



**Séries statistiques du marché du
travail en Wallonie**

Décembre 2011

Préalable méthodologique

Définir le chômage n'est pas simple. Cela suppose en effet un découpage de la population en trois catégories : les actifs occupés, les inactifs et les chômeurs. Or, des franges de plus en plus importantes de la population se trouvent dans des positions intermédiaires entre l'emploi, l'inactivité et le chômage.

Le Bureau international du Travail (BIT) désigne comme « chômeurs » les personnes ayant dépassé un âge spécifié qui, au cours d'une période de référence, étaient :

- a) sans travail,
- b) disponibles pour travailler,
- c) à la recherche d'un travail.

Cependant, même en s'accordant sur une définition du chômage, il existe plusieurs mesures de ce phénomène, car il existe plusieurs sources de données.

A travers le monde, on utilise à l'heure actuelle deux méthodes principales pour mesurer le chômage : la prise en compte des chômeurs déclarés auprès de l'administration du travail et l'enquête à intervalles réguliers auprès d'échantillons représentatifs de la population (dans tous les pays de l'Union européenne, il s'agit de l'Enquête sur les forces de travail).

L'enquête sur les forces de travail permet de se conformer au mieux aux critères du BIT (puisqu'on pose directement les questions : avez-vous un emploi ? Si non, en cherchez-vous un ? Si oui, êtes vous disponible pour travailler ?). Elle est utilisée par les organismes internationaux pour le calcul du taux de chômage comparable entre pays. En 2009, la Wallonie comptait 163 452 chômeurs au sens du BIT.

Au niveau administratif, il existe deux sources de données. D'une part, le Forem et l'ADG (pour la partie germanophone) comptabilisent les chômeurs sur la base des inscriptions comme demandeurs d'emploi ; d'autre part, l'ONEm les comptabilise sur la base du paiement des allocations de chômage.

A partir de ces deux sources, il existe plusieurs interprétations de la définition du chômage.

En Belgique, les statistiques administratives les plus proches des recommandations du BIT sont celles des demandeurs d'emploi inoccupés inscrits (DEI). Elles comprennent :

- Les chômeurs complets non liés par un contrat de travail et bénéficiant d'allocations de chômage ou d'attente, et qui sont inscrits comme demandeurs d'un emploi à temps plein. Il s'agit soit de travailleurs dont le contrat de travail a pris fin, ils perçoivent des allocations de chômage sur la base de prestations de travail ; soit de jeunes qui bénéficient d'allocations sur la base des études après avoir accompli une période de stage. Au Forem, ils sont dénommés demandeurs d'emploi demandeurs d'allocation (DEDA), à l'ONEM ce sont les chômeurs complets indemnisés demandeurs d'emploi (CCIde) ;
- Les jeunes demandeurs d'emploi pendant leur stage d'attente (avant qu'ils aient droit aux allocations) ;
- Les demandeurs d'emploi qui doivent s'inscrire obligatoirement, mais qui n'ont pas droit à des allocations payées par l'ONEM. Il s'agit de certains chômeurs complets exclus temporairement du bénéfice des allocations de chômage, durant la durée de leur exclusion, de demandeurs d'emploi présentés par les CPAS ou par l'AWHIP ;
- Les demandeurs d'emploi inoccupés et librement inscrits. Il s'agit de demandeurs d'emploi non indemnisés parce qu'ils n'ont pas droit aux allocations, et qui ne sont pas occupés dans un emploi. Ils ne doivent pas obligatoirement être inscrits comme demandeurs d'emploi, mais peuvent s'inscrire librement. Cette inscription devra alors être régulièrement confirmée par l'intéressé pour pouvoir être maintenue.

On dénombre 252 344 DEI en Wallonie en 2009, selon le Forem et l'ADG. C'est ce chiffre qui est le plus souvent publié (notamment dans cette publication).

Le Forem publie également des chiffres pour la catégorie des DEDA+jeunes en stage d'attente : 226 089 chômeurs.

Par ailleurs l'ONEM publie le nombre de CCI-de : 200 649 en Wallonie en 2009.

Enfin le Bureau fédéral du Plan utilise encore une autre définition afin d'avoir de longues séries de chômage sans rupture méthodologique pour l'estimation du modèle HERMREG. Au cours du temps, certains chômeurs ont été dispensés de l'inscription comme demandeur d'emploi (la catégorie la plus importante est celle des chômeurs âgés) ; ils ont alors été sortis de la catégorie des DEI créant un saut artificiel dans la série. Le BfP utilise donc une mesure qui neutralise ces effets. En 2009, en Wallonie, 283 800 chômeurs étaient recensés selon cette méthode.

Pour aller plus loin :

Philippe Defeyt – Pourquoi le chômage n'augmente-t-il pas plus ? Avril 2010. Institut pour un Développement Durable.

Philippe Defeyt – Une prise en compte incomplète des demandeurs d'emploi issus des CPAS conduit à sous-estimer l'ampleur du chômage en Wallonie. Avril 2010. Institut pour un Développement Durable.

IWEPS – Le chômage en Wallonie in : Annuaire statistique de la Wallonie. Module marché du travail.2004, pp29-44.

IWEPS – Séries statistiques du marché du travail en Wallonie

IWEPS – Tendances Economiques. Analyses et prévisions conjoncturelles n°38 juin 2010, pp 36-42.

IWEPS – Tendances Economiques. Analyses et prévisions conjoncturelles n°37 décembre 2009, pp 36-43.

IWEPS – Tendances Economiques. Analyses et prévisions conjoncturelles n°36 juin 2009, pp 35-40.

IWEPS – Tendances Economiques. Analyses et prévisions conjoncturelles n°33 décembre 2007, encadré p.41.

Forem- Harmoniser les taux de chômage ? Supplément trimestriel de « Marché de l'Emploi » Février 2006.

Forem, Situation du marché de l'emploi wallon. Statistiques mensuelles.

Rapport annuel de l'ONEM 2009. Annexe statistique.

Bureau fédéral du Plan, Institut Bruxellois de Statistique et d'Analyse, Studiedienst van de Vlaamse Regering, Institut Wallon de l'Evaluation, de la Prospective et de la Statistique - Perspectives économiques régionales 2009-2015, Juillet 2010

TABLE DES MATIERES

I. Données mensuelles du chômage

1.	Graphique - Taux de croissance à un an d'écart	-----	1
2.	Graphique - Taux de chômage et moyenne mobile	-----	2
3.	Taux de chômage :		
	A) Répartition géographique	-----	3
	B) Evolution à un an et moyennes annuelles	-----	4
	C) Ventilation par direction subrégionale et type d'études faites	-----	5
4.	Demandeurs d'emploi inoccupés par la Wallonie et le Royaume	-----	6
5.	Demandeurs d'emploi inoccupés et Jeunes travailleurs en stage d'attente pour la Wallonie	-----	7
6.	Demandeurs d'emploi inoccupés :		
	A) provinces de Brabant wallon et de Namur	-----	8
	B) province du Hainaut	-----	9
	C) province de Liège	-----	10
	D) province de Luxembourg	-----	11
7.	Demandeurs d'emploi inoccupés par direction subrégionale	-----	12
8.	Demandeurs d'emploi inoccupés par sexe	-----	13
9.	Demandeurs d'emploi inoccupés par durée d'inoccupation	-----	14
10.	Demandeurs d'emploi inoccupés par âge	-----	15
11.	Demandeurs d'emploi inoccupés par type d'études faites	-----	16
10.	Demandeurs d'emploi inoccupés par branche d'activité d'origine		
	A) Industrie	-----	17
	B) Services	-----	18

II. Données annuelles du marché du travail

1.	Evolution de l'emploi par secteur et statut - ICN	-----	1
2.	Evolution de l'emploi par secteur et région - ICN	-----	2
3.	Evolution de l'emploi par secteur - ONSS	-----	3
4.	Evolution de l'emploi indépendant par secteur - INASTI	-----	4
5.	Taux de base par région calculés sur base de l'enquête sur les forces de travail	-----	5
6.	Taux de base par âge pour la Wallonie calculés sur base de l'enquête sur les forces de travail	-----	6

III. Bénéficiaires du revenu d'intégration

1.	Evolution du nombre annuel de bénéficiaires du revenu d'intégration (RIS) par région et province	-----	1
2.	Evolution du nombre annuel d'étudiants bénéficiaires du revenu d'intégration (RIS) par région et province	-----	2

I. Données mensuelles du chômage

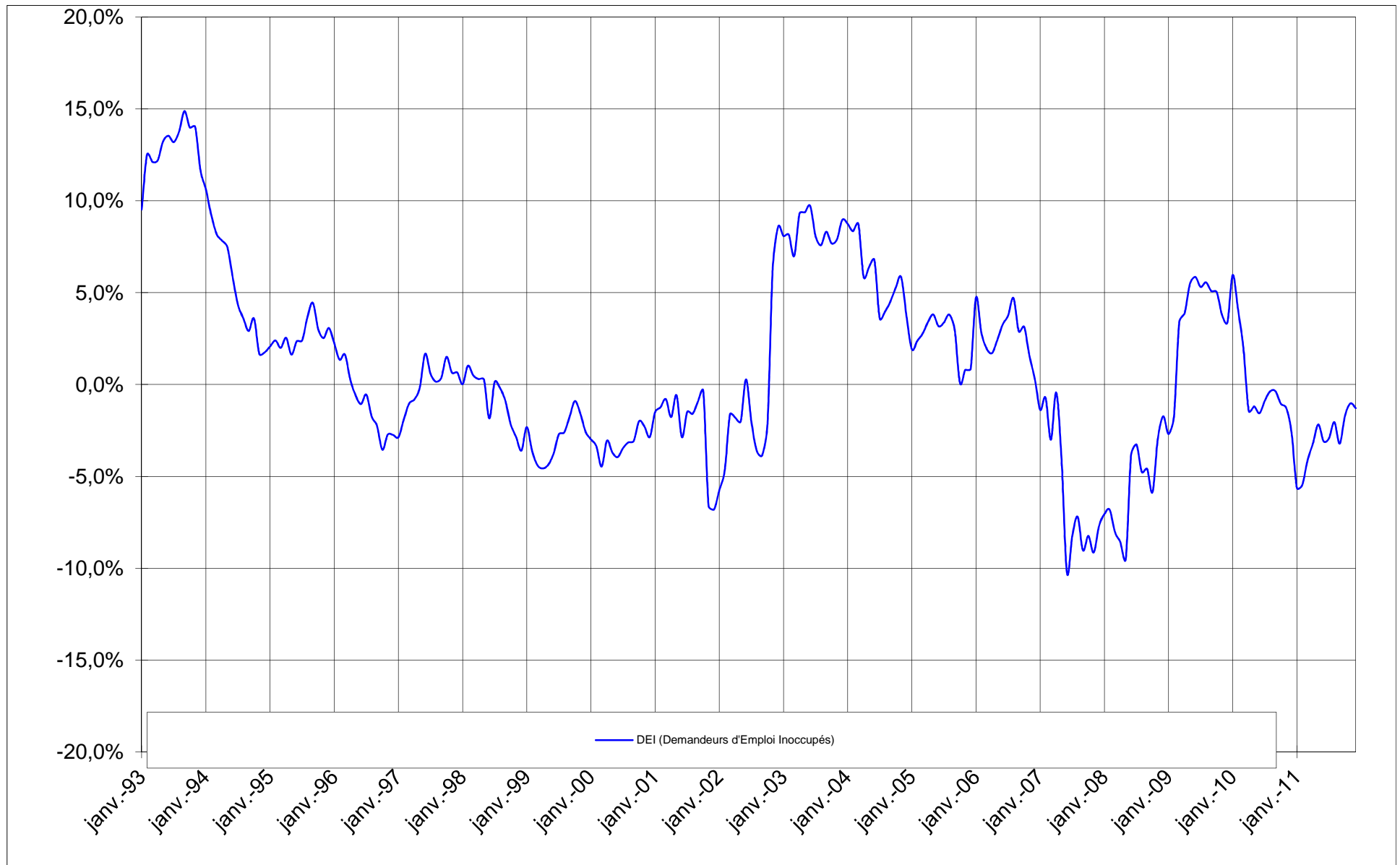
Avertissement

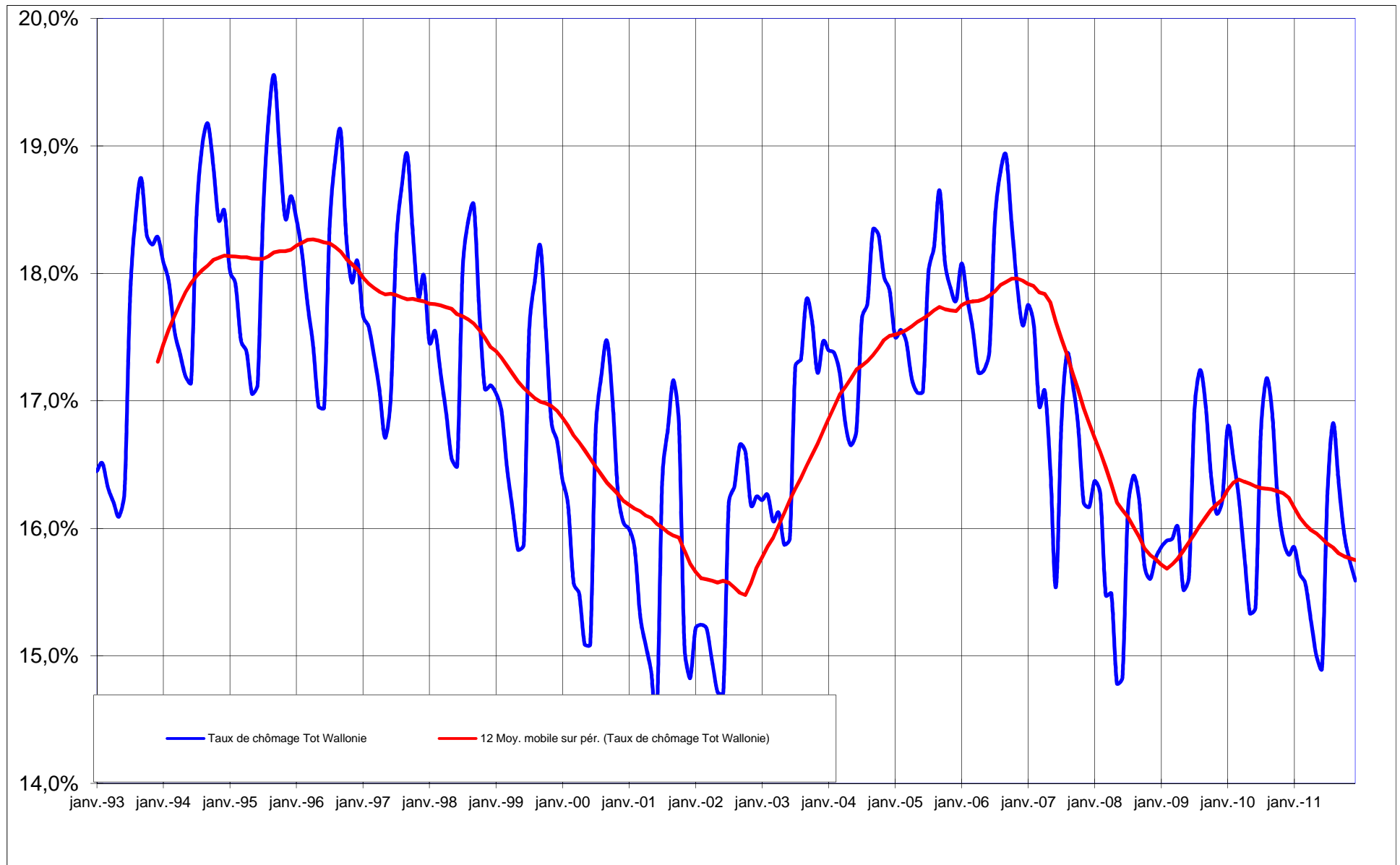
Suite à la suppression du contrôle du pointage communal le 15 décembre 2005, les statistiques du chômage connaissent une rupture marquée à partir de janvier 2006. La mise en œuvre progressive de la nouvelle méthodologie va impliquer des difficultés dans l'analyse des évolutions à un an mais également à un mois d'écart. Nous invitons le lecteur à interpréter avec la plus grande prudence les taux de croissance à un an d'écart publiés dans cette brochure pour 2006.

Avant 2006, les bureaux de pointage établissaient des listings de pointage sur la base de la présence ou non des chômeurs au contrôle communal. Ces listings de pointage permettaient aux organismes de placement régionaux d'actualiser leur base de données et d'établir des statistiques mensuelles du chômage.

Depuis 2006, une nouvelle procédure a été établie en concertation avec les différents organismes régionaux et le fédéral pour utiliser comme nouvelle source d'information les flux électroniques provenant du réseau des institutions de la sécurité sociale de la Banque Carrefour.

Contrairement au passé, le Forem, Vdab et Orbem sont également informés des très courtes périodes de travail. Cette source permettra donc un meilleur suivi du nombre de demandeurs d'emploi sortis du chômage pour des raisons d'emploi. Les adaptations et améliorations qui seront apportées progressivement devront également permettre dans les mois à venir d'accroître la fiabilité et la précision de ces statistiques.





	Taux de chômage			DEI		
	déc-11	déc-10	variaton en pp	déc-11	déc-10	variaton en %
WALLONIE	15,6	15,8	-0,2	242 470	245 622	-1,3
Prv Brabant wallon	10,8	10,8	-0,1	18 338	18 430	-0,5
Prv Hainaut	17,9	18,3	-0,3	102 176	103 932	-1,7
Arr Ath	12,3	12,7	-0,4	4 747	4 897	-3,1
Arr Charleroi	21,2	21,7	-0,4	38 644	39 435	-2,0
Arr Mons	20,1	20,5	-0,3	21 522	21 895	-1,7
Arr Mouscron	15,0	15,3	-0,3	4 605	4 693	-1,9
Arr Soignies	16,3	16,4	0,0	13 198	13 231	-0,2
Arr Thuin	16,0	16,6	-0,6	10 554	10 949	-3,6
Arr Tournai	13,8	13,7	0,1	8 906	8 832	0,8
Prv Liège	16,5	16,6	-0,1	78 882	79 365	-0,6
Arr Huy	13,3	13,7	-0,4	6 665	6 854	-2,8
Arr Liège	19,4	19,5	-0,1	51 473	51 720	-0,5
Arr Verviers	13,6	13,5	0,1	17 081	17 017	0,4
Arr Waremme	10,3	10,6	-0,3	3 663	3 774	-2,9
Prv Luxembourg	10,7	11,0	-0,2	13 096	13 383	-2,1
Arr Arlon	10,8	10,9	-0,1	2 815	2 849	-1,2
Arr Bastogne	9,6	10,4	-0,7	2 020	2 175	-7,1
Arr Marche-en-Famenne	12,2	12,4	-0,2	3 037	3 099	-2,0
Arr Neufchâteau	10,3	10,4	-0,1	2 818	2 851	-1,2
Arr Virton	10,7	10,7	0,0	2 406	2 409	-0,1
Prv Namur	13,8	14,1	-0,2	29 978	30 512	-1,8
Arr Dinant	13,9	13,7	0,1	6 696	6 630	1,0
Arr Namur	13,4	13,6	-0,3	18 666	19 017	-1,8
Arr Philippeville	15,8	16,7	-0,9	4 616	4 865	-5,1
Wallonie +	15,6	15,8	-0,2	242 470	245 622	-1,3
Flandre	6,6	6,9	-0,3	191 987	199 834	-3,9
Bruxelles-Capitale	21,5	21,4	0,1	106 278	105 718	0,5
ROYAUME	10,9	11,1	-0,2	540 735	551 174	-1,9

Sur base des données de l'Iweeps, taux tel que publiées par le Forem	Taux de chômage			DEI		
	déc-11	déc-10	variaton en pp	déc-11	déc-10	variaton en %
Ville de Charleroi	25,0	25,9	-0,9	21 093	21 895	-3,7
Ville de Mons	21,0	21,5	-0,5	8 216	8 401	-2,2
Ville de Liège	25,9	26,0	-0,1	21 838	21 897	-0,3
Ville de Namur	15,6	15,7	-0,2	7 737	7 819	-1,0

Tous les taux sont désordres calculés sur la même base (dénominateur) , à savoir la population active 2009 calculée par le Steunpunt WSE selon une méthodologie Steunpunt WSE - IWEPS. Pour Bruxelles et donc pour l'ensemble de la Belgique également, une correction aux chiffres bruts du Steunpunt a été apportée pour tenir compte des personnes résidant à Bruxelles, occupées dans les organismes internationaux, non comptabilisées par la Sécurité sociale belge.

+ Ces taux correspondent exactement à ceux publiés par l'ONEM, sauf pour Bruxelles où l'Onem utilise une méthode différente (répartition de l'Emploi national de l'ICN par régions sur la base de l'Enquête sur les forces de travail). Nous avons préféré publier un taux bruxellois calculé selon une méthode comparable aux deux autres régions et à l'ensemble du pays.

3.a. Taux de chômage						
MOYENNES ANNUELLES						
Période	Wallonie			Royaume		
	Hommes	Femmes	Total	Hommes	Femmes	Total
2004	14,6%	21,1%	17,5%	10,4%	14,4%	12,2%
2005	14,8%	21,2%	17,7%	10,6%	14,7%	12,4%
2006	15,4%	21,0%	17,9%	10,5%	14,1%	12,2%
2007	14,5%	19,6%	16,8%	9,5%	12,7%	11,0%
2008	13,7%	18,2%	15,8%	9,1%	11,7%	10,3%
2009	14,8%	17,9%	16,2%	10,5%	12,0%	11,2%
2010	15,0%	17,7%	16,2%	10,8%	12,2%	11,4%
2011	14,5%	17,2%	15,8%	10,3%	11,8%	11,0%
SERIES BRUTES						
2010.12	14,7%	17,0%	15,8%	10,6%	11,8%	11,1%
2011.01	14,8%	17,1%	15,9%	10,7%	11,9%	11,2%
2011.02	14,6%	16,9%	15,6%	10,5%	11,7%	11,1%
2011.03	14,5%	16,8%	15,6%	10,4%	11,6%	10,9%
2011.04	14,2%	16,5%	15,3%	10,1%	11,4%	10,7%
2011.05	13,9%	16,2%	15,0%	9,9%	11,2%	10,5%
2011.06	13,7%	16,3%	14,9%	9,8%	11,3%	10,5%
2011.07	14,6%	18,2%	16,3%	10,6%	12,6%	11,5%
2011.08	15,0%	19,0%	16,8%	10,7%	13,0%	11,7%
2011.09	14,9%	18,1%	16,4%	10,5%	12,3%	11,4%
2011.10	14,6%	17,5%	16,0%	10,4%	11,9%	11,1%
2011.11	14,6%	17,1%	15,7%	10,2%	11,6%	10,9%
2011.12	14,6%	16,8%	15,6%	10,3%	11,6%	10,9%

Le taux de chômage rend compte de la proportion des personnes qui, dans la population active, sont sans emploi, à la recherche d'un emploi et disponibles pour occuper un emploi (D.E.I.). Il mesure le déséquilibre entre l'offre et la demande de travail.

Il est calculé en divisant le nombre de DEI par la population active en moyenne annuelle. Celle-ci est estimée par le Steunpunt WSE, sur la base d'une méthodologie Steunpunt WSE-IWEPS. A partir de 2009, la population active utilisée est celle de 2009 (faute de données plus récentes).

Nous avons recalculé le taux de chômage sur la base de cette nouvelle estimation de la population active depuis 2003.

3.b. Taux de chômage (31 décembre 2011)			
VENTILATION PAR DIRECTION SUBREGIONALE			
Direction subrégionale	Hommes	Femmes	Total
Arlon	9,9%	11,8%	10,7%
Charleroi	18,4%	21,3%	19,7%
Huy	11,0%	13,3%	12,1%
La Louvière	16,1%	19,0%	17,4%
Liège	18,2%	20,3%	19,2%
Mons	19,0%	21,4%	20,1%
Mouscron	13,5%	16,7%	15,0%
Namur	12,7%	14,5%	13,5%
Nivelles	9,9%	11,7%	10,8%
Saint-Vith	6,8%	9,2%	7,8%
Tournai	12,5%	14,1%	13,2%
Verviers	14,5%	17,1%	15,7%
WALLONIE	14,6%	16,8%	15,6%
VENTILATION PAR TYPE D'ETUDES FAITES			
Pridecre	39,0%	45,8%	41,5%
Secondaire	14,5%	20,3%	17,0%
Supérieur	4,9%	6,1%	5,6%
Autres	nd	nd	nd
TOTAL	14,6%	16,8%	15,6%

Estimations de l'IWEPS sur la base des données de population active du Steunpunt WSE moyenne 2009.

La population active par niveau de diplôme a été calculée de la manière suivante :

La population active occupée par sexe 2009 (moyenne annuelle) a été répartie par niveau de diplôme sur la base de l'Enquête sur les forces de travail 2009. La population active inoccupée par diplôme est la moyenne annuelle du nombre de DEI en 2009 réparti par diplôme. La population active est la somme de la population active occupée et inoccupée.

4. Demandeurs d'emploi inoccupés (DEI)				
Wallonie et Royaume - Série brute (unités et variations à un an)				
MOYENNES ANNUELLES				
Période	DEI Wallonie		DEI Royaume	
2002	226 932	-1,1	491 481	4,6
2003	246 076	8,4	538 141	9,5
2004	260 658	5,9	576 612	7,1
2005	266 978	2,4	596 397	3,4
2006	274 400	2,8	588 261	-1,4
2007	258 391	-5,8	532 459	-9,5
2008	243 861	-5,6	504 865	-5,2
2009	252 344	3,5	554 529	9,8
2010	252 560	0,1	567 192	2,3
2011	244 959	-3,0	546 473	-3,7
SERIES BRUTES - Variations annuelles				
2010.12	245 622	-2,6	551 174	-4,2
2011.01	246 526	-5,6	555 654	-4,2
2011.02	243 287	-5,5	547 970	-4,7
2011.03	242 082	-4,1	540 324	-4,1
2011.04	237 520	-3,2	530 577	-3,8
2011.05	233 271	-2,2	520 579	-3,1
2011.06	231 770	-3,1	518 654	-4,8
2011.07	253 299	-2,9	572 273	-4,8
2011.08	261 678	-2,0	581 302	-3,8
2011.09	254 511	-3,2	563 280	-3,9
2011.10	248 197	-1,7	547 612	-2,8
2011.11	244 894	-1,0	538 712	-1,8
2011.12	242 470	-1,3	540 735	-1,9

Sources : ONEM DEIN01 - Calculs : IWEPS

5. DEI et Jeunes travailleurs en stage d'attente				
Wallonie - Série brute (unités et variations à un an)				
MOYENNES ANNUELLES				
Période	DEI		dont jeunes travailleurs en stage d'attente	
2002	226 932	-1,1	19 071	0,6
2003	246 076	8,4	19 444	2,0
2004	260 658	5,9	20 428	5,1
2005	266 978	2,4	20 128	-1,5
2006	274 400	2,8	20 225	0,5
2007	258 391	-5,8	19 835	-1,9
2008	243 861	-5,6	18 708	-5,7
2009	252 344	3,5	18 514	-1,0
2010	252 560	0,1	19 041	2,8
2011	244 959	-3,0	18 431	-3,2
SERIES BRUTES Variatons annuelles				
2010.12	245 622	-2,6	20 023	-3,0
2011.01	246 526	-5,6	19 663	-5,5
2011.02	243 287	-5,5	18 942	-6,0
2011.03	242 082	-4,1	18 376	-5,3
2011.04	237 520	-3,2	17 510	-1,1
2011.05	233 271	-2,2	12 827	0,5
2011.06	231 770	-3,1	10 381	-1,4
2011.07	253 299	-2,9	16 712	-0,7
2011.08	261 678	-2,0	20 212	-1,4
2011.09	254 511	-3,2	24 306	-4,5
2011.10	248 197	-1,7	22 205	-1,6
2011.11	244 894	-1,0	20 525	-5,7
2011.12	242 470	-1,3	19 511	-2,6

Source : ONEM DEIN01 - Calcul : IWEPS

6. Demandeurs d'emploi inoccupés (DEI) Arrondissements et provinces										
A. Provinces de Brabant Wallon et de Namur										
Série brute (unités et variations à un an)										
MOYENNES ANNUELLES										
Période	Brabant Wallon		NAMUR							
			Dinant		Namur		Philippeville		Province	
2002	14 414	-6,0	6 147	-3,0	18 645	-3,5	3 995	-5,6	28 786	-3,7
2003	17 273	19,8	6 553	6,6	20 112	7,9	4 394	10,0	31 058	7,9
2004	18 816	8,9	6 919	5,6	20 936	4,1	4 646	5,7	32 501	4,6
2005	19 231	2,2	7 099	2,6	20 752	-0,9	4 794	3,2	32 645	0,4
2006	19 381	0,8	7 232	1,9	20 858	0,5	5 135	7,1	33 225	1,8
2007	18 292	-5,6	6 928	-4,2	19 977	-4,2	5 080	-1,1	31 984	-3,7
2008	17 188	-6,0	6 588	-4,9	19 105	-4,4	4 851	-4,5	30 544	-4,5
2009	18 128	5,5	6 751	2,5	19 682	3,0	4 924	1,5	31 357	2,7
2010	18 837	3,9	6 849	1,4	19 684	0,0	5 024	2,0	31 557	0,6
2011	18 305	-2,8	6 633	-3,2	18 821	-4,4	4 782	-4,8	30 236	-4,2
SERIES BRUTES - Variations annuelles										
2010.12	18 430	-1,1	6 630	-2,1	19 017	-2,3	4 865	-2,0	30 512	-2,2
2011.01	18 154	-5,7	6 667	-5,7	18 941	-6,8	4 891	-4,7	30 499	-6,2
2011.02	18 023	-5,1	6 552	-6,7	18 773	-6,2	4 786	-5,1	30 111	-6,1
2011.03	17 821	-4,5	6 512	-5,3	18 676	-5,0	4 753	-4,2	29 941	-4,9
2011.04	17 482	-2,5	6 315	-4,7	18 230	-4,2	4 670	-3,7	29 215	-4,3
2011.05	17 243	-1,0	6 176	-3,0	17 705	-4,1	4 532	-4,7	28 413	-4,0
2011.06	17 097	-3,5	6 232	-3,4	17 668	-4,9	4 527	-5,9	28 427	-4,7
2011.07	18 885	-3,7	6 862	-3,9	19 353	-5,1	4 999	-5,4	31 214	-4,9
2011.08	19 738	-2,3	7 120	-3,4	20 209	-3,9	5 200	-4,5	32 529	-3,9
2011.09	19 359	-3,1	6 931	-2,8	19 718	-4,5	4 944	-5,8	31 593	-4,4
2011.10	18 854	-2,1	6 787	-0,4	19 044	-3,5	4 781	-4,3	30 612	-3,0
2011.11	18 670	0,5	6 745	1,0	18 872	-2,3	4 688	-4,4	30 305	-1,9
2011.12	18 338	-0,5	6 696	1,0	18 666	-1,8	4 616	-5,1	29 978	-1,8

Source : ONEM DEIN01 - Calculs : IWEPS. Les demandeurs d'emploi domiciliés à l'étranger sont comptabilisés dans une rubrique distincte dans la statistique dein01 des demandeurs d'emploi répartis par arrondissement. Leur nombre est constitué du solde du total des demandeurs d'emploi wallons (voir tableau p.1) et du total des demandeurs d'emploi des arrondissements wallons (répartition par arrondissement issue de la statistique dein01). Le total des arrondissements n'est donc pas égal au total wallon.

6. Demandeurs d'emploi inoccupés (DEI) Arrondissements et provinces																
B. Province du Hainaut																
Série brute (unités et variations à un an)																
MOYENNES ANNUELLES																
Période	HAINAUT															
	Ath		Charleroi		Mons		Mouscron		Soignies		Thuin		Tournai		Province	
2002	4 775	-4,9	37 494	-2,6	22 229	-0,9	4 275	-5,9	12 393	3,5	10 513	1,3	9 159	-2,3	100 838	-1,4
2003	5 051	5,8	40 526	8,1	23 686	6,6	4 665	9,1	13 045	5,3	10 946	4,1	9 753	6,5	107 673	6,8
2004	5 397	6,9	42 823	5,7	24 261	2,4	5 101	9,4	13 743	5,3	11 465	4,7	10 365	6,3	113 156	5,1
2005	5 579	3,4	43 635	1,9	25 067	3,3	5 386	5,6	14 065	2,3	11 683	1,9	10 267	-0,9	115 683	2,2
2006	5 580	0,0	45 019	5,1	25 598	5,5	5 426	6,4	14 635	6,5	12 062	5,2	10 427	0,6	118 747	4,9
2007	5 286	-5,3	42 716	-5,1	23 618	-7,7	5 009	-7,7	13 801	-5,7	11 598	-3,8	9 812	-5,9	111 838	-5,8
2008	4 942	-6,5	40 365	-5,5	22 089	-6,5	4 661	-6,9	12 836	-7,0	11 008	-5,1	9 050	-7,8	104 951	-6,2
2009	5 087	2,9	41 429	2,6	22 428	1,5	4 879	4,7	13 382	4,3	11 345	3,1	9 218	1,9	107 768	2,7
2010	5 039	-1,0	40 848	-1,4	22 429	0,0	4 911	0,6	13 570	1,4	11 309	-0,3	9 231	0,1	107 337	-0,4
2011	4 784	-5,1	39 351	-3,7	21 861	-2,5	4 700	-4,3	13 247	-2,4	10 785	-4,6	8 856	-4,1	103 584	-3,5
SERIES BRUTES - Variations annuelles																
2010.12	4 897	-3,0	39 435	-4,7	21 895	-2,1	4 693	-4,7	13 231	-1,8	10 949	-3,8	8 832	-4,5	103 932	-3,6
2011.01	4 860	-7,8	39 932	-6,0	21 967	-4,8	4 738	-8,5	13 267	-5,2	11 054	-5,6	8 909	-8,1	104 727	-6,0
2011.02	4 777	-9,0	39 269	-5,4	21 746	-5,1	4 673	-7,1	13 136	-5,1	10 787	-6,3	8 775	-8,2	103 163	-5,9
2011.03	4 717	-6,1	39 089	-4,6	21 762	-2,9	4 578	-5,9	12 944	-4,2	10 676	-5,8	8 598	-8,1	102 364	-4,8
2011.04	4 626	-5,2	38 504	-4,2	21 284	-2,9	4 573	-5,0	12 749	-3,2	10 441	-4,8	8 473	-7,0	100 650	-4,2
2011.05	4 495	-5,1	38 229	-2,9	21 122	-0,9	4 551	-2,7	12 567	-1,7	10 218	-4,3	8 331	-4,3	99 513	-2,7
2011.06	4 424	-6,6	37 786	-3,6	20 988	-2,1	4 456	-5,1	12 473	-2,9	10 167	-5,4	8 271	-4,6	98 565	-3,7
2011.07	4 944	-5,1	40 445	-4,2	22 371	-2,1	4 952	-5,0	13 668	-2,3	11 156	-4,4	9 310	-3,8	106 846	-3,6
2011.08	5 200	-2,2	41 575	-3,5	22 843	-1,9	5 067	-3,0	14 120	-1,3	11 607	-2,3	9 639	-1,9	110 051	-2,5
2011.09	5 023	-4,8	40 063	-4,1	22 762	-2,3	4 769	-4,9	13 892	-2,6	11 247	-4,7	9 212	-2,9	106 968	-3,6
2011.10	4 844	-2,0	39 581	-1,9	22 182	-1,7	4 743	-0,7	13 581	-0,3	10 853	-4,5	8 989	0,1	104 773	-1,7
2011.11	4 745	-3,5	39 092	-1,4	21 785	-1,7	4 692	-1,1	13 373	0,7	10 663	-4,0	8 859	-0,5	103 209	-1,5
2011.12	4 747	-3,1	38 644	-2,0	21 522	-1,7	4 605	-1,9	13 198	-0,2	10 554	-3,6	8 906	0,8	102 176	-1,7

Source : ONEM DEIN01 - Calculs : IWEPS

6. Demandeurs d'emploi inoccupés (DEI) Arrondissements et provinces										
C. Province de Liège										
Série brute (unités et variations à un an)										
MOYENNES ANNUELLES										
Période	LIEGE									
	Huy		Liège		Verviers		Waremme		Province	
2002	6 326	4,8	48 395	0,1	14 346	3,2	3 361	2,0	72 427	1,2
2003	6 901	9,1	52 253	8,0	15 674	9,3	3 707	10,3	78 535	8,4
2004	7 257	5,2	55 436	6,1	16 831	7,4	4 041	9,0	83 564	6,4
2005	7 223	-0,5	56 849	2,5	18 059	7,3	4 084	1,1	86 214	3,2
2006	7 492	3,7	59 175	4,1	18 589	2,9	4 245	3,9	89 500	3,8
2007	6 999	-6,6	55 146	-6,8	17 206	-7,4	3 977	-6,3	83 328	-6,9
2008	6 732	-3,8	52 153	-5,4	16 185	-5,9	3 682	-7,4	78 751	-5,5
2009	6 951	3,3	53 884	3,3	17 075	5,5	3 894	5,8	81 804	3,9
2010	6 982	0,4	53 013	-1,6	17 301	1,3	3 873	-0,5	81 169	-0,8
2011	6 722	-3,7	52 210	-1,5	16 933	-2,1	3 724	-3,8	79 590	-1,9
SERIES BRUTES - Variations annuelles										
2010.12	6 854	-2,4	51 720	-2,1	17 017	-1,8	3 774	-2,3	79 365	-2,1
2011.01	6 786	-7,5	51 896	-5,4	17 116	-4,5	3 779	-7,0	79 577	-5,5
2011.02	6 732	-6,6	51 485	-5,0	16 763	-4,8	3 686	-6,4	78 666	-5,1
2011.03	6 671	-5,1	51 858	-2,4	16 594	-4,1	3 667	-5,0	78 790	-3,1
2011.04	6 539	-3,6	51 134	-0,9	16 095	-3,3	3 628	-3,3	77 396	-1,8
2011.05	6 359	-2,7	50 005	-0,7	15 843	-1,9	3 505	-2,7	75 712	-1,2
2011.06	6 308	-3,2	49 967	-0,8	15 716	-3,0	3 465	-1,4	75 456	-1,5
2011.07	6 905	-3,4	54 056	-0,9	17 776	-0,7	3 911	-1,9	82 648	-1,1
2011.08	7 226	-0,9	55 303	-0,2	18 310	-1,0	4 090	-1,1	84 929	-0,4
2011.09	7 023	-3,5	54 196	-1,2	17 606	-2,7	3 906	-5,5	82 731	-1,9
2011.10	6 788	-2,3	52 922	-0,4	17 192	-0,5	3 753	-3,7	80 655	-0,7
2011.11	6 667	-2,8	52 224	0,4	17 108	0,7	3 636	-4,6	79 635	-0,1
2011.12	6 665	-2,8	51 473	-0,5	17 081	0,4	3 663	-2,9	78 882	-0,6

Source : ONEM DEINO1 - Calculs : IWEPS

6. Demandeurs d'emploi inoccupés (DEI) Arrondissements et provinces												
D. Province de Luxembourg												
Série brute (unités et variations à un an)												
MOYENNES ANNUELLES												
Période	Luxembourg											
	Arlon		Bastogne		Marche		Neufchâteau		Virton		Province	
2002	1 756	5,1	1 714	2,0	2 463	0,3	2 257	-0,9	1 776	1,7	9 967	1,4
2003	1 989	13,2	1 795	4,7	2 717	10,3	2 454	8,7	1 917	7,9	10 871	9,1
2004	2 178	9,5	1 940	8,1	2 969	9,3	2 640	7,6	2 119	10,5	11 845	9,0
2005	2 342	7,5	2 001	3,1	3 063	3,2	2 802	6,1	2 194	3,5	12 400	4,7
2006	2 610	11,4	2 130	6,4	3 301	7,8	3 055	9,0	2 436	11,0	13 531	9,1
2007	2 615	0,2	2 042	-4,1	3 051	-7,6	2 891	-5,4	2 350	-3,5	12 950	-4,3
2008	2 456	-6,1	1 976	-3,2	2 917	-4,4	2 769	-4,2	2 311	-1,7	12 428	-4,0
2009	2 746	11,8	2 113	7,0	3 012	3,3	2 913	5,2	2 504	8,4	13 288	6,9
2010	2 876	4,7	2 162	2,3	3 123	3,7	2 972	2,0	2 528	0,9	13 661	2,8
2011	2 815	-2,1	2 084	-3,6	3 080	-1,4	2 823	-5,0	2 441	-3,4	13 244	-3,1
SERIES BRUTES - Variations annuelles												
2010.12	2 849	2,0	2 175	0,8	3 099	1,4	2 851	-4,1	2 409	-4,1	13 383	-0,8
2011.01	2 851	-0,3	2 178	-3,5	3 174	0,1	2 921	-5,7	2 445	-2,2	13 569	-2,3
2011.02	2 814	-1,6	2 163	-2,8	3 092	-1,0	2 857	-6,9	2 398	-4,5	13 324	-3,4
2011.03	2 842	-0,5	2 079	-5,2	3 046	0,9	2 810	-5,1	2 389	-4,4	13 166	-2,7
2011.04	2 792	0,1	2 013	-2,6	2 966	0,5	2 667	-6,6	2 339	-3,7	12 777	-2,4
2011.05	2 669	0,1	1 948	-0,7	2 878	2,1	2 606	-4,2	2 289	-3,0	12 390	-1,1
2011.06	2 601	-4,0	1 906	-0,9	2 852	-1,2	2 592	-7,1	2 274	-4,4	12 225	-3,7
2011.07	2 816	-3,5	2 172	-1,9	3 234	1,5	2 917	-6,4	2 567	-5,0	13 706	-3,0
2011.08	2 987	-4,2	2 316	-0,6	3 384	0,9	3 062	-6,0	2 682	-5,2	14 431	-3,1
2011.09	2 942	-3,5	2 157	-5,4	3 231	-6,1	2 953	-6,2	2 577	-6,1	13 860	-5,5
2011.10	2 862	-2,4	2 047	-6,3	3 050	-6,0	2 868	-2,9	2 476	-1,4	13 303	-3,8
2011.11	2 791	-4,0	2 010	-5,9	3 016	-5,1	2 808	-1,4	2 450	-0,4	13 075	-3,4
2011.12	2 815	-1,2	2 020	-7,1	3 037	-2,0	2 818	-1,2	2 406	-0,1	13 096	-2,1

Source : ONEM DEIN01 - Calculs : IWEPS

7. Demandeurs d'emploi inoccupés (DEI)																						
Directions subrégionales de l'Emploi et de la Formation professionnelle (S.S.E.)																						
Wallonie - Série brute (unités et variations à un an)																						
MOYENNES ANNUELLES																						
Période	Charleroi		La Louvière		Mons		Mouscron		Tournai		Huy		Liège		Verviers		Saint-Vith		Namur		Arlon	
2002	41 630	-3,2	21 821	3,4	22 316	-0,8	4 305	-5,7	14 992	-3,3	8 883	4,3	49 213	0,1	12 764	2,5	1 625	10,1	24 816	-3,5	10 153	1,5
2003	44 972	8,0	22 917	5,0	23 775	6,5	4 726	9,8	16 028	6,9	9 751	9,8	53 123	7,9	13 796	8,1	1 924	18,4	26 734	7,7	11 057	8,9
2004	47 633	5,9	23 939	4,5	24 374	2,5	5 182	9,7	17 187	7,2	10 339	6,0	56 402	6,2	14 675	6,4	2 193	14,0	27 938	4,5	11 978	8,3
2005	48 603	2,0	24 454	2,2	25 194	3,4	5 513	6,4	17 250	0,4	10 316	-0,2	57 860	2,6	15 711	7,1	2 396	9,3	27 926	0,0	12 521	4,5
2006	50 314	3,5	25 245	3,2	25 602	1,6	5 427	-1,6	17 303	0,3	10 695	3,7	60 217	4,1	15 957	1,6	2 634	9,9	28 092	0,6	13 533	8,1
2007	48 084	-4,4	23 878	-5,4	23 618	-7,8	5 009	-7,7	16 329	-5,6	10 025	-6,3	56 096	-6,8	14 685	-8,0	2 522	-4,3	26 905	-4,2	12 950	-4,3
2008	45 594	-5,2	22 345	-6,4	22 089	-6,5	4 661	-6,9	15 114	-7,4	9 528	-5,0	53 038	-5,5	13 771	-6,2	2 413	-4,3	25 693	-4,5	12 428	-4,0
2009	46 759	2,6	23 163	3,7	22 428	1,5	4 879	4,7	15 462	2,3	9 908	4,0	54 821	3,4	14 431	4,8	2 644	9,5	26 433	2,9	13 288	6,9
2010	46 125	-1,4	23 493	1,4	22 429	0,0	4 911	0,6	15 403	-0,4	9 982	0,7	53 886	-1,7	14 573	1,0	2 728	3,2	26 533	0,4	13 661	2,8
2011	44 129	-4,3	22 958	-2,3	21 861	-2,5	4 700	-4,3	14 718	-4,4	9 623	-3,6	53 033	-1,6	14 255	-2,2	2 678	-1,9	25 454	-4,1	13 244	-3,1
SERIES BRUTES - Variations annuelles																						
2010.12	44 501	-4,7	22 892	-2,1	21 895	-2,1	4 693	-4,7	14 816	-4,1	9 789	-2,0	52 559	-2,2	14 312	-2,2	2 705	0,3	25 647	-2,2	13 383	-0,8
2011.01	44 962	-6,1	23 096	-4,7	21 967	-4,8	4 738	-8,5	14 855	-8,1	9 708	-7,0	52 753	-5,5	14 424	-5,0	2 692	-2,0	25 608	-6,5	13 569	-2,3
2011.02	44 094	-5,7	22 827	-4,6	21 746	-5,1	4 673	-7,1	14 609	-8,8	9 569	-6,4	52 334	-5,0	14 144	-4,8	2 619	-4,5	25 325	-6,3	13 324	-3,4
2011.03	43 768	-5,1	22 650	-3,6	21 762	-2,9	4 578	-5,9	14 359	-7,7	9 489	-4,8	52 707	-2,5	14 012	-4,3	2 582	-3,2	25 188	-5,1	13 166	-2,7
2011.04	43 111	-4,7	22 212	-2,6	21 284	-2,9	4 573	-5,0	14 140	-6,5	9 338	-3,4	51 963	-1,0	13 609	-3,1	2 486	-4,6	24 545	-4,4	12 777	-2,4
2011.05	42 605	-3,9	21 925	-1,2	21 122	-0,9	4 551	-2,7	13 842	-4,7	9 067	-2,3	50 802	-0,8	13 365	-2,1	2 478	-1,2	23 881	-3,8	12 390	-1,1
2011.06	42 233	-4,5	21 716	-2,5	20 988	-2,1	4 456	-5,1	13 699	-5,4	8 996	-2,6	50 744	-0,8	13 218	-3,6	2 498	-0,1	23 900	-4,5	12 225	-3,7
2011.07	45 376	-5,0	23 776	-1,8	22 371	-2,1	4 952	-5,0	15 370	-4,2	10 004	-2,4	54 868	-1,0	14 714	-1,3	3 062	2,5	26 215	-4,8	13 706	-3,0
2011.08	46 875	-4,1	24 445	-0,8	22 843	-1,9	5 067	-3,0	16 021	-1,6	10 420	-1,2	56 199	-0,1	15 209	-1,3	3 101	0,9	27 329	-3,8	14 431	-3,1
2011.09	45 081	-4,7	23 937	-2,8	22 762	-2,3	4 769	-4,9	15 363	-3,5	10 080	-4,2	55 045	-1,2	14 849	-2,7	2 757	-2,3	26 649	-4,1	13 860	-5,5
2011.10	44 394	-2,7	23 303	-1,2	22 182	-1,7	4 743	-0,7	14 932	-0,8	9 743	-2,8	53 720	-0,4	14 529	-0,2	2 663	-2,2	25 831	-2,7	13 303	-3,8
2011.11	43 789	-2,3	22 947	-0,4	21 785	-1,7	4 692	-1,1	14 684	-1,4	9 519	-3,2	53 008	0,3	14 510	1,3	2 598	-2,3	25 617	-1,5	13 075	-3,4
2011.12	43 255	-2,8	22 666	-1,0	21 522	-1,7	4 605	-1,9	14 744	-0,5	9 546	-2,5	52 255	-0,6	14 482	1,2	2 599	-3,9	25 362	-1,1	13 096	-2,1

Source : ONEM DEIN02 - Calculs : IWEPS. Les données de la direction subrégionale de Nivelles sont identiques à celles de la province du Brabant wallon, présentées dans les tableaux DEI par arrondissement (p.I.8.).

8. Demandeurs d'emploi inoccupés (DEI), répartition par sexe						
Wallonie - Série brute (unités et variations à un an)						
MOYENNES ANNUELLES						
Période	Hommes		Femmes		Total	
2002	101 751	1,4	125 182	-3,0	226 932	-1,1
2003	112 248	10,3	133 828	6,9	246 076	8,4
2004	119 550	6,5	141 107	5,4	260 658	5,9
2005	122 577	2,5	144 401	2,3	266 978	2,4
2006	128 660	5,0	145 739	0,9	274 400	2,8
2007	121 425	-5,6	136 966	-6,0	258 391	-5,8
2008	114 556	-5,7	129 305	-5,6	243 861	-5,6
2009	123 632	7,9	128 712	-0,5	252 344	3,5
2010	125 728	1,7	126 833	-1,5	252 560	0,1
2011	121 459	-3,4	123 500	-2,6	244 959	-3,0
SERIES BRUTES - Variations annuelles						
2010.12	123 565	-2,2	122 057	-3,0	245 622	-2,6
2011.01	123 783	-6,2	122 743	-5,1	246 526	-5,6
2011.02	122 311	-6,1	120 976	-4,8	243 287	-5,5
2011.03	121 490	-4,7	120 592	-3,5	242 082	-4,1
2011.04	119 023	-3,4	118 497	-3,0	237 520	-3,2
2011.05	116 749	-2,7	116 522	-1,7	233 271	-2,2
2011.06	114 695	-3,4	117 075	-2,8	231 770	-3,1
2011.07	122 687	-3,2	130 612	-2,7	253 299	-2,9
2011.08	125 445	-2,2	136 233	-1,9	261 678	-2,0
2011.09	124 512	-3,8	129 999	-2,7	254 511	-3,2
2011.10	122 726	-2,2	125 471	-1,2	248 197	-1,7
2011.11	122 036	-1,3	122 858	-0,8	244 894	-1,0
2011.12	122 045	-1,2	120 425	-1,3	242 470	-1,3

Source : ONEM DEINO1 - Calculs : IWEPS

9. Demandeurs d'emploi inoccupés (DEI)								
Répartition par durée d'inoccupation								
Wallonie - Série brute (unités et variations à un an)								
MOYENNES ANNUELLES								
Période	< 1 an		1 à 2 ans		> 2 ans		Total	
2002	93 518	6,1	34 287	-3,6	99 127	-6,2	226 932	-1,1
2003	102 134	9,2	41 595	21,3	102 347	3,2	246 076	8,4
2004	104 288	2,1	45 266	8,8	111 104	8,6	260 658	5,9
2005	103 509	-0,7	44 434	-1,8	119 035	7,1	266 978	2,4
2006	106 798	3,2	46 255	4,1	121 347	1,9	274 400	2,8
2007	99 866	-6,5	43 989	-4,9	114 536	-5,6	258 391	-5,8
2008	97 675	-2,2	40 136	-8,8	106 050	-7,4	243 861	-5,6
2009	106 785	9,3	42 774	6,6	102 785	-3,1	252 344	3,5
2010	107 919	1,1	44 457	3,9	100 184	-2,5	252 560	0,1
2011	105 933	-1,8	41 704	-6,2	97 322	-2,9	244 959	-3,0
SÉRIES BRUTES - Variations annuelles								
2010.12	104 052	-3,0	42 965	-1,2	98 605	-2,8	245 622	-2,6
2011.01	104 752	-6,9	43 291	-3,8	98 483	-5,0	246 526	-5,6
2011.02	103 068	-5,8	42 074	-7,2	98 145	-4,4	243 287	-5,5
2011.03	102 193	-4,1	41 779	-6,8	98 110	-2,9	242 082	-4,1
2011.04	99 608	-2,3	40 602	-7,4	97 310	-2,3	237 520	-3,2
2011.05	97 742	0,4	39 478	-7,6	96 051	-2,3	233 271	-2,2
2011.06	96 477	-1,8	39 347	-7,9	95 946	-2,3	231 770	-3,1
2011.07	112 442	-1,1	42 297	-8,2	98 560	-2,6	253 299	-2,9
2011.08	119 262	-0,1	43 761	-6,3	98 655	-2,3	261 678	-2,0
2011.09	113 871	-2,1	43 080	-6,6	97 560	-3,0	254 511	-3,2
2011.10	109 266	0,2	42 179	-4,3	96 752	-2,6	248 197	-1,7
2011.11	107 179	0,8	41 470	-3,7	96 245	-1,8	244 894	-1,0
2011.12	105 338	1,2	41 091	-4,4	96 041	-2,6	242 470	-1,3

Source : ONEM DEIN12 - Calculs : IWEPS

10. Demandeurs d'emploi inoccupés (DEI)							
Répartition par âge							
Wallonie - Série brute (unités et variations à un an)							
MOYENNES ANNUELLES							
Période	< 25 ans		25 à 40 ans		> 40 ans		Total
2002	55 852	-0,6	104 712	-1,9	66 368	-0,1	226 932 -1,1
2003	59 920	7,3	111 032	6,0	75 124	13,2	246 076 8,4
2004	62 421	4,2	113 742	2,4	84 495	12,5	260 658 5,9
2005	60 156	-3,6	112 076	-1,5	94 747	12,1	266 978 2,4
2006	62 790	4,4	109 512	-2,3	102 098	7,8	274 400 2,8
2007	58 592	-6,7	98 757	-9,8	101 042	-1,0	258 391 -5,8
2008	53 972	-7,9	91 053	-7,8	98 837	-2,2	243 861 -5,6
2009	56 019	3,8	93 206	2,4	103 120	4,3	252 344 3,5
2010	55 325	-1,2	92 083	-1,2	105 153	2,0	252 560 0,1
2011	52 371	-5,3	88 383	-4,0	104 205	-0,9	244 959 -3,0
SERIES BRUTES - Variations annuelles							
2010.12	52 987	-6,5	88 768	-3,5	103 867	0,3	245 622 -2,6
2011.01	52 991	-9,4	89 448	-7,0	104 087	-2,3	246 526 -5,6
2011.02	51 380	-9,6	88 286	-6,8	103 621	-2,1	243 287 -5,5
2011.03	50 162	-8,0	88 074	-4,6	103 846	-1,7	242 082 -4,1
2011.04	48 308	-6,2	86 345	-4,1	102 867	-1,0	237 520 -3,2
2011.05	45 537	-4,5	85 081	-3,3	102 653	-0,1	233 271 -2,2
2011.06	44 622	-5,9	84 595	-4,3	102 553	-0,8	231 770 -3,1
2011.07	54 542	-4,8	92 114	-3,9	106 643	-1,0	253 299 -2,9
2011.08	58 964	-3,4	94 750	-2,9	107 964	-0,5	261 678 -2,0
2011.09	59 719	-5,3	89 949	-4,3	104 843	-1,0	254 511 -3,2
2011.10	56 276	-2,3	87 960	-2,8	103 961	-0,3	248 197 -1,7
2011.11	54 011	-2,6	87 144	-1,5	103 739	0,2	244 894 -1,0
2011.12	51 940	-2,0	86 844	-2,2	103 686	-0,2	242 470 -1,3

Source : ONEM DEIN04 - Calculs : IWEPS

11. Demandeurs d'emploi inoccupés (DEI) - Répartition par type d'études faites

Wallonie - Série brute (unités et variations à un an)

MOYENNES ANNUELLES

Période	Primaire	Secondaire inférieur général	Secondaire inférieur technique	Secondaire inférieur professionnel	Secondaire supérieur général	Secondaire supérieur technique	Secondaire supérieur professionnel	Universitaire	Supérieur non-universitaire	Autres études faites	Apprentissage terminé											
2003	65 676	5,4	10 852	6,7	14 680	7,0	44 809	6,1	16 990	10,1	22 611	10,3	27 034	8,9	5 774	18,8	18 378	13,7	10 702	21,7	8 572	7,9
2004	68 521	4,3	11 370	4,8	15 532	5,8	46 616	4,0	18 181	7,0	24 154	6,8	28 496	5,4	6 330	9,6	19 808	7,8	12 649	18,2	9 000	5,0
2005	69 902	2,0	11 630	2,3	16 019	3,1	47 436	1,8	18 289	0,6	25 077	3,8	29 386	3,1	6 272	-0,9	20 260	2,3	13 541	7,1	9 167	1,9

* **Attention** : il y a une rupture de série à partir d'octobre 1998 pour le secondaire inférieur général et technique. Une conversion entre les codes d'études Forem et les codes d'études Onem, surévaluait le secondaire inférieur général au détriment du secondaire inférieur technique. Pour de plus amples informations sur cette rupture, contactez la Direction des Etudes et de la Statistique du FOREN

Période	Ens. de base (Primaire et 1er degré secondaire)	Ens. secondaire 2ème degré	Ens. secondaire 3ème et 4ème degrés	Ens. En alternance ou ens. Supérieur non défini	Ens. supérieur 1er cycle (bachelier)	Ens. supérieur 2 et 3ème cycles (maîtrise et doctorat)	Contrat d'apprentissage	Autres étues (*)								
MOYENNES ANNUELLES																
2008	63 616	-4,6	65 873	-9,6	76 979	-2,9	761	64,0	19 871	-6,3	7 460	-11,6	8 280	-6,9	1 021	74,1
2009	65 596	3,1	66 595	1,1	80 749	4,9	1 142	50,0	20 844	4,9	7 763	4,1	8 584	3,7	1 072	5,0
2010	65 435	-0,2	12 243	/	65 544	/	67 989	/	21 366	2,5	8 227	6,0	8 529	-0,6	2	-99,8

Suite à la modification de la classification des niveaux d'études, la variation à un an d'écart n'est possible qu'à partir de janvier 2007.
(*) Cette catégorie regroupe essentiellement les diplômés des écoles étrangères (quel que soit le niveau) pour lesquels il n'y a pas de correspondance avec la codification des études utilisées par l'Onem.

Source : ONEM DEIN10-alcals :IWEPS

Période	Ens. de base	Ens. secondaire cycle non défini	Ens. secondaire 2ème cycle	Ens. Secondaire 3 & 4ème cycle	Ens. Secondaire 7ème spécialisation	Ens. supérieur 1er cycle	Ens. supérieur 2è & 3è cycles	Contrat d'apprentissage	Autres									
MOYENNES ANNUELLES																		
2010	65 435	12 243	65 544	67 989	3 226	21 366	8 227	8 529	2									
2011	64 188	-1,9	12 750	4,1	62 557	-4,6	65 416	-3,8	3 100	-3,9	20 699	-3,1	8 099	-1,6	8 148	-4,5	2	/
SERIES BRUTES																		
2010.12	64 085	-1,6	12 213	/	63 290	/	65 816	/	3 156	-97,9	20 414	-4,3	8 344	0,3	8 304	-3,7	0	/
2011.01	64 868	-3,6	12 655	5,4	63 758	-6,8	65 991	-7,2	3 178	-4,7	19 780	-8,8	7 902	-5,6	8 393	-7,0	1	/
2011.02	64 629	-3,3	12 748	5,9	63 340	-6,5	64 866	-7,0	3 097	-4,9	18 989	-9,2	7 382	-6,7	8 232	-7,7	4	/
2011.03	64 832	-2,7	12 836	4,5	63 073	-5,8	64 136	-5,5	3 021	-4,4	18 800	-3,8	7 152	-4,0	8 232	-4,8	0	/
2011.04	63 748	-2,2	12 421	3,6	61 993	-5,3	62 887	-3,6	2 945	-4,7	18 470	-2,3	7 086	-0,8	7 970	-4,9	0	/
2011.05	63 557	-1,1	12 387	5,7	61 415	-4,2	61 153	-2,8	2 867	-4,1	17 313	-1,4	6 765	0,0	7 814	-3,8	0	/
2011.06	62 894	-2,0	12 333	4,5	60 699	-4,8	60 437	-4,1	2 839	-5,6	17 963	-2,4	6 871	-0,7	7 733	-4,7	1	/
2011.07	64 581	-2,0	12 812	4,2	63 594	-4,7	67 914	-3,7	3 257	-3,9	23 976	-2,2	8 861	-0,4	8 303	-4,2	1	/
2011.08	65 014	-1,8	13 093	3,2	64 738	-3,9	71 278	-1,7	3 406	-2,6	26 069	-1,4	9 511	0,0	8 558	-3,9	11	/
2011.09	64 379	-1,8	13 030	2,6	62 790	-4,4	69 367	-3,9	3 256	-5,0	23 755	-4,4	9 654	-1,8	8 278	-4,4	2	/
2011.10	64 165	-0,9	13 042	2,6	62 046	-2,8	66 632	-2,6	3 171	-2,0	21 998	-0,4	9 022	-1,0	8 121	-2,4	0	/
2011.11	64 070	-0,4	12 959	4,0	61 782	-2,2	65 354	-1,8	3 111	-1,6	20 956	-0,3	8 582	1,3	8 080	-2,3	0	/
2011.12	63 522	-0,9	12 687	3,9	61 460	-2,9	64 980	-1,3	3 050	-3,4	20 319	-0,5	8 394	0,6	8 058	-3,0	0	/

12 - a. Demandeurs d'emploi inoccupés (DEI)																		
Répartition par branche d'activité d'origine - Industrie																		
Wallonie - Série brute (unités et variations à un an)																		
MOYENNES ANNUELLES																		
Période	1		2		3		4		5		6		7		8		9	
2004	4 142	2,3	3 092	1,3	2 670	7,4	2 724	6,1	1 371	-1,1	1 765	5,5	9 044	1,4	1 890	-0,8	26 697	2,5
2005	4 243	2,4	3 287	6,3	2 743	2,7	2 714	-0,4	1 347	-1,8	1 834	3,9	9 042	0,0	1 950	3,2	27 159	1,7
2006	4 275	0,8	3 082	-6,2	2 826	3,0	2 839	4,6	1 337	-0,7	1 965	7,2	9 067	0,3	1 965	0,8	27 358	0,7
2007	3 845	-10,1	2 790	-9,5	2 656	-6,0	2 601	-8,4	1 269	-5,1	1 759	-10,5	8 359	-7,8	1 837	-6,6	25 115	-8,2
2008	3 550	-7,7	2 546	-8,8	2 490	-6,2	2 383	-8,4	1 205	-5,0	1 529	-13,0	7 660	-8,4	1 743	-5,1	23 106	-8,0
2009	3 608	1,6	2 386	-6,3	2 612	4,9	2 499	4,9	1 382	14,7	1 655	8,2	8 367	9,2	1 854	6,3	24 363	5,4
2010	3 403	-5,7	2 225	-6,8	2 555	-2,2	2 463	-1,4	1 354	-2,1	1 497	-9,5	7 788	-6,9	1 850	-0,2	23 134	-5,0
2011	3 244	-4,7	2 066	-7,1	2 363	-7,5	2 330	-5,4	1 270	-6,2	1 257	-16,0	6 877	-11,7	1 739	-6,0	21 146	-8,6
SERIES BRUTES - Variations annuelles																		
2010.12	3 214	-5,7	2 128	-8,7	2 503	-2,6	2 439	-0,3	1 327	-1,8	1 359	-20,2	7 319	-12,2	1 820	-2,3	22 109	-7,9
2011.01	3 365	-8,5	2 131	-10,2	2 468	-7,2	2 378	-5,8	1 330	-3,1	1 318	-22,6	7 180	-15,0	1 799	-7,7	21 969	-11,1
2011.02	3 382	-7,7	2 105	-9,5	2 445	-5,7	2 344	-5,5	1 307	-3,9	1 303	-22,9	7 082	-15,1	1 780	-8,2	21 748	-10,9
2011.03	3 373	-6,3	2 077	-7,9	2 437	-5,1	2 332	-5,9	1 289	-2,9	1 280	-21,4	7 071	-15,0	1 793	-5,5	21 652	-10,1
2011.04	3 320	-4,2	2 050	-9,5	2 399	-3,5	2 305	-4,7	1 299	-0,5	1 308	-14,5	6 949	-12,8	1 749	-4,9	21 379	-8,2
2011.05	3 293	-2,8	2 048	-7,9	2 355	-4,1	2 280	-5,2	1 290	-3,9	1 266	-15,5	6 876	-11,9	1 715	-5,5	21 123	-7,9
2011.06	3 168	-4,4	2 035	-7,5	2 328	-6,4	2 277	-4,0	1 283	-5,3	1 225	-16,2	6 781	-11,0	1 659	-6,7	20 756	-8,1
2011.07	3 238	-4,2	2 084	-6,2	2 402	-7,4	2 368	-5,9	1 281	-8,3	1 235	-16,7	6 907	-11,0	1 725	-5,2	21 240	-8,3
2011.08	3 259	-2,8	2 073	-6,9	2 394	-9,8	2 388	-5,0	1 277	-9,1	1 229	-16,2	6 902	-9,8	1 776	-2,8	21 298	-7,8
2011.09	3 174	-4,8	2 057	-5,9	2 303	-12,5	2 347	-7,3	1 235	-10,2	1 223	-14,4	6 740	-10,7	1 729	-7,4	20 808	-9,2
2011.10	3 115	-4,2	2 039	-5,3	2 272	-10,3	2 313	-6,1	1 209	-10,2	1 216	-11,7	6 641	-10,2	1 705	-6,3	20 510	-8,2
2011.11	3 101	-2,9	2 037	-5,0	2 278	-8,6	2 285	-5,4	1 213	-8,9	1 225	-8,9	6 692	-7,9	1 714	-6,0	20 545	-6,7
2011.12	3 142	-2,2	2 056	-3,4	2 274	-9,1	2 341	-4,0	1 229	-7,4	1 259	-7,4	6 703	-8,4	1 722	-5,4	20 726	-6,3

(1) Alimentation + Tabac

(2) Textile + Vêtement + Chaussure + cuir + Peau

(3) Bois + Papier + Livre

(4) Chimie + Caoutchouc

(5) Céramique + Briques + Ciment + Verre

(6) Sidérurgie + Non ferreux

(7) Construction métallique + mécanique + électrique + matériel de transport

(8) Diamant + Manufactures diverses + Electricité-eau-gaz

(9) Industrie manufacturière (1) à (8)

Source : ONEM DEIN06 - Calculs : IWEPS

IWEPS

Agent traitant : Didier HENRY - 081/468435 - dhe@iweeps.be

I.17.

12 - b. Demandeurs d'emploi inoccupés (DEI)																		
Répartition par branche d'activité d'origine - Services																		
Wallonie - Série brute (unités et variations à un an)																		
MOYENNES ANNUELLES																		
Période	10		11		12		13		14		15		16		17		18	
2004	1 564	3,8	557	2,5	15 875	4,2	28 672	5,9	3 143	5,1	7 466	10,2	88 632	7,7	127 913	7,4	88 051	5,3
2005	1 667	6,6	552	-0,9	16 247	2,3	29 656	3,4	3 270	4,0	7 847	5,1	93 463	5,4	134 235	4,9	87 117	-1,1
2006	1 768	6,1	543	-1,6	16 860	3,8	30 585	3,1	3 407	4,2	8 286	5,6	99 762	6,7	142 040	5,8	85 831	-1,5
2007	1 626	-8,1	516	-5,0	16 184	-4,0	28 554	-6,6	3 200	-6,1	7 674	-7,4	97 357	-2,4	136 785	-3,7	78 165	-8,9
2008	1 571	-3,4	473	-8,4	15 774	-2,5	27 126	-5,0	2 858	-10,7	7 196	-6,2	94 049	-3,4	131 229	-4,1	71 709	-8,3
2009	1 609	2,4	522	10,4	17 741	12,5	27 921	2,9	2 898	1,4	8 041	11,8	98 945	5,2	137 805	5,0	70 305	-2,0
2010	1 618	0,6	503	-3,5	18 464	4,1	28 089	0,6	2 821	-2,7	7 976	-0,8	99 538	0,6	138 423	0,4	70 418	0,2
2011	1 543	-4,6	439	-12,8	17 644	-4,4	27 769	-1,1	2 596	-8,0	7 481	-6,2	98 011	-1,5	135 858	-1,9	68 330	-3,0
SERIES BRUTES - Variations annuelles																		
2010.12	1 562	-4,5	482	-8,2	18 207	-1,7	27 135	-0,9	2 683	-7,7	7 715	-4,8	96 895	-1,7	134 428	-1,8	68 834	-2,5
2011.01	1 586	-9,3	479	-11,9	18 145	-6,2	27 617	-4,0	2 668	-9,7	7 611	-10,1	97 654	-5,0	135 550	-5,2	68 797	-4,3
2011.02	1 604	-7,7	464	-11,6	17 881	-6,7	27 561	-3,5	2 649	-9,7	7 658	-9,2	96 133	-4,9	134 001	-5,0	67 589	-4,1
2011.03	1 569	-6,0	444	-15,7	17 858	-5,2	27 587	-2,6	2 650	-8,1	7 620	-7,6	96 116	-2,8	133 973	-3,1	66 586	-3,6
2011.04	1 516	-5,7	442	-14,3	17 621	-4,4	27 259	-1,8	2 600	-8,3	7 467	-6,3	94 919	-1,7	132 245	-2,1	64 317	-3,1
2011.05	1 513	-3,3	457	-7,3	17 322	-4,9	26 926	-1,2	2 563	-8,0	7 361	-5,7	93 792	-0,5	130 642	-1,1	62 214	-1,6
2011.06	1 469	-5,7	429	-10,6	17 209	-4,5	26 736	-2,1	2 549	-7,8	7 250	-6,0	93 937	-1,4	130 472	-1,9	61 435	-3,2
2011.07	1 539	-5,4	445	-9,7	17 873	-4,4	28 158	-2,0	2 621	-8,0	7 728	-5,9	104 355	-1,3	142 862	-1,8	69 340	-3,0
2011.08	1 588	-3,3	429	-14,0	17 826	-3,5	29 308	-0,5	2 663	-8,5	7 759	-4,2	107 370	0,1	147 100	-0,4	73 437	-3,0
2011.09	1 560	-2,3	428	-14,9	17 492	-4,9	28 574	-0,8	2 625	-6,6	7 359	-5,4	99 948	-1,7	138 506	-1,8	75 717	-3,5
2011.10	1 517	-2,9	417	-15,8	17 293	-3,5	28 122	1,2	2 551	-7,1	7 272	-5,1	97 800	0,0	135 745	-0,2	72 715	-2,0
2011.11	1 521	-1,1	416	-13,9	17 468	-2,2	27 833	2,3	2 509	-7,0	7 301	-4,0	97 010	0,8	134 653	0,6	70 291	-2,0
2011.12	1 528	-2,2	416	-13,7	17 739	-2,6	27 548	1,5	2 507	-6,6	7 390	-4,2	97 098	0,2	134 543	0,1	67 518	-1,9

(10) Agriculture, sylviculture, pêche

(11) Extraction

(12) Construction

(13) Commerce

(14) Banque - assurances

(15) Transports et communications

(16) Autres services

(17) Total services (13 à 16)

(18) DEI sans branche d'origine définie, essentiellement jeunes admis sur la base des études faites

Source : ONEM DEIN06 - Calculs : IWEPS

IWEPS

Agent traitant : Didier HENRY - 081/468435 - dhe@iweps.be

I.18.

II. Données annuelles du marché du travail

1. Evolution de l'emploi intérieur par secteur et par statut sur la base des statistiques de l'ICN

(Dernière mise à jour : 31/12/2010, prochaine mise à jour : début 2012)

Ces données concernent les personnes travaillant en Wallonie, qu'elles y résident ou pas.

	Chiffres absolus en 2009			Evolution entre 2008-2009			Taux de croissance entre 2008-2009 en %		
	Indépendants	Salariés	Total	Indépendants	Salariés	Total	Indépendants	Salariés	Total
A. AGRICULTURE, CHASSE ET SYLVICULTURE	17 158	6 166	23 324	-797	141	-656	-4,4%	2,3%	-2,7%
B. PECHE	88	49	137	-2	2	0	-2,2%	4,3%	0,0%
C. INDUSTRIES EXTRACTIVES	27	2 359	2 386	-2	-3	-5	-6,9%	-0,1%	-0,2%
D. INDUSTRIE MANUFACTURIERE	8 474	132 793	141 267	-144	-5 586	-5 730	-1,7%	-4,0%	-3,9%
E. PRODUCTION ET DISTRIBUTION D'ELECTRICITE, DE GAZ ET D'EAU	0	8 517	8 517	0	615	615	0,0%	7,8%	7,8%
F. CONSTRUCTION	17 790	63 654	81 444	110	-744	-634	0,6%	-1,2%	-0,8%
G. COMMERCE DE GROS ET DE DETAIL; REPARATION DE VEHICULES AUT.	34 355	128 087	162 442	-885	41	-844	-2,5%	0,0%	-0,5%
H. HOTELS ET RESTAURANTS	12 293	24 886	37 179	-97	119	22	-0,8%	0,5%	0,1%
I. TRANSPORTS, ENTREPOSAGE ET COMMUNICATIONS	4 061	69 498	73 559	-3	-553	-556	-0,1%	-0,8%	-0,8%
J. ACTIVITES FINANCIERES	2 432	17 436	19 868	-77	-539	-616	-3,1%	-3,0%	-3,0%
K. IMMOBILIERS, LOCATION ET SERVICES AUX ENTREPRISES	72 628	100 102	172 730	588	-3 081	-2 493	0,8%	-3,0%	-1,4%
L. ADMINISTRATION PUBLIQUE	0	134 129	134 129	0	705	705	0,0%	0,5%	0,5%
M. EDUCATION	552	112 401	112 953	61	2 032	2 093	12,4%	1,8%	1,9%
N. SANTE ET ACTION SOCIALE	24 635	133 893	158 528	42	5 015	5 057	0,2%	3,9%	3,3%
O. SERVICES COLLECTIFS, SOCIAUX ET PERSONNELS	14 559	34 913	49 472	306	-262	44	2,1%	-0,7%	0,1%
P. SERVICES DOMESTIQUES	0	13 924	13 924	0	-211	-211	0,0%	-1,5%	-1,5%
EMPLOI INTERIEUR TOTAL	209 052	982 807	1 191 859	-900	-2 309	-3 209	-0,4%	-0,2%	-0,3%

Source: ICN, Comptes régionaux 1995-2009, BNB, décembre 2010 - Calculs : IWEPS

2. Evolution de l'emploi intérieur par secteur et par région sur la base des statistiques de l'ICN

(Dernière mise à jour : 31/12/2010, prochaine mise à jour : début 2012)

Ces données concernent les personnes travaillant dans les différentes régions, qu'elles y résident ou pas.

	Emploi intérieur en 2009				Taux de croissance entre 2008-2009 en %			
	Wallonie	Bruxelles	Flandre	Belgique	Wallonie	Bruxelles	Flandre	Belgique
A. AGRICULTURE, CHASSE ET SYLVICULTURE	23 324	577	54 419	78 320	-2,7%	8,5%	-0,4%	-1,0%
B. PECHE	137	3	455	595	0,0%	0,0%	2,0%	1,5%
C. INDUSTRIES EXTRACTIVES	2 386	51	549	2 986	-0,2%	-10,5%	-4,4%	-1,2%
D. INDUSTRIE MANUFACTURIERE	141 267	29 893	393 779	564 939	-3,9%	-3,9%	-4,8%	-4,5%
E. PRODUCTION ET DISTRIBUTION D'ELECTRICITE, DE GAZ ET D'EAU	8 517	6 059	12 982	27 558	7,8%	3,1%	1,6%	3,8%
F. CONSTRUCTION	81 444	19 767	160 929	262 140	-0,8%	-0,2%	-0,4%	-0,5%
G. COMMERCE DE GROS ET DE DETAIL; REPARATION DE VEHICULES AUT.	162 442	74 181	370 144	606 767	-0,5%	-2,3%	-0,9%	-1,0%
H. HOTELS ET RESTAURANTS	37 179	26 507	83 565	147 251	0,1%	0,6%	-1,2%	-0,5%
I. TRANSPORTS, ENTREPOSAGE ET COMMUNICATIONS	73 559	48 421	171 150	293 130	-0,8%	-2,2%	-1,7%	-1,5%
J. ACTIVITES FINANCIERES	19 868	62 337	49 298	131 503	-3,0%	-2,4%	-2,4%	-2,5%
K. IMMOBILIERS, LOCATION ET SERVICES AUX ENTREPRISES	172 730	135 318	489 874	797 922	-1,4%	1,2%	0,5%	0,2%
L. ADMINISTRATION PUBLIQUE	134 129	115 699	179 700	431 801	0,5%	1,1%	0,2%	0,6%
M. EDUCATION	112 953	50 230	194 683	357 866	1,9%	1,5%	1,7%	1,8%
N. SANTE ET ACTION SOCIALE	158 528	60 901	293 650	513 079	3,3%	4,5%	3,0%	3,3%
O. SERVICES COLLECTIFS, SOCIAUX ET PERSONNELS	49 472	35 732	87 833	173 037	0,1%	0,8%	1,0%	0,7%
P. SERVICES DOMESTIQUES	13 924	8 311	27 033	49 268	-1,5%	-1,6%	-1,1%	-1,3%
EMPLOI INTERIEUR TOTAL	1 191 859	673 987	2 570 043	4 438 162	-0,3%	0,2%	-0,5%	-0,4%

Source: ICN, Comptes régionaux 1995-2009, BNB, décembre 2010 - Calculs : IWEPS

La somme de l'emploi des trois régions est inférieure à l'emploi de la Belgique car certaines activités n'ont pas pu être réparties par régions.

3. Evolution de l'emploi salarié par secteur calculée sur la base des données de l'ONSS

(dernière mise à jour : 28 juin 2011 - prochaine mise à jour : septembre 2012)

Ces données concernent les personnes travaillant en Wallonie, qu'elles y résident ou pas.

	Wallonie				Belgique		
	Chiffres absolus 31/12/2009	Coefficient de spécialisation 31/12/2009	Evolution 2008-2009	Taux de croissance 2008-2009	Chiffres absolus 31/12/2009	Evolution 2008-2009	Taux de croissance 2008-2009
A. Agriculture, sylviculture et pêche	2 483	0,7	106	4,5%	12 583	301	2,5%
B. Industries extractives	2 552	3,2	-79	-3,0%	3 028	-123	-3,9%
C. Industrie manufacturière	128 506	0,9	-9 310	-6,8%	515 958	-33 766	-6,1%
D. Electricité, gaz, vapeur et air conditionné	5 976	1,1	415	7,5%	20 593	1 138	5,8%
E. Eau, assainissement, gestion déchets et dépollution	9 078	1,3	-51	-0,6%	27 475	-418	-1,5%
F. Construction	65 005	1,1	-1 595	-2,4%	215 276	-1 095	-0,5%
G. Commerce, réparation autos et motos	123 763	1,0	901	0,7%	485 730	-5 051	-1,0%
H. Transports et entreposage	51 156	0,9	-1 124	-2,1%	219 897	-7 449	-3,3%
I. Hébergement et restauration	25 591	0,8	303	1,2%	116 461	-579	-0,5%
J. Information et communication	14 660	0,6	-341	-2,3%	97 070	-3 046	-3,0%
K. Activités financières et d'assurance	20 054	0,6	-174	-0,9%	133 138	-3 183	-2,3%
L. Activités immobilières	4 424	1,1	30	0,7%	15 118	286	1,9%
M. Activités spécialisées, scientifiques et techniques	24 531	0,7	613	2,6%	136 021	-59	0,0%
N. Activités de services administratifs et de soutien	53 832	0,8	-348	-0,6%	259 024	3 118	1,2%
O. Administration publique	129 014	1,2	6 450	5,3%	393 725	10 215	2,7%
P. Enseignement	124 902	1,2	1 096	0,9%	405 817	11 268	2,9%
Q. Santé humaine et action sociale	172 259	1,1	3 088	1,8%	570 477	13 263	2,4%
R. Arts, spectacles et activités récréatives	12 847	1,0	-235	-1,8%	48 272	214	0,4%
S. Autres activités de services	21 680	1,0	-227	-1,0%	79 603	612	0,8%
T. Activités des ménages en tant qu'employeurs	503	0,6	-17	-3,3%	3 219	144	4,7%
U. Activités extra-territoriales	369	0,6	-15	-3,9%	2 531	-28	-1,1%
Total général	993 185	1,0	-514	-0,1%	3 761 016	-14 238	-0,4%

Source: ONSS - Employeurs et travailleurs assujettis à la sécurité sociale au 31 décembre 2008 et au 31 décembre 2009.

Le **coefficient de spécialisation** fourni dans ce tableau a été calculé en divisant la part de l'emploi dans chaque branche d'activité dans l'emploi total wallon par branche d'activité dans l'emploi total belge.

4. Evolution de l'emploi indépendant par secteur calculée sur la base des données de l'INASTI

(dernière mise à jour : 10 octobre 2011, prochaine mise à jour : octobre 2012)

Ces données concernent les personnes résidant en Wallonie, qu'elles y travaillent ou pas.

	2009				2010				Taux de croissance 2009-2010			
	Activité principale	Activité complémentaire	Activité après l'âge de la pension	Total	Activité principale	Activité complémentaire	Activité après l'âge de la pension	Total	Activité principale	Activité complémentaire	Activité après l'âge de la pension	Total
Wallonie												
Agriculture et pêche	18 914	4 235	3 232	26 381	18 799	4 433	3 242	26 474	-0,6%	4,7%	0,3%	0,4%
Industrie et artisanat	36 998	11 259	3 538	51 795	37 497	11 640	3 795	52 932	1,3%	3,4%	7,3%	2,2%
Commerce	62 450	20 717	6 997	90 164	62 583	20 901	7 348	90 832	0,2%	0,9%	5,0%	0,7%
Professions libérales	46 452	18 761	4 524	69 737	47 874	20 304	4 855	73 033	3,1%	8,2%	7,3%	4,7%
Services	14 895	5 573	1 317	21 785	14 630	5 360	1 325	21 315	-1,8%	-3,8%	0,6%	-2,2%
Divers	1 135	681	108	1 924	750	345	101	1 196	-33,9%	-49,3%	-6,5%	-37,8%
Total Wallonie	180 844	61 226	19 716	261 786	182 133	62 983	20 666	265 782	0,7%	2,9%	4,8%	1,5%
Belgique												
Agriculture et pêche	56 938	12 847	11 694	81 479	55 440	13 214	11 736	80 390	-2,6%	2,9%	0,4%	-1,3%
Industrie et artisanat	139 365	36 048	12 876	188 289	148 197	39 647	14 301	202 145	6,3%	10,0%	11,1%	7,4%
Commerce	243 436	68 743	23 250	335 429	241 436	69 918	24 340	335 694	-0,8%	1,7%	4,7%	0,1%
Professions libérales	154 128	59 407	13 200	226 735	160 840	64 505	14 218	239 563	4,4%	8,6%	7,7%	5,7%
Services	57 531	21 420	4 655	83 606	53 466	19 097	4 427	76 990	-7,1%	-10,8%	-4,9%	-7,9%
Divers	6 044	3 785	579	10 408	5 095	2 707	591	8 393	-15,7%	-28,5%	2,1%	-19,4%
Total Belgique	657 442	202 250	66 254	925 946	664 474	209 088	69 613	943 175	1,1%	3,4%	5,1%	1,9%

Source: INASTI - Statistique des personnes assujetties au statut social des travailleurs indépendants. Décembre 2009 et 2010

Pour des précisions méthodologiques voir "Cahier méthodologique" des Indicateurs du marché de l'emploi en Wallonie par CSEF et "Observatoire wallon de l'emploi" (IWEPS / 2001)

5. Taux de base par région calculés sur la base de l'Enquête sur les forces de travail

(dernière mise à jour : juin 2011, prochaine mise à jour : juin 2012)

Ce sont les taux utilisés pour les comparaisons internationales, notamment par Eurostat.

		TAUX D'ACTIVITE (population active totale / population totale âgée de 15 à 64 ans)			TAUX D'EMPLOI (population active occupée / population totale âgée de 15 à 64 ans)			TAUX DE CHOMAGE (actifs en chômage BIT / population active totale)		
		Hommes	Femmes	Total	Hommes	Femmes	Total	Hommes	Femmes	Total
Wallonie	2008	70,3	57,0	63,6	64,0	50,4	57,2	8,9	11,5	10,1
Bruxelles	2008	74,5	58,1	66,2	62,9	48,4	55,6	15,5	16,7	16,0
Flandre	2008	74,8	63,4	69,2	72,0	60,8	66,5	3,7	4,2	3,9
Belgique	2008	73,3	60,8	67,1	68,6	56,2	62,4	6,5	7,6	7,0

Source: Institut national de statistique. Statistiques sociales. Enquête sur les forces de travail 2008. Tableau T1.004

		TAUX D'ACTIVITE (population active totale / population totale âgée de 15 à 64 ans)			TAUX D'EMPLOI (population active occupée / population totale âgée de 15 à 64 ans)			TAUX DE CHOMAGE (actifs en chômage BIT / population active totale)		
		Hommes	Femmes	Total	Hommes	Femmes	Total	Hommes	Femmes	Total
Wallonie	2009	69,7	57,0	63,3	62,3	50,2	56,2	10,7	11,9	11,2
Bruxelles	2009	72,6	58,5	65,5	61,0	49,3	55,1	15,9	15,8	15,9
Flandre	2009	74,6	63,6	69,2	70,9	60,5	65,8	5,0	5,0	5,0
Belgique	2009	72,8	60,9	66,9	67,2	56,0	61,6	7,8	8,1	8,0

Source: Institut national de statistique. Statistiques sociales. Enquête sur les forces de travail 2009. Tableau T1.004

		TAUX D'ACTIVITE (population active totale / population totale âgée de 15 à 64 ans)			TAUX D'EMPLOI (population active occupée / population totale âgée de 15 à 64 ans)			TAUX DE CHOMAGE (actifs en chômage BIT / population active totale)		
		Hommes	Femmes	Total	Hommes	Femmes	Total	Hommes	Femmes	Total
Wallonie	2010	70,6	57,6	64,1	62,9	50,6	56,7	10,9	12,2	11,5
Bruxelles	2010	73,4	59,3	66,3	61,0	48,7	54,8	16,9	18,0	17,4
Flandre	2010	75,1	64,7	69,9	71,1	61,3	66,3	5,2	5,1	5,2
Belgique	2010	73,4	61,8	67,7	67,4	56,5	62,0	8,2	8,6	8,4

Source: Institut national de statistique. Statistiques sociales. Enquête sur les forces de travail 2010. Tableau T1.004

6. Taux de base par âge pour la Wallonie calculés sur la base de l'Enquête sur les forces de travail

(dernière mise à jour : juin 2011, prochaine mise à jour : juin 2012)

Ce sont les taux utilisés pour les comparaisons internationales, notamment par Eurostat.

		TAUX D'ACTIVITE (population active totale / population totale âgée de 15 à 64 ans)			TAUX D'EMPLOI (population active occupée / population totale âgée de 15 à 64 ans)			TAUX DE CHOMAGE (actifs en chômage BIT / population active totale)		
		Hommes	Femmes	Total	Hommes	Femmes	Total	Hommes	Femmes	Total
2008	15-24 ans	33,7	27,6	30,7	25,6	18,8	22,3	23,9	32,1	27,5
	25-49 ans	91,5	78,1	84,8	83,9	69,7	76,8	8,2	10,8	9,4
	50-64 ans	57,2	39,2	48,1	54,5	37,4	45,8	4,8	4,7	4,8
	15-64 ans	70,3	57,0	63,6	64,0	50,4	57,2	8,9	11,5	10,1

Source: Institut national de statistique. Statistiques sociales. Enquête sur les forces de travail 2008.

		TAUX D'ACTIVITE (population active totale / population totale âgée de 15 à 64 ans)			TAUX D'EMPLOI (population active occupée / population totale âgée de 15 à 64 ans)			TAUX DE CHOMAGE (actifs en chômage BIT / population active totale)		
		Hommes	Femmes	Total	Hommes	Femmes	Total	Hommes	Femmes	Total
2009	15-24 ans	34,4	28,1	31,3	24,6	18,8	21,8	28,5	33,0	30,5
	25-49 ans	90,3	77,9	84,1	81,3	69,6	75,5	10,0	10,7	10,3
	50-64 ans	57,3	39,9	48,4	54,2	37,3	45,6	5,3	6,6	5,8
	15-64 ans	69,7	57,0	63,3	62,3	50,2	56,2	10,7	11,9	11,2

Source: Institut national de statistique. Statistiques sociales. Enquête sur les forces de travail 2009.

		TAUX D'ACTIVITE (population active totale / population totale âgée de 15 à 64 ans)			TAUX D'EMPLOI (population active occupée / population totale âgée de 15 à 64 ans)			TAUX DE CHOMAGE (actifs en chômage BIT / population active totale)		
		Hommes	Femmes	Total	Hommes	Femmes	Total	Hommes	Femmes	Total
2010	15-24 ans	35,1	27,6	31,4	24,6	19,3	22,0	29,9	30,1	30,0
	25-49 ans	90,8	78,3	84,6	81,7	69,4	75,6	10,1	11,4	10,7
	50-64 ans	59,3	42,1	50,5	56,0	38,9	47,3	5,7	7,4	6,4
	15-64 ans	70,6	57,6	64,1	62,9	50,6	56,7	10,9	12,2	11,5

Source: Institut national de statistique. Statistiques sociales. Enquête sur les forces de travail 2010.

III. Bénéficiaires du revenu d'intégration

1. Evolution du nombre annuel des bénéficiaires du revenu d'intégration sociale (RIS) par région et province

(Dernière mise à jour : 28 novembre 2011)

Province / Région	Bénéficiaires du revenu d'intégration pour lesquels il y a eu une intervention de l'Etat dans le cadre de la loi du 26 mai 2002											
	1999	2000	2001	2002	2003	2004	2005	2006	2007	2008	2009	2010
Région de Bruxelles-Capitale	22 068	21 023	19 572	24 569	27 549	29 944	31 268	32 277	33 944	35 314	38 287	39 899
Région flamande	46 183	42 042	38 731	41 624	42 912	41 280	40 450	40 775	40 781	42 362	46 725	47 527
province d'Anvers	16 863	15 367	14 117	15 593	16 320	15 281	14 434	14 505	14 026	14 004	15 291	15 216
province du Brabant flamand	4 786	4 367	4 040	4 370	4 693	4 746	4 877	4 946	5 164	5 423	5 853	6 078
province de Flandre occidentale	9 221	8 226	7 820	7 910	7 618	7 160	6 902	6 881	6 615	6 921	7 789	7 850
province de Flandre orientale	11 802	10 909	9 998	10 783	11 119	10 962	11 044	11 212	11 642	12 510	13 894	14 361
province de Limbourg	3 511	3 173	2 756	2 968	3 162	3 131	3 193	3 231	3 334	3 504	3 898	4 022
Région wallonne	59 356	57 154	50 180	52 976	53 071	53 274	53 848	56 164	58 220	61 143	67 218	70 380
<i>Dont Communauté germanophone</i>	703	720	723	827	849	873	873	892	901	1 017	1 096	1 191
province du Brabant wallon	3 462	3 196	2 953	3 197	3 147	3 158	3 172	3 138	3 151	3 185	3 435	3 615
province de Hainaut	24 606	23 583	20 349	20 838	20 566	20 067	19 974	20 772	22 472	24 023	27 505	28 969
province de Liège	20 689	20 045	17 814	19 549	19 955	20 580	21 214	22 434	22 795	23 849	25 441	26 286
province de Luxembourg	3 095	3 060	2 751	2 860	2 787	2 722	2 825	2 976	2 948	3 065	3 206	3 309
province de Namur	7 504	7 270	6 313	6 532	6 616	6 747	6 663	6 844	6 854	7 021	7 631	8 201
Royaume	127 607	120 219	108 483	119 169	123 532	124 498	125 566	129 216	132 945	138 819	152 230	157 806

Source : S.P.P. Intégration Sociale

2. Evolution du nombre annuel d'étudiants bénéficiaires du revenu d'intégration sociale (RIS) par région et province

(Dernière mise à jour : 28 novembre 2011)

Province / Région	Etudiants bénéficiaires du revenu d'intégration pour lesquels il y a eu une intervention de l'Etat dans le cadre de la loi du 26 mai 2002											
				2002	2003	2004	2005	2006	2007	2008	2009	2010
Région de Bruxelles-Capitale				615	1 272	1 832	2 332	2 830	3 145	3 462	3 769	4 203
Région flamande				847	1 784	2 040	2 670	3 206	3 359	3 496	3 948	4 085
province d'Anvers				169	400	493	651	834	851	845	908	919
province du Brabant flamand				77	231	275	350	418	461	489	562	599
province de Flandre occidentale				171	358	353	452	572	593	603	753	788
province de Flandre orientale				398	720	811	1 075	1 214	1 273	1 341	1 492	1 522
province de Limbourg				32	75	108	142	168	181	218	233	257
Région wallonne				2 194	4 543	5 367	6 151	6 946	7 480	7 821	8 265	8 713
<i>Dont Communauté germanophone</i>				20	22	29	44	44	46	65	96	124
province du Brabant wallon				72	148	182	294	379	438	468	517	574
province de Hainaut				769	1 649	1 941	2 358	2 809	3 018	3 135	3 426	3 609
province de Liège				919	1 911	2 228	2 471	2 654	2 818	3 012	3 100	3 280
province de Luxembourg				131	239	296	313	354	411	381	397	373
province de Namur				303	596	720	715	750	795	825	825	877
Royaume				3 656	7 599	9 239	11 153	12 982	13 984	14 779	15 982	17 001

Source : S.P.P. Intégration Sociale

