



RÉPARTITION RÉGIONALE DES IMPORTATIONS ET EXPORTATIONS BELGES DE BIENS ET SERVICES, 1995-2012

La répartition régionale des importations et exportations belges de biens et services qui a été publiée pour la première fois l'année passée pour la période 1995-2011 a été adaptée aux prescriptions du SEC 2010 – le nouveau standard des comptes nationaux et régionaux, en vigueur depuis septembre 2014. La série a également été complétée par l'année 2012.

Les flux entre les régions n'ont pas pu être établis par manque d'informations concernant l'entière des flux de biens et services interrégionaux et n'ont, par conséquent, pas été intégrés dans les résultats présentés dans la présente publication. Il n'est dès lors pas encore possible d'élaborer les balances commerciales régionales.

Les chiffres relatifs au Royaume sont conformes à ceux des comptes nationaux publiés à la fin du mois de septembre 2014 sur NBB.stat. Les données de base n'étant pas suffisamment détaillées, une répartition régionale des importations et exportations de services n'a pu être estimée pour les années 2006 et 2007.

Au niveau du Royaume, entre 1995 et 2012, les **importations de biens et services** sont passées de 118,5 à 317,5 milliards d'euros (+167,9% ou un taux moyen de croissance annuelle de 6,0 %). Entre 18,4 et 21,5 % du total des importations ont été attribués à la Région de Bruxelles-Capitale. Le total des importations a progressé à Bruxelles, de 23,7 à 60,6 milliards d'euros (+155,8 % ou un taux moyen de croissance annuelle de 4,9 %¹). Entre 64,6 et 67,2 % du total des importations de biens et services ont été attribués à la Région flamande. Les importations de la Flandre sont passées de 78,6 à 211,6 milliards d'euros (+169,1 % ou 5,5 %¹ en moyenne par an). Entre 13,3 et 15,3 % du total des importations de biens et services étaient destinés à la Région wallonne. Les importations de la Wallonie se sont inscrites en hausse, de 16,2 à 45,3 milliards d'euros (+179,5 % ou 5,31 % en moyenne par an). (graphique 1)

Les **exportations de biens et services** du Royaume ont augmenté, durant la période 1995-2012, de 125,9 à 319,3

milliards d'euros (+153,6% ou 5,6% en moyenne par an). La part de Bruxelles dans ces exportations a varié entre 12,3 et 15,1 %. L'ensemble des exportations bruxelloises sont passées de 16,8 à 45,3 milliards d'euros (+168,8 % ou un taux moyen de croissance annuelle de 5,3 %¹). Entre 67,2 et 71,8 % de l'ensemble des exportations provenaient de la Flandre. Les exportations flamandes ont augmenté de 88,7 à 221,7 milliards d'euros (+149,9 % ou 5,3 %¹ en moyenne par an). Quant aux exportations wallonnes, elles ont représenté entre 15,6 et 17,6 % de l'ensemble des exportations de biens et services. Les exportations de la Région wallonne sont passées de 20,4 à 52,4 milliards d'euros (+157,2 % ou 5,1 %¹ en moyenne par an). (graphique 2)

Les **exportations nettes de biens et services** sont restées positives au niveau du Royaume pour chaque année de la période comprise entre 1995 et 2012. Leur niveau est néanmoins sensiblement plus bas depuis 2008. Dans la Région de Bruxelles-Capitale, le solde des exportations nettes s'est avéré négatif chaque année – ce qui était entièrement dû aux biens –, alors que celui de la Région flamande et de la Région wallonne est resté positif pour toutes les années. Les années plus difficiles sur le plan économique que l'on a connues depuis 2008 se sont traduites à Bruxelles par un solde négatif encore plus marqué et en Flandre par un solde positif plus faible. En Wallonie, les exportations nettes sont demeurées au niveau des années précédentes. (graphique 3)

Le tableau 1 donne un aperçu global des résultats de la répartition régionale des importations et exportations belges de biens et services.

La **part** des importations et exportations de **biens**, d'une part, et de **services**, d'autre part, dans l'ensemble des importations et exportations de biens et services est très

¹ Sans les années 2006, 2007 et 2008 pour lesquelles les données de base et/ou taux de croissance manquent.

différente selon les régions. Dans la Région de Bruxelles-Capitale, entre 67 et 75 % des importations portaient sur des biens. Au niveau des exportations, les biens représentaient entre 51 et 61 % de l'ensemble des exportations.

En Flandre, entre 77 et 83 % de l'ensemble des importations portaient sur des biens et au niveau des exportations les biens représentaient entre 76 et 83 % du total. Les rapports étaient donc assez concordants. En Wallonie, entre 75 et 80 % de l'ensemble des importations concernaient des biens et la part des biens dans les exportations totales s'élevait entre 75 et 84 %.

A partir de 2009, la part des services dans les exportations était plus élevée que dans les années antérieures. Pour ce qui est des importations, c'était également le cas à Bruxelles et en Flandre; en Wallonie c'était moins marqué.

Au cours de la période 1995-2012, ce sont, dans les trois régions, surtout les **branches d'activité** industrielle et commerciale qui ont importé et exporté des **biens**. La part du commerce a été nettement plus importante dans les importations que dans les exportations de biens, et ce dans chaque région. Les importations et exportations de services se sont manifestées surtout dans les branches de services (y compris le commerce) et en moindre mesure dans l'industrie. Une bonne partie des importations de services avait également trait aux importations de voyages privés destinés aux dépenses de consommation finale.

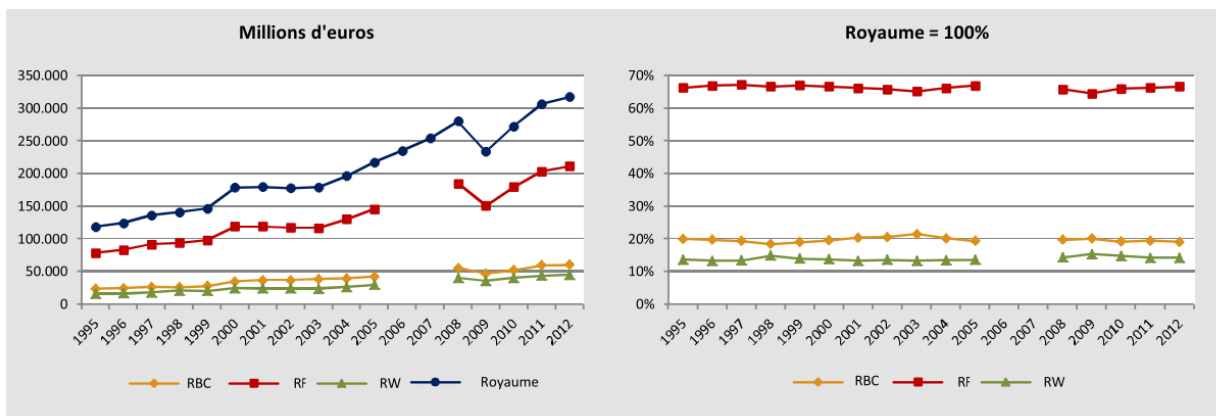
En **2012**, les trois Régions ont enregistré un ralentissement de la croissance aussi bien des importations que des exportations de **biens**. En ce qui concerne les importations de biens, la croissance s'est établie à 2,1% en Flandre et à 1,5% en Wallonie. A Bruxelles, une croissance négative de

-3,3% a été enregistrée. Les exportations de biens ont augmenté de 1,5% en Flandre et de 0,2% en Wallonie.

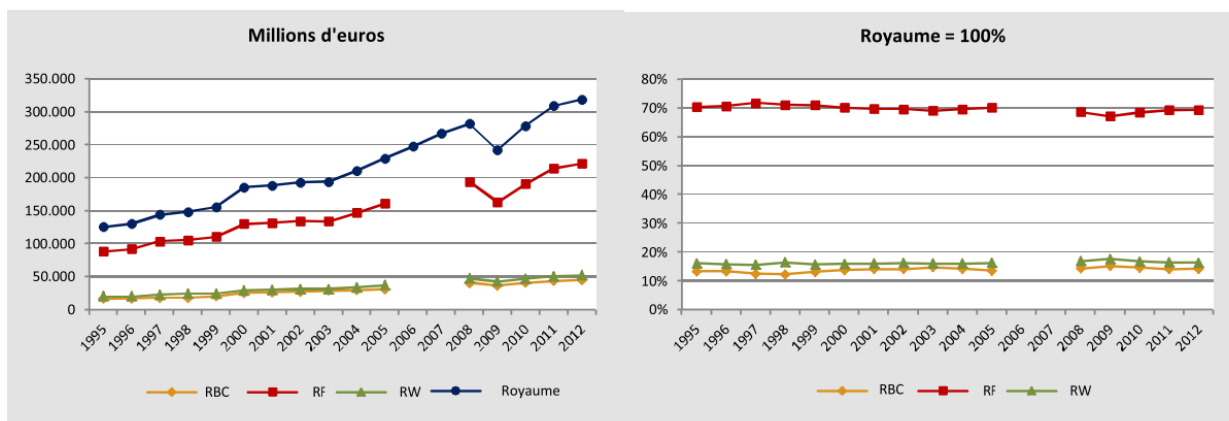
A Bruxelles, les exportations ont également connu une croissance négative de -1,3%. Au niveau de l'analyse par branche d'activité, beaucoup de branches ont réalisé une contribution négative à la croissance aussi bien en ce qui concerne les importations que les exportations. A Bruxelles, c'était particulièrement le cas pour la branche « production et distribution d'électricité, de gaz, de vapeur et d'air conditionné » qui a fortement tiré la croissance de Bruxelles vers le bas. Dans les trois régions, la contribution à la croissance de l'industrie et du commerce était beaucoup plus basse qu'en 2011. Elle était même négative pour l'industrie wallonne pour les exportations et pour le commerce à Bruxelles pour les importations et les exportations.

En 2012, les importations et exportations de **services** ont connu une accélération de leur croissance dans les trois Régions. Les importations ont augmenté de 13,6 % à Bruxelles, de 11,3 % en Flandre et de 11,0% en Wallonie. Les exportations ont cru de 9,5% à Bruxelles, de 9,8 % en Flandre et de 11,8% en Wallonie. A Bruxelles, la croissance des importations et des exportations de services était principalement due aux services aux entreprises. Le commerce et la branche « transport et entreposage » ont contribué significativement à la croissance des trois régions. En Flandre, pour les importations, c'était également le cas pour l'industrie. En Wallonie, l'industrie et les dépenses de consommation finale ont eu une incidence plus importante sur la croissance que dans les deux autres régions. Par contre, la branche « télécommunication » a tirée la croissance wallonne sensiblement vers le bas aussi bien pour les importations que pour les exportations.

Graphique 1: Importations de biens et services par région, 1995-2012



Graphique 2: Exportations de biens et services par région, 1995-2012



Graphique 3: Exportations nettes de biens et services, 1995-2012 (en millions d'euros)

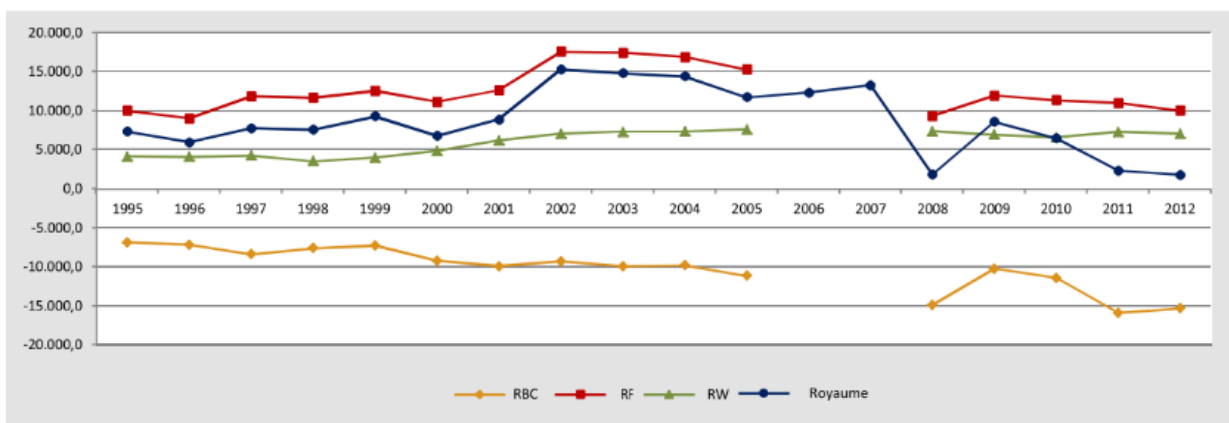


Tableau 1: Aperçu général de la répartition régionale des importations et exportations belges de biens et services, 1995-2012²

IMPORTATIONS	Moyenne 1995-2002				Moyenne 2003-2007				Moyenne 2008-2012				2012			
	RBC	RF	RW	Royaume	RBC	RF	RW	Royaume	RBC	RF	RW	Royaume	RBC	RF	RW	Royaume
Moyenne arithmétique de la part par région du total des importations (Royaume = 100 %)																
Biens	17,9%	68,6%	13,5%	100,0%	18,0%	68,4%	13,6%	100,0%	17,6%	67,9%	14,6%	100,0%	17,0%	69,0%	14,0%	100,0%
Services	26,0%	59,4%	14,6%	100,0%	27,1%	58,5%	14,4%	100,0%	25,9%	59,4%	14,7%	100,0%	25,9%	59,1%	15,0%	100,0%
Biens + services	18,5%	67,5%	14,0%	100,0%	19,7%	66,6%	13,7%	100,0%	19,5%	65,9%	14,6%	100,0%	19,1%	66,7%	14,3%	100,0%
Moyenne arithmétique de la part des biens ou services dans le total des importations par région																
Biens	72,2%	81,3%	77,7%	79,1%	72,2%	81,5%	77,7%	79,1%	69,1%	79,1%	76,6%	76,8%	67,6%	78,8%	74,9%	76,1%
Services	27,8%	18,7%	22,3%	20,9%	27,8%	18,5%	22,3%	20,9%	30,9%	20,9%	23,4%	23,2%	32,4%	21,2%	25,1%	23,9%
Biens + services	100,0%	100,0%	100,0%	100,0%	100,0%	100,0%	100,0%	100,0%	100,0%	100,0%	100,0%	100,0%	100,0%	100,0%	100,0%	100,0%
Moyenne géométrique du taux de croissance annuelle																
2012: croissance p.r. 2011																
Biens	6,1%	5,3%	5,3%	5,4%	5,2%	8,7%	9,6%	8,2%	4,4%	3,3%	3,4%	3,5%	-3,3%	2,1%	1,5%	1,0%
Services	7,1%	8,4%	8,1%	8,0%	2,6%	1,4%	-0,2%	1,5%	5,0%	6,1%	8,5%	6,2%	13,6%	11,3%	11,0%	11,8%
Biens + services	6,4%	5,9%	5,9%	6,0%	4,9%	7,5%	6,9%	6,9%	2,2%	3,5%	3,0%	3,1%	1,6%	3,9%	3,8%	3,4%
EXPORTATIONS	Moyenne 1995-2002				Moyenne 2003-2007				Moyenne 2008-2012				2012			
	RBC	RF	RW	Royaume	RBC	RF	RW	Royaume	RBC	RF	RW	Royaume	RBC	RF	RW	Royaume
Moyenne arithmétique de la part par région du total des exportations (Royaume = 100 %)																
Biens	10,0%	73,3%	16,7%	100,0%	10,6%	72,4%	17,0%	100,0%	10,4%	72,0%	17,6%	100,0%	10,1%	73,2%	16,7%	100,0%
Services	25,7%	60,8%	13,5%	100,0%	26,9%	59,2%	13,9%	100,0%	26,4%	59,0%	14,7%	100,0%	25,8%	58,7%	15,5%	100,0%
Biens + services	13,4%	70,7%	16,0%	100,0%	14,2%	69,7%	16,1%	100,0%	14,5%	68,7%	16,8%	100,0%	14,2%	69,4%	16,4%	100,0%
Moyenne arithmétique de la part des biens ou services dans le total des exportations par région																
Biens	59,4%	81,9%	82,2%	78,9%	59,9%	82,1%	81,8%	78,9%	53,5%	78,0%	77,7%	74,4%	52,5%	78,0%	75,4%	73,9%
Services	40,6%	18,1%	17,8%	21,1%	40,1%	17,9%	18,2%	21,1%	46,5%	22,0%	22,3%	25,6%	47,5%	22,0%	24,6%	26,1%
Biens + services	100,0%	100,0%	100,0%	100,0%	100,0%	100,0%	100,0%	100,0%	100,0%	100,0%	100,0%	100,0%	100,0%	100,0%	100,0%	100,0%
Moyenne géométrique du taux de croissance annuelle																
2012: croissance p.r. 2011																
Biens	6,2%	6,1%	5,7%	6,0%	6,4%	6,8%	7,7%	6,9%	2,2%	2,4%	1,6%	2,2%	-1,3%	1,5%	0,2%	1,0%
Services	8,5%	6,5%	9,4%	7,4%	3,1%	4,7%	2,6%	3,9%	5,8%	5,4%	9,1%	6,0%	9,5%	9,8%	11,8%	10,0%
Biens + services	7,1%	6,2%	6,4%	6,3%	4,5%	6,1%	5,9%	5,9%	2,8%	3,4%	2,4%	3,1%	3,5%	3,2%	2,8%	3,2%

² « Services » et « biens et services » : sans les années 2006, 2007 et 2008 pour lesquelles les données de base et/ou taux de croissance manquent.

Note technique

La répartition régionale des importations et exportations belges de biens et services ne fait pas partie des obligations statistiques européennes. Toutefois elle repose sur les principes méthodologiques définis à l'échelon européen et utilisés pour les autres variables par branche d'activité qui, dans le cadre des comptes régionaux, sont réparties par région, par province et par arrondissement sur la base du lieu de travail.

Les importations et exportations de biens et services sont réparties sur le plan régional selon l'arrondissement où est établi l'importateur ou exportateur propriétaire du bien, et attribuées à la branche d'activité à laquelle appartient l'importateur ou l'exportateur. Lorsqu'un déclarant possède des établissements dans plusieurs arrondissements, ses importations ou exportations sont réparties entre les différents arrondissements sur la base du nombre d'emplois par établissement selon l'ONSS.

Dans certains cas, l'importateur ou l'exportateur individuel n'est pas connu. Les importations et exportations sont alors réparties selon un indicateur lié directement à l'élément à répartir. Ainsi, les importations (respectivement les exportations) de biens par des représentants fiscaux sont par exemple attribuées à leurs clients (respectivement à leurs fournisseurs). Un autre exemple concerne les exportations de voyages privés et d'affaires, qui sont, pour une partie, réparties régionalement sur la base des statistiques des nuitées de la Direction générale de la Statistique.

D'autres éléments n'ont pas été intégrés dans la clé de répartition régionale par manque d'informations détaillées. Ils ont été répartis proportionnellement aux importations et exportations connues. Ainsi, les extrapolations réalisées par type de services dans le cadre de l'estimation des importations et exportations nationales de services sont réparties par type de services proportionnellement aux importations et exportations connues.

Depuis l'année de données 2002, le site internet de la Banque nationale de Belgique publie les chiffres mensuels des importations et exportations de biens par région. Ces résultats – tant le total au niveau du Royaume que les parts par région – diffèrent de ceux qui sont publiés actuellement dans le cadre des comptes nationaux et régionaux.

Au niveau du Royaume, le chiffre est différent pour des raisons conceptuelles (p.ex. : le traitement différent du transit de gaz naturel, des flux de biens dans le cadre de travail à façon et des réparations, du commerce triangulaire). Les différences des parts par région s'expliquent par les principes méthodologiques différents qui sont utilisés dans la ventilation régionale.

Publication disponible sur : www.iweps.be

Suivez-nous sur :   