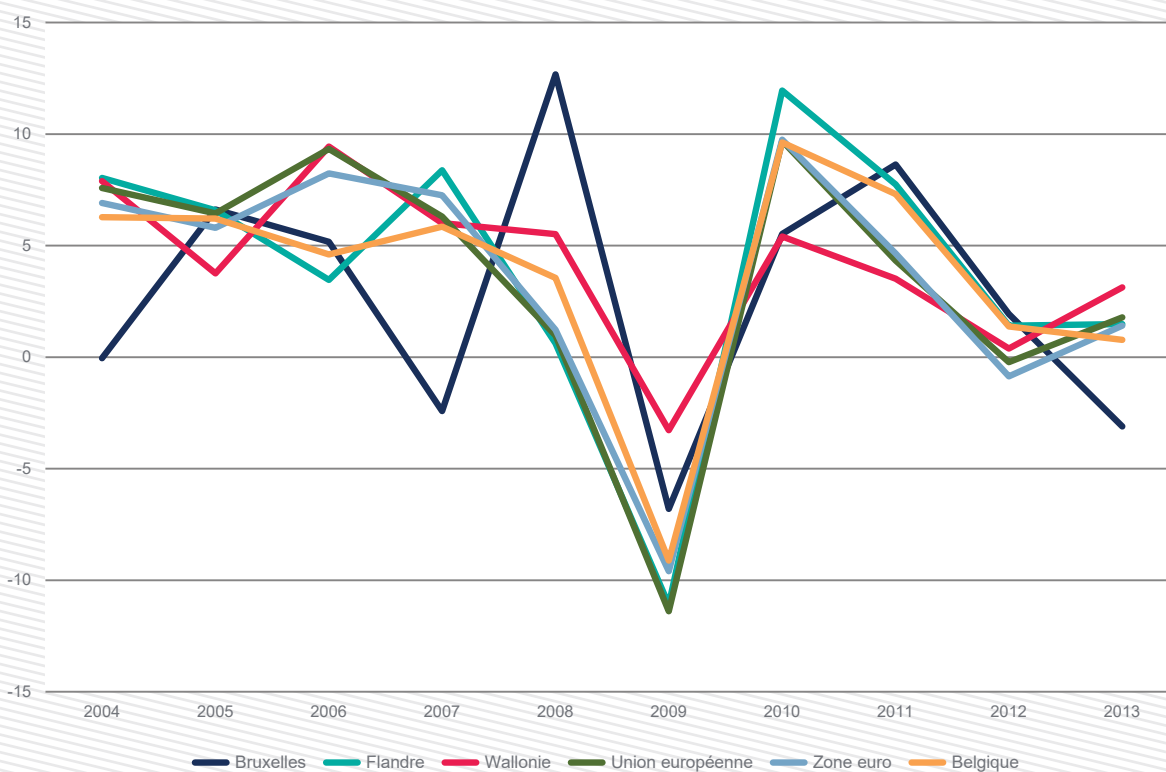


# Importations internationales de biens et services

# 4,2%

C'est la croissance annuelle moyenne des importations internationales de biens et de services en Wallonie entre 2003 et 2013

Evolution des importations de biens et de services - taux de croissance en volume



Sources : ICN ; Calculs : IWEPS (juillet 2016)

Les comptes régionaux fournissent des données relatives aux importations internationales de biens et services jusqu'en 2013.

Le graphique ci-dessus montre que les importations wallonnes ont connu une évolution relativement favorable comparativement à la Flandre durant les années précédant la crise de 2009 : l'évolution annuelle moyenne en Wallonie était de 4,1 % entre 2003 et 2009 contre 2,7 % en Flandre. Depuis 2010, le commerce extérieur en Wallonie est à la traîne par rapport à la Flandre et par rapport aux moyennes européennes : 3,1 % de croissance annuelle moyenne entre 2010 et 2013 pour la Wallonie contre 3,7 % en zone euro et même 5,6 % en Flandre. En particulier, les importations wallonnes ont baissé en 2012 plus fort que dans les autres régions.

En 2013, les importations wallonnes se sont redressées et sont plus élevées qu'en Flandre et à Bruxelles.

# Importations

## internationales de biens et services

### Définitions et sources

Les données utilisées pour cette fiche proviennent des comptes régionaux, désormais publiés chaque année courant de l'été par l'ICN. Elles découlent d'un projet de collaboration entre la BNB et les trois instituts statistiques régionaux. Ces chiffres sont publiés à prix courants et ils sont adaptés en euros chaînés au moyen des déflateurs nationaux.

Ces données respectent le concept « national » qui est de mise dans les comptes nationaux et la balance des paiements. Selon ce concept, une exportation (une importation) est enregistrée dès que la propriété d'un bien ou d'un service passe d'un résident à un non résident (ou inversement). Ce concept s'oppose au concept communautaire, qui enregistre un flux commercial avec l'extérieur dès le franchissement d'une frontière (incluant donc le transit).

### Pertinence et limites

L'utilisation des statistiques des comptes régionaux permet de prendre en considération les exportations/importations de services, ce qui n'est pas le cas des données directement issues du commerce extérieur, qui ne tiennent compte que du commerce de marchandises.

Il est ici question des exportations/importations internationales, c'est-à-dire à destination du reste du monde, au delà des frontières belges. Ces données ne tiennent donc pas compte des flux interrégionaux. Notons qu'une estimation de ces flux a été réalisée pour l'année 2010 dans le cadre de Tableaux input-output régionaux (cf. Rapport sur l'Economie wallonne 2016).

Pour en savoir plus : <http://www.iweps.be/publication/rapport-leconomie-wallonne-2016/>

Personne de contact : **Caroline Albessart** (c.albessart@iweps.be) / prochaine mise à jour : **novembre 2017**