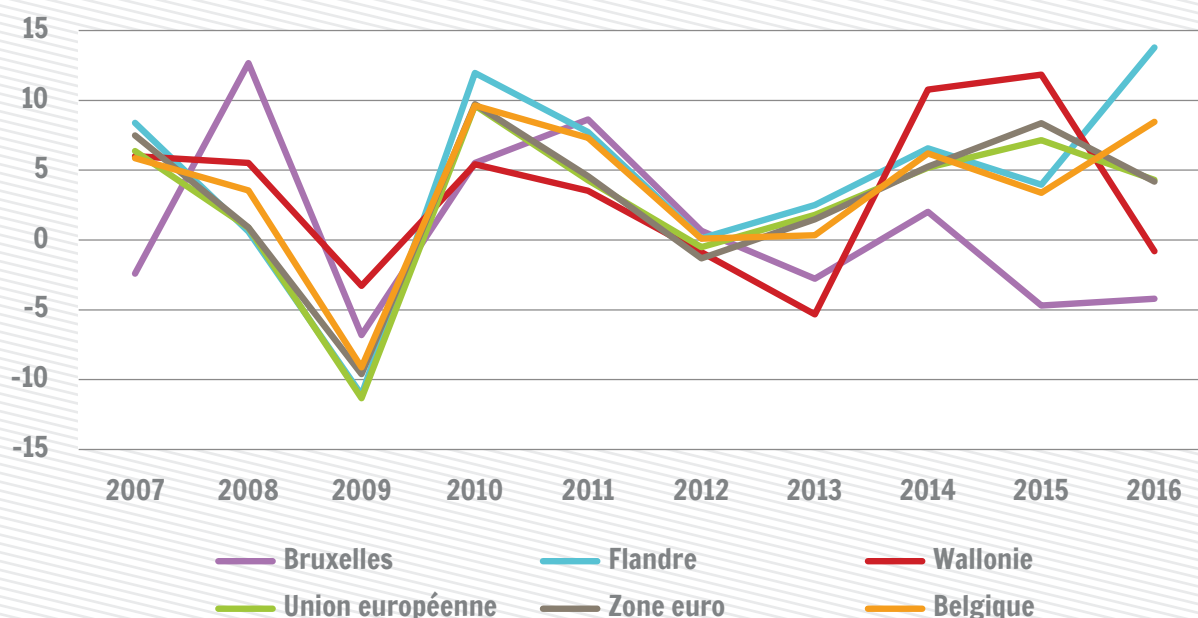


Importations internationales de biens et services

3,1%

C'est la croissance annuelle moyenne des importations internationales de biens et de services en Wallonie entre 2006 et 2016

Evolution des importations de biens et services - taux de croissance en volume (en %)



Sources : ICN et Eurostat; Calculs : IWEPS (mai 2019)

Les nouveaux comptes régionaux fournissent des données relatives aux importations internationales de biens et services jusqu'en 2016.

Le graphique ci-dessus montre que les importations wallonnes ont généralement connu une évolution relativement favorable comparativement à la Flandre durant les quelques années précédant la crise de 2009 : l'évolution annuelle moyenne en Wallonie était de +2,7 % entre 2006 et 2009 contre -1,0 % en Flandre. Depuis, le commerce extérieur en Wallonie croît à un rythme moindre par rapport à la Flandre et par rapport aux moyennes européennes : 3,3 % de croissance annuelle moyenne entre 2009 et 2016 pour la Wallonie contre 4,6 % en zone euro et même 6,6 % en Flandre. En particulier, les importations wallonnes ont baissé tant en 2012 que 2013 et cette baisse a été plus forte que dans les autres régions. En 2016, les importations wallonnes de biens et services ont de nouveau baissé, -0,8 % (2015 avait connu une hausse exceptionnelle de 11,8 %), alors que la Flandre a connu une très forte croissance, 13,8 %. Au niveau européen, la croissance a été de 4,3 %.

Importations

internationales de biens et services

Définitions et sources

Les données utilisées pour cette fiche proviennent des comptes régionaux, publiés en mars 2019 par l'ICN. Elles découlent d'un projet de collaboration entre la BNB et les trois instituts statistiques régionaux. Ces chiffres sont publiés à prix courants et ils sont adaptés en euros chaînés au moyen des déflateurs nationaux.

Ces données respectent le concept « national » qui est de mise dans les comptes nationaux et la balance des paiements. Selon ce concept, une exportation (une importation) est enregistrée dès que la propriété d'un bien ou d'un service passe d'un résident à un non résident (ou inversement). Ce concept s'oppose au concept communautaire, qui enregistre un flux commercial avec l'extérieur dès le franchissement d'une frontière (incluant donc le transit).

Pertinence et limites

L'utilisation des statistiques des comptes régionaux permet de prendre en considération les exportations/importations de services, ce qui n'est pas le cas des données directement issues du commerce extérieur, qui ne tiennent compte que du commerce de marchandises.

Il est ici question des exportations/importations internationales, c'est-à-dire à destination du reste du monde, au delà des frontières belges. Ces données ne tiennent donc pas compte des flux interrégionaux. Notons qu'une estimation de ces flux a été réalisée pour l'année 2010 dans le cadre de Tableaux input-output régionaux (cf. Rapport sur l'Economie wallonne 2016).

Pour en savoir plus :

<http://www.iweps.be/publication/rapport-leconomie-wallonne-2016/>
<https://www.iweps.be/publication/comptes-regionaux-2007-2016/>

Personne de contact : **Yves Tilman** (y.tilman@iweps.be) / prochaine mise à jour : **mars 2020**