



**Séries statistiques du marché du
travail en Wallonie**

Septembre 2016

Définition et mesure du chômage¹

Pour une présentation sous forme de vidéo, voir : <http://www.iweps.be/video-comment-mesure-t-le-taux-de-chomage-en-wallonie>

Définition

Afin d'assurer une comparabilité dans le temps et dans l'espace (au niveau international) du concept de chômage, le Bureau International du Travail (BIT) a précisé, dans une Résolution de 1982², les critères à prendre en compte dans la définition du chômage.

Les chômeurs au sens du BIT (« actifs inoccupés ») comprennent toutes les personnes ayant atteint l'âge de 15 ans qui, au cours de la période de référence, étaient à la fois :

- « sans travail », c'est-à-dire n'étaient pourvues ni d'un emploi salarié ni d'un emploi non salarié³ ;
- « disponibles pour travailler » dans un emploi salarié ou non salarié durant la période de référence ;
- « à la recherche d'un emploi », c'est-à-dire qui avaient pris des dispositions spécifiques au cours d'une période récente spécifiée pour chercher un emploi salarié ou un emploi non salarié. Ces dispositions spécifiques peuvent inclure : l'inscription à un bureau de placement public ou privé ; la candidature auprès d'employeurs ; les démarches sur les lieux de travail, dans les fermes ou à la porte des usines, sur les marchés ou dans les autres endroits où sont traditionnellement recrutés les travailleurs ; l'insertion ou la réponse à des annonces dans les journaux ; les recherches par relations personnelles ; la recherche de terrain, d'immeubles, de machines ou d'équipement pour créer une entreprise personnelle ; les démarches pour obtenir des ressources financières, des permis et licences, etc.

Mesure

Le concept de chômage étant circonscrit, voyons maintenant les statistiques – qui permettent d'en évaluer l'ampleur en Wallonie.

On utilise à l'heure actuelle, à travers le monde, deux sources de données principales pour mesurer le chômage : les données administratives récoltées auprès de l'administration de l'emploi et du travail, d'une part, et des données d'enquête collectées à intervalles réguliers auprès d'échantillons représentatifs de la population (dans les pays de l'Union européenne, il s'agit de l'Enquête sur les forces de travail).

En Belgique, il existe deux sources de données administratives : la statistique des demandeurs d'emploi inscrits (STAT 92) établie par les organismes régionaux de l'emploi : FOREM, VDAB, ACTIRIS, et l'ADG, et la statistique des paiements établie au niveau fédéral par l'ONEM (STAT INFO). De ces deux sources, c'est la STAT 92 qui rend le mieux compte du nombre de chômeurs - au sens du BIT : en effet, la STAT INFO ne comptabilise que les personnes indemnisées, c'est-à-dire une sous-catégorie des chômeurs au sens du BIT. Pour respecter la définition du BIT, il faut également comptabiliser les demandeurs d'emploi, sans travail, disponibles pour travailler et à la recherche d'un emploi qui ne sont pas indemnisés. En Belgique, les statistiques administratives les plus proches des recommandations du BIT sont celles des demandeurs d'emploi inoccupés inscrits⁴ (DEI). En ce qui concerne l'Enquête sur les forces de travail, elle est réalisée par la DG Statistique du SPF Economie, qui publie les résultats trimestriels.

¹ Cet encadré est un extrait d'une publication en préparation sur la comparaison des différentes manières de mesurer le chômage : Vander Stricht V. (2016), Working Paper de l'IWEPS, à paraître et à été publié dans le rapport sur l'économie wallonne : <http://www.iweps.be/rapport-sur-leconomie-wallonne>.

² Nous ne reprendrons pas ici l'ensemble des critères définis par le BIT. La résolution complète est disponible sur le site du BIT à l'adresse suivante : http://www.ilo.org/wcmsp5/groups/public/---dgreports/---stat/documents/normativeinstrument/wcms_087482.pdf. Nous nous contentons ici d'un résumé, adapté pour la Belgique. Cette synthèse est fortement inspirée de celle que propose la DGStat dans sa note méthodologique de l'Enquête sur les forces de travail, disponible sur son site : http://statbel.fgov.be/fr/binaries/LFS2007_FR_tcm326-59250.pdf.

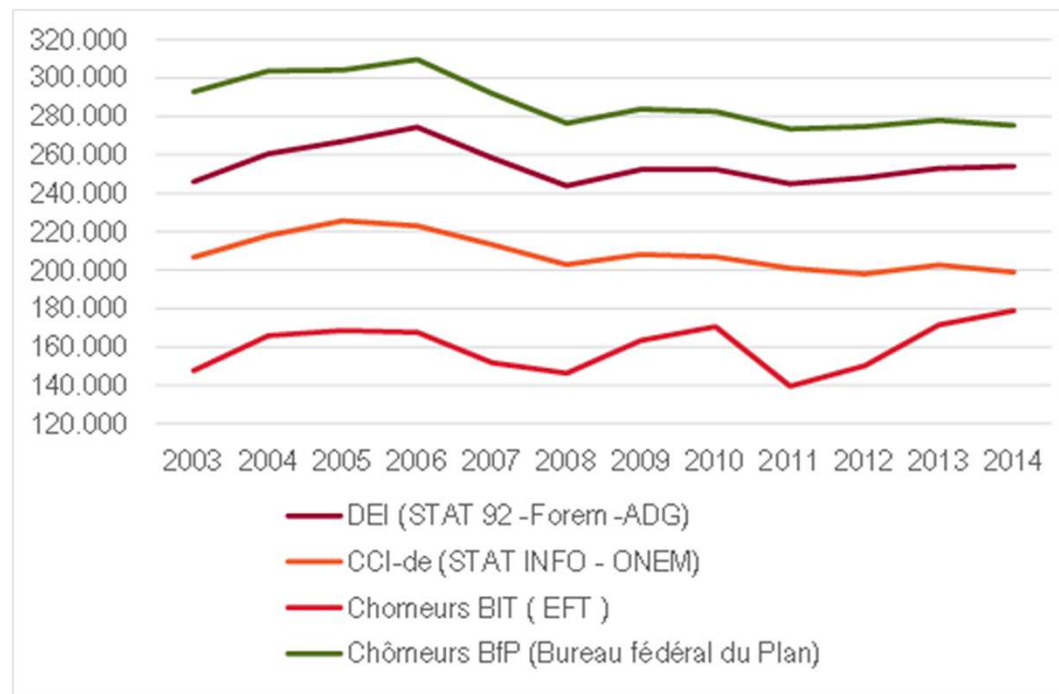
³ Selon la définition du BIT, les salariés sont les personnes qui, durant la période de référence, ont effectué un travail (avec ou sans contrat formel) moyennant un salaire ou un traitement en espèces ou en nature ou les personnes qui, ayant déjà travaillé dans leur emploi actuel, en étaient absentes durant la période de référence (pour cause de vacances, maladie, maternité, conflit social, intempéries ou autre) et avaient un lien formel avec leur emploi. Les apprentis qui ont reçu une rétribution en espèces ou en nature sont considérés comme travailleurs salariés. Les non-salariés sont les personnes qui, durant la période de référence, ont effectué un travail en vue d'un bénéfice ou d'un gain familial, en espèces ou en nature (les aidants familiaux non rémunérés sont considérés comme travailleurs non-salariés) ou les personnes qui, durant la semaine de référence, avaient une entreprise (industrielle, commerciale, agricole ou de services), mais n'étaient temporairement pas au travail pour toute raison spécifique.

⁴ CCI de + autres demandeurs d'emploi inoccupés inscrits obligatoires + demandeurs d'emploi inoccupés inscrits librement.

Selon la source de données utilisée, le nombre de chômeurs diffère.

Ainsi en 2014, en moyenne annuelle, la Wallonie comptait 254 000 chômeurs selon le Forem et l'ADG (ce sont les chiffres de la partie t1 de cette publication), 199 000 selon l'ONEM et 179 000 selon la DG Statistique (ce sont les chiffres utilisés pour le calcul des taux de la partie t2p5 et t2p6 de cette publication). Le nombre de chômeurs diffère en niveau mais également en évolution comme l'indique le graphique 1.

Graphique 1 Evolution du chômage en Wallonie en nombre de personnes selon 4 sources de données



« Sous-produits » de l'inscription, les données administratives ont l'avantage d'être rapidement disponibles et de permettre l'analyse des caractéristiques du chômage (caractéristiques régionales ou individuelles des chômeurs, par exemple). Elles présentent cependant des inconvénients par rapport aux données d'enquête. D'un côté, elles ignorent le chômage de personnes qui ne se déclarent pas au chômage parce que, cherchant un travail mais ne remplissant pas les conditions d'ouverture des droits à une indemnisation, elles ne voient pas l'intérêt de s'inscrire (c'est le cas, par exemple, des personnes désirant reprendre un emploi après avoir élevé leurs enfants). D'un autre côté, elles comptabilisent des individus qui sont dans la situation inverse, c'est-à-dire qui ne cherchent pas activement de travail, travaillent éventuellement en noir, mais voient un avantage financier (indemnisation ou seulement couverture sociale) à s'inscrire au chômage.⁵

⁵ Auer P., Maier F., Mosley H. (1988) - La mesure du chômage, in Chroniques internationales du marché du travail et des politiques d'emploi 1986-1989, Paris, La Documentation Française.

Par ailleurs, le chômage administratif est fortement influencé par la réglementation. Pour mener des analyses temporelles sur une base homogène, il est donc parfois nécessaire de procéder à des corrections pour neutraliser les effets de ces modifications (par exemple, dans le cas du concept « Bureau Fédéral du Plan », en laissant quand même les âgés non demandeurs d'emplois parmi les chômeurs malgré la dispense de recherche qui a été renforcée durant une certaine période).

L'Enquête sur les forces de travail permet de se conformer au mieux aux critères du BIT (puisqu'on pose directement les questions : avez-vous un emploi ? Si non, en cherchez-vous un ? Si oui, êtes-vous disponible pour travailler?). Elle est utilisée par les organismes internationaux pour le calcul de taux de chômage comparables entre pays.

Dans la mesure où il s'agit d'une enquête, elle comporte également des inconvénients : éventuelles erreurs d'échantillonnage, réponses entachées de subjectivité. En outre, les réponses aux questions posées sont données dans le cadre d'une période de référence or, la longueur de cette période peut influencer la réponse. Le seul fait de diminuer (ou d'augmenter) cette période a pour conséquence de diminuer ou d'augmenter le nombre de chômeurs obtenu.

Le principal avantage de cette méthode est de fournir des résultats comparables au niveau international puisque la même enquête a lieu dans tous les pays de l'Union européenne depuis 1983 (et des enquêtes similaires ont lieu dans la plupart des autres pays de l'OCDE) ; elle permet aussi d'éliminer en très grande partie les effets de modifications de la réglementation du chômage.

Pour résumer, si on considère la définition du Bureau international du Travail (BIT) qui désigne comme « **chômeurs** » les personnes ayant dépassé un âge spécifié qui, au cours d'une période de référence, étaient :

- a) sans travail,
- b) disponibles pour travailler;
- c) à la recherche d'un travail,

les critères remplis selon les trois modes de calcul sont les suivants :

. Chômeurs BIT calculés sur la base de l'Enquête sur les forces de travail

- définition du BIT (a, b et c)

. Demandeurs d'emploi inoccupés inscrits (DEI)

- définition du BIT (a, b et c)
- d) inscrits au Forem, Adg, Actiris ou Vdab

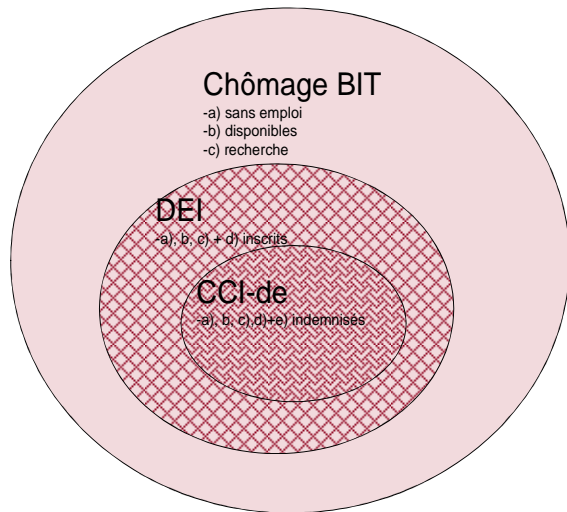
. Chômeurs complets indemnisés demandeurs d'emploi (CCI-de)

- définition du BIT (a, b et c)
- d) inscrits au Forem, Adg, Actiris ou Vdab
- e) indemnisés par l'ONEM

Logiquement, comme des critères supplémentaires sont imposés, le nombre de DEI et le nombre de CCI-de devraient être inférieurs au nombre de chômeurs issu de l'Enquête sur les forces de travail (comme illustré dans la partie 1 du schéma 1). Or, en réalité, les différents ordres de grandeur ressemblent plutôt à la partie 2 du schéma 1.

Schéma 1. Les différentes mesures de chômage

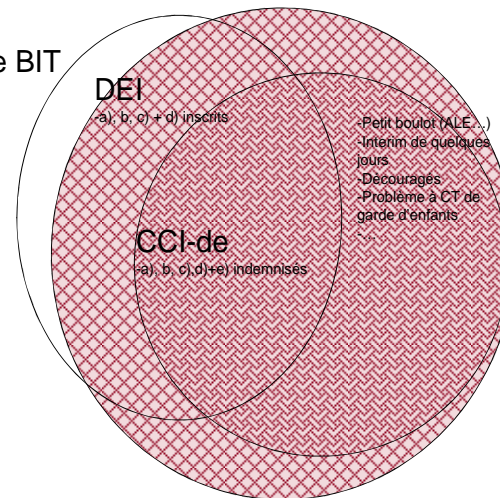
Mesures du chômage BIT en théorie



Mesures du chômage BIT en pratique

Chômage BIT

- a) sans emploi
- b) disponibles
- c) recherche

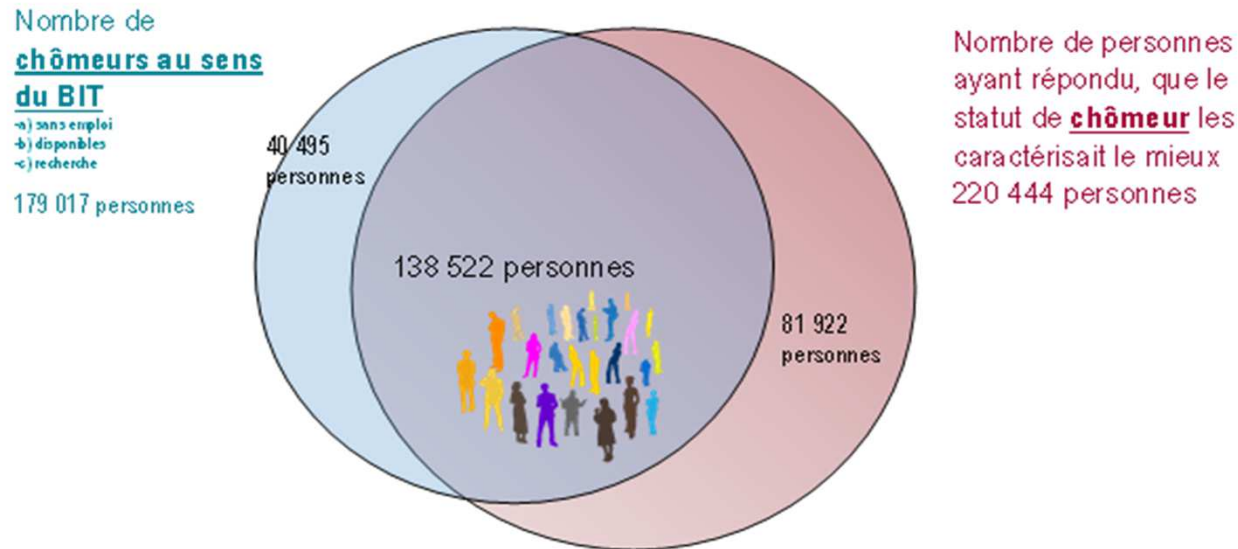


L'explication réside dans l'interprétation des critères. Dans l'Enquête sur les forces de travail, une personne ayant travaillé une heure durant la semaine de référence est classée dans l'emploi. Dans les données administratives du chômage, on recense des personnes qui travaillent quelques heures par mois (en ALE, comme indépendant à titre complémentaire, etc.). De plus, l'enquête⁶ précise qu'il faut être disponible pour travailler dans les deux semaines. La réglementation du chômage (AR du 25.11.1991) prévoit également que la personne doit être disponible, mais sans préciser de délai. Enfin, le critère de recherche d'un emploi est pris en compte dans les trois façons de mesurer le chômage, mais probablement pas de la même manière. Dans l'enquête, la personne doit avoir répondu qu'elle cherche un emploi et lister les actions entreprises durant le mois de référence (la seule inscription au Forem n'est pas prise en compte comme méthode de recherche). Au niveau administratif, la réglementation est claire sur l'obligation de rechercher activement un emploi. Cependant, en pratique, ce critère est probablement interprété de diverses manières.

En recourant au statut subjectif que s'attribue elle-même la personne interrogée dans l'Enquête sur les forces de travail, il est possible d'éclairer en partie la différence avec les mesures administratives, comme le montre le schéma 2.

⁶ Voir questionnaire http://statbel.fgov.be/fr/binaries/FR_EFT_questionnaire%20individuel_2013_A4_tcm326-58887.pdf.

Schéma 2. Statut de chômeur dans l'Enquête sur les forces de travail par le croisement des critères du BIT ou selon le jugement de l'interrogé - Wallonie, 2014



En 2014, 179 000 personnes étaient classées dans la catégorie de chômeur en combinant les réponses aux questions relatives aux critères du BIT (sans emploi, disponible, à la recherche d'emploi) tandis qu'à la question relative à leur statut 220 400 ont répondu qu'elles étaient chômeuses, chiffre beaucoup plus proche du nombre de chômeurs calculé sur la base des données administratives. Comment expliquer la différence entre ces deux chiffres ? D'une part, 40 500 personnes sont classées comme chômeuses au sens du BIT alors qu'elles ne déclarent pas le statut de chômeur comme les caractérisant le mieux, ce sont principalement des étudiants ou des personnes au foyer. D'autre part, près de 82 000 se sont déclarées chômeuses mais ne le sont pas au sens du BIT. 6000 sont classées parmi les personnes ayant un emploi (en effet la définition de l'emploi du BIT comprend de petits emplois tel que le travail en ALE qui, exercé pour un petit nombre d'heures, permet de conserver le statut administratif de chômeur) et 76 000 sont classées parmi les inactifs (parce qu'elles ne répondent pas soit aux critères relatifs à la disponibilité soit aux critères relatifs à la recherche d'emploi).

TABLE DES MATIERES

I. Données mensuelles du chômage

| | | |
|---|-------|----|
| 1. Graphique - Taux de croissance à un an d'écart | ----- | 1 |
| 2. Graphique - Taux de chômage et moyenne mobile | ----- | 2 |
| 3. Taux de chômage : | | |
| A) Répartition géographique | ----- | 3 |
| B) Evolution à un an et moyennes annuelles | ----- | 4 |
| C) Ventilation par direction subrégionale et type d'études faites | ----- | 5 |
| 4. Demandeurs d'emploi inoccupés par la Wallonie et le Royaume | ----- | 6 |
| 5. Demandeurs d'emploi inoccupés et Jeunes travailleurs en stage d'attente pour la Wallonie | ----- | 7 |
| 6. Demandeurs d'emploi inoccupés : | | |
| A) provinces de Brabant wallon et de Namur | ----- | 8 |
| B) province du Hainaut | ----- | 9 |
| C) province de Liège | ----- | 10 |
| D) province de Luxembourg | ----- | 11 |
| 7. Demandeurs d'emploi inoccupés par direction subrégionale | ----- | 12 |
| 8. Demandeurs d'emploi inoccupés par sexe | ----- | 13 |
| 9. Demandeurs d'emploi inoccupés par durée d'inoccupation | ----- | 14 |
| 10. Demandeurs d'emploi inoccupés par âge | ----- | 15 |
| 11. Demandeurs d'emploi inoccupés par type d'études faites | ----- | 16 |
| 10. Demandeurs d'emploi inoccupés par branche d'activité d'origine | | |
| A) Industrie | ----- | 17 |
| B) Services | ----- | 18 |

II. Données annuelles du marché du travail

| | | |
|---|-------|---|
| 1. Evolution de l'emploi par secteur et statut - ICN | ----- | 1 |
| 2. Evolution de l'emploi par secteur et région - ICN | ----- | 2 |
| 3. Evolution de l'emploi par secteur - ONSS | ----- | 3 |
| 4. Evolution de l'emploi indépendant par secteur - INASTI | ----- | 4 |
| 5. Taux de base par région calculés sur base de l'enquête sur les forces de travail | ----- | 5 |
| 6. Taux de base par âge pour la Wallonie calculés sur base de l'enquête sur les forces de travail | ----- | 6 |

III. Bénéficiaires du revenu d'intégration

| | | |
|--|-------|---|
| 1. Evolution du nombre annuel de bénéficiaires du revenu d'intégration (RIS) par région et province | ----- | 1 |
| 2. Evolution du nombre annuel d'étudiants bénéficiaires du revenu d'intégration (RIS) par région et province | ----- | 2 |

I. Données mensuelles du chômage

Rupture de série en 2006

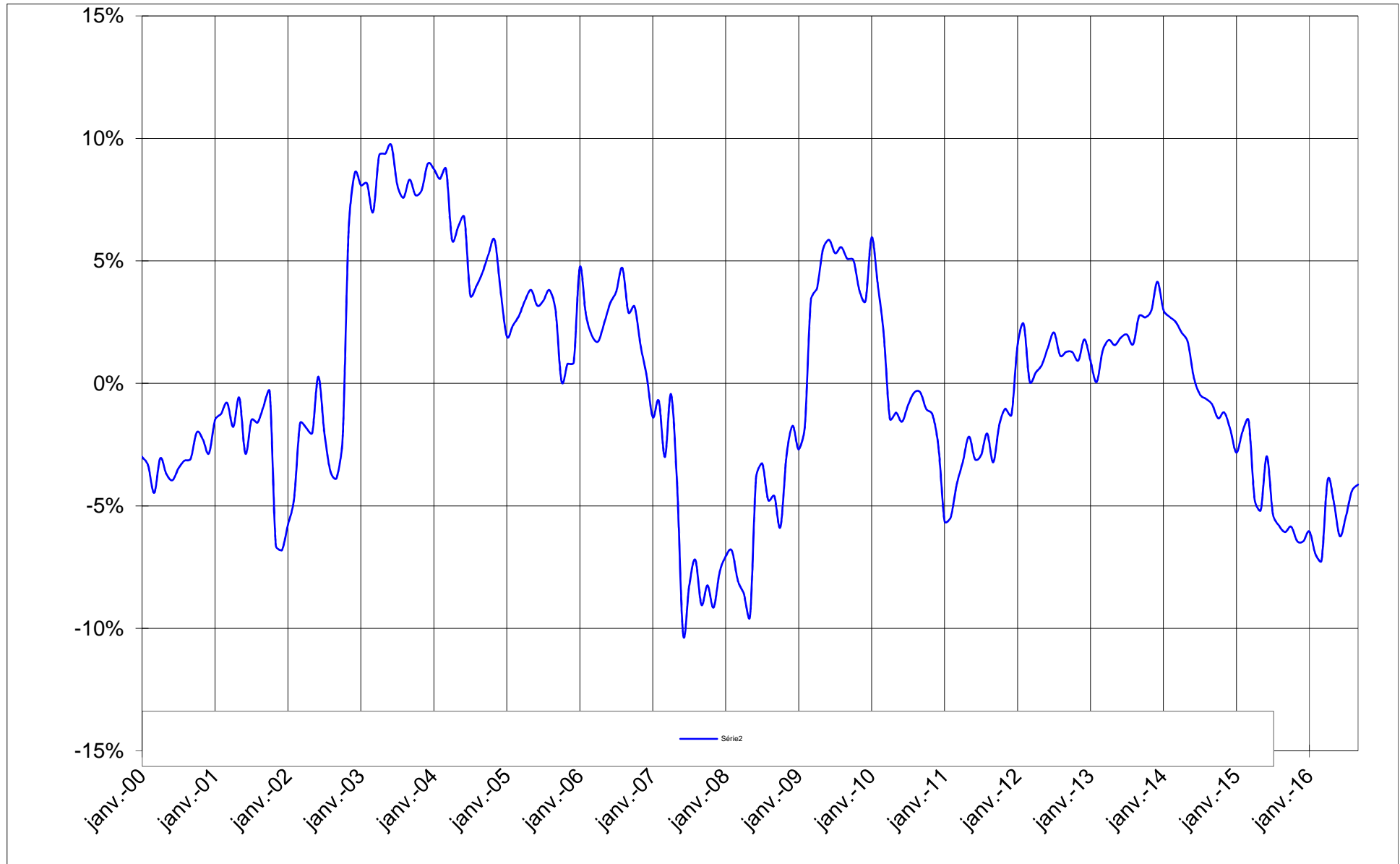
Suite à la suppression du contrôle du pointage communal le 15 décembre 2005, les statistiques du chômage connaissent une rupture marquée à partir de janvier 2006. La mise en œuvre progressive de la nouvelle méthodologie va impliquer des difficultés dans l'analyse des évolutions à un an mais également à un mois d'écart. Nous invitons le lecteur à interpréter avec la plus grande prudence les taux de croissance à un an d'écart publiés dans cette brochure pour 2006.

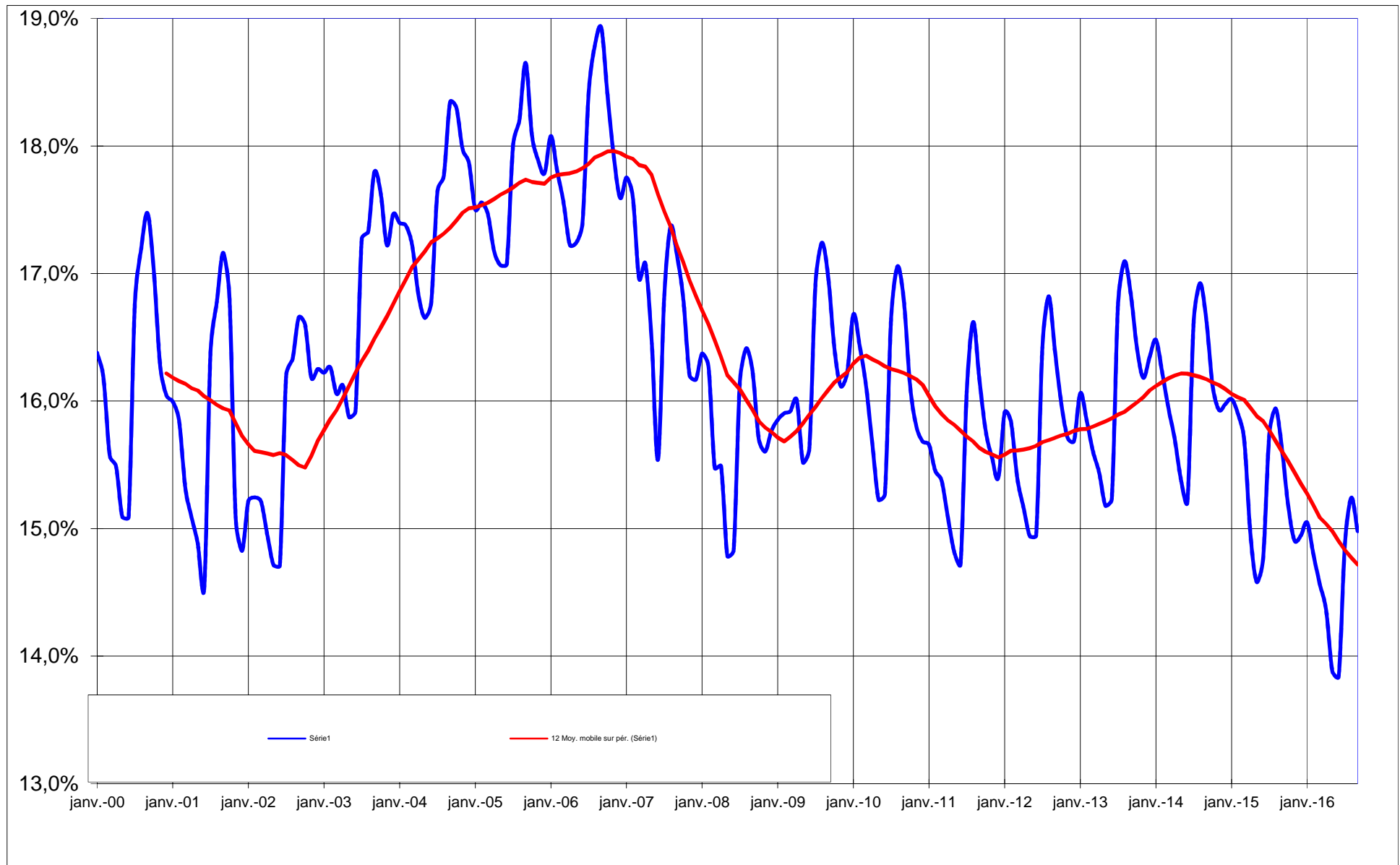
Avant 2006, les bureaux de pointage établissaient des listings de pointage sur la base de la présence ou non des chômeurs au contrôle communal. Ces listings de pointage permettaient aux organismes de placement régionaux d'actualiser leur base de données et d'établir des statistiques mensuelles du chômage.

Depuis 2006, une nouvelle procédure a été établie en concertation avec les différents organismes régionaux et le fédéral pour utiliser comme nouvelle source d'information les flux électroniques provenant du réseau des institutions de la sécurité sociale de la Banque Carrefour.

Contrairement au passé, le Forem, Vdab et Orbem sont également informés des très courtes périodes de travail. Cette source permettra donc un meilleur suivi du nombre de demandeurs d'emploi sortis du chômage pour des raisons d'emploi. Les adaptations et améliorations qui seront apportées progressivement devront également permettre dans les mois à venir d'accroître la fiabilité et la précision de ces statistiques.

1. Taux de croissance à un an d'écart





Taux de chômage (1)

| | Taux de chômage | | | DEI | | |
|-----------------------|-----------------|-------------|-----------------|----------------|----------------|----------------|
| | sept-16 | sept-15 | variation en pp | sept-16 | sept-15 | variation en % |
| WALLONIE | 15,0 | 15,6 | -0,6 | 236.484 | 246.667 | -4,1 |
| Prv Brabant wallon | 11,5 | 11,4 | 0,1 | 20.185 | 20.040 | 0,7 |
| Prv Hainaut | 16,8 | 17,6 | -0,8 | 95.669 | 100.138 | -4,5 |
| Arr Ath | 11,4 | 12,4 | -0,9 | 4.474 | 4.842 | -7,6 |
| Arr Charleroi | 20,1 | 20,8 | -0,7 | 36.006 | 37.232 | -3,3 |
| Arr Mons | 18,3 | 19,1 | -0,8 | 19.682 | 20.562 | -4,3 |
| Arr Mouscron | 13,1 | 14,2 | -1,1 | 4.077 | 4.416 | -7,7 |
| Arr Soignies | 15,9 | 16,6 | -0,8 | 12.945 | 13.593 | -4,8 |
| Arr Thuin | 15,5 | 16,1 | -0,6 | 10.188 | 10.581 | -3,7 |
| Arr Tournai | 12,8 | 13,7 | -0,9 | 8.297 | 8.912 | -6,9 |
| Prv Liège | 16,2 | 16,9 | -0,7 | 78.580 | 82.052 | -4,2 |
| Arr Huy | 13,6 | 14,1 | -0,5 | 7.042 | 7.313 | -3,7 |
| Arr Liège | 18,8 | 19,6 | -0,8 | 50.402 | 52.680 | -4,3 |
| Arr Verviers | 13,4 | 14,0 | -0,6 | 17.198 | 17.997 | -4,4 |
| Arr Waremme | 10,6 | 10,9 | -0,3 | 3.938 | 4.062 | -3,1 |
| Prv Luxembourg | 10,3 | 11,0 | -0,7 | 13.018 | 13.915 | -6,4 |
| Arr Arlon | 10,4 | 11,2 | -0,8 | 2.847 | 3.076 | -7,4 |
| Arr Bastogne | 9,7 | 10,3 | -0,6 | 2.126 | 2.250 | -5,5 |
| Arr sepche-en-Famenne | 11,6 | 12,3 | -0,7 | 2.959 | 3.140 | -5,8 |
| Arr Neufchâteau | 9,8 | 10,4 | -0,6 | 2.783 | 2.960 | -6,0 |
| Arr Virton | 10,0 | 10,8 | -0,8 | 2.303 | 2.489 | -7,5 |
| Prv Namur | 13,1 | 13,8 | -0,7 | 29.032 | 30.522 | -4,9 |
| Arr Dinant | 12,4 | 13,4 | -1,0 | 6.131 | 6.622 | -7,4 |
| Arr Namur | 13,0 | 13,7 | -0,7 | 18.421 | 19.409 | -5,1 |
| Arr Philippeville | 15,0 | 15,1 | 0,0 | 4.480 | 4.491 | -0,2 |
| Wallonie * | 15,0 | 15,6 | -0,6 | 236.484 | 246.667 | -4,1 |
| Flandre | 7,7 | 8,0 | -0,3 | 229.727 | 237.736 | -3,4 |
| Bruxelles-Capitale | 17,7 | 18,7 | -0,9 | 98.293 | 103.371 | -4,9 |
| ROYAUME | 11,0 | 11,5 | -0,5 | 564.504 | 587.774 | -4,0 |

| Sur base des données de l'Iweps, taux tel que publiées par le Forem | Taux de chômage | | | DEI | | |
|---|-----------------|---------|-----------------|---------|---------|----------------|
| | sept-16 | sept-15 | variation en pp | sept-16 | sept-15 | variation en % |
| Ville de Charleroi | 24,0 | 25,0 | -1,0 | 19.428 | 20.270 | -4,2 |
| Ville de Mons | 19,1 | 20,1 | -1,0 | 7.610 | 8.008 | -5,0 |
| Ville de Liège | 25,8 | 26,6 | -0,8 | 21.830 | 22.503 | -3,0 |
| Ville de Namur | 15,6 | 16,2 | -0,7 | 7.580 | 7.906 | -4,1 |

Le taux wallon est désormais calculé sur la même base au niveau régional et fédéral (à savoir la population active 2012 calculée par le Steunpunt WSE) et est complètement comparable avec le taux flamand. Par contre, depuis le changement intervenu cette année dans le calcul de la population active bruxelloise et belge, la comparaison avec ces entités est devenue provisoirement difficile.

La population active bruxelloise est calculée en répartissant l'emploi national publié par l'ICN par région sur la base de l'enquête sur les forces de travail. Pour rappel, les populations actives wallonne et flamande sont celles calculées par le Steunpunt WSE. La population active belge est calculée en sommant la population active des trois régions.

* Ces taux correspondent exactement à ceux publiés par l'ONEM.

Taux de chômage (2)

| 3.a. Taux de chômage | | | | | | |
|-----------------------------|----------|--------|-------|---------|--------|-------|
| MOYENNES ANNUELLES | | | | | | |
| Période | Wallonie | | | Royaume | | |
| | Hommes | Femmes | Total | Hommes | Femmes | Total |
| 2008 | 13,7% | 18,2% | 15,8% | 9,1% | 11,7% | 10,3% |
| 2009 | 14,8% | 17,9% | 16,2% | 10,5% | 12,0% | 11,2% |
| 2010 | 14,9% | 17,5% | 16,1% | 10,7% | 12,0% | 11,3% |
| 2011 | 14,4% | 17,0% | 15,6% | 10,2% | 11,6% | 10,9% |
| 2012 | 14,8% | 16,8% | 15,7% | 10,6% | 11,5% | 11,1% |
| 2013 | 15,4% | 16,8% | 16,1% | 11,3% | 11,7% | 11,5% |
| 2014 | 15,7% | 16,5% | 16,1% | 11,5% | 11,8% | 11,7% |
| 2015 | 15,1% | 15,6% | 15,3% | 11,2% | 11,3% | 11,3% |
| SERIES BRUTES | | | | | | |
| 2015.09 | 15,2% | 16,2% | 15,6% | 11,3% | 11,7% | 11,5% |
| 2015.10 | 14,9% | 15,5% | 15,2% | 11,0% | 11,3% | 11,2% |
| 2015.11 | 14,7% | 15,2% | 14,9% | 10,9% | 11,1% | 11,0% |
| 2015.12 | 14,8% | 15,1% | 14,9% | 11,0% | 11,1% | 11,1% |
| 2016.01 | 15,0% | 15,1% | 15,0% | 11,2% | 11,1% | 11,2% |
| 2016.02 | 14,8% | 14,8% | 14,8% | 11,1% | 11,0% | 11,0% |
| 2016.03 | 14,6% | 14,6% | 14,6% | 10,9% | 10,8% | 10,8% |
| 2016.04 | 14,4% | 14,4% | 14,4% | 10,7% | 10,6% | 10,6% |
| 2016.05 | 13,9% | 13,9% | 13,9% | 10,3% | 10,3% | 10,3% |
| 2016.06 | 13,6% | 14,1% | 13,8% | 10,2% | 10,5% | 10,3% |
| 2016.07 | 14,3% | 15,5% | 14,9% | 10,8% | 11,4% | 11,1% |
| 2016.08 | 14,5% | 16,1% | 15,2% | 10,9% | 11,8% | 11,3% |
| 2016.09 | 14,5% | 15,5% | 15,0% | 10,8% | 11,3% | 11,0% |

Le taux de chômage rend compte de la proportion des personnes qui, dans la population active, sont sans emploi, à la recherche d'un emploi et disponibles pour occuper un emploi (D.E.I.). Il mesure le déséquilibre entre l'offre et la demande de travail.

Il est calculé en divisant le nombre de DEI par la population active en moyenne annuelle. Celle-ci est estimée par le Steunpunt WSE, sur la base d'une méthodologie Steunpunt WSE-IWEPS pour la Wallonie.

Pour le Royaume, nous avons utilisé l'estimation provisoire de l'Onem afin de garantir la cohérence avec les taux publiés au niveau fédéral.

A partir de 2012, la population active utilisée est celle de 2012 (faute de données plus récentes)

Taux de chômage (3)

| 3.b. Taux de chômage (30 septembre 2016) | | | |
|---|--------------|--------------|--------------|
| VENTILATION PAR DIRECTION SUBREGIONALE | | | |
| Direction subrégionale | Hommes | Femmes | Total |
| Arlon | 9,7% | 11,0% | 10,3% |
| Charleroi | 18,3% | 19,2% | 18,7% |
| Huy | 11,7% | 13,0% | 12,3% |
| La Louvière | 16,1% | 17,6% | 16,8% |
| Liège | 18,1% | 19,2% | 18,6% |
| Mons | 18,0% | 18,5% | 18,3% |
| Mouscron | 12,2% | 14,1% | 13,1% |
| Namur | 12,7% | 13,0% | 12,8% |
| Nivelles | 10,7% | 12,3% | 11,5% |
| Saint-Vith | 8,0% | 9,2% | 8,5% |
| Tournai | 12,2% | 12,4% | 12,3% |
| Verviers | 14,4% | 15,9% | 15,1% |
| WALLONIE | 14,5% | 15,5% | 15,0% |
| VENTILATION PAR TYPE D'ETUDES FAITES | | | |
| Prisepre | 34,7% | 36,7% | 35,4% |
| Secondaire | 14,5% | 17,8% | 15,9% |
| Supérieur | 6,4% | 8,1% | 7,3% |
| Autres | nd | nd | nd |
| TOTAL | 14,5% | 15,5% | 15,0% |

Estimations de l'IWEPS sur la base des données de population active du Steunpunt WSE moyenne 2012.

| 4. Demandeurs d'emploi inoccupés (DEI) | | | | |
|--|--------------|------|-------------|------|
| Wallonie et Royaume - Série brute (unités et variations à un an) | | | | |
| MOYENNES ANNUELLES | | | | |
| Période | DEI Wallonie | | DEI Royaume | |
| 2006 | 274.400 | 2,8 | 588.261 | -1,4 |
| 2007 | 258.391 | -5,8 | 532.459 | -9,5 |
| 2008 | 243.861 | -5,6 | 504.865 | -5,2 |
| 2009 | 252.344 | 3,5 | 554.529 | 9,8 |
| 2010 | 252.560 | 0,1 | 567.192 | 2,3 |
| 2011 | 244.959 | -3,0 | 546.473 | -3,7 |
| 2012 | 248.077 | 1,3 | 560.367 | 2,5 |
| 2013 | 252.972 | 2,0 | 584.302 | 4,3 |
| 2014 | 254.089 | 0,4 | 597.774 | 2,3 |
| 2015 | 242.387 | -4,6 | 578.526 | -3,2 |
| SERIES BRUTES - Variations annuelles | | | | |
| 2015.09 | 246.667 | -6,1 | 587.774 | -4,8 |
| 2015.10 | 239.565 | -5,9 | 572.107 | -5,0 |
| 2015.11 | 235.301 | -6,4 | 562.014 | -4,9 |
| 2015.12 | 235.952 | -6,4 | 565.657 | -4,1 |
| 2016.01 | 237.550 | -6,0 | 570.952 | -4,9 |
| 2016.02 | 233.572 | -7,0 | 563.529 | -5,4 |
| 2016.03 | 229.912 | -7,2 | 554.384 | -5,5 |
| 2016.04 | 226.730 | -4,0 | 543.976 | -4,2 |
| 2016.05 | 219.105 | -4,8 | 527.876 | -4,3 |
| 2016.06 | 218.472 | -6,2 | 529.635 | -4,5 |
| 2016.07 | 235.020 | -5,4 | 569.400 | -4,4 |
| 2016.08 | 240.630 | -4,4 | 579.777 | -3,8 |
| 2016.09 | 236.484 | -4,1 | 564.504 | -4,0 |

Sources : ONEM DEIN01 - Calculs : IWEPS

DEI et Jeunes travailleurs en stage d'attente

| 5. DEI et Jeunes travailleurs en stage d'attente | | | | |
|---|---------|------|---|------|
| Wallonie - Série brute (unités et variations à un an) | | | | |
| MOYENNES ANNUELLES | | | | |
| Période | DEI | | dont jeunes travailleurs en stage d'attente | |
| 2006 | 274.400 | 2,8 | 20.225 | 0,5 |
| 2007 | 258.391 | -5,8 | 19.835 | -1,9 |
| 2008 | 243.861 | -5,6 | 18.708 | -5,7 |
| 2009 | 252.344 | 3,5 | 18.514 | -1,0 |
| 2010 | 252.560 | 0,1 | 19.041 | 2,8 |
| 2011 | 244.959 | -3,0 | 18.431 | -3,2 |
| 2012 | 248.077 | 1,3 | 21.824 | 18,4 |
| 2013 | 252.972 | 2,0 | 21.954 | 0,6 |
| 2014 | 254.089 | 0,4 | 22.495 | 2,5 |
| 2015 | 242.387 | -4,6 | 24.350 | 8,2 |
| SERIES BRUTES Variatons annuelles | | | | |
| 2015.09 | 246.667 | -6,1 | 30.224 | 6,0 |
| 2015.10 | 239.565 | -5,9 | 28.122 | 8,3 |
| 2015.11 | 235.301 | -6,4 | 26.839 | 9,4 |
| 2015.12 | 235.952 | -6,4 | 26.702 | 9,9 |
| 2016.01 | 237.550 | -6,0 | 26.184 | 13,1 |
| 2016.02 | 233.572 | -7,0 | 25.118 | 11,2 |
| 2016.03 | 229.912 | -7,2 | 23.634 | 7,3 |
| 2016.04 | 226.730 | -4,0 | 22.636 | 12,2 |
| 2016.05 | 219.105 | -4,8 | 22.119 | 15,2 |
| 2016.06 | 218.472 | -6,2 | 21.652 | 3,8 |
| 2016.07 | 235.020 | -5,4 | 27.043 | 6,7 |
| 2016.08 | 240.630 | -4,4 | 29.808 | 10,6 |
| 2016.09 | 236.484 | -4,1 | 33.646 | 11,3 |

Source : ONEM DEIN01 - Calcul : IWEPS

| 6. Demandeurs d'emploi inoccupés (DEI) Arrondissements et provinces | | | | | | | | | | |
|---|----------------|------|--------|-------|--------|------|---------------|-------|----------|------|
| A. Provinces de Brabant Wallon et de Namur | | | | | | | | | | |
| Série brute (unités et variations à un an) | | | | | | | | | | |
| MOYENNES ANNUELLES | | | | | | | | | | |
| Période | Brabant Wallon | | NAMUR | | | | | | | |
| | | | Dinant | | Namur | | Philippeville | | Province | |
| 2006 | 19.381 | 0,8 | 7.232 | 1,9 | 20.858 | 0,5 | 5.135 | 7,1 | 33.225 | 1,8 |
| 2007 | 18.292 | -5,6 | 6.928 | -4,2 | 19.977 | -4,2 | 5.080 | -1,1 | 31.984 | -3,7 |
| 2008 | 17.188 | -6,0 | 6.588 | -4,9 | 19.105 | -4,4 | 4.851 | -4,5 | 30.544 | -4,5 |
| 2009 | 18.128 | 5,5 | 6.751 | 2,5 | 19.682 | 3,0 | 4.924 | 1,5 | 31.357 | 2,7 |
| 2010 | 18.837 | 3,9 | 6.849 | 1,4 | 19.684 | 0,0 | 5.024 | 2,0 | 31.557 | 0,6 |
| 2011 | 18.305 | -2,8 | 6.633 | -3,2 | 18.821 | -4,4 | 4.782 | -4,8 | 30.236 | -4,2 |
| 2012 | 18.936 | 3,4 | 6.719 | 1,3 | 19.063 | 1,3 | 4.735 | -1,0 | 30.516 | 0,9 |
| 2013 | 19.588 | 3,4 | 6.849 | 1,9 | 19.509 | 2,3 | 4.903 | 3,5 | 31.261 | 2,4 |
| 2014 | 19.906 | 1,6 | 6.876 | 0,4 | 19.889 | 1,9 | 4.864 | -0,8 | 31.629 | 1,2 |
| 2015 | 19.287 | -3,1 | 6.580 | -4,3 | 18.945 | -4,7 | 4.479 | -7,9 | 30.003 | -5,1 |
| SÉRIES BRUTES - Variations annuelles | | | | | | | | | | |
| 2015.09 | 20.040 | -4,2 | 6.622 | -5,2 | 19.409 | -6,7 | 4.491 | -9,0 | 30.522 | -6,7 |
| 2015.10 | 19.367 | -3,9 | 6.392 | -5,6 | 18.788 | -6,2 | 4.377 | -8,8 | 29.557 | -6,5 |
| 2015.11 | 19.072 | -4,2 | 6.291 | -6,6 | 18.361 | -7,3 | 4.292 | -9,0 | 28.944 | -7,4 |
| 2015.12 | 18.980 | -4,3 | 6.372 | -7,9 | 18.347 | -7,8 | 4.333 | -9,2 | 29.052 | -8,1 |
| 2016.01 | 19.113 | -4,0 | 6.428 | -8,0 | 18.374 | -7,7 | 4.309 | -9,7 | 29.111 | -8,1 |
| 2016.02 | 18.898 | -4,0 | 6.224 | -9,8 | 17.950 | -8,2 | 4.257 | -10,1 | 28.431 | -8,9 |
| 2016.03 | 18.596 | -4,1 | 6.007 | -12,0 | 17.567 | -8,5 | 4.258 | -7,7 | 27.832 | -9,1 |
| 2016.04 | 18.342 | -0,8 | 5.865 | -8,6 | 17.226 | -6,2 | 4.198 | -3,1 | 27.289 | -6,3 |
| 2016.05 | 17.736 | -1,8 | 5.639 | -9,3 | 16.546 | -7,3 | 4.036 | -3,9 | 26.221 | -7,3 |
| 2016.06 | 17.800 | -2,2 | 5.681 | -9,0 | 16.696 | -7,4 | 4.098 | -3,2 | 26.475 | -7,1 |
| 2016.07 | 19.474 | -1,8 | 6.141 | -9,5 | 18.229 | -7,2 | 4.535 | -2,7 | 28.905 | -7,1 |
| 2016.08 | 20.309 | -0,6 | 6.348 | -7,9 | 18.837 | -5,2 | 4.650 | -1,4 | 29.835 | -5,2 |
| 2016.09 | 20.185 | 0,7 | 6.131 | -7,4 | 18.421 | -5,1 | 4.480 | -0,2 | 29.032 | -4,9 |

Source : ONEM DEIN01 - Calculs : IWEPS. Les demandeurs d'emploi domiciliés à l'étranger sont comptabilisés dans une rubrique distincte dans la statistique dein01 des demandeurs d'emploi répartis par arrondissement. Leur nombre est constitué du solde du total des demandeurs d'emploi wallons (voir tableau p.1) et du total des demandeurs d'emploi des arrondissements wallons (répartition par arrondissement issue de la statistique dein01). Le total des arrondissements n'est donc pas égal au total wallon.

DEI par arrondissements (2)

| 6. Demandeurs d'emploi inoccupés (DEI) Arrondissements et provinces | | | | | | | | | | | | | | | | |
|---|---------|------|-----------|------|--------|------|----------|-------|----------|------|--------|------|---------|------|----------|------|
| B. Province du Hainaut | | | | | | | | | | | | | | | | |
| Série brute (unités et variations à un an) | | | | | | | | | | | | | | | | |
| MOYENNES ANNUELLES | | | | | | | | | | | | | | | | |
| Période | HAINAUT | | | | | | | | | | | | | | | |
| | Ath | | Charleroi | | Mons | | Mouscron | | Soignies | | Thuin | | Tournai | | Province | |
| 2006 | 5.580 | 0,0 | 45.019 | 5,1 | 25.598 | 5,5 | 5.426 | 6,4 | 14.635 | 6,5 | 12.062 | 5,2 | 10.427 | 0,6 | 118.747 | 4,9 |
| 2007 | 5.286 | -5,3 | 42.716 | -5,1 | 23.618 | -7,7 | 5.009 | -7,7 | 13.801 | -5,7 | 11.598 | -3,8 | 9.812 | -5,9 | 111.838 | -5,8 |
| 2008 | 4.942 | -6,5 | 40.365 | -5,5 | 22.089 | -6,5 | 4.661 | -6,9 | 12.836 | -7,0 | 11.008 | -5,1 | 9.050 | -7,8 | 104.951 | -6,2 |
| 2009 | 5.087 | 2,9 | 41.429 | 2,6 | 22.428 | 1,5 | 4.879 | 4,7 | 13.382 | 4,3 | 11.345 | 3,1 | 9.218 | 1,9 | 107.768 | 2,7 |
| 2010 | 5.039 | -1,0 | 40.848 | -1,4 | 22.429 | 0,0 | 4.911 | 0,6 | 13.570 | 1,4 | 11.309 | -0,3 | 9.231 | 0,1 | 107.337 | -0,4 |
| 2011 | 4.784 | -5,1 | 39.351 | -3,7 | 21.861 | -2,5 | 4.700 | -4,3 | 13.247 | -2,4 | 10.785 | -4,6 | 8.856 | -4,1 | 103.584 | -3,5 |
| 2012 | 4.725 | -1,2 | 39.189 | -0,4 | 21.849 | -0,1 | 4.737 | 0,8 | 13.556 | 2,3 | 10.832 | 0,4 | 8.816 | -0,5 | 103.704 | 0,1 |
| 2013 | 4.810 | 1,8 | 39.593 | 1,0 | 21.915 | 0,3 | 4.643 | -2,0 | 13.808 | 1,9 | 10.925 | 0,9 | 8.882 | 0,7 | 104.575 | 0,8 |
| 2014 | 4.846 | 0,8 | 39.292 | -0,8 | 21.770 | -0,7 | 4.613 | -0,7 | 13.861 | 0,4 | 10.917 | -0,1 | 8.986 | 1,2 | 104.285 | -0,3 |
| 2015 | 4.723 | -2,6 | 37.307 | -5,1 | 20.295 | -6,8 | 4.378 | -5,1 | 13.242 | -4,5 | 10.287 | -5,8 | 8.698 | -3,2 | 98.928 | -5,1 |
| SERIES BRUTES - Variations annuelles | | | | | | | | | | | | | | | | |
| 2015.09 | 4.842 | -3,2 | 37.232 | -6,6 | 20.562 | -9,6 | 4.416 | -6,1 | 13.593 | -5,3 | 10.581 | -6,3 | 8.912 | -2,6 | 100.138 | -6,5 |
| 2015.10 | 4.681 | -4,4 | 36.556 | -7,1 | 19.947 | -9,0 | 4.287 | -5,8 | 13.175 | -4,9 | 10.263 | -5,9 | 8.602 | -4,4 | 97.511 | -6,7 |
| 2015.11 | 4.597 | -6,4 | 35.972 | -7,1 | 19.486 | -9,9 | 4.153 | -7,0 | 12.917 | -5,7 | 10.047 | -7,0 | 8.417 | -4,4 | 95.589 | -7,2 |
| 2015.12 | 4.677 | -5,5 | 36.089 | -6,7 | 19.558 | -9,4 | 4.262 | -5,2 | 12.912 | -5,7 | 10.106 | -6,6 | 8.493 | -5,3 | 96.097 | -6,9 |
| 2016.01 | 4.740 | -4,2 | 36.339 | -6,2 | 19.911 | -7,3 | 4.288 | -4,2 | 13.078 | -4,9 | 10.134 | -5,4 | 8.548 | -4,9 | 97.038 | -5,9 |
| 2016.02 | 4.583 | -6,9 | 36.070 | -7,5 | 19.485 | -8,3 | 4.165 | -6,4 | 12.776 | -6,6 | 9.884 | -6,8 | 8.294 | -7,2 | 95.257 | -7,4 |
| 2016.03 | 4.496 | -7,2 | 35.734 | -6,9 | 19.099 | -9,4 | 4.030 | -8,7 | 12.490 | -7,5 | 9.620 | -7,6 | 8.142 | -7,9 | 93.611 | -7,7 |
| 2016.04 | 4.346 | -5,0 | 35.488 | -3,1 | 18.771 | -5,8 | 4.059 | -4,8 | 12.351 | -3,9 | 9.512 | -4,5 | 8.021 | -5,3 | 92.548 | -4,3 |
| 2016.05 | 4.117 | -7,0 | 34.366 | -4,7 | 18.187 | -6,8 | 3.882 | -6,2 | 11.976 | -4,7 | 9.236 | -5,1 | 7.641 | -7,3 | 89.405 | -5,6 |
| 2016.06 | 4.046 | -8,6 | 34.446 | -5,4 | 18.026 | -8,1 | 3.795 | -11,1 | 11.765 | -7,9 | 9.224 | -5,8 | 7.598 | -8,8 | 88.900 | -7,0 |
| 2016.07 | 4.461 | -7,7 | 36.386 | -4,6 | 18.929 | -7,6 | 4.231 | -9,2 | 12.736 | -5,4 | 10.027 | -4,9 | 8.306 | -7,5 | 95.076 | -6,0 |
| 2016.08 | 4.548 | -7,1 | 36.958 | -3,9 | 19.416 | -5,9 | 4.303 | -9,4 | 13.060 | -4,7 | 10.206 | -4,5 | 8.436 | -7,8 | 96.927 | -5,2 |
| 2016.09 | 4.474 | -7,6 | 36.006 | -3,3 | 19.682 | -4,3 | 4.077 | -7,7 | 12.945 | -4,8 | 10.188 | -3,7 | 8.297 | -6,9 | 95.669 | -4,5 |

Source : ONEM DEIN01 - Calculs : IWEPS

DEI par arrondissements (3)

| 6. Demandeurs d'emploi inoccupés (DEI) Arrondissements et provinces | | | | | | | | | | |
|---|-------|------|--------|------|----------|------|---------|------|----------|------|
| C. Province de Liège | | | | | | | | | | |
| Série brute (unités et variations à un an) | | | | | | | | | | |
| MOYENNES ANNUELLES | | | | | | | | | | |
| Période | LIEGE | | | | | | | | | |
| | Huy | | Liège | | Verviers | | Waremme | | Province | |
| 2006 | 7.492 | 3,7 | 59.175 | 4,1 | 18.589 | 2,9 | 4.245 | 3,9 | 89.500 | 3,8 |
| 2007 | 6.999 | -6,6 | 55.146 | -6,8 | 17.206 | -7,4 | 3.977 | -6,3 | 83.328 | -6,9 |
| 2008 | 6.732 | -3,8 | 52.153 | -5,4 | 16.185 | -5,9 | 3.682 | -7,4 | 78.751 | -5,5 |
| 2009 | 6.951 | 3,3 | 53.884 | 3,3 | 17.075 | 5,5 | 3.894 | 5,8 | 81.804 | 3,9 |
| 2010 | 6.982 | 0,4 | 53.013 | -1,6 | 17.301 | 1,3 | 3.873 | -0,5 | 81.169 | -0,8 |
| 2011 | 6.722 | -3,7 | 52.210 | -1,5 | 16.933 | -2,1 | 3.724 | -3,8 | 79.590 | -1,9 |
| 2012 | 6.856 | 2,0 | 53.287 | 2,1 | 17.449 | 3,0 | 3.753 | 0,8 | 81.344 | 2,2 |
| 2013 | 7.233 | 5,5 | 54.570 | 2,4 | 17.757 | 1,8 | 4.052 | 8,0 | 83.611 | 2,8 |
| 2014 | 7.322 | 1,2 | 54.531 | -0,1 | 18.165 | 2,3 | 4.147 | 2,4 | 84.164 | 0,7 |
| 2015 | 7.070 | -3,4 | 51.999 | -4,6 | 17.564 | -3,3 | 3.944 | -4,9 | 80.577 | -4,3 |
| SERIES BRUTES - Variations annuelles | | | | | | | | | | |
| 2015.09 | 7.313 | -3,7 | 52.680 | -6,5 | 17.997 | -4,0 | 4.062 | -6,5 | 82.052 | -5,7 |
| 2015.10 | 7.043 | -4,9 | 51.110 | -5,8 | 17.485 | -3,9 | 3.883 | -6,6 | 79.521 | -5,4 |
| 2015.11 | 6.950 | -4,9 | 50.603 | -6,2 | 17.242 | -4,9 | 3.803 | -6,4 | 78.598 | -5,8 |
| 2015.12 | 7.030 | -4,8 | 50.089 | -6,7 | 17.496 | -3,7 | 3.886 | -4,6 | 78.501 | -5,8 |
| 2016.01 | 7.178 | -3,4 | 50.608 | -6,9 | 17.314 | -4,0 | 3.888 | -5,6 | 78.988 | -5,9 |
| 2016.02 | 7.016 | -4,6 | 49.947 | -7,2 | 17.061 | -5,2 | 3.843 | -5,3 | 77.867 | -6,5 |
| 2016.03 | 6.750 | -6,6 | 49.443 | -7,5 | 17.003 | -4,7 | 3.750 | -5,5 | 76.946 | -6,7 |
| 2016.04 | 6.632 | -2,6 | 49.045 | -3,8 | 16.708 | -1,5 | 3.677 | -4,0 | 76.062 | -3,2 |
| 2016.05 | 6.428 | -2,0 | 47.694 | -4,1 | 16.135 | -1,9 | 3.560 | -3,9 | 73.817 | -3,5 |
| 2016.06 | 6.370 | -4,5 | 47.403 | -6,6 | 16.076 | -4,2 | 3.497 | -7,2 | 73.346 | -5,9 |
| 2016.07 | 7.028 | -1,9 | 50.203 | -5,4 | 17.249 | -4,7 | 3.910 | -4,8 | 78.390 | -4,9 |
| 2016.08 | 7.129 | -2,2 | 51.190 | -4,0 | 17.699 | -3,7 | 4.012 | -3,1 | 80.030 | -3,7 |
| 2016.09 | 7.042 | -3,7 | 50.402 | -4,3 | 17.198 | -4,4 | 3.938 | -3,1 | 78.580 | -4,2 |

Source : ONEM DEIN01 - Calculs : IWEPS

IWEPS

Agent traitant : Didier HENRY - 081/468435 - dhe@iweps.be

I.10.

DEI par arrondissements (4)

| 6. Demandeurs d'emploi inoccupés (DEI) Arrondissements et provinces | | | | | | | | | | | | |
|---|------------|------|----------|------|--------|------|-------------|-------|--------|------|----------|------|
| D. Province de Luxembourg | | | | | | | | | | | | |
| Série brute (unités et variations à un an) | | | | | | | | | | | | |
| MOYENNES ANNUELLES | | | | | | | | | | | | |
| Période | Luxembourg | | | | | | | | | | | |
| | Arlon | | Bastogne | | Marche | | Neufchâteau | | Virton | | Province | |
| 2006 | 2.610 | 11,4 | 2.130 | 6,4 | 3.301 | 7,8 | 3.055 | 9,0 | 2.436 | 11,0 | 13.531 | 9,1 |
| 2007 | 2.615 | 0,2 | 2.042 | -4,1 | 3.051 | -7,6 | 2.891 | -5,4 | 2.350 | -3,5 | 12.950 | -4,3 |
| 2008 | 2.456 | -6,1 | 1.976 | -3,2 | 2.917 | -4,4 | 2.769 | -4,2 | 2.311 | -1,7 | 12.428 | -4,0 |
| 2009 | 2.746 | 11,8 | 2.113 | 7,0 | 3.012 | 3,3 | 2.913 | 5,2 | 2.504 | 8,4 | 13.288 | 6,9 |
| 2010 | 2.876 | 4,7 | 2.162 | 2,3 | 3.123 | 3,7 | 2.972 | 2,0 | 2.528 | 0,9 | 13.661 | 2,8 |
| 2011 | 2.815 | -2,1 | 2.084 | -3,6 | 3.080 | -1,4 | 2.823 | -5,0 | 2.441 | -3,4 | 13.244 | -3,1 |
| 2012 | 2.913 | 3,5 | 2.151 | 3,2 | 3.101 | 0,7 | 2.917 | 3,3 | 2.494 | 2,2 | 13.577 | 2,5 |
| 2013 | 3.067 | 5,3 | 2.213 | 2,9 | 3.171 | 2,2 | 2.945 | 1,0 | 2.541 | 1,9 | 13.937 | 2,7 |
| 2014 | 3.134 | 2,2 | 2.194 | -0,9 | 3.263 | 2,9 | 2.996 | 1,8 | 2.519 | -0,9 | 14.105 | 1,2 |
| 2015 | 2.989 | -4,6 | 2.134 | -2,7 | 3.089 | -5,3 | 2.930 | -2,2 | 2.448 | -2,8 | 13.590 | -3,7 |
| SERIES BRUTES - Variations annuelles | | | | | | | | | | | | |
| 2015.09 | 3.076 | -5,2 | 2.250 | -0,5 | 3.140 | -9,0 | 2.960 | -5,8 | 2.489 | -7,7 | 13.915 | -6,0 |
| 2015.10 | 3.021 | -4,2 | 2.164 | 1,5 | 3.059 | -6,9 | 2.908 | -4,6 | 2.457 | -4,1 | 13.609 | -4,0 |
| 2015.11 | 2.889 | -6,6 | 2.059 | -1,0 | 2.970 | -7,5 | 2.746 | -6,5 | 2.434 | -3,2 | 13.098 | -5,3 |
| 2015.12 | 2.955 | -5,9 | 2.122 | -3,1 | 2.984 | -8,1 | 2.803 | -7,8 | 2.458 | -5,6 | 13.322 | -6,3 |
| 2016.01 | 2.893 | -6,4 | 2.062 | -7,2 | 3.057 | -6,4 | 2.880 | -6,0 | 2.408 | -5,5 | 13.300 | -6,3 |
| 2016.02 | 2.890 | -6,8 | 2.033 | -7,1 | 2.970 | -7,6 | 2.848 | -7,9 | 2.378 | -5,4 | 13.119 | -7,0 |
| 2016.03 | 2.892 | -5,2 | 2.026 | -5,0 | 2.897 | -8,6 | 2.793 | -7,9 | 2.319 | -6,2 | 12.927 | -6,7 |
| 2016.04 | 2.835 | -3,5 | 1.931 | -4,7 | 2.763 | -8,6 | 2.717 | -4,9 | 2.243 | -4,9 | 12.489 | -5,4 |
| 2016.05 | 2.704 | -5,2 | 1.859 | -4,1 | 2.668 | -7,5 | 2.530 | -8,3 | 2.165 | -4,6 | 11.926 | -6,1 |
| 2016.06 | 2.723 | -2,5 | 1.908 | -1,8 | 2.671 | -8,1 | 2.492 | -10,0 | 2.157 | -5,9 | 11.951 | -5,9 |
| 2016.07 | 2.910 | -3,2 | 2.186 | -2,8 | 2.882 | -9,6 | 2.831 | -7,3 | 2.366 | -6,1 | 13.175 | -6,0 |
| 2016.08 | 2.967 | -4,1 | 2.243 | -3,0 | 2.974 | -8,7 | 2.909 | -6,5 | 2.436 | -5,1 | 13.529 | -5,7 |
| 2016.09 | 2.847 | -7,4 | 2.126 | -5,5 | 2.959 | -5,8 | 2.783 | -6,0 | 2.303 | -7,5 | 13.018 | -6,4 |

Source : ONEM DEIN01 - Calculs : IWEPS

IWEPS

Agent traitant : Didier HENRY - 081/468435 - dhe@iweps.be

I.11.

7. Demandeurs d'emploi inoccupés (DEI)
Directions subrégionales de l'Emploi et de la Formation professionnelle (S.S.E.)

Wallonie - Série brute (unités et variations à un an)

MOYENNES ANNUELLES

| Période | Charleroi | | La Louvière | | Mons | | Mouscron | | Tournai | | Huy | | Liège | | Verviers | | Saint-Vith | | Namur | | Arlon | |
|---------|-----------|------|-------------|------|--------|------|----------|------|---------|------|--------|------|--------|------|----------|------|------------|------|--------|------|--------|------|
| 2006 | 50.314 | 3,5 | 25.245 | 3,2 | 25.602 | 1,6 | 5.427 | -1,6 | 17.303 | 0,3 | 10.695 | 3,7 | 60.217 | 4,1 | 15.957 | 1,6 | 2.634 | 9,9 | 28.092 | 0,6 | 13.533 | 8,1 |
| 2007 | 48.084 | -4,4 | 23.878 | -5,4 | 23.618 | -7,8 | 5.009 | -7,7 | 16.329 | -5,6 | 10.025 | -6,3 | 56.096 | -6,8 | 14.685 | -8,0 | 2.522 | -4,3 | 26.905 | -4,2 | 12.950 | -4,3 |
| 2008 | 45.594 | -5,2 | 22.345 | -6,4 | 22.089 | -6,5 | 4.661 | -6,9 | 15.114 | -7,4 | 9.528 | -5,0 | 53.038 | -5,5 | 13.771 | -6,2 | 2.413 | -4,3 | 25.693 | -4,5 | 12.428 | -4,0 |
| 2009 | 46.759 | 2,6 | 23.163 | 3,7 | 22.428 | 1,5 | 4.879 | 4,7 | 15.462 | 2,3 | 9.908 | 4,0 | 54.821 | 3,4 | 14.431 | 4,8 | 2.644 | 9,5 | 26.433 | 2,9 | 13.288 | 6,9 |
| 2010 | 46.125 | -1,4 | 23.493 | 1,4 | 22.429 | 0,0 | 4.911 | 0,6 | 15.403 | -0,4 | 9.982 | 0,7 | 53.886 | -1,7 | 14.573 | 1,0 | 2.728 | 3,2 | 26.533 | 0,4 | 13.661 | 2,8 |
| 2011 | 44.129 | -4,3 | 22.958 | -2,3 | 21.861 | -2,5 | 4.700 | -4,3 | 14.718 | -4,4 | 9.623 | -3,6 | 53.033 | -1,6 | 14.255 | -2,2 | 2.678 | -1,9 | 25.454 | -4,1 | 13.244 | -3,1 |
| 2012 | 43.896 | -0,5 | 23.288 | 1,4 | 21.849 | -0,1 | 4.737 | 0,8 | 14.669 | -0,3 | 9.782 | 1,7 | 54.113 | 2,0 | 14.702 | 3,1 | 2.747 | 2,6 | 25.781 | 1,3 | 13.577 | 2,5 |
| 2013 | 44.508 | 1,4 | 23.570 | 1,2 | 21.915 | 0,3 | 4.643 | -2,0 | 14.843 | 1,2 | 10.405 | 6,4 | 55.449 | 2,5 | 14.881 | 1,2 | 2.876 | 4,7 | 26.358 | 2,2 | 13.937 | 2,7 |
| 2014 | 44.148 | -0,8 | 23.635 | 0,3 | 21.770 | -0,7 | 4.613 | -0,7 | 14.983 | 0,9 | 10.556 | 1,4 | 55.444 | 0,0 | 15.197 | 2,1 | 2.967 | 3,2 | 26.765 | 1,5 | 14.105 | 1,2 |
| 2015 | 41.840 | -5,2 | 22.351 | -5,4 | 20.295 | -6,8 | 4.378 | -5,1 | 14.544 | -2,9 | 10.150 | -3,8 | 52.864 | -4,7 | 14.752 | -2,9 | 2.812 | -5,2 | 25.524 | -4,6 | 13.590 | -3,7 |

SERIES BRUTES - Variations annuelles

| | | | | | | | | | | | | | | | | | | | | | | |
|---------|--------|------|--------|------|--------|------|-------|-------|--------|------|--------|------|--------|------|--------|------|-------|------|--------|------|--------|------|
| 2015.09 | 41.899 | -6,5 | 22.835 | -6,7 | 20.562 | -9,6 | 4.416 | -6,1 | 14.917 | -2,8 | 10.465 | -4,8 | 53.590 | -6,4 | 15.064 | -3,9 | 2.933 | -4,2 | 26.031 | -6,3 | 13.915 | -6,0 |
| 2015.10 | 41.080 | -6,9 | 22.149 | -6,3 | 19.947 | -9,0 | 4.287 | -5,8 | 14.425 | -4,0 | 10.087 | -5,4 | 51.949 | -5,9 | 14.705 | -3,6 | 2.780 | -5,8 | 25.180 | -6,1 | 13.609 | -4,0 |
| 2015.11 | 40.423 | -7,1 | 21.694 | -7,0 | 19.486 | -9,9 | 4.153 | -7,0 | 14.125 | -4,9 | 9.910 | -5,4 | 51.446 | -6,2 | 14.507 | -5,2 | 2.735 | -2,8 | 24.652 | -7,1 | 13.098 | -5,3 |
| 2015.12 | 40.525 | -6,7 | 21.798 | -6,7 | 19.558 | -9,4 | 4.262 | -5,2 | 14.287 | -5,2 | 10.073 | -4,6 | 50.932 | -6,8 | 14.707 | -3,6 | 2.789 | -3,9 | 24.719 | -7,8 | 13.322 | -6,3 |
| 2016.01 | 40.604 | -6,6 | 22.138 | -5,2 | 19.911 | -7,3 | 4.288 | -4,2 | 14.406 | -4,5 | 10.208 | -4,2 | 51.466 | -6,9 | 14.534 | -4,2 | 2.780 | -3,0 | 24.802 | -7,8 | 13.300 | -6,3 |
| 2016.02 | 40.309 | -7,7 | 21.597 | -6,9 | 19.485 | -8,3 | 4.165 | -6,4 | 13.958 | -7,0 | 10.030 | -4,6 | 50.776 | -7,2 | 14.367 | -5,5 | 2.694 | -3,5 | 24.174 | -8,7 | 13.119 | -7,0 |
| 2016.03 | 40.009 | -6,8 | 21.044 | -7,8 | 19.099 | -9,4 | 4.030 | -8,7 | 13.687 | -7,7 | 9.663 | -6,4 | 50.280 | -7,4 | 14.322 | -5,4 | 2.681 | -0,6 | 23.574 | -9,4 | 12.927 | -6,7 |
| 2016.04 | 39.612 | -3,2 | 20.894 | -4,1 | 18.771 | -5,8 | 4.059 | -4,8 | 13.410 | -5,0 | 9.492 | -3,3 | 49.862 | -3,7 | 14.111 | -1,5 | 2.597 | -1,6 | 23.091 | -6,8 | 12.489 | -5,4 |
| 2016.05 | 38.384 | -4,5 | 20.221 | -5,1 | 18.187 | -6,8 | 3.882 | -6,2 | 12.767 | -7,0 | 9.198 | -2,8 | 48.484 | -4,1 | 13.547 | -2,4 | 2.588 | 0,4 | 22.185 | -7,8 | 11.926 | -6,1 |
| 2016.06 | 38.544 | -5,2 | 19.972 | -7,2 | 18.026 | -8,1 | 3.795 | -11,1 | 12.661 | -8,3 | 9.103 | -5,4 | 48.167 | -6,6 | 13.445 | -4,9 | 2.631 | -0,7 | 22.377 | -7,8 | 11.951 | -5,9 |
| 2016.07 | 40.961 | -4,6 | 21.607 | -4,9 | 18.929 | -7,6 | 4.231 | -9,2 | 13.883 | -7,2 | 10.084 | -2,6 | 51.057 | -5,4 | 14.197 | -5,3 | 3.052 | -1,9 | 24.370 | -7,8 | 13.175 | -6,0 |
| 2016.08 | 41.685 | -3,8 | 22.058 | -4,3 | 19.416 | -5,9 | 4.303 | -9,4 | 14.115 | -7,3 | 10.218 | -2,9 | 52.113 | -3,9 | 14.611 | -3,9 | 3.088 | -2,6 | 25.185 | -5,9 | 13.529 | -5,7 |
| 2016.09 | 40.535 | -3,3 | 21.995 | -3,7 | 19.682 | -4,3 | 4.077 | -7,7 | 13.860 | -7,1 | 10.089 | -3,6 | 51.293 | -4,3 | 14.324 | -4,9 | 2.874 | -2,0 | 24.552 | -5,7 | 13.018 | -6,4 |

Source : ONEM DEI02 - Calculs : IWEP. Les données de la direction subrégionale de Nivelles sont identiques à celles de la province du Brabant wallon, présentées dans les tableaux DEI par arrondissement (p.1.8).

| 8. Demandeurs d'emploi inoccupés (DEI), répartition par sexe | | | | | | |
|---|---------|------|---------|------|---------|------|
| Wallonie - Série brute (unités et variations à un an) | | | | | | |
| MOYENNES ANNUELLES | | | | | | |
| Période | Hommes | | Femmes | | Total | |
| 2006 | 128.660 | 5,0 | 145.739 | 0,9 | 274.400 | 2,8 |
| 2007 | 121.425 | -5,6 | 136.966 | -6,0 | 258.391 | -5,8 |
| 2008 | 114.556 | -5,7 | 129.305 | -5,6 | 243.861 | -5,6 |
| 2009 | 123.632 | 7,9 | 128.712 | -0,5 | 252.344 | 3,5 |
| 2010 | 125.728 | 1,7 | 126.833 | -1,5 | 252.560 | 0,1 |
| 2011 | 121.459 | -3,4 | 123.500 | -2,6 | 244.959 | -3,0 |
| 2012 | 124.720 | 2,7 | 123.357 | -0,1 | 248.077 | 1,3 |
| 2013 | 129.566 | 3,9 | 123.406 | 0,0 | 252.972 | 2,0 |
| 2014 | 131.732 | 1,7 | 122.357 | -0,8 | 254.089 | 0,4 |
| 2015 | 126.382 | -4,1 | 116.005 | -5,2 | 242.387 | -4,6 |
| SERIES BRUTES - Variations annuelles | | | | | | |
| 2015.09 | 127.059 | -5,3 | 119.608 | -6,9 | 246.667 | -6,1 |
| 2015.10 | 124.578 | -5,4 | 114.987 | -6,3 | 239.565 | -5,9 |
| 2015.11 | 123.015 | -6,3 | 112.286 | -6,6 | 235.301 | -6,4 |
| 2015.12 | 124.454 | -5,9 | 111.498 | -7,0 | 235.952 | -6,4 |
| 2016.01 | 125.722 | -5,5 | 111.828 | -6,7 | 237.550 | -6,0 |
| 2016.02 | 123.875 | -6,1 | 109.697 | -7,9 | 233.572 | -7,0 |
| 2016.03 | 122.016 | -6,8 | 107.896 | -7,8 | 229.912 | -7,2 |
| 2016.04 | 120.465 | -3,5 | 106.265 | -4,5 | 226.730 | -4,0 |
| 2016.05 | 116.229 | -4,5 | 102.876 | -5,1 | 219.105 | -4,8 |
| 2016.06 | 114.338 | -6,1 | 104.134 | -6,3 | 218.472 | -6,2 |
| 2016.07 | 120.148 | -5,0 | 114.872 | -5,9 | 235.020 | -5,4 |
| 2016.08 | 121.467 | -4,2 | 119.163 | -4,6 | 240.630 | -4,4 |
| 2016.09 | 121.783 | -4,2 | 114.701 | -4,1 | 236.484 | -4,1 |

Source : ONEM DEIN01 - Calculs : IWEPS

DEI par durée d'inoccupation

| 9. Demandeurs d'emploi inoccupés (DEI) | | | | | | | | |
|---|---------|------|-----------|-------|---------|------|---------|------|
| Répartition par durée d'inoccupation | | | | | | | | |
| Wallonie - Série brute (unités et variations à un an) | | | | | | | | |
| MOYENNES ANNUELLES | | | | | | | | |
| Période | < 1 an | | 1 à 2 ans | | > 2 ans | | Total | |
| 2006 | 106.798 | 3,2 | 46.255 | 4,1 | 121.347 | 1,9 | 274.400 | 2,8 |
| 2007 | 99.866 | -6,5 | 43.989 | -4,9 | 114.536 | -5,6 | 258.391 | -5,8 |
| 2008 | 97.675 | -2,2 | 40.136 | -8,8 | 106.050 | -7,4 | 243.861 | -5,6 |
| 2009 | 106.785 | 9,3 | 42.774 | 6,6 | 102.785 | -3,1 | 252.344 | 3,5 |
| 2010 | 107.919 | 1,1 | 44.457 | 3,9 | 100.184 | -2,5 | 252.560 | 0,1 |
| 2011 | 105.933 | -1,8 | 41.704 | -6,2 | 97.322 | -2,9 | 244.959 | -3,0 |
| 2012 | 110.991 | 4,8 | 41.456 | -0,6 | 95.630 | -1,7 | 248.077 | 1,3 |
| 2013 | 114.617 | 3,3 | 44.324 | 6,9 | 94.030 | -1,7 | 252.972 | 2,0 |
| 2014 | 111.175 | -3,0 | 47.220 | 6,5 | 95.694 | 1,8 | 254.089 | 0,4 |
| 2015 | 103.677 | -6,7 | 44.491 | -5,8 | 94.218 | -1,5 | 242.387 | -4,6 |
| SERIES BRUTES - Variations annuelles | | | | | | | | |
| 2015.09 | 108.566 | -6,3 | 44.119 | -11,1 | 93.982 | -3,3 | 246.667 | -6,1 |
| 2015.10 | 104.048 | -5,1 | 42.402 | -12,1 | 93.115 | -3,5 | 239.565 | -5,9 |
| 2015.11 | 101.916 | -5,0 | 41.198 | -13,7 | 92.187 | -4,4 | 235.301 | -6,4 |
| 2015.12 | 103.089 | -3,7 | 41.109 | -15,0 | 91.754 | -5,2 | 235.952 | -6,4 |
| 2016.01 | 104.140 | -2,1 | 40.995 | -15,3 | 92.415 | -5,8 | 237.550 | -6,0 |
| 2016.02 | 102.472 | -2,7 | 40.066 | -16,6 | 91.034 | -6,8 | 233.572 | -7,0 |
| 2016.03 | 100.483 | -3,1 | 39.526 | -15,7 | 89.903 | -7,5 | 229.912 | -7,2 |
| 2016.04 | 98.526 | 0,5 | 38.923 | -13,8 | 89.281 | -3,9 | 226.730 | -4,0 |
| 2016.05 | 94.583 | 0,0 | 37.403 | -14,6 | 87.119 | -5,1 | 219.105 | -4,8 |
| 2016.06 | 94.737 | -2,6 | 37.498 | -13,5 | 86.237 | -6,7 | 218.472 | -6,2 |
| 2016.07 | 107.353 | -1,7 | 39.570 | -11,6 | 88.097 | -6,9 | 235.020 | -5,4 |
| 2016.08 | 112.323 | 0,2 | 40.130 | -10,2 | 88.177 | -7,1 | 240.630 | -4,4 |
| 2016.09 | 109.346 | 0,7 | 39.489 | -10,5 | 87.649 | -6,7 | 236.484 | -4,1 |

Source : ONEM DEIN12 - Calculs : IWEPS

| 10. Demandeurs d'emploi inoccupés (DEI) | | | | | | | | |
|---|----------|-------|-------------|------|----------|------|---------|------|
| Répartition par âge | | | | | | | | |
| Wallonie - Série brute (unités et variations à un an) | | | | | | | | |
| MOYENNES ANNUELLES | | | | | | | | |
| Période | < 25 ans | | 25 à 40 ans | | > 40 ans | | Total | |
| 2006 | 62.790 | 4,4 | 109.512 | -2,3 | 102.098 | 7,8 | 274.400 | 2,8 |
| 2007 | 58.592 | -6,7 | 98.757 | -9,8 | 101.042 | -1,0 | 258.391 | -5,8 |
| 2008 | 53.972 | -7,9 | 91.053 | -7,8 | 98.837 | -2,2 | 243.861 | -5,6 |
| 2009 | 56.019 | 3,8 | 93.206 | 2,4 | 103.120 | 4,3 | 252.344 | 3,5 |
| 2010 | 55.325 | -1,2 | 92.083 | -1,2 | 105.153 | 2,0 | 252.560 | 0,1 |
| 2011 | 52.371 | -5,3 | 88.383 | -4,0 | 104.205 | -0,9 | 244.959 | -3,0 |
| 2012 | 54.109 | 3,3 | 89.099 | 0,8 | 104.870 | 0,6 | 248.077 | 1,3 |
| 2013 | 54.874 | 1,4 | 92.034 | 3,3 | 106.063 | 1,1 | 252.972 | 2,0 |
| 2014 | 52.902 | -3,6 | 92.715 | 0,7 | 108.472 | 2,3 | 254.089 | 0,4 |
| 2015 | 49.181 | -7,0 | 87.772 | -5,3 | 105.433 | -2,8 | 242.387 | -4,6 |
| SÉRIES BRUTES - Variations annuelles | | | | | | | | |
| 2015.09 | 54.631 | -7,7 | 88.022 | -7,4 | 104.014 | -4,1 | 246.667 | -6,1 |
| 2015.10 | 51.445 | -7,3 | 85.788 | -6,4 | 102.332 | -4,7 | 239.565 | -5,9 |
| 2015.11 | 49.134 | -8,3 | 84.554 | -7,0 | 101.613 | -5,1 | 235.301 | -6,4 |
| 2015.12 | 48.342 | -8,1 | 85.464 | -6,6 | 102.146 | -5,5 | 235.952 | -6,4 |
| 2016.01 | 48.130 | -6,8 | 86.923 | -5,9 | 102.497 | -5,8 | 237.550 | -6,0 |
| 2016.02 | 46.550 | -7,9 | 85.818 | -6,3 | 101.204 | -7,1 | 233.572 | -7,0 |
| 2016.03 | 44.418 | -9,1 | 84.839 | -6,0 | 100.655 | -7,4 | 229.912 | -7,2 |
| 2016.04 | 42.636 | -6,5 | 83.984 | -1,7 | 100.110 | -4,7 | 226.730 | -4,0 |
| 2016.05 | 40.240 | -7,0 | 80.758 | -3,1 | 98.107 | -5,3 | 219.105 | -4,8 |
| 2016.06 | 39.399 | -10,6 | 80.774 | -4,2 | 98.299 | -6,1 | 218.472 | -6,2 |
| 2016.07 | 45.742 | -9,0 | 86.952 | -3,9 | 102.326 | -5,1 | 235.020 | -5,4 |
| 2016.08 | 49.233 | -6,0 | 89.011 | -2,9 | 102.386 | -4,8 | 240.630 | -4,4 |
| 2016.09 | 51.657 | -5,4 | 86.379 | -1,9 | 98.448 | -5,4 | 236.484 | -4,1 |

Source : ONEM DEIN04 - Calculs : IWEPS

11. Demandeurs d'emploi inoccupés (DEI) - Répartition par type d'études faites

Wallonie - Série brute (unités et variations à un an)

MOYENNES ANNUELLES

| Période | Primaire | | Secondaire inférieur général | | Secondaire inférieur technique | | Secondaire inférieur professionnel | | Secondaire supérieur général | | Secondaire supérieur technique | | Secondaire supérieur professionnel | | Universitaire | | Supérieur non-universitaire | | Autres études faites | | Apprentissage terminé | |
|---------|----------|-----|------------------------------|-----|--------------------------------|-----|------------------------------------|-----|------------------------------|-----|--------------------------------|-----|------------------------------------|-----|---------------|------|-----------------------------|-----|----------------------|-----|-----------------------|-----|
| | | | | | | | | | | | | | | | | | | | | | | |
| 2005 | 69.902 | 2,0 | 11.630 | 2,3 | 16.019 | 3,1 | 47.436 | 1,8 | 18.289 | 0,6 | 25.077 | 3,8 | 29.386 | 3,1 | 6.272 | -0,9 | 20.260 | 2,3 | 13.541 | 7,1 | 9.167 | 1,9 |

* **Attention** : il y a une rupture de série à partir d'octobre 1998 pour le secondaire inférieur général et technique. Une conversion entre les codes d'études Forem et les codes d'études Onem, surévaluait le secondaire inférieur général au détriment du secondaire inférieur technique. Pour de plus amples informations sur cette rupture, contactez la Direction des Etudes et de la Statistique du FOREM

| Période | Ens. de base (Primaire et 1er degré secondaire) | | Ens. secondaire 2ème degré | | Ens. secondaire 3ème et 4ème degrés | | Ens. en alternance ou ens. supérieur non défini | | Ens. supérieur 1er cycle (bachelier) | | Ens. supérieur 2 et 3ème cycles (maîtrise et doctorat) | | Contrat d'apprentissage | | Autres études (*) | |
|---------------------------|---|-----|----------------------------|-----|-------------------------------------|-----|---|------|--------------------------------------|-----|--|-----|-------------------------|-----|-------------------|-----|
| | | | | | | | | | | | | | | | | |
| MOYENNES ANNUELLES | | | | | | | | | | | | | | | | |
| 2009 | 65.596 | 3,1 | 66.595 | 1,1 | 80.749 | 4,9 | 1.142 | 50,0 | 20.844 | 4,9 | 7.763 | 4,1 | 8.584 | 3,7 | 1.072 | 5,0 |

(*) Cette catégorie regroupe essentiellement les diplômés des écoles étrangères (quel que soit le niveau) pour lesquels il n'y a pas de correspondance avec la codification des études utilisées par l'Onem.

| Période | Ens. de base | | Ens. secondaire cycle non défini | | Ens. secondaire 2ème cycle | | Ens. Secondaire 3 & 4ème cycle | | Ens. secondaire 7ème spécialisation | | Ens. supérieur 1er cycle | | Ens. supérieur 2è & 3è cycles | | Contrat d'apprentissage | | Autres | |
|---------------------------|--------------|------|----------------------------------|------|----------------------------|-------|--------------------------------|------|-------------------------------------|------|--------------------------|------|-------------------------------|------|-------------------------|------|--------|---|
| | | | | | | | | | | | | | | | | | | |
| MOYENNES ANNUELLES | | | | | | | | | | | | | | | | | | |
| 2010 | 65.435 | | 12.243 | | 65.544 | | 67.989 | | 3.226 | | 21.366 | | 8.227 | | 8.529 | | 2 | |
| 2011 | 64.188 | -1,9 | 12.750 | 4,1 | 62.557 | -4,6 | 65.416 | -3,8 | 3.100 | -3,9 | 20.699 | -3,1 | 8.099 | -1,6 | 8.148 | -4,5 | 2 | / |
| 2012 | 63.669 | -0,8 | 13.304 | 4,3 | 61.756 | -1,3 | 67.693 | 3,5 | 3.127 | 0,9 | 21.676 | 4,7 | 8.584 | 6,0 | 8.268 | 1,5 | 1 | / |
| 2013 | 62.984 | -1,1 | 13.818 | 3,9 | 61.284 | -0,8 | 70.868 | 4,7 | 3.248 | 3,9 | 23.120 | 6,7 | 9.108 | 6,1 | 8.541 | 3,3 | 1 | / |
| 2014 | 62.390 | -0,9 | 14.098 | 2,0 | 59.914 | -2,2 | 71.874 | 1,4 | 3.353 | 3,2 | 24.081 | 4,2 | 9.725 | 6,8 | 8.653 | 1,3 | 0 | / |
| 2015 | 59.466 | -4,7 | 14.334 | 1,7 | 54.807 | -8,5 | 68.359 | -4,9 | 3.254 | -3,0 | 24.179 | 0,4 | 9.815 | 0,9 | 8.173 | -5,5 | 0 | / |
| SERIES BRUTES | | | | | | | | | | | | | | | | | | |
| 2015.09 | 58.089 | -6,4 | 14.378 | 0,6 | 53.334 | -10,8 | 70.529 | -6,1 | 3.410 | -5,1 | 27.421 | 0,4 | 11.401 | -2,6 | 8.105 | -7,6 | 0 | / |
| 2015.10 | 57.584 | -6,9 | 14.285 | 0,0 | 52.267 | -10,5 | 68.009 | -5,6 | 3.292 | -3,0 | 25.368 | 0,8 | 10.842 | 0,7 | 7.918 | -7,5 | 0 | / |
| 2015.11 | 57.256 | -7,0 | 14.051 | -1,5 | 51.762 | -11,1 | 66.423 | -6,8 | 3.230 | -4,5 | 24.359 | 0,9 | 10.418 | 2,0 | 7.802 | -8,0 | 0 | / |
| 2015.12 | 57.001 | -7,0 | 14.058 | -0,6 | 51.995 | -10,9 | 66.813 | -6,7 | 3.195 | -6,4 | 24.468 | 0,5 | 10.445 | 1,2 | 7.977 | -7,7 | 0 | / |
| 2016.01 | 57.426 | -7,6 | 14.284 | -1,2 | 52.693 | -10,8 | 68.003 | -5,5 | 3.254 | -4,6 | 23.717 | 1,5 | 10.117 | 3,9 | 8.056 | -7,7 | 0 | / |
| 2016.02 | 57.488 | -8,0 | 14.222 | -2,5 | 52.209 | -11,1 | 66.268 | -6,5 | 3.170 | -5,3 | 22.892 | -0,7 | 9.429 | 1,3 | 7.894 | -8,9 | 0 | / |
| 2016.03 | 57.375 | -8,0 | 14.211 | -3,4 | 51.712 | -11,3 | 64.898 | -7,0 | 3.062 | -5,2 | 21.977 | -0,4 | 8.922 | 1,1 | 7.755 | -9,0 | 0 | / |
| 2016.04 | 57.006 | -5,0 | 14.294 | 0,2 | 51.086 | -7,1 | 63.696 | -3,3 | 3.011 | -2,3 | 21.329 | 0,1 | 8.627 | 2,8 | 7.681 | -5,7 | 0 | / |
| 2016.05 | 55.446 | -5,7 | 13.951 | -0,2 | 49.656 | -7,8 | 60.968 | -4,9 | 2.849 | -4,1 | 20.540 | 0,4 | 8.309 | 2,4 | 7.386 | -6,3 | 0 | / |
| 2016.06 | 55.153 | -6,9 | 14.055 | -0,6 | 49.072 | -8,5 | 60.481 | -6,5 | 2.838 | -5,9 | 21.132 | -2,8 | 8.497 | -2,6 | 7.244 | -7,6 | 0 | / |
| 2016.07 | 55.663 | -6,5 | 14.442 | -0,5 | 50.455 | -8,3 | 66.728 | -4,8 | 3.216 | -5,1 | 26.617 | -2,4 | 10.228 | -2,6 | 7.671 | -6,5 | 0 | / |
| 2016.08 | 55.716 | -5,6 | 14.723 | 1,0 | 50.478 | -7,7 | 68.692 | -3,6 | 3.373 | -2,8 | 28.865 | -1,3 | 11.019 | -0,5 | 7.764 | -6,4 | 0 | / |
| 2016.09 | 54.872 | -5,5 | 14.431 | 0,4 | 49.253 | -7,7 | 68.376 | -3,1 | 3.342 | -2,0 | 27.102 | -1,2 | 11.472 | 0,6 | 7.554 | -6,8 | 82 | / |

Source : ONEM DEIN10 - calculs : IWEPS

DEI par activité (1)

| 12 - a. Demandeurs d'emploi inoccupés (DEI) | | | | | | | | | | | | | | | | | | |
|---|-------|-------|-------|-------|-------|-------|-------|-------|-------|-------|-------|-------|-------|-------|-------|------|--------|-------|
| Répartition par branche d'activité d'origine - Industrie | | | | | | | | | | | | | | | | | | |
| Wallonie - Série brute (unités et variations à un an) | | | | | | | | | | | | | | | | | | |
| MOYENNES ANNUELLES | | | | | | | | | | | | | | | | | | |
| Période | 1 | | 2 | | 3 | | 4 | | 5 | | 6 | | 7 | | 8 | | 9 | |
| 2008 | 3.550 | -7,7 | 2.546 | -8,8 | 2.490 | -6,2 | 2.383 | -8,4 | 1.205 | -5,0 | 1.529 | -13,0 | 7.660 | -8,4 | 1.743 | -5,1 | 23.106 | -8,0 |
| 2009 | 3.608 | 1,6 | 2.386 | -6,3 | 2.612 | 4,9 | 2.499 | 4,9 | 1.382 | 14,7 | 1.655 | 8,2 | 8.367 | 9,2 | 1.854 | 6,3 | 24.363 | 5,4 |
| 2010 | 3.403 | -5,7 | 2.225 | -6,8 | 2.555 | -2,2 | 2.463 | -1,4 | 1.354 | -2,1 | 1.497 | -9,5 | 7.788 | -6,9 | 1.850 | -0,2 | 23.134 | -5,0 |
| 2011 | 3.244 | -4,7 | 2.066 | -7,1 | 2.363 | -7,5 | 2.330 | -5,4 | 1.270 | -6,2 | 1.257 | -16,0 | 6.877 | -11,7 | 1.739 | -6,0 | 21.146 | -8,6 |
| 2012 | 3.196 | -1,5 | 1.858 | -10,1 | 2.266 | -4,1 | 2.301 | -1,2 | 1.258 | -1,0 | 1.205 | -4,2 | 6.558 | -4,6 | 1.685 | -3,1 | 20.327 | -3,9 |
| 2013 | 3.101 | -3,0 | 1.615 | -13,0 | 2.260 | -0,2 | 2.304 | 0,1 | 1.230 | -2,2 | 1.357 | 12,6 | 6.359 | -3,0 | 1.752 | 4,0 | 19.979 | -1,7 |
| 2014 | 2.994 | -3,4 | 1.520 | -5,9 | 2.294 | 1,5 | 2.249 | -2,4 | 1.246 | 1,3 | 1.377 | 1,4 | 6.250 | -1,7 | 1.759 | 0,4 | 19.688 | -1,5 |
| 2015 | 2.848 | -4,9 | 1.427 | -6,1 | 2.077 | -9,5 | 2.154 | -4,2 | 1.180 | -5,3 | 1.471 | 6,9 | 5.784 | -7,5 | 1.657 | -5,8 | 18.598 | -5,5 |
| SERIES BRUTES - Variations annuelles | | | | | | | | | | | | | | | | | | |
| 2015.09 | 2.749 | -4,9 | 1.380 | -8,1 | 2.047 | -7,8 | 2.111 | -6,4 | 1.321 | 2,4 | 1.546 | 17,8 | 5.727 | -5,5 | 1.604 | -7,7 | 18.485 | -4,1 |
| 2015.10 | 2.687 | -6,1 | 1.371 | -6,4 | 1.995 | -10,0 | 2.054 | -6,6 | 1.211 | 0,7 | 1.496 | 1,4 | 5.564 | -7,6 | 1.631 | -4,3 | 18.009 | -5,9 |
| 2015.11 | 2.639 | -7,8 | 1.364 | -5,5 | 1.934 | -11,1 | 2.050 | -6,5 | 1.189 | -0,3 | 1.456 | -0,3 | 5.451 | -9,1 | 1.628 | -4,4 | 17.711 | -6,9 |
| 2015.12 | 2.737 | -4,6 | 1.365 | -6,4 | 1.977 | -10,2 | 2.083 | -7,8 | 1.172 | -2,3 | 1.480 | 1,0 | 5.622 | -7,1 | 1.617 | -6,1 | 18.053 | -6,1 |
| 2016.01 | 2.815 | -4,9 | 1.325 | -10,6 | 1.996 | -8,0 | 2.087 | -8,4 | 1.170 | -0,8 | 1.456 | -2,3 | 5.523 | -9,1 | 1.598 | -8,1 | 17.970 | -7,3 |
| 2016.02 | 2.735 | -9,6 | 1.307 | -12,4 | 1.930 | -10,1 | 2.038 | -9,3 | 1.134 | -3,0 | 1.420 | 0,6 | 5.428 | -9,9 | 1.552 | -9,8 | 17.544 | -8,8 |
| 2016.03 | 2.733 | -10,9 | 1.270 | -15,2 | 1.902 | -11,7 | 2.019 | -10,1 | 1.148 | -3,5 | 1.426 | -1,2 | 5.487 | -9,0 | 1.562 | -9,4 | 17.547 | -9,3 |
| 2016.04 | 2.682 | -8,8 | 1.251 | -14,5 | 1.897 | -10,3 | 2.012 | -7,6 | 1.129 | -2,2 | 1.742 | 26,0 | 5.391 | -7,1 | 1.536 | -8,3 | 17.640 | -5,7 |
| 2016.05 | 2.618 | -9,5 | 1.199 | -16,6 | 1.845 | -11,3 | 1.932 | -10,2 | 1.100 | -4,6 | 1.761 | 31,3 | 5.255 | -9,7 | 1.478 | -9,9 | 17.188 | -7,2 |
| 2016.06 | 2.512 | -10,9 | 1.190 | -16,4 | 1.843 | -10,9 | 1.907 | -10,6 | 1.080 | -4,8 | 1.673 | 8,7 | 5.171 | -10,0 | 1.473 | -8,5 | 16.849 | -8,8 |
| 2016.07 | 2.567 | -10,1 | 1.180 | -17,6 | 1.938 | -8,6 | 1.927 | -11,2 | 1.081 | -5,6 | 1.680 | 10,3 | 5.222 | -10,1 | 1.536 | -6,5 | 17.131 | -8,4 |
| 2016.08 | 2.533 | -9,6 | 1.194 | -15,5 | 1.897 | -10,3 | 1.933 | -9,9 | 1.050 | -8,1 | 1.642 | 6,2 | 5.119 | -10,7 | 1.533 | -7,3 | 16.901 | -8,9 |
| 2016.09 | 2.435 | -11,4 | 1.163 | -15,7 | 1.860 | -9,1 | 1.890 | -10,5 | 1.082 | -18,1 | 1.587 | 2,7 | 5.005 | -12,6 | 1.513 | -5,7 | 16.535 | -10,5 |

(1) Alimentation + Tabac

(2) Textile + Vêtement + Chaussure + cuir + Peau

(3) Bois + Papier + Livre

(4) Chimie + Caoutchouc

(5) Céramique + Briques + Ciment + Verre

(6) Sidérurgie + Non ferreux

(7) Construction métallique + mécanique + électrique + matériel de transport

(8) Diamant + Manufactures diverses + Electricité-eau-gaz

(9) Industrie manufacturière (1) à (8)

Source : ONEM DEIN06 - Calculs : IWEPS

IWEPS

Agent traitant : Didier HENRY - 081/468435 - dhe@iweeps.be

I.17.

DEI par activité (2)

| 12 - b. Demandeurs d'emploi inoccupés (DEI) | | | | | | | | | | | | | | | | | | |
|--|-------|------|-----|-------|--------|-------|--------|------|-------|-------|-------|------|---------|------|---------|------|--------|------|
| Répartition par branche d'activité d'origine - Services | | | | | | | | | | | | | | | | | | |
| Wallonie - Série brute (unités et variations à un an) | | | | | | | | | | | | | | | | | | |
| MOYENNES ANNUELLES | | | | | | | | | | | | | | | | | | |
| Période | 10 | | 11 | | 12 | | 13 | | 14 | | 15 | | 16 | | 17 | | 18 | |
| 2008 | 1.571 | -3,4 | 473 | -8,4 | 15.774 | -2,5 | 27.126 | -5,0 | 2.858 | -10,7 | 7.196 | -6,2 | 94.049 | -3,4 | 131.229 | -4,1 | 71.709 | -8,3 |
| 2009 | 1.609 | 2,4 | 522 | 10,4 | 17.741 | 12,5 | 27.921 | 2,9 | 2.898 | 1,4 | 8.041 | 11,8 | 98.945 | 5,2 | 137.805 | 5,0 | 70.305 | -2,0 |
| 2010 | 1.618 | 0,6 | 503 | -3,5 | 18.464 | 4,1 | 28.089 | 0,6 | 2.821 | -2,7 | 7.976 | -0,8 | 99.538 | 0,6 | 138.423 | 0,4 | 70.418 | 0,2 |
| 2011 | 1.543 | -4,6 | 439 | -12,8 | 17.644 | -4,4 | 27.769 | -1,1 | 2.596 | -8,0 | 7.481 | -6,2 | 98.011 | -1,5 | 135.858 | -1,9 | 68.330 | -3,0 |
| 2012 | 1.562 | 1,2 | 406 | -7,6 | 17.708 | 0,4 | 28.876 | 4,0 | 2.519 | -3,0 | 7.628 | 2,0 | 100.077 | 2,1 | 139.100 | 2,4 | 68.975 | 0,9 |
| 2013 | 1.665 | 6,6 | 395 | -2,7 | 18.720 | 5,7 | 29.532 | 2,3 | 2.566 | 1,9 | 7.714 | 1,1 | 103.294 | 3,2 | 143.105 | 2,9 | 69.107 | 0,2 |
| 2014 | 1.678 | 0,8 | 398 | 0,9 | 19.314 | 3,2 | 29.287 | -0,8 | 2.563 | -0,1 | 7.625 | -1,1 | 105.194 | 1,8 | 144.668 | 1,1 | 68.343 | -1,1 |
| 2015 | 1.640 | -2,2 | 351 | -11,8 | 18.145 | -6,0 | 28.023 | -4,3 | 2.477 | -3,3 | 7.031 | -7,8 | 101.861 | -3,2 | 139.392 | -3,6 | 64.260 | -6,0 |
| SERIES BRUTES - Variations annuelles | | | | | | | | | | | | | | | | | | |
| 2015.09 | 1.615 | -3,9 | 330 | -12,5 | 17.500 | -8,1 | 28.413 | -4,9 | 2.485 | -4,3 | 6.864 | -7,2 | 101.944 | -4,6 | 139.706 | -4,8 | 69.031 | -8,5 |
| 2015.10 | 1.593 | -4,6 | 328 | -14,8 | 17.064 | -9,3 | 27.483 | -5,0 | 2.458 | -2,1 | 6.720 | -7,6 | 99.107 | -4,1 | 135.768 | -4,4 | 66.803 | -7,7 |
| 2015.11 | 1.594 | -4,8 | 337 | -9,7 | 17.034 | -9,7 | 26.992 | -5,9 | 2.407 | -3,8 | 6.660 | -9,1 | 97.909 | -4,6 | 133.968 | -5,1 | 64.657 | -8,1 |
| 2015.12 | 1.649 | -4,6 | 341 | -8,8 | 17.501 | -9,5 | 26.886 | -5,8 | 2.441 | -2,4 | 6.971 | -7,2 | 99.220 | -4,8 | 135.518 | -5,1 | 62.890 | -8,5 |
| 2016.01 | 1.658 | -6,8 | 337 | -10,6 | 17.634 | -8,6 | 27.554 | -5,7 | 2.391 | -4,7 | 6.887 | -7,1 | 100.364 | -4,2 | 137.196 | -4,7 | 62.755 | -7,8 |
| 2016.02 | 1.663 | -5,6 | 334 | -12,1 | 17.271 | -10,3 | 27.308 | -6,6 | 2.367 | -5,8 | 6.789 | -7,3 | 98.688 | -5,1 | 135.152 | -5,5 | 61.608 | -8,5 |
| 2016.03 | 1.614 | -4,4 | 348 | -6,2 | 17.046 | -11,1 | 27.112 | -6,2 | 2.331 | -7,3 | 6.868 | -5,8 | 97.282 | -5,1 | 133.593 | -5,4 | 59.764 | -9,5 |
| 2016.04 | 1.551 | -3,8 | 336 | -7,4 | 16.719 | -10,2 | 26.941 | -2,8 | 2.343 | -5,8 | 6.639 | -5,7 | 96.261 | -3,3 | 132.184 | -3,3 | 58.300 | -2,9 |
| 2016.05 | 1.484 | -5,6 | 328 | -7,1 | 16.153 | -10,8 | 26.033 | -4,1 | 2.286 | -5,8 | 6.414 | -6,5 | 93.304 | -4,1 | 128.037 | -4,2 | 55.915 | -3,5 |
| 2016.06 | 1.437 | -9,8 | 332 | -3,5 | 15.787 | -12,0 | 25.838 | -5,1 | 2.309 | -5,6 | 6.370 | -6,7 | 94.053 | -4,9 | 128.570 | -5,0 | 55.497 | -6,3 |
| 2016.07 | 1.521 | -5,0 | 318 | -8,9 | 16.346 | -11,1 | 26.871 | -5,4 | 2.365 | -5,6 | 6.777 | -5,8 | 103.817 | -3,9 | 139.830 | -4,3 | 59.874 | -5,6 |
| 2016.08 | 1.549 | -4,7 | 308 | -9,7 | 16.080 | -10,0 | 27.268 | -4,9 | 2.409 | -4,9 | 6.845 | -5,0 | 106.080 | -2,8 | 142.602 | -3,4 | 63.190 | -3,8 |
| 2016.09 | 1.497 | -7,3 | 288 | -12,7 | 15.540 | -11,2 | 27.151 | -4,4 | 2.335 | -6,0 | 6.453 | -6,0 | 99.478 | -2,4 | 135.417 | -3,1 | 67.207 | -2,6 |

(10) Agriculture, sylviculture, pêche

(11) Extraction

(12) Construction

(13) Commerce

(14) Banque - assurances

(15) Transports et communications

(16) Autres services

(17) Total services (13 à 16)

(18) DEI sans branche d'origine définie, essentiellement jeunes admis sur la base des études faites

Source : ONEM DEIN06 - Calculs : IWEPS

IWEPS

Agent traitant : Didier HENRY - 081/468435 - dhe@iweeps.be

I.18.

II. Données annuelles du marché du travail

1. Evolution de l'emploi intérieur par secteur et par statut sur la base des statistiques de l'ICN

(Dernière mise à jour : mars 2016, prochaine mise à jour : mars 2017)

Ces données concernent les personnes travaillant en Wallonie, qu'elles y résident ou pas.

| | Chiffres absolus en 2014 | | | Evolution entre 2013-2014 | | | Tx croissance 2013-2014 en % | | |
|--|--------------------------|----------------|------------------|---------------------------|-------------|------------|------------------------------|-------------|-------------|
| | Indépendants | Salariés | Total | Indépendants | Salariés | Total | Indépendants | Salariés | Total |
| A. Agriculture, sylviculture et pêche | 14.537 | 3.514 | 18.051 | -354 | 61 | -293 | -2,4% | 1,8% | -1,6% |
| B. Industries extractives | 39 | 2.082 | 2.121 | -1 | -111 | -112 | -2,5% | -5,1% | -5,0% |
| C. Industrie manufacturière | 7.602 | 121.880 | 129.482 | 34 | -4.606 | -4.572 | 0,4% | -3,6% | -3,4% |
| D. Production et distribution d'électricité, de gaz, de vapeur et d'air conditionné | 0 | 5.881 | 5.881 | 0 | -135 | -135 | 0,0% | -2,2% | -2,2% |
| E. Production et distribution d'eau; assainissement, gestion des déchets et dépollution | 226 | 9.206 | 9.432 | 43 | -4 | 39 | 0,0% | 0,0% | 0,4% |
| F. Construction | 19.615 | 62.555 | 82.170 | 194 | -2.555 | -2.361 | 1,0% | -3,9% | -2,8% |
| G. Commerce; réparation d'automobiles et de motocycles | 29.345 | 127.122 | 156.467 | -727 | 866 | 139 | -2,4% | 0,7% | 0,1% |
| H. Transports et entreposage | 2.527 | 58.472 | 60.999 | 55 | -1.748 | -1.693 | 2,2% | -2,9% | -2,7% |
| I. Hébergement et restauration | 12.024 | 27.033 | 39.057 | -7 | 961 | 954 | -0,1% | 3,7% | 2,5% |
| J. Information et communication | 4.212 | 14.519 | 18.731 | 137 | -9 | 128 | 3,4% | -0,1% | 0,7% |
| K. Activités financières et d'assurances | 2.314 | 16.662 | 18.976 | -52 | -512 | -564 | -2,2% | -3,0% | -2,9% |
| L. Activités immobilières | 1.438 | 5.183 | 6.621 | 52 | 34 | 86 | 0,0% | 0,7% | 1,3% |
| M. Activités spécialisées, scientifiques et techniques | 74.324 | 27.674 | 101.998 | 307 | 691 | 998 | 0,4% | 2,6% | 1,0% |
| N. Activités de services administratifs et de soutien | 8.379 | 84.961 | 93.340 | 326 | 3.970 | 4.296 | 4,0% | 4,9% | 4,8% |
| O. Administration publique | 0 | 130.587 | 130.587 | 0 | -364 | -364 | 0,0% | -0,3% | -0,3% |
| P. Enseignement | 1.727 | 118.316 | 120.043 | 178 | 1.810 | 1.988 | 11,5% | 1,6% | 1,7% |
| Q. Santé humaine et action sociale | 25.591 | 146.861 | 172.452 | 547 | 1.857 | 2.404 | 2,2% | 1,3% | 1,4% |
| R. Arts, spectacles et activités récréatives | 2.857 | 9.821 | 12.678 | 77 | 156 | 233 | 2,8% | 1,6% | 1,9% |
| S. Autres activités de services | 13.477 | 19.659 | 33.136 | 289 | -35 | 254 | 2,2% | -0,2% | 0,8% |
| T. Activités des ménages en tant qu'employeurs; activités indifférenciées des ménages en tant que producteurs de biens et services pour usage propre | 0 | 4.627 | 4.627 | 0 | -461 | -461 | 0,0% | -9,1% | -9,1% |
| EMPLOI INTERIEUR TOTAL | 220.234 | 996.615 | 1.216.849 | 1.098 | -134 | 964 | 0,5% | 0,0% | 0,1% |

Source: ICN, Comptes régionaux 2003-2014, BNB, février 2016 - Calculs : IWEPS

IWEPS

Agent traitant : Didier HENRY - 081/468435 - dhe@iweeps.be

2. Evolution de l'emploi intérieur par secteur et par région sur la base des statistiques de l'ICN

(Dernière mise à jour : mars 2016, prochaine mise à jour : mars 2017)

Ces données concernent les personnes travaillant dans les différentes régions, qu'elles y résident ou pas.

| | Emploi intérieur en 2014 | | | | Taux de croissance entre 2013-2014 en % | | | |
|--|--------------------------|----------------|------------------|------------------|---|-------------|-------------|-------------|
| | Wallonie | Bruxelles | Flandre | Belgique | Wallonie | Bruxelles | Flandre | Belgique |
| A. Agriculture, sylviculture et pêche | 18.051 | 141 | 40.957 | 59.149 | -1,6% | 0,7% | -0,4% | -0,8% |
| B. Industries extractives | 2.121 | 110 | 210 | 2.441 | -5,0% | 189,5% | -2,8% | -1,8% |
| C. Industrie manufacturière | 129.482 | 23.092 | 359.179 | 511.753 | -3,4% | 0,2% | -1,8% | -2,1% |
| D. Production et distribution d'électricité, de gaz, de vapeur et d'air conditionné | 5.881 | 3.870 | 9.423 | 19.174 | -2,2% | -1,7% | -1,9% | -2,0% |
| E. dépollution | 9.432 | 4.929 | 17.228 | 31.589 | 0,4% | -0,6% | -0,6% | -0,3% |
| F. Construction | 82.170 | 20.439 | 165.058 | 267.667 | -2,8% | 1,7% | -1,6% | -1,7% |
| G. Commerce; réparation d'automobiles et de motocycles | 156.467 | 67.568 | 354.100 | 578.135 | 0,1% | -1,5% | -0,3% | -0,3% |
| H. Transports et entreposage | 60.999 | 36.740 | 146.746 | 244.485 | -2,7% | -0,6% | -1,3% | -1,6% |
| I. Hébergement et restauration | 39.057 | 27.049 | 82.263 | 148.369 | 2,5% | 0,9% | 0,5% | 1,1% |
| J. Information et communication | 18.731 | 31.253 | 60.083 | 110.067 | 0,7% | -2,1% | 1,8% | 0,5% |
| K. Activités financières et d'assurances | 18.976 | 57.487 | 48.723 | 125.186 | -2,9% | -0,3% | -1,8% | -1,3% |
| L. Activités immobilières | 6.621 | 6.152 | 12.359 | 25.132 | 1,3% | 1,9% | 1,2% | 1,4% |
| M. Activités spécialisées, scientifiques et techniques | 101.998 | 78.562 | 278.799 | 459.359 | 1,0% | 1,9% | 1,3% | 1,3% |
| N. Activités de services administratifs et de soutien | 93.340 | 56.361 | 233.774 | 383.475 | 4,8% | 1,7% | 4,4% | 4,1% |
| O. Administration publique | 130.587 | 119.173 | 178.212 | 430.538 | -0,3% | -0,5% | 0,0% | -0,2% |
| P. Enseignement | 120.043 | 53.180 | 206.771 | 379.994 | 1,7% | 1,7% | 1,8% | 1,8% |
| Q. Santé humaine et action sociale | 172.452 | 67.258 | 339.915 | 579.625 | 1,4% | 1,2% | 1,9% | 1,7% |
| R. Arts, spectacles et activités récréatives | 12.678 | 7.928 | 19.619 | 40.225 | 1,9% | 5,1% | 1,3% | 2,2% |
| S. Autres activités de services | 33.136 | 23.404 | 62.761 | 119.301 | 0,8% | 1,5% | 1,3% | 1,2% |
| T. Activités des ménages en tant qu'employeurs; activités indifférenciées des ménages en tant que producteurs de biens et services pour usage propre | 4.627 | 5.697 | 23.340 | 33.664 | -9,1% | -8,0% | -1,4% | -3,7% |
| EMPLOI INTERIEUR TOTAL | 1.216.849 | 690.393 | 2.639.520 | 4.549.328 | 0,1% | 0,4% | 0,5% | 0,3% |

Source: ICN, Comptes régionaux 2003-2014, BNB, février 2016 - Calculs : IWEPS

La somme de l'emploi des trois régions est inférieure à l'emploi de la Belgique car certaines activités n'ont pas pu être réparties par régions.

3. Evolution de l'emploi salarié par secteur calculée sur la base des données de l'ONSS

(dernière mise à jour : 11 mai 2016 - prochaine mise à jour : juin 2017)

Ces données concernent les personnes travaillant en Wallonie, qu'elles y résident ou pas.

| | Wallonie | | | | Belgique | | |
|--|-----------------------------|--|---------------------|------------------------------|-----------------------------|---------------------|------------------------------|
| | Chiffres absolus 31/12/2014 | Coefficient de spécialisation 31/12/2014 | Evolution 2013-2014 | Taux de croissance 2013-2014 | Chiffres absolus 31/12/2014 | Evolution 2013-2014 | Taux de croissance 2013-2014 |
| A. Agriculture, sylviculture et pêche | 3.381 | 0,9 | 173 | 5,4% | 14.560 | 266 | 1,9% |
| B. Industries extractives | 2.139 | 3,0 | -162 | -7,0% | 2.696 | -64 | -2,3% |
| C. Industrie manufacturière | 120.555 | 1,0 | -3.546 | -2,9% | 473.721 | -9.790 | -2,0% |
| D. Electricité, gaz, vapeur et air conditionné | 5.711 | 1,1 | -62 | -1,1% | 19.741 | -437 | -2,2% |
| E. Eau, assainissement, gestion déchets et | 9.285 | 1,2 | -30 | -0,3% | 28.220 | -242 | -0,9% |
| F. Construction | 61.214 | 1,1 | -2.724 | -4,3% | 204.443 | -4.588 | -2,2% |
| G. Commerce, réparation autos et motos | 128.436 | 1,0 | 2.699 | 2,1% | 494.248 | 2.480 | 0,5% |
| H. Transports et entreposage | 48.915 | 0,9 | -10 | 0,0% | 211.013 | 2.067 | 1,0% |
| I. Hébergement et restauration | 29.075 | 0,9 | 1.089 | 3,9% | 123.421 | 3.096 | 2,6% |
| J. Information et communication | 14.446 | 0,6 | 443 | 3,2% | 95.489 | 397 | 0,4% |
| K. Activités financières et d'assurance | 19.777 | 0,6 | -160 | -0,8% | 126.931 | -1.608 | -1,3% |
| L. Activités immobilières | 5.561 | 1,0 | 100 | 1,8% | 20.961 | 308 | 1,5% |
| M. Activités spécialisées, scientifiques et | 26.223 | 0,7 | -312 | -1,2% | 149.382 | 2.680 | 1,8% |
| N. Activités de services administratifs et de | 80.506 | 0,8 | 3.133 | 4,0% | 363.990 | 17.709 | 5,1% |
| O. Administration publique | 121.882 | 1,2 | -3.202 | -2,6% | 382.655 | -6.078 | -1,6% |
| P. Enseignement | 126.962 | 1,2 | 1.613 | 1,3% | 412.398 | 6.402 | 1,6% |
| Q. Santé humaine et action sociale | 172.086 | 1,1 | 3.605 | 2,1% | 573.256 | 9.272 | 1,6% |
| R. Arts, spectacles et activités récréatives | 13.403 | 1,0 | 286 | 2,2% | 48.738 | 308 | 0,6% |
| S. Autres activités de services | 22.606 | 1,0 | -66 | -0,3% | 82.724 | -520 | -0,6% |
| T. Activités des ménages en tant | 494 | 0,5 | 56 | 12,8% | 3.869 | 510 | 15,2% |
| U. Activités extra-territoriales | 477 | 0,6 | 38 | 8,7% | 2.995 | 71 | 2,4% |
| Total général | 1.013.134 | 1,0 | 2.961 | 0,3% | 3.835.451 | 22.239 | 0,6% |

Source: ONSS - Employeurs et travailleurs assujettis à la sécurité sociale au 31 décembre 2013 et au 31 décembre 2014.

Le **coefficient de spécialisation** fourni dans ce tableau a été calculé en divisant la part de l'emploi dans chaque branche d'activité dans la branche d'activité dans l'emploi total belge.

4. Evolution de l'emploi indépendant par secteur calculée sur la base des données de l'INASTI

(dernière mise à jour : 14 juillet 2016, prochaine mise à jour : juillet 2017)

Ces données concernent les personnes résidant en Wallonie, qu'elles y travaillent ou pas.

| | 2014 | | | | 2015 | | | | Taux de croissance 2014-2015 | | | |
|------------------------|---------------------|-------------------------|----------------------------|------------------|---------------------|-------------------------|----------------------------|------------------|------------------------------|-------------------------|----------------------------|-------------|
| | Activité principale | Activité complémentaire | Activité après l'âge de la | Total | Activité principale | Activité complémentaire | Activité après l'âge de la | Total | Activité principale | Activité complémentaire | Activité après l'âge de la | Total |
| Wallonie | | | | | | | | | | | | |
| Agriculture et pêche | 18.087 | 5.290 | 3.791 | 27.168 | 18.054 | 5.536 | 3.961 | 27.551 | -0,2% | 4,7% | 4,5% | 1,4% |
| Industrie et artisanat | 39.414 | 12.324 | 4.923 | 56.661 | 40.085 | 12.407 | 5.147 | 57.639 | 1,7% | 0,7% | 4,6% | 1,7% |
| Commerce | 59.295 | 21.656 | 9.347 | 90.298 | 58.487 | 21.664 | 9.620 | 89.771 | -1,4% | 0,0% | 2,9% | -0,6% |
| Professions libérales | 52.897 | 25.391 | 7.460 | 85.748 | 54.239 | 26.342 | 8.055 | 88.636 | 2,5% | 3,7% | 8,0% | 3,4% |
| Services | 14.266 | 5.238 | 1.727 | 21.231 | 14.577 | 5.304 | 1.825 | 21.706 | 2,2% | 1,3% | 5,7% | 2,2% |
| Divers | 920 | 493 | 130 | 1.543 | 1.356 | 659 | 146 | 2.161 | 47,4% | 33,7% | 12,3% | 40,1% |
| Total Wallonie | 184.879 | 70.392 | 27.378 | 282.649 | 186.798 | 71.912 | 28.754 | 287.464 | 1,0% | 2,2% | 5,0% | 1,7% |
| Belgique | | | | | | | | | | | | |
| Agriculture et pêche | 52.821 | 15.365 | 12.738 | 80.924 | 54.910 | 16.517 | 12.966 | 84.393 | 4,0% | 7,5% | 1,8% | 4,3% |
| Industrie et artisanat | 157.946 | 43.925 | 17.433 | 219.304 | 157.823 | 43.388 | 17.802 | 219.013 | -0,1% | -1,2% | 2,1% | -0,1% |
| Commerce | 228.786 | 69.785 | 30.661 | 329.232 | 226.896 | 68.366 | 31.612 | 326.874 | -0,8% | -2,0% | 3,1% | -0,7% |
| Professions libérales | 184.033 | 78.588 | 21.406 | 284.027 | 189.301 | 80.702 | 22.997 | 293.000 | 2,9% | 2,7% | 7,4% | 3,2% |
| Services | 54.346 | 19.383 | 5.758 | 79.487 | 58.022 | 20.378 | 6.229 | 84.629 | 6,8% | 5,1% | 8,2% | 6,5% |
| Divers | 8.158 | 4.572 | 815 | 13.545 | 10.487 | 6.035 | 835 | 17.357 | 28,5% | 32,0% | 2,5% | 28,1% |
| Total Belgique | 686.090 | 231.618 | 88.811 | 1.006.519 | 697.439 | 235.386 | 92.441 | 1.025.266 | 1,7% | 1,6% | 4,1% | 1,9% |

Source: INASTI - Statistique des personnes assujetties au statut social des travailleurs indépendants. Décembre 2014 et 2015
 Pour des précisions méthodologiques voir "Cahier méthodologique" des Indicateurs du marché de l'emploi en Wallonie par CSEF
 et "Observatoire wallon de l'emploi" (IWEPS / 2001)

5. Taux de base par région calculés sur la base de l'Enquête sur les forces de travail

(dernière mise à jour : Avril 2016, prochaine mise à jour : Avril 2017)

Ce sont les taux utilisés pour les comparaisons internationales, notamment par Eurostat.

| | | TAUX D'ACTIVITE (population active totale / population totale âgée de 15 à 64 ans) | | | TAUX D'EMPLOI (population active occupée / population totale âgée de 15 à 64 ans) | | | TAUX DE CHOMAGE (actifs en chômage BIT / population active totale) | | |
|-----------|------|---|--------|-------|--|--------|-------|--|--------|-------|
| | | Hommes | Femmes | Total | Hommes | Femmes | Total | Hommes | Femmes | Total |
| | | Wallonie | 2013 | 69,9 | 58,9 | 64,4 | 61,9 | 52,2 | 57,0 | 11,4 |
| Bruxelles | 2013 | 71,9 | 58,4 | 65,1 | 56,7 | 48,5 | 52,5 | 21,2 | 17,0 | 19,3 |
| Flandre | 2013 | 74,5 | 65,0 | 69,8 | 70,6 | 61,7 | 66,2 | 5,1 | 5,0 | 5,1 |
| Belgique | 2013 | 72,7 | 62,3 | 67,5 | 66,4 | 57,2 | 61,8 | 8,7 | 8,2 | 8,5 |

Source: Institut national de statistique. Statistiques sociales. Enquête sur les forces de travail 2013. Tableau T1.004

| | | TAUX D'ACTIVITE (population active totale / population totale âgée de 15 à 64 ans) | | | TAUX D'EMPLOI (population active occupée / population totale âgée de 15 à 64 ans) | | | TAUX DE CHOMAGE (actifs en chômage BIT / population active totale) | | |
|-----------|------|---|--------|-------|--|--------|-------|--|--------|-------|
| | | Hommes | Femmes | Total | Hommes | Femmes | Total | Hommes | Femmes | Total |
| | | Wallonie | 2014 | 68,9 | 59,5 | 64,2 | 60,1 | 52,9 | 56,5 | 12,8 |
| Bruxelles | 2014 | 73,8 | 59,4 | 66,6 | 58,8 | 49,8 | 54,3 | 20,3 | 16,2 | 18,5 |
| Flandre | 2014 | 74,2 | 65,6 | 69,9 | 70,3 | 62,3 | 66,4 | 5,2 | 5,0 | 5,1 |
| Belgique | 2014 | 72,4 | 63,0 | 67,7 | 65,8 | 57,9 | 61,9 | 9,1 | 8,0 | 8,6 |

Source: Institut national de statistique. Statistiques sociales. Enquête sur les forces de travail 2014. Tableau T1.004

| | | TAUX D'ACTIVITE (population active totale / population totale âgée de 15 à 64 ans) | | | TAUX D'EMPLOI (population active occupée / population totale âgée de 15 à 64 ans) | | | TAUX DE CHOMAGE (actifs en chômage BIT / population active totale) | | |
|-----------|------|---|--------|-------|--|--------|-------|--|--------|-------|
| | | Hommes | Femmes | Total | Hommes | Femmes | Total | Hommes | Femmes | Total |
| | | Wallonie | 2015 | 68,6 | 59,1 | 63,9 | 60,1 | 52,4 | 56,2 | 12,5 |
| Bruxelles | 2015 | 72,9 | 58,6 | 65,7 | 59,2 | 49,2 | 54,2 | 18,7 | 15,9 | 17,5 |
| Flandre | 2015 | 74,0 | 66,0 | 70,0 | 69,7 | 62,9 | 66,4 | 5,7 | 4,6 | 5,2 |
| Belgique | 2015 | 72,2 | 63,0 | 67,6 | 65,5 | 58,0 | 61,8 | 9,2 | 7,8 | 8,6 |

Source: Institut national de statistique. Statistiques sociales. Enquête sur les forces de travail 2015. Tableau T1.004

6. Taux de base par âge pour la Wallonie calculés sur la base de l'Enquête sur les forces de travail

(dernière mise à jour : Avril 2016, prochaine mise à jour : Avril 2017)

Ce sont les taux utilisés pour les comparaisons internationales, notamment par Eurostat.

| | | TAUX D'ACTIVITE (population active totale / population totale âgée de 15 à 64 ans) | | | TAUX D'EMPLOI (population active occupée / population totale âgée de 15 à 64 ans) | | | TAUX DE CHOMAGE (actifs en chômage BIT / population active totale) | | |
|------|------------------|---|-------------|-------------|--|-------------|-------------|--|-------------|-------------|
| | | Hommes | Femmes | Total | Hommes | Femmes | Total | Hommes | Femmes | Total |
| 2013 | 15-24 ans | 32,7 | 25,3 | 29,1 | 21,4 | 17,6 | 19,5 | 34,7 | 30,3 | 32,8 |
| | 25-49 ans | 89,6 | 79,3 | 84,5 | 80,5 | 70,6 | 75,6 | 10,2 | 11,0 | 10,5 |
| | 50-64 ans | 60,9 | 46,4 | 53,5 | 57,0 | 43,4 | 50,1 | 6,4 | 6,4 | 6,4 |
| | 15-64 ans | 69,9 | 58,9 | 64,4 | 61,9 | 52,5 | 57,0 | 11,4 | 11,4 | 11,4 |

Source: Institut national de statistique. Statistiques sociales. Enquête sur les forces de travail 2013.

| | | TAUX D'ACTIVITE (population active totale / population totale âgée de 15 à 64 ans) | | | TAUX D'EMPLOI (population active occupée / population totale âgée de 15 à 64 ans) | | | TAUX DE CHOMAGE (actifs en chômage BIT / population active totale) | | |
|------|------------------|---|-------------|-------------|--|-------------|-------------|--|-------------|-------------|
| | | Hommes | Femmes | Total | Hommes | Femmes | Total | Hommes | Femmes | Total |
| 2014 | 15-24 ans | 29,7 | 26,4 | 28,1 | 20,0 | 18,1 | 19,0 | 32,7 | 31,5 | 32,1 |
| | 25-49 ans | 88,9 | 79,2 | 84,1 | 78,1 | 71,3 | 74,7 | 12,2 | 10,0 | 11,2 |
| | 50-64 ans | 60,6 | 47,8 | 54,1 | 55,8 | 44,5 | 50,1 | 7,9 | 6,9 | 7,5 |
| | 15-64 ans | 68,9 | 59,5 | 64,2 | 60,1 | 52,9 | 56,5 | 12,8 | 11,0 | 12,0 |

Source: Institut national de statistique. Statistiques sociales. Enquête sur les forces de travail 2014.

| | | TAUX D'ACTIVITE (population active totale / population totale âgée de 15 à 64 ans) | | | TAUX D'EMPLOI (population active occupée / population totale âgée de 15 à 64 ans) | | | TAUX DE CHOMAGE (actifs en chômage BIT / population active totale) | | |
|------|------------------|---|-------------|-------------|--|-------------|-------------|--|-------------|-------------|
| | | Hommes | Femmes | Total | Hommes | Femmes | Total | Hommes | Femmes | Total |
| 2015 | 15-24 ans | 29,9 | 24,7 | 27,3 | 19,6 | 17,4 | 18,5 | 34,4 | 29,5 | 32,2 |
| | 25-49 ans | 87,6 | 78,0 | 82,8 | 77,2 | 69,4 | 73,3 | 11,8 | 11,1 | 11,5 |
| | 50-64 ans | 62,0 | 49,4 | 55,6 | 57,4 | 46,0 | 51,6 | 7,3 | 6,9 | 7,1 |
| | 15-64 ans | 68,6 | 59,1 | 63,9 | 60,1 | 52,4 | 56,2 | 12,5 | 11,4 | 12,0 |

Source: Institut national de statistique. Statistiques sociales. Enquête sur les forces de travail 2015.

III. Bénéficiaires du revenu d'intégration

1. Evolution du nombre annuel des bénéficiaires du revenu d'intégration sociale (RIS) par région et province

(Dernière mise à jour : 29 septembre 2016)

| Province / Région | Bénéficiaires du revenu d'intégration pour lesquels il y a eu une intervention de l'Etat dans le cadre de la loi du 26 mai 2002 | | | | | | | | | | | | | | |
|-------------------------------------|---|----------------|----------------|----------------|----------------|----------------|----------------|----------------|----------------|----------------|----------------|----------------|----------------|----------------|----------------|
| | 2001 | 2002 | 2003 | 2004 | 2005 | 2006 | 2007 | 2008 | 2009 | 2010 | 2011 | 2012 | 2013 | 2014 | 2015 |
| Région de Bruxelles-Capitale | 19.572 | 24.567 | 27.549 | 29.943 | 31.268 | 32.281 | 33.949 | 35.327 | 38.348 | 40.044 | 39.783 | 40.810 | 42.778 | 44.588 | 48.216 |
| Région flamande | 38.732 | 41.624 | 42.910 | 41.280 | 40.453 | 40.786 | 40.792 | 42.375 | 46.784 | 47.616 | 44.857 | 43.596 | 45.521 | 46.424 | 50.303 |
| province d'Anvers | 14.118 | 15.593 | 16.320 | 15.280 | 14.434 | 14.504 | 14.025 | 14.006 | 15.314 | 15.259 | 14.234 | 14.038 | 14.533 | 15.292 | 17.140 |
| province du Brabant flamand | 4.040 | 4.370 | 4.693 | 4.746 | 4.877 | 4.949 | 5.164 | 5.421 | 5.855 | 6.080 | 5.826 | 5.757 | 6.114 | 6.121 | 6.677 |
| province de Flandre occidentale | 7.820 | 7.910 | 7.618 | 7.161 | 6.904 | 6.887 | 6.622 | 6.923 | 7.796 | 7.854 | 7.588 | 7.580 | 8.107 | 8.090 | 8.352 |
| province de Flandre orientale | 9.998 | 10.783 | 11.117 | 10.962 | 11.045 | 11.214 | 11.647 | 12.522 | 13.912 | 14.380 | 13.372 | 12.438 | 12.738 | 12.896 | 13.672 |
| province de Limbourg | 2.756 | 2.968 | 3.162 | 3.131 | 3.193 | 3.232 | 3.334 | 3.503 | 3.907 | 4.043 | 3.837 | 3.783 | 4.029 | 4.025 | 4.462 |
| Région wallonne | 50.178 | 52.970 | 53.069 | 53.273 | 53.849 | 56.165 | 58.221 | 61.166 | 67.295 | 70.457 | 71.279 | 72.663 | 75.009 | 77.350 | 89.606 |
| <i>Dont Communauté germanophone</i> | 723 | 827 | 849 | 873 | 873 | 892 | 901 | 1.017 | 1.095 | 1.192 | 1.183 | 1.159 | 1.221 | 1.200 | 1.293 |
| province du Brabant wallon | 2.953 | 3.197 | 3.147 | 3.159 | 3.172 | 3.138 | 3.153 | 3.191 | 3.444 | 3.618 | 3.564 | 3.619 | 3.703 | 3.764 | 4.271 |
| province de Hainaut | 20.349 | 20.835 | 20.566 | 20.066 | 19.974 | 20.773 | 22.472 | 24.038 | 27.561 | 28.996 | 30.152 | 30.757 | 31.319 | 32.072 | 37.762 |
| province de Liège | 17.813 | 19.548 | 19.955 | 20.580 | 21.216 | 22.435 | 22.794 | 23.850 | 25.449 | 26.315 | 25.967 | 26.085 | 27.092 | 28.150 | 32.435 |
| province de Luxembourg | 2.751 | 2.859 | 2.786 | 2.721 | 2.825 | 2.976 | 2.948 | 3.066 | 3.208 | 3.318 | 3.417 | 3.649 | 3.812 | 3.854 | 4.227 |
| province de Namur | 6.312 | 6.531 | 6.615 | 6.747 | 6.662 | 6.843 | 6.854 | 7.021 | 7.633 | 8.210 | 8.179 | 8.553 | 9.083 | 9.510 | 10.911 |
| Royaume | 108.482 | 119.161 | 123.528 | 124.496 | 125.570 | 129.232 | 132.962 | 138.868 | 152.427 | 158.117 | 155.919 | 157.069 | 163.308 | 168.362 | 188.125 |

Source : S.P.P. Intégration Sociale

2. Evolution du nombre annuel d'étudiants bénéficiaires du revenu d'intégration sociale (RIS) par région et province

(Dernière mise à jour : 29 septembre 2016)

| Province / Région | Etudiants bénéficiaires du revenu d'intégration pour lesquels il y a eu une intervention de l'Etat dans le cadre de la loi du 26 mai 2002 | | | | | | | | | | | | | | |
|-------------------------------------|---|--|--------------|--------------|---------------|---------------|---------------|---------------|---------------|---------------|---------------|---------------|---------------|---------------|---------------|
| | | | 2003 | 2004 | 2005 | 2006 | 2007 | 2008 | 2009 | 2010 | 2011 | 2012 | 2013 | 2014 | 2015 |
| Région de Bruxelles-Capitale | | | 1.272 | 1.832 | 2.332 | 2.831 | 3.143 | 3.463 | 3.776 | 4.233 | 4.554 | 4.760 | 5.568 | 6.021 | 6.781 |
| Région flamande | | | 1.784 | 2.040 | 2.671 | 3.206 | 3.361 | 3.504 | 3.958 | 4.116 | 4.070 | 4.006 | 4.106 | 4.302 | 4.541 |
| province d'Anvers | | | 400 | 493 | 651 | 834 | 851 | 847 | 911 | 932 | 919 | 930 | 979 | 1.100 | 1.173 |
| province du Brabant flamand | | | 231 | 275 | 350 | 418 | 462 | 490 | 562 | 606 | 648 | 664 | 657 | 686 | 682 |
| province de Flandre occidentale | | | 358 | 353 | 453 | 572 | 593 | 605 | 754 | 790 | 768 | 745 | 811 | 831 | 841 |
| province de Flandre orientale | | | 720 | 811 | 1.075 | 1.214 | 1.274 | 1.342 | 1.495 | 1.527 | 1.456 | 1.385 | 1.347 | 1.388 | 1.519 |
| province de Limbourg | | | 75 | 108 | 142 | 168 | 181 | 220 | 236 | 261 | 279 | 282 | 312 | 297 | 326 |
| Région wallonne | | | 4.542 | 5.367 | 6.151 | 6.947 | 7.485 | 7.833 | 8.287 | 8.793 | 9.040 | 9.339 | 9.806 | 10.314 | 11.393 |
| <i>Dont Communauté germanophone</i> | | | 22 | 29 | 44 | 44 | 46 | 67 | 102 | 146 | 162 | 162 | 162 | 156 | 158 |
| province du Brabant wallon | | | 148 | 182 | 294 | 379 | 439 | 469 | 517 | 578 | 573 | 623 | 661 | 707 | 719 |
| province de Hainaut | | | 1.649 | 1.941 | 2.358 | 2.809 | 3.016 | 3.141 | 3.436 | 3.645 | 3.830 | 3.913 | 4.086 | 4.322 | 4.849 |
| province de Liège | | | 1.911 | 2.228 | 2.471 | 2.654 | 2.823 | 3.017 | 3.107 | 3.312 | 3.359 | 3.366 | 3.488 | 3.640 | 3.995 |
| province de Luxembourg | | | 239 | 296 | 313 | 355 | 411 | 381 | 397 | 376 | 375 | 430 | 442 | 420 | 485 |
| province de Namur | | | 595 | 720 | 715 | 750 | 796 | 825 | 830 | 882 | 903 | 1.007 | 1.129 | 1.225 | 1.345 |
| Royaume | | | 7.598 | 9.239 | 11.154 | 12.984 | 13.989 | 14.800 | 16.021 | 17.142 | 17.664 | 18.105 | 19.480 | 20.637 | 22.715 |

Source : S.P.P. Intégration Sociale

