



**Séries statistiques du marché du
travail en Wallonie**

Octobre 2016

Définition et mesure du chômage¹

Pour une présentation sous forme de vidéo, voir : <http://www.iweps.be/video-comment-mesure-t-le-taux-de-chomage-en-wallonie>

Définition

Afin d'assurer une comparabilité dans le temps et dans l'espace (au niveau international) du concept de chômage, le Bureau International du Travail (BIT) a précisé, dans une Résolution de 1982², les critères à prendre en compte dans la définition du chômage.

Les chômeurs au sens du BIT (« actifs inoccupés ») comprennent toutes les personnes ayant atteint l'âge de 15 ans qui, au cours de la période de référence, étaient à la fois :

- « sans travail », c'est-à-dire n'étaient pourvues ni d'un emploi salarié ni d'un emploi non salarié³ ;
- « disponibles pour travailler » dans un emploi salarié ou non salarié durant la période de référence ;
- « à la recherche d'un emploi », c'est-à-dire qui avaient pris des dispositions spécifiques au cours d'une période récente spécifiée pour chercher un emploi salarié ou un emploi non salarié. Ces dispositions spécifiques peuvent inclure : l'inscription à un bureau de placement public ou privé ; la candidature auprès d'employeurs ; les démarches sur les lieux de travail, dans les fermes ou à la porte des usines, sur les marchés ou dans les autres endroits où sont traditionnellement recrutés les travailleurs ; l'insertion ou la réponse à des annonces dans les journaux ; les recherches par relations personnelles ; la recherche de terrain, d'immeubles, de machines ou d'équipement pour créer une entreprise personnelle ; les démarches pour obtenir des ressources financières, des permis et licences, etc.

Mesure

Le concept de chômage étant circonscrit, voyons maintenant les statistiques – qui permettent d'en évaluer l'ampleur en Wallonie.

On utilise à l'heure actuelle, à travers le monde, deux sources de données principales pour mesurer le chômage : les données administratives récoltées auprès de l'administration de l'emploi et du travail, d'une part, et des données d'enquête collectées à intervalles réguliers auprès d'échantillons représentatifs de la population (dans les pays de l'Union européenne, il s'agit de l'Enquête sur les forces de travail).

En Belgique, il existe deux sources de données administratives : la statistique des demandeurs d'emploi inscrits (STAT 92) établie par les organismes régionaux de l'emploi : FOREM, VDAB, ACTIRIS, et l'ADG, et la statistique des paiements établie au niveau fédéral par l'ONEM (STAT INFO). De ces deux sources, c'est la STAT 92 qui rend le mieux compte du nombre de chômeurs - au sens du BIT : en effet, la STAT INFO ne comptabilise que les personnes indemnisées, c'est-à-dire une sous-catégorie des chômeurs au sens du BIT. Pour respecter la définition du BIT, il faut également comptabiliser les demandeurs d'emploi, sans travail, disponibles pour travailler et à la recherche d'un emploi qui ne sont pas indemnisés. En Belgique, les statistiques administratives les plus proches des recommandations du BIT sont celles des demandeurs d'emploi inoccupés inscrits⁴ (DEI). En ce qui concerne l'Enquête sur les forces de travail, elle est réalisée par la DG Statistique du SPF Economie, qui publie les résultats trimestriels.

¹ Cet encadré est un extrait d'une publication en préparation sur la comparaison des différentes manières de mesurer le chômage : Vander Stricht V. (2016), Working Paper de l'IWEPS, à paraître et à été publié dans le rapport sur l'économie wallonne : <http://www.iweps.be/rapport-sur-leconomie-wallonne>.

² Nous ne reprendrons pas ici l'ensemble des critères définis par le BIT. La résolution complète est disponible sur le site du BIT à l'adresse suivante : http://www.ilo.org/wcmsp5/groups/public/---dgreports/---stat/documents/normativeinstrument/wcms_087482.pdf. Nous nous contentons ici d'un résumé, adapté pour la Belgique. Cette synthèse est fortement inspirée de celle que propose la DGStat dans sa note méthodologique de l'Enquête sur les forces de travail, disponible sur son site : http://statbel.fgov.be/fr/binaries/LFS2007_FR_tcm326-59250.pdf.

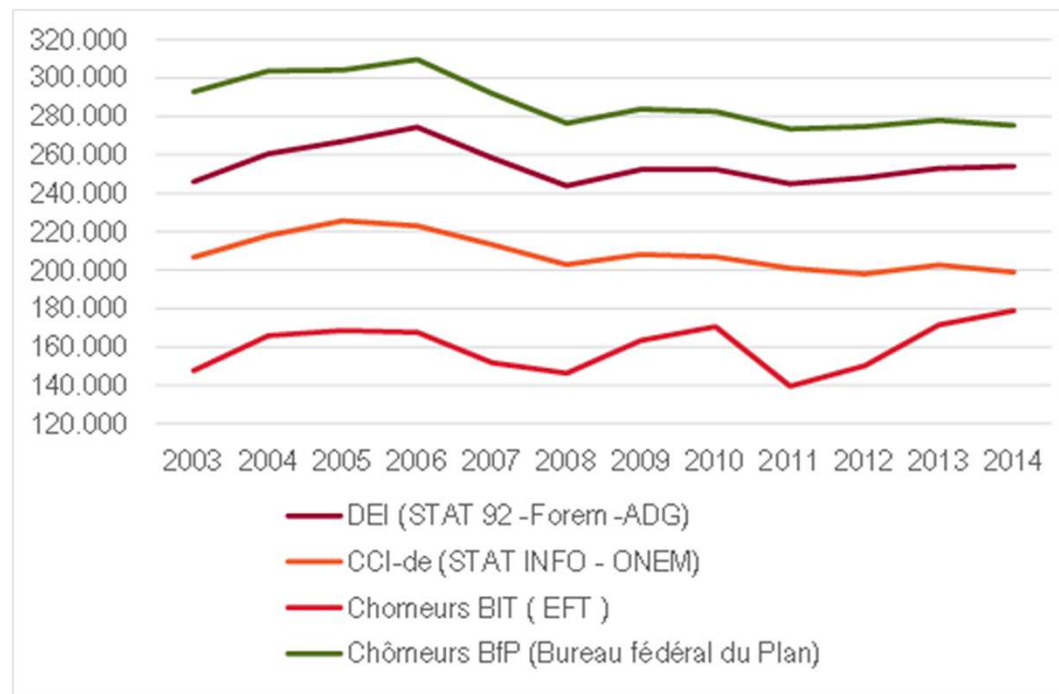
³ Selon la définition du BIT, les salariés sont les personnes qui, durant la période de référence, ont effectué un travail (avec ou sans contrat formel) moyennant un salaire ou un traitement en espèces ou en nature ou les personnes qui, ayant déjà travaillé dans leur emploi actuel, en étaient absentes durant la période de référence (pour cause de vacances, maladie, maternité, conflit social, intempéries ou autre) et avaient un lien formel avec leur emploi. Les apprentis qui ont reçu une rétribution en espèces ou en nature sont considérés comme travailleurs salariés. Les non-salariés sont les personnes qui, durant la période de référence, ont effectué un travail en vue d'un bénéfice ou d'un gain familial, en espèces ou en nature (les aidants familiaux non rémunérés sont considérés comme travailleurs non-salariés) ou les personnes qui, durant la semaine de référence, avaient une entreprise (industrielle, commerciale, agricole ou de services), mais n'étaient temporairement pas au travail pour toute raison spécifique.

⁴ CCI de + autres demandeurs d'emploi inoccupés inscrits obligatoires + demandeurs d'emploi inoccupés inscrits librement.

Selon la source de données utilisée, le nombre de chômeurs diffère.

Ainsi en 2014, en moyenne annuelle, la Wallonie comptait 254 000 chômeurs selon le Forem et l'ADG (ce sont les chiffres de la partie t1 de cette publication), 199 000 selon l'ONEM et 179 000 selon la DG Statistique (ce sont les chiffres utilisés pour le calcul des taux de la partie t2p5 et t2p6 de cette publication). Le nombre de chômeurs diffère en niveau mais également en évolution comme l'indique le graphique 1.

Graphique 1 Evolution du chômage en Wallonie en nombre de personnes selon 4 sources de données



« Sous-produits » de l'inscription, les données administratives ont l'avantage d'être rapidement disponibles et de permettre l'analyse des caractéristiques du chômage (caractéristiques régionales ou individuelles des chômeurs, par exemple). Elles présentent cependant des inconvénients par rapport aux données d'enquête. D'un côté, elles ignorent le chômage de personnes qui ne se déclarent pas au chômage parce que, cherchant un travail mais ne remplissant pas les conditions d'ouverture des droits à une indemnisation, elles ne voient pas l'intérêt de s'inscrire (c'est le cas, par exemple, des personnes désirant reprendre un emploi après avoir élevé leurs enfants). D'un autre côté, elles comptabilisent des individus qui sont dans la situation inverse, c'est-à-dire qui ne cherchent pas activement de travail, travaillent éventuellement en noir, mais voient un avantage financier (indemnisation ou seulement couverture sociale) à s'inscrire au chômage.⁵

⁵ Auer P., Maier F., Mosley H. (1988) - La mesure du chômage, in Chroniques internationales du marché du travail et des politiques d'emploi 1986-1989, Paris, La Documentation Française.

Par ailleurs, le chômage administratif est fortement influencé par la réglementation. Pour mener des analyses temporelles sur une base homogène, il est donc parfois nécessaire de procéder à des corrections pour neutraliser les effets de ces modifications (par exemple, dans le cas du concept « Bureau Fédéral du Plan », en laissant quand même les âgés non demandeurs d'emplois parmi les chômeurs malgré la dispense de recherche qui a été renforcée durant une certaine période).

L'Enquête sur les forces de travail permet de se conformer au mieux aux critères du BIT (puisqu'on pose directement les questions : avez-vous un emploi ? Si non, en cherchez-vous un ? Si oui, êtes-vous disponible pour travailler?). Elle est utilisée par les organismes internationaux pour le calcul de taux de chômage comparables entre pays.

Dans la mesure où il s'agit d'une enquête, elle comporte également des inconvénients : éventuelles erreurs d'échantillonnage, réponses entachées de subjectivité. En outre, les réponses aux questions posées sont données dans le cadre d'une période de référence or, la longueur de cette période peut influencer la réponse. Le seul fait de diminuer (ou d'augmenter) cette période a pour conséquence de diminuer ou d'augmenter le nombre de chômeurs obtenu.

Le principal avantage de cette méthode est de fournir des résultats comparables au niveau international puisque la même enquête a lieu dans tous les pays de l'Union européenne depuis 1983 (et des enquêtes similaires ont lieu dans la plupart des autres pays de l'OCDE) ; elle permet aussi d'éliminer en très grande partie les effets de modifications de la réglementation du chômage.

Pour résumer, si on considère la définition du Bureau international du Travail (BIT) qui désigne comme « **chômeurs** » les personnes ayant dépassé un âge spécifié qui, au cours d'une période de référence, étaient :

- a) sans travail,
- b) disponibles pour travailler;
- c) à la recherche d'un travail,

les critères remplis selon les trois modes de calcul sont les suivants :

. Chômeurs BIT calculés sur la base de l'Enquête sur les forces de travail

- définition du BIT (a, b et c)

. Demandeurs d'emploi inoccupés inscrits (DEI)

- définition du BIT (a, b et c)
- d) inscrits au Forem, Adg, Actiris ou Vdab

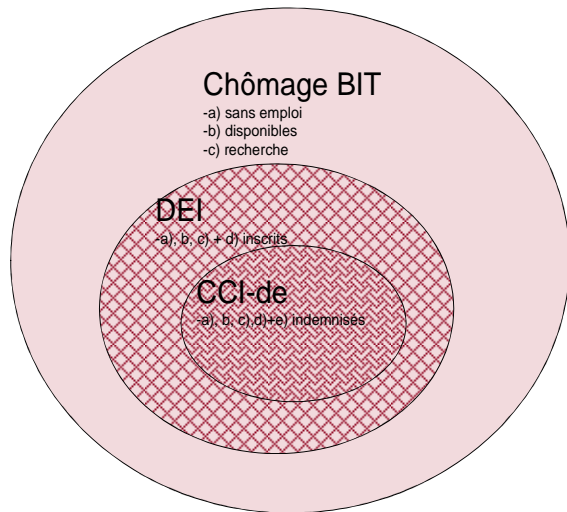
. Chômeurs complets indemnisés demandeurs d'emploi (CCI-de)

- définition du BIT (a, b et c)
- d) inscrits au Forem, Adg, Actiris ou Vdab
- e) indemnisés par l'ONEM

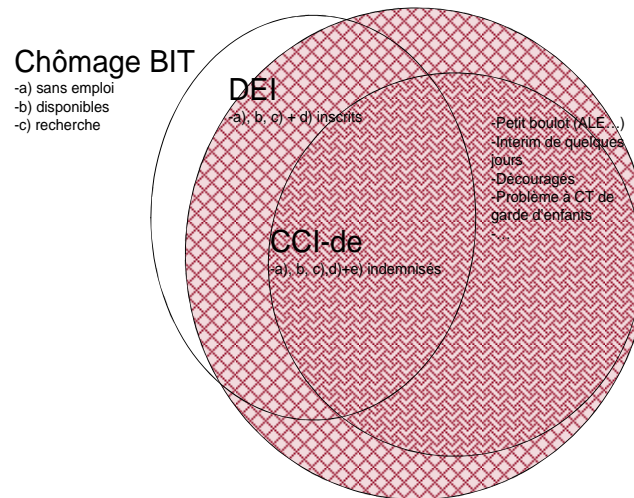
Logiquement, comme des critères supplémentaires sont imposés, le nombre de DEI et le nombre de CCI-de devraient être inférieurs au nombre de chômeurs issu de l'Enquête sur les forces de travail (comme illustré dans la partie 1 du schéma 1). Or, en réalité, les différents ordres de grandeur ressemblent plutôt à la partie 2 du schéma 1.

Schéma 1. Les différentes mesures de chômage

Mesures du chômage BIT en théorie



Mesures du chômage BIT en pratique

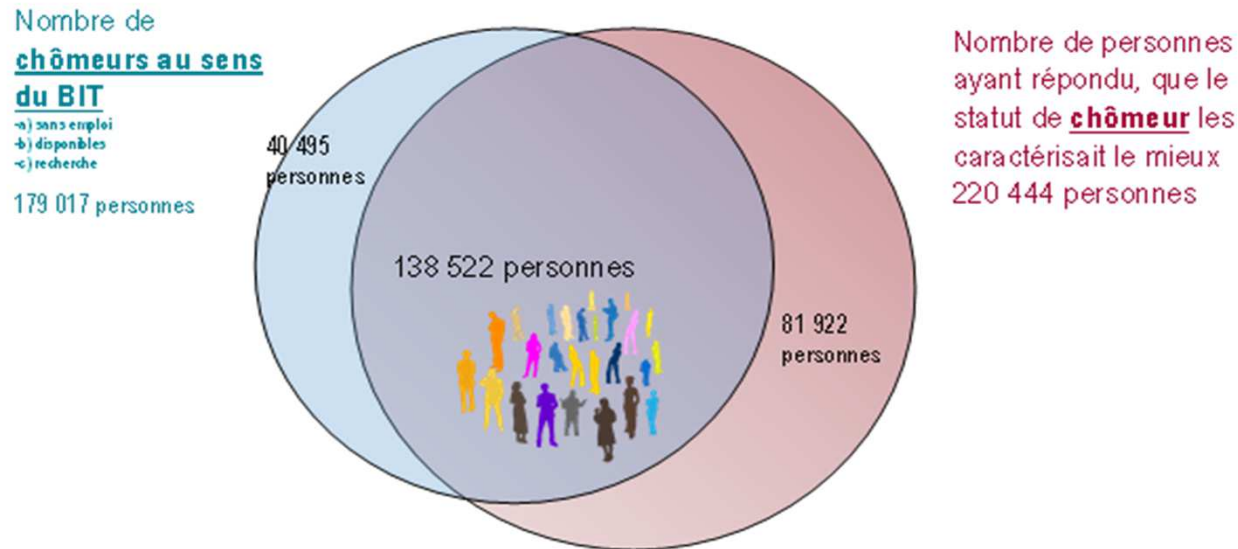


L'explication réside dans l'interprétation des critères. Dans l'Enquête sur les forces de travail, une personne ayant travaillé une heure durant la semaine de référence est classée dans l'emploi. Dans les données administratives du chômage, on recense des personnes qui travaillent quelques heures par mois (en ALE, comme indépendant à titre complémentaire, etc.). De plus, l'enquête⁶ précise qu'il faut être disponible pour travailler dans les deux semaines. La réglementation du chômage (AR du 25.11.1991) prévoit également que la personne doit être disponible, mais sans préciser de délai. Enfin, le critère de recherche d'un emploi est pris en compte dans les trois façons de mesurer le chômage, mais probablement pas de la même manière. Dans l'enquête, la personne doit avoir répondu qu'elle cherche un emploi et lister les actions entreprises durant le mois de référence (la seule inscription au Forem n'est pas prise en compte comme méthode de recherche). Au niveau administratif, la réglementation est claire sur l'obligation de rechercher activement un emploi. Cependant, en pratique, ce critère est probablement interprété de diverses manières.

En recourant au statut subjectif que s'attribue elle-même la personne interrogée dans l'Enquête sur les forces de travail, il est possible d'éclairer en partie la différence avec les mesures administratives, comme le montre le schéma 2.

⁶ Voir questionnaire http://statbel.fgov.be/fr/binaries/FR_EFT_questionnaire%20individuel_2013_A4_tcm326-58887.pdf.

Schéma 2. Statut de chômeur dans l'Enquête sur les forces de travail par le croisement des critères du BIT ou selon le jugement de l'interrogé - Wallonie, 2014



En 2014, 179 000 personnes étaient classées dans la catégorie de chômeur en combinant les réponses aux questions relatives aux critères du BIT (sans emploi, disponible, à la recherche d'emploi) tandis qu'à la question relative à leur statut 220 400 ont répondu qu'elles étaient chômeuses, chiffre beaucoup plus proche du nombre de chômeurs calculé sur la base des données administratives. Comment expliquer la différence entre ces deux chiffres ? D'une part, 40 500 personnes sont classées comme chômeuses au sens du BIT alors qu'elles ne déclarent pas le statut de chômeur comme les caractérisant le mieux, ce sont principalement des étudiants ou des personnes au foyer. D'autre part, près de 82 000 se sont déclarées chômeuses mais ne le sont pas au sens du BIT. 6000 sont classées parmi les personnes ayant un emploi (en effet la définition de l'emploi du BIT comprend de petits emplois tel que le travail en ALE qui, exercé pour un petit nombre d'heures, permet de conserver le statut administratif de chômeur) et 76 000 sont classées parmi les inactifs (parce qu'elles ne répondent pas soit aux critères relatifs à la disponibilité soit aux critères relatifs à la recherche d'emploi).

TABLE DES MATIERES

I. Données mensuelles du chômage

1. Graphique - Taux de croissance à un an d'écart	-----	1
2. Graphique - Taux de chômage et moyenne mobile	-----	2
3. Taux de chômage :		
A) Répartition géographique	-----	3
B) Evolution à un an et moyennes annuelles	-----	4
C) Ventilation par direction subrégionale et type d'études faites	-----	5
4. Demandeurs d'emploi inoccupés par la Wallonie et le Royaume	-----	6
5. Demandeurs d'emploi inoccupés et Jeunes travailleurs en stage d'attente pour la Wallonie	-----	7
6. Demandeurs d'emploi inoccupés :		
A) provinces de Brabant wallon et de Namur	-----	8
B) province du Hainaut	-----	9
C) province de Liège	-----	10
D) province de Luxembourg	-----	11
7. Demandeurs d'emploi inoccupés par direction subrégionale	-----	12
8. Demandeurs d'emploi inoccupés par sexe	-----	13
9. Demandeurs d'emploi inoccupés par durée d'inoccupation	-----	14
10. Demandeurs d'emploi inoccupés par âge	-----	15
11. Demandeurs d'emploi inoccupés par type d'études faites	-----	16
10. Demandeurs d'emploi inoccupés par branche d'activité d'origine		
A) Industrie	-----	17
B) Services	-----	18

II. Données annuelles du marché du travail

1. Evolution de l'emploi par secteur et statut - ICN	-----	1
2. Evolution de l'emploi par secteur et région - ICN	-----	2
3. Evolution de l'emploi par secteur - ONSS	-----	3
4. Evolution de l'emploi indépendant par secteur - INASTI	-----	4
5. Taux de base par région calculés sur base de l'enquête sur les forces de travail	-----	5
6. Taux de base par âge pour la Wallonie calculés sur base de l'enquête sur les forces de travail	-----	6

III. Bénéficiaires du revenu d'intégration

1. Evolution du nombre annuel de bénéficiaires du revenu d'intégration (RIS) par région et province	-----	1
2. Evolution du nombre annuel d'étudiants bénéficiaires du revenu d'intégration (RIS) par région et province	-----	2

I. Données mensuelles du chômage

Rupture de série en 2006

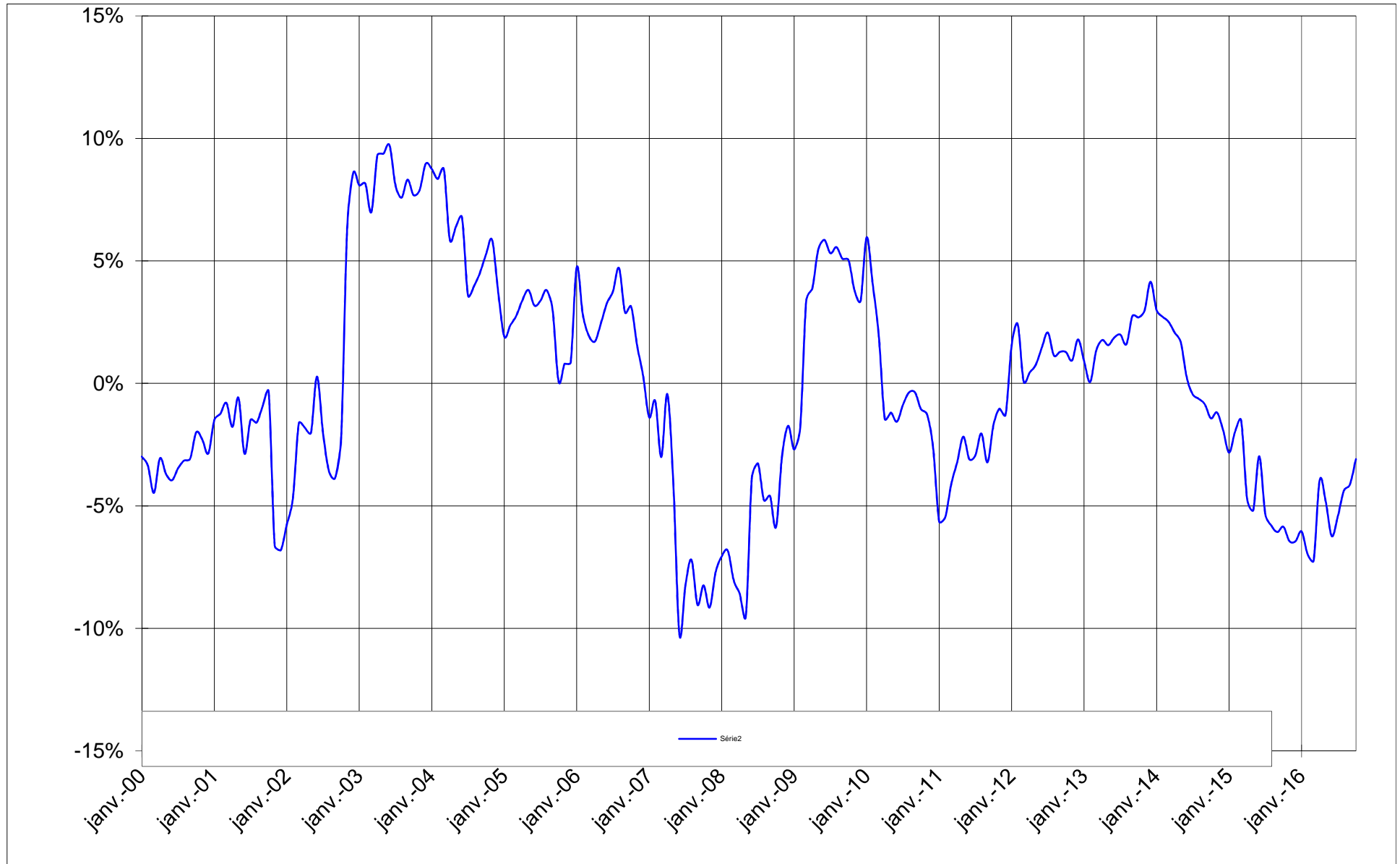
Suite à la suppression du contrôle du pointage communal le 15 décembre 2005, les statistiques du chômage connaissent une rupture marquée à partir de janvier 2006. La mise en œuvre progressive de la nouvelle méthodologie va impliquer des difficultés dans l'analyse des évolutions à un an mais également à un mois d'écart. Nous invitons le lecteur à interpréter avec la plus grande prudence les taux de croissance à un an d'écart publiés dans cette brochure pour 2006.

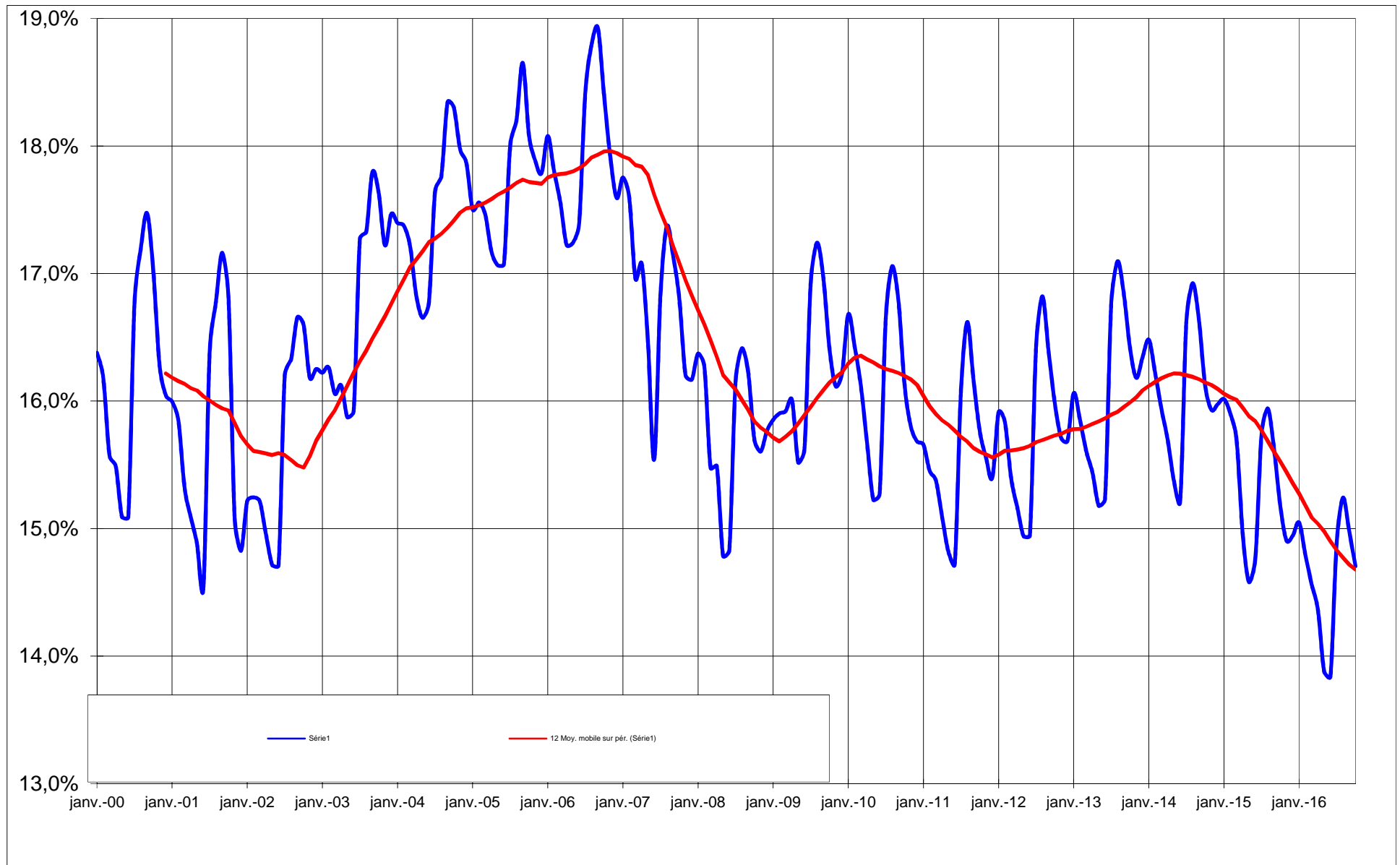
Avant 2006, les bureaux de pointage établissaient des listings de pointage sur la base de la présence ou non des chômeurs au contrôle communal. Ces listings de pointage permettaient aux organismes de placement régionaux d'actualiser leur base de données et d'établir des statistiques mensuelles du chômage.

Depuis 2006, une nouvelle procédure a été établie en concertation avec les différents organismes régionaux et le fédéral pour utiliser comme nouvelle source d'information les flux électroniques provenant du réseau des institutions de la sécurité sociale de la Banque Carrefour.

Contrairement au passé, le Forem, Vdab et Orbem sont également informés des très courtes périodes de travail. Cette source permettra donc un meilleur suivi du nombre de demandeurs d'emploi sortis du chômage pour des raisons d'emploi. Les adaptations et améliorations qui seront apportées progressivement devront également permettre dans les mois à venir d'accroître la fiabilité et la précision de ces statistiques.

1. Taux de croissance à un an d'écart





Taux de chômage (1)

	Taux de chômage			DEI		
	oct-16	oct-15	variation en pp	oct-16	oct-15	variation en %
WALLONIE	14,7	15,2	-0,5	232.154	239.565	-3,1
Prv Brabant wallon	11,1	11,0	0,1	19.498	19.367	0,7
Prv Hainaut	16,6	17,1	-0,6	94.329	97.511	-3,3
Arr Ath	11,3	12,0	-0,7	4.413	4.681	-5,7
Arr Charleroi	20,1	20,4	-0,4	35.928	36.556	-1,7
Arr Mons	17,9	18,5	-0,6	19.266	19.947	-3,4
Arr Mouscron	12,8	13,8	-1,0	3.991	4.287	-6,9
Arr Soignies	15,5	16,1	-0,6	12.664	13.175	-3,9
Arr Thuin	15,1	15,6	-0,5	9.930	10.263	-3,2
Arr Tournai	12,5	13,2	-0,7	8.137	8.602	-5,4
Prv Liège	15,9	16,4	-0,5	77.315	79.521	-2,8
Arr Huy	13,3	13,6	-0,3	6.882	7.043	-2,3
Arr Liège	18,5	19,1	-0,5	49.717	51.110	-2,7
Arr Verviers	13,1	13,6	-0,5	16.890	17.485	-3,4
Arr Waremme	10,3	10,4	-0,2	3.826	3.883	-1,5
Prv Luxembourg	10,0	10,8	-0,8	12.641	13.609	-7,1
Arr Arlon	10,5	11,0	-0,5	2.886	3.021	-4,5
Arr Bastogne	9,4	9,9	-0,5	2.055	2.164	-5,0
Arr octche-en-Famenne	10,9	12,0	-1,1	2.775	3.059	-9,3
Arr Neufchâteau	9,5	10,2	-0,8	2.683	2.908	-7,7
Arr Virton	9,7	10,7	-0,9	2.242	2.457	-8,8
Prv Namur	12,8	13,4	-0,5	28.371	29.557	-4,0
Arr Dinant	12,2	12,9	-0,7	6.042	6.392	-5,5
Arr Namur	12,6	13,2	-0,6	17.965	18.788	-4,4
Arr Philippeville	14,6	14,7	0,0	4.364	4.377	-0,3
Wallonie *	14,7	15,2	-0,5	232.154	239.565	-3,1
Flandre	7,4	7,7	-0,3	220.920	230.079	-4,0
Bruxelles-Capitale	17,7	18,5	-0,8	98.014	102.463	-4,3
ROYAUME	10,8	11,2	-0,4	551.088	572.107	-3,7

Sur base des données de l'Iweps, taux tel que publiées par le Forem	Taux de chômage			DEI		
	oct-16	oct-15	variation en pp	oct-16	oct-15	variation en %
Ville de Charleroi	24,2	24,7	-0,4	19.640	19.997	-1,8
Ville de Mons	18,8	19,6	-0,8	7.493	7.800	-3,9
Ville de Liège	25,6	26,0	-0,4	21.635	21.966	-1,5
Ville de Namur	15,5	15,9	-0,4	7.556	7.759	-2,6

Le taux wallon est désormais calculé sur la même base au niveau régional et fédéral (à savoir la population active 2012 calculée par le Steunpunt WSE) et est complètement comparable avec le taux flamand. Par contre, depuis le changement intervenu cette année dans le calcul de la population active bruxelloise et belge, la comparaison avec ces entités est devenue provisoirement difficile.

La population active bruxelloise est calculée en répartissant l'emploi national publié par l'ICN par région sur la base de l'enquête sur les forces de travail. Pour rappel, les populations actives wallonne et flamande sont celles calculées par le Steunpunt WSE. La population active belge est calculée en sommant la population active des trois régions.

* Ces taux correspondent exactement à ceux publiés par l'ONEM.

Taux de chômage (2)

3.a. Taux de chômage						
MOYENNES ANNUELLES						
Période	Wallonie			Royaume		
	Hommes	Femmes	Total	Hommes	Femmes	Total
2008	13,7%	18,2%	15,8%	9,1%	11,7%	10,3%
2009	14,8%	17,9%	16,2%	10,5%	12,0%	11,2%
2010	14,9%	17,5%	16,1%	10,7%	12,0%	11,3%
2011	14,4%	17,0%	15,6%	10,2%	11,6%	10,9%
2012	14,8%	16,8%	15,7%	10,6%	11,5%	11,1%
2013	15,4%	16,8%	16,1%	11,3%	11,7%	11,5%
2014	15,7%	16,5%	16,1%	11,5%	11,8%	11,7%
2015	15,1%	15,6%	15,3%	11,2%	11,3%	11,3%
SERIES BRUTES						
2015.10	14,9%	15,5%	15,2%	11,0%	11,3%	11,2%
2015.11	14,7%	15,2%	14,9%	10,9%	11,1%	11,0%
2015.12	14,8%	15,1%	14,9%	11,0%	11,1%	11,1%
2016.01	15,0%	15,1%	15,0%	11,2%	11,1%	11,2%
2016.02	14,8%	14,8%	14,8%	11,1%	11,0%	11,0%
2016.03	14,6%	14,6%	14,6%	10,9%	10,8%	10,8%
2016.04	14,4%	14,4%	14,4%	10,7%	10,6%	10,6%
2016.05	13,9%	13,9%	13,9%	10,3%	10,3%	10,3%
2016.06	13,6%	14,1%	13,8%	10,2%	10,5%	10,3%
2016.07	14,3%	15,5%	14,9%	10,8%	11,4%	11,1%
2016.08	14,5%	16,1%	15,2%	10,9%	11,8%	11,3%
2016.09	14,5%	15,5%	15,0%	10,8%	11,3%	11,0%
2016.10	14,4%	15,1%	14,7%	10,6%	10,9%	10,8%

Le taux de chômage rend compte de la proportion des personnes qui, dans la population active, sont sans emploi, à la recherche d'un emploi et disponibles pour occuper un emploi (D.E.I.). Il mesure le déséquilibre entre l'offre et la demande de travail.

Il est calculé en divisant le nombre de DEI par la population active en moyenne annuelle. Celle-ci est estimée par le Steunpunt WSE, sur la base d'une méthodologie Steunpunt WSE-IWEPS pour la Wallonie.

Pour le Royaume, nous avons utilisé l'estimation provisoire de l'Onem afin de garantir la cohérence avec les taux publiés au niveau fédéral.

A partir de 2012, la population active utilisée est celle de 2012 (faute de données plus récentes)

Taux de chômage (3)

3.b. Taux de chômage (31 octobre 2016)			
VENTILATION PAR DIRECTION SUBREGIONALE			
Direction subrégionale	Hommes	Femmes	Total
Arlon	9,5%	10,6%	10,0%
Charleroi	18,2%	19,1%	18,7%
Huy	11,5%	12,6%	12,0%
La Louvière	15,8%	16,9%	16,3%
Liège	18,1%	18,7%	18,4%
Mons	17,7%	18,0%	17,9%
Mouscron	12,0%	13,7%	12,8%
Namur	12,6%	12,5%	12,5%
Nivelles	10,6%	11,6%	11,1%
Saint-Vith	7,6%	8,7%	8,1%
Tournai	12,1%	12,1%	12,1%
Verviers	14,2%	15,8%	14,9%
WALLONIE	14,4%	15,1%	14,7%
VENTILATION PAR TYPE D'ETUDES FAITES			
Priocre	34,7%	37,0%	35,6%
Secondaire	14,4%	17,4%	15,7%
Supérieur	6,2%	7,5%	6,9%
Autres	nd	nd	nd
TOTAL	14,4%	15,1%	14,7%

Estimations de l'IWEPS sur la base des données de population active du Steunpunt WSE moyenne 2012.

4. Demandeurs d'emploi inoccupés (DEI)				
Wallonie et Royaume - Série brute (unités et variations à un an)				
MOYENNES ANNUELLES				
Période	DEI Wallonie		DEI Royaume	
2006	274.400	2,8	588.261	-1,4
2007	258.391	-5,8	532.459	-9,5
2008	243.861	-5,6	504.865	-5,2
2009	252.344	3,5	554.529	9,8
2010	252.560	0,1	567.192	2,3
2011	244.959	-3,0	546.473	-3,7
2012	248.077	1,3	560.367	2,5
2013	252.972	2,0	584.302	4,3
2014	254.089	0,4	597.774	2,3
2015	242.387	-4,6	578.526	-3,2
SERIES BRUTES - Variations annuelles				
2015.10	239.565	-5,9	572.107	-5,0
2015.11	235.301	-6,4	562.014	-4,9
2015.12	235.952	-6,4	565.657	-4,1
2016.01	237.550	-6,0	570.952	-4,9
2016.02	233.572	-7,0	563.529	-5,4
2016.03	229.912	-7,2	554.384	-5,5
2016.04	226.730	-4,0	543.976	-4,2
2016.05	219.105	-4,8	527.876	-4,3
2016.06	218.472	-6,2	529.635	-4,5
2016.07	235.020	-5,4	569.400	-4,4
2016.08	240.630	-4,4	579.777	-3,8
2016.09	236.484	-4,1	564.504	-4,0
2016.10	232.154	-3,1	551.088	-3,7

Sources : ONEM DEIN01 - Calculs : IWEPS

DEI et Jeunes travailleurs en stage d'attente

5. DEI et Jeunes travailleurs en stage d'attente				
Wallonie - Série brute (unités et variations à un an)				
MOYENNES ANNUELLES				
Période	DEI		dont jeunes travailleurs en stage d'attente	
2006	274.400	2,8	20.225	0,5
2007	258.391	-5,8	19.835	-1,9
2008	243.861	-5,6	18.708	-5,7
2009	252.344	3,5	18.514	-1,0
2010	252.560	0,1	19.041	2,8
2011	244.959	-3,0	18.431	-3,2
2012	248.077	1,3	21.824	18,4
2013	252.972	2,0	21.954	0,6
2014	254.089	0,4	22.495	2,5
2015	242.387	-4,6	24.350	8,2
SERIES BRUTES Variatons annuelles				
2015.10	239.565	-5,9	28.122	8,3
2015.11	235.301	-6,4	26.839	9,4
2015.12	235.952	-6,4	26.702	9,9
2016.01	237.550	-6,0	26.184	13,1
2016.02	233.572	-7,0	25.118	11,2
2016.03	229.912	-7,2	23.634	7,3
2016.04	226.730	-4,0	22.636	12,2
2016.05	219.105	-4,8	22.119	15,2
2016.06	218.472	-6,2	21.652	3,8
2016.07	235.020	-5,4	27.043	6,7
2016.08	240.630	-4,4	29.808	10,6
2016.09	236.484	-4,1	33.646	11,3
2016.10	232.154	-3,1	32.235	14,6

Source : ONEM DEIN01 - Calcul : IWEPS

6. Demandeurs d'emploi inoccupés (DEI) Arrondissements et provinces										
A. Provinces de Brabant Wallon et de Namur										
Série brute (unités et variations à un an)										
MOYENNES ANNUELLES										
Période	Brabant Wallon		NAMUR							
			Dinant		Namur		Philippeville		Province	
2006	19.381	0,8	7.232	1,9	20.858	0,5	5.135	7,1	33.225	1,8
2007	18.292	-5,6	6.928	-4,2	19.977	-4,2	5.080	-1,1	31.984	-3,7
2008	17.188	-6,0	6.588	-4,9	19.105	-4,4	4.851	-4,5	30.544	-4,5
2009	18.128	5,5	6.751	2,5	19.682	3,0	4.924	1,5	31.357	2,7
2010	18.837	3,9	6.849	1,4	19.684	0,0	5.024	2,0	31.557	0,6
2011	18.305	-2,8	6.633	-3,2	18.821	-4,4	4.782	-4,8	30.236	-4,2
2012	18.936	3,4	6.719	1,3	19.063	1,3	4.735	-1,0	30.516	0,9
2013	19.588	3,4	6.849	1,9	19.509	2,3	4.903	3,5	31.261	2,4
2014	19.906	1,6	6.876	0,4	19.889	1,9	4.864	-0,8	31.629	1,2
2015	19.287	-3,1	6.580	-4,3	18.945	-4,7	4.479	-7,9	30.003	-5,1
SERIES BRUTES - Variations annuelles										
2015.10	19.367	-3,9	6.392	-5,6	18.788	-6,2	4.377	-8,8	29.557	-6,5
2015.11	19.072	-4,2	6.291	-6,6	18.361	-7,3	4.292	-9,0	28.944	-7,4
2015.12	18.980	-4,3	6.372	-7,9	18.347	-7,8	4.333	-9,2	29.052	-8,1
2016.01	19.113	-4,0	6.428	-8,0	18.374	-7,7	4.309	-9,7	29.111	-8,1
2016.02	18.898	-4,0	6.224	-9,8	17.950	-8,2	4.257	-10,1	28.431	-8,9
2016.03	18.596	-4,1	6.007	-12,0	17.567	-8,5	4.258	-7,7	27.832	-9,1
2016.04	18.342	-0,8	5.865	-8,6	17.226	-6,2	4.198	-3,1	27.289	-6,3
2016.05	17.736	-1,8	5.639	-9,3	16.546	-7,3	4.036	-3,9	26.221	-7,3
2016.06	17.800	-2,2	5.681	-9,0	16.696	-7,4	4.098	-3,2	26.475	-7,1
2016.07	19.474	-1,8	6.141	-9,5	18.229	-7,2	4.535	-2,7	28.905	-7,1
2016.08	20.309	-0,6	6.348	-7,9	18.837	-5,2	4.650	-1,4	29.835	-5,2
2016.09	20.185	0,7	6.131	-7,4	18.421	-5,1	4.480	-0,2	29.032	-4,9
2016.10	19.498	0,7	6.042	-5,5	17.965	-4,4	4.364	-0,3	28.371	-4,0

Source : ONEM DEIN01 - Calculs : IWEPS. Les demandeurs d'emploi domiciliés à l'étranger sont comptabilisés dans une rubrique distincte dans la statistique dein01 des demandeurs d'emploi répartis par arrondissement. Leur nombre est constitué du solde du total des demandeurs d'emploi wallons (voir tableau p.1) et du total des demandeurs d'emploi des arrondissements wallons (répartition par arrondissement issue de la statistique dein01). Le total des arrondissements n'est donc pas égal au total wallon.

DEI par arrondissements (2)

6. Demandeurs d'emploi inoccupés (DEI) Arrondissements et provinces																
B. Province du Hainaut																
Série brute (unités et variations à un an)																
MOYENNES ANNUELLES																
Période	HAINAUT															
	Ath		Charleroi		Mons		Mouscron		Soignies		Thuin		Tournai		Province	
2006	5.580	0,0	45.019	5,1	25.598	5,5	5.426	6,4	14.635	6,5	12.062	5,2	10.427	0,6	118.747	4,9
2007	5.286	-5,3	42.716	-5,1	23.618	-7,7	5.009	-7,7	13.801	-5,7	11.598	-3,8	9.812	-5,9	111.838	-5,8
2008	4.942	-6,5	40.365	-5,5	22.089	-6,5	4.661	-6,9	12.836	-7,0	11.008	-5,1	9.050	-7,8	104.951	-6,2
2009	5.087	2,9	41.429	2,6	22.428	1,5	4.879	4,7	13.382	4,3	11.345	3,1	9.218	1,9	107.768	2,7
2010	5.039	-1,0	40.848	-1,4	22.429	0,0	4.911	0,6	13.570	1,4	11.309	-0,3	9.231	0,1	107.337	-0,4
2011	4.784	-5,1	39.351	-3,7	21.861	-2,5	4.700	-4,3	13.247	-2,4	10.785	-4,6	8.856	-4,1	103.584	-3,5
2012	4.725	-1,2	39.189	-0,4	21.849	-0,1	4.737	0,8	13.556	2,3	10.832	0,4	8.816	-0,5	103.704	0,1
2013	4.810	1,8	39.593	1,0	21.915	0,3	4.643	-2,0	13.808	1,9	10.925	0,9	8.882	0,7	104.575	0,8
2014	4.846	0,8	39.292	-0,8	21.770	-0,7	4.613	-0,7	13.861	0,4	10.917	-0,1	8.986	1,2	104.285	-0,3
2015	4.723	-2,6	37.307	-5,1	20.295	-6,8	4.378	-5,1	13.242	-4,5	10.287	-5,8	8.698	-3,2	98.928	-5,1
SERIES BRUTES - Variations annuelles																
2015.10	4.681	-4,4	36.556	-7,1	19.947	-9,0	4.287	-5,8	13.175	-4,9	10.263	-5,9	8.602	-4,4	97.511	-6,7
2015.11	4.597	-6,4	35.972	-7,1	19.486	-9,9	4.153	-7,0	12.917	-5,7	10.047	-7,0	8.417	-4,4	95.589	-7,2
2015.12	4.677	-5,5	36.089	-6,7	19.558	-9,4	4.262	-5,2	12.912	-5,7	10.106	-6,6	8.493	-5,3	96.097	-6,9
2016.01	4.740	-4,2	36.339	-6,2	19.911	-7,3	4.288	-4,2	13.078	-4,9	10.134	-5,4	8.548	-4,9	97.038	-5,9
2016.02	4.583	-6,9	36.070	-7,5	19.485	-8,3	4.165	-6,4	12.776	-6,6	9.884	-6,8	8.294	-7,2	95.257	-7,4
2016.03	4.496	-7,2	35.734	-6,9	19.099	-9,4	4.030	-8,7	12.490	-7,5	9.620	-7,6	8.142	-7,9	93.611	-7,7
2016.04	4.346	-5,0	35.488	-3,1	18.771	-5,8	4.059	-4,8	12.351	-3,9	9.512	-4,5	8.021	-5,3	92.548	-4,3
2016.05	4.117	-7,0	34.366	-4,7	18.187	-6,8	3.882	-6,2	11.976	-4,7	9.236	-5,1	7.641	-7,3	89.405	-5,6
2016.06	4.046	-8,6	34.446	-5,4	18.026	-8,1	3.795	-11,1	11.765	-7,9	9.224	-5,8	7.598	-8,8	88.900	-7,0
2016.07	4.461	-7,7	36.386	-4,6	18.929	-7,6	4.231	-9,2	12.736	-5,4	10.027	-4,9	8.306	-7,5	95.076	-6,0
2016.08	4.548	-7,1	36.958	-3,9	19.416	-5,9	4.303	-9,4	13.060	-4,7	10.206	-4,5	8.436	-7,8	96.927	-5,2
2016.09	4.474	-7,6	36.006	-3,3	19.682	-4,3	4.077	-7,7	12.945	-4,8	10.188	-3,7	8.297	-6,9	95.669	-4,5
2016.10	4.413	-5,7	35.928	-1,7	19.266	-3,4	3.991	-6,9	12.664	-3,9	9.930	-3,2	8.137	-5,4	94.329	-3,3

Source : ONEM DEIN01 - Calculs : IWEPS

DEI par arrondissements (3)

6. Demandeurs d'emploi inoccupés (DEI) Arrondissements et provinces										
C. Province de Liège										
Série brute (unités et variations à un an)										
MOYENNES ANNUELLES										
Période	LIEGE									
	Huy		Liège		Verviers		Waremme		Province	
2006	7.492	3,7	59.175	4,1	18.589	2,9	4.245	3,9	89.500	3,8
2007	6.999	-6,6	55.146	-6,8	17.206	-7,4	3.977	-6,3	83.328	-6,9
2008	6.732	-3,8	52.153	-5,4	16.185	-5,9	3.682	-7,4	78.751	-5,5
2009	6.951	3,3	53.884	3,3	17.075	5,5	3.894	5,8	81.804	3,9
2010	6.982	0,4	53.013	-1,6	17.301	1,3	3.873	-0,5	81.169	-0,8
2011	6.722	-3,7	52.210	-1,5	16.933	-2,1	3.724	-3,8	79.590	-1,9
2012	6.856	2,0	53.287	2,1	17.449	3,0	3.753	0,8	81.344	2,2
2013	7.233	5,5	54.570	2,4	17.757	1,8	4.052	8,0	83.611	2,8
2014	7.322	1,2	54.531	-0,1	18.165	2,3	4.147	2,4	84.164	0,7
2015	7.070	-3,4	51.999	-4,6	17.564	-3,3	3.944	-4,9	80.577	-4,3
SERIES BRUTES - Variations annuelles										
2015.10	7.043	-4,9	51.110	-5,8	17.485	-3,9	3.883	-6,6	79.521	-5,4
2015.11	6.950	-4,9	50.603	-6,2	17.242	-4,9	3.803	-6,4	78.598	-5,8
2015.12	7.030	-4,8	50.089	-6,7	17.496	-3,7	3.886	-4,6	78.501	-5,8
2016.01	7.178	-3,4	50.608	-6,9	17.314	-4,0	3.888	-5,6	78.988	-5,9
2016.02	7.016	-4,6	49.947	-7,2	17.061	-5,2	3.843	-5,3	77.867	-6,5
2016.03	6.750	-6,6	49.443	-7,5	17.003	-4,7	3.750	-5,5	76.946	-6,7
2016.04	6.632	-2,6	49.045	-3,8	16.708	-1,5	3.677	-4,0	76.062	-3,2
2016.05	6.428	-2,0	47.694	-4,1	16.135	-1,9	3.560	-3,9	73.817	-3,5
2016.06	6.370	-4,5	47.403	-6,6	16.076	-4,2	3.497	-7,2	73.346	-5,9
2016.07	7.028	-1,9	50.203	-5,4	17.249	-4,7	3.910	-4,8	78.390	-4,9
2016.08	7.129	-2,2	51.190	-4,0	17.699	-3,7	4.012	-3,1	80.030	-3,7
2016.09	7.042	-3,7	50.402	-4,3	17.198	-4,4	3.938	-3,1	78.580	-4,2
2016.10	6.882	-2,3	49.717	-2,7	16.890	-3,4	3.826	-1,5	77.315	-2,8

Source : ONEM DEIN01 - Calculs : IWEPS

IWEPS

Agent traitant : Didier HENRY - 081/468435 - dhe@iweeps.be

I.10.

DEI par arrondissements (4)

6. Demandeurs d'emploi inoccupés (DEI) Arrondissements et provinces												
D. Province de Luxembourg												
Série brute (unités et variations à un an)												
MOYENNES ANNUELLES												
Période	Luxembourg											
	Arlon		Bastogne		Marche		Neufchâteau		Virton		Province	
2006	2.610	11,4	2.130	6,4	3.301	7,8	3.055	9,0	2.436	11,0	13.531	9,1
2007	2.615	0,2	2.042	-4,1	3.051	-7,6	2.891	-5,4	2.350	-3,5	12.950	-4,3
2008	2.456	-6,1	1.976	-3,2	2.917	-4,4	2.769	-4,2	2.311	-1,7	12.428	-4,0
2009	2.746	11,8	2.113	7,0	3.012	3,3	2.913	5,2	2.504	8,4	13.288	6,9
2010	2.876	4,7	2.162	2,3	3.123	3,7	2.972	2,0	2.528	0,9	13.661	2,8
2011	2.815	-2,1	2.084	-3,6	3.080	-1,4	2.823	-5,0	2.441	-3,4	13.244	-3,1
2012	2.913	3,5	2.151	3,2	3.101	0,7	2.917	3,3	2.494	2,2	13.577	2,5
2013	3.067	5,3	2.213	2,9	3.171	2,2	2.945	1,0	2.541	1,9	13.937	2,7
2014	3.134	2,2	2.194	-0,9	3.263	2,9	2.996	1,8	2.519	-0,9	14.105	1,2
2015	2.989	-4,6	2.134	-2,7	3.089	-5,3	2.930	-2,2	2.448	-2,8	13.590	-3,7
SERIES BRUTES - Variations annuelles												
2015.10	3.021	-4,2	2.164	1,5	3.059	-6,9	2.908	-4,6	2.457	-4,1	13.609	-4,0
2015.11	2.889	-6,6	2.059	-1,0	2.970	-7,5	2.746	-6,5	2.434	-3,2	13.098	-5,3
2015.12	2.955	-5,9	2.122	-3,1	2.984	-8,1	2.803	-7,8	2.458	-5,6	13.322	-6,3
2016.01	2.893	-6,4	2.062	-7,2	3.057	-6,4	2.880	-6,0	2.408	-5,5	13.300	-6,3
2016.02	2.890	-6,8	2.033	-7,1	2.970	-7,6	2.848	-7,9	2.378	-5,4	13.119	-7,0
2016.03	2.892	-5,2	2.026	-5,0	2.897	-8,6	2.793	-7,9	2.319	-6,2	12.927	-6,7
2016.04	2.835	-3,5	1.931	-4,7	2.763	-8,6	2.717	-4,9	2.243	-4,9	12.489	-5,4
2016.05	2.704	-5,2	1.859	-4,1	2.668	-7,5	2.530	-8,3	2.165	-4,6	11.926	-6,1
2016.06	2.723	-2,5	1.908	-1,8	2.671	-8,1	2.492	-10,0	2.157	-5,9	11.951	-5,9
2016.07	2.910	-3,2	2.186	-2,8	2.882	-9,6	2.831	-7,3	2.366	-6,1	13.175	-6,0
2016.08	2.967	-4,1	2.243	-3,0	2.974	-8,7	2.909	-6,5	2.436	-5,1	13.529	-5,7
2016.09	2.847	-7,4	2.126	-5,5	2.959	-5,8	2.783	-6,0	2.303	-7,5	13.018	-6,4
2016.10	2.886	-4,5	2.055	-5,0	2.775	-9,3	2.683	-7,7	2.242	-8,8	12.641	-7,1

Source : ONEM DEIN01 - Calculs : IWEPS

7. Demandeurs d'emploi inoccupés (DEI)
Directions subrégionales de l'Emploi et de la Formation professionnelle (S.S.E.)

Wallonie - Série brute (unités et variations à un an)

MOYENNES ANNUELLES

Période	Charleroi		La Louvière		Mons		Mouscron		Tournai		Huy		Liège		Verviers		Saint-Vith		Namur		Arlon	
2006	50.314	3,5	25.245	3,2	25.602	1,6	5.427	-1,6	17.303	0,3	10.695	3,7	60.217	4,1	15.957	1,6	2.634	9,9	28.092	0,6	13.533	8,1
2007	48.084	-4,4	23.878	-5,4	23.618	-7,8	5.009	-7,7	16.329	-5,6	10.025	-6,3	56.096	-6,8	14.685	-8,0	2.522	-4,3	26.905	-4,2	12.950	-4,3
2008	45.594	-5,2	22.345	-6,4	22.089	-6,5	4.661	-6,9	15.114	-7,4	9.528	-5,0	53.038	-5,5	13.771	-6,2	2.413	-4,3	25.693	-4,5	12.428	-4,0
2009	46.759	2,6	23.163	3,7	22.428	1,5	4.879	4,7	15.462	2,3	9.908	4,0	54.821	3,4	14.431	4,8	2.644	9,5	26.433	2,9	13.288	6,9
2010	46.125	-1,4	23.493	1,4	22.429	0,0	4.911	0,6	15.403	-0,4	9.982	0,7	53.886	-1,7	14.573	1,0	2.728	3,2	26.533	0,4	13.661	2,8
2011	44.129	-4,3	22.958	-2,3	21.861	-2,5	4.700	-4,3	14.718	-4,4	9.623	-3,6	53.033	-1,6	14.255	-2,2	2.678	-1,9	25.454	-4,1	13.244	-3,1
2012	43.896	-0,5	23.288	1,4	21.849	-0,1	4.737	0,8	14.669	-0,3	9.782	1,7	54.113	2,0	14.702	3,1	2.747	2,6	25.781	1,3	13.577	2,5
2013	44.508	1,4	23.570	1,2	21.915	0,3	4.643	-2,0	14.843	1,2	10.405	6,4	55.449	2,5	14.881	1,2	2.876	4,7	26.358	2,2	13.937	2,7
2014	44.148	-0,8	23.635	0,3	21.770	-0,7	4.613	-0,7	14.983	0,9	10.556	1,4	55.444	0,0	15.197	2,1	2.967	3,2	26.765	1,5	14.105	1,2
2015	41.840	-5,2	22.351	-5,4	20.295	-6,8	4.378	-5,1	14.544	-2,9	10.150	-3,8	52.864	-4,7	14.752	-2,9	2.812	-5,2	25.524	-4,6	13.590	-3,7

SERIES BRUTES - Variations annuelles

2015.10	41.080	-6,9	22.149	-6,3	19.947	-9,0	4.287	-5,8	14.425	-4,0	10.087	-5,4	51.949	-5,9	14.705	-3,6	2.780	-5,8	25.180	-6,1	13.609	-4,0
2015.11	40.423	-7,1	21.694	-7,0	19.486	-9,9	4.153	-7,0	14.125	-4,9	9.910	-5,4	51.446	-6,2	14.507	-5,2	2.735	-2,8	24.652	-7,1	13.098	-5,3
2015.12	40.525	-6,7	21.798	-6,7	19.558	-9,4	4.262	-5,2	14.287	-5,2	10.073	-4,6	50.932	-6,8	14.707	-3,6	2.789	-3,9	24.719	-7,8	13.322	-6,3
2016.01	40.604	-6,6	22.138	-5,2	19.911	-7,3	4.288	-4,2	14.406	-4,5	10.208	-4,2	51.466	-6,9	14.534	-4,2	2.780	-3,0	24.802	-7,8	13.300	-6,3
2016.02	40.309	-7,7	21.597	-6,9	19.485	-8,3	4.165	-6,4	13.958	-7,0	10.030	-4,6	50.776	-7,2	14.367	-5,5	2.694	-3,5	24.174	-8,7	13.119	-7,0
2016.03	40.009	-6,8	21.044	-7,8	19.099	-9,4	4.030	-8,7	13.687	-7,7	9.663	-6,4	50.280	-7,4	14.322	-5,4	2.681	-0,6	23.574	-9,4	12.927	-6,7
2016.04	39.612	-3,2	20.894	-4,1	18.771	-5,8	4.059	-4,8	13.410	-5,0	9.492	-3,3	49.862	-3,7	14.111	-1,5	2.597	-1,6	23.091	-6,8	12.489	-5,4
2016.05	38.384	-4,5	20.221	-5,1	18.187	-6,8	3.882	-6,2	12.767	-7,0	9.198	-2,8	48.484	-4,1	13.547	-2,4	2.588	0,4	22.185	-7,8	11.926	-6,1
2016.06	38.544	-5,2	19.972	-7,2	18.026	-8,1	3.795	-11,1	12.661	-8,3	9.103	-5,4	48.167	-6,6	13.445	-4,9	2.631	-0,7	22.377	-7,8	11.951	-5,9
2016.07	40.961	-4,6	21.607	-4,9	18.929	-7,6	4.231	-9,2	13.883	-7,2	10.084	-2,6	51.057	-5,4	14.197	-5,3	3.052	-1,9	24.370	-7,8	13.175	-6,0
2016.08	41.685	-3,8	22.058	-4,3	19.416	-5,9	4.303	-9,4	14.115	-7,3	10.218	-2,9	52.113	-3,9	14.611	-3,9	3.088	-2,6	25.185	-5,9	13.529	-5,7
2016.09	40.535	-3,3	21.995	-3,7	19.682	-4,3	4.077	-7,7	13.860	-7,1	10.089	-3,6	51.293	-4,3	14.324	-4,9	2.874	-2,0	24.552	-5,7	13.018	-6,4
2016.10	40.397	-1,7	21.438	-3,2	19.266	-3,4	3.991	-6,9	13.601	-5,7	9.851	-2,3	50.574	-2,6	14.163	-3,7	2.727	-1,9	24.007	-4,7	12.641	-7,1

Source : ONEM DEI02 - Calculs : IWEP. Les données de la direction subrégionale de Nivelles sont identiques à celles de la province du Brabant wallon, présentées dans les tableaux DEI par arrondissement (p.1.8).

8. Demandeurs d'emploi inoccupés (DEI), répartition par sexe						
Wallonie - Série brute (unités et variations à un an)						
MOYENNES ANNUELLES						
Période	Hommes		Femmes		Total	
2006	128.660	5,0	145.739	0,9	274.400	2,8
2007	121.425	-5,6	136.966	-6,0	258.391	-5,8
2008	114.556	-5,7	129.305	-5,6	243.861	-5,6
2009	123.632	7,9	128.712	-0,5	252.344	3,5
2010	125.728	1,7	126.833	-1,5	252.560	0,1
2011	121.459	-3,4	123.500	-2,6	244.959	-3,0
2012	124.720	2,7	123.357	-0,1	248.077	1,3
2013	129.566	3,9	123.406	0,0	252.972	2,0
2014	131.732	1,7	122.357	-0,8	254.089	0,4
2015	126.382	-4,1	116.005	-5,2	242.387	-4,6
SERIES BRUTES - Variations annuelles						
2015.10	124.578	-5,4	114.987	-6,3	239.565	-5,9
2015.11	123.015	-6,3	112.286	-6,6	235.301	-6,4
2015.12	124.454	-5,9	111.498	-7,0	235.952	-6,4
2016.01	125.722	-5,5	111.828	-6,7	237.550	-6,0
2016.02	123.875	-6,1	109.697	-7,9	233.572	-7,0
2016.03	122.016	-6,8	107.896	-7,8	229.912	-7,2
2016.04	120.465	-3,5	106.265	-4,5	226.730	-4,0
2016.05	116.229	-4,5	102.876	-5,1	219.105	-4,8
2016.06	114.338	-6,1	104.134	-6,3	218.472	-6,2
2016.07	120.148	-5,0	114.872	-5,9	235.020	-5,4
2016.08	121.467	-4,2	119.163	-4,6	240.630	-4,4
2016.09	121.783	-4,2	114.701	-4,1	236.484	-4,1
2016.10	120.565	-3,2	111.589	-3,0	232.154	-3,1

Source : ONEM DEIN01 - Calculs : IWEPS

DEI par durée d'inoccupation

9. Demandeurs d'emploi inoccupés (DEI)								
Répartition par durée d'inoccupation								
Wallonie - Série brute (unités et variations à un an)								
MOYENNES ANNUELLES								
Période	< 1 an		1 à 2 ans		> 2 ans		Total	
2006	106.798	3,2	46.255	4,1	121.347	1,9	274.400	2,8
2007	99.866	-6,5	43.989	-4,9	114.536	-5,6	258.391	-5,8
2008	97.675	-2,2	40.136	-8,8	106.050	-7,4	243.861	-5,6
2009	106.785	9,3	42.774	6,6	102.785	-3,1	252.344	3,5
2010	107.919	1,1	44.457	3,9	100.184	-2,5	252.560	0,1
2011	105.933	-1,8	41.704	-6,2	97.322	-2,9	244.959	-3,0
2012	110.991	4,8	41.456	-0,6	95.630	-1,7	248.077	1,3
2013	114.617	3,3	44.324	6,9	94.030	-1,7	252.972	2,0
2014	111.175	-3,0	47.220	6,5	95.694	1,8	254.089	0,4
2015	103.677	-6,7	44.491	-5,8	94.218	-1,5	242.387	-4,6
SERIES BRUTES - Variations annuelles								
2015.10	104.048	-5,1	42.402	-12,1	93.115	-3,5	239.565	-5,9
2015.11	101.916	-5,0	41.198	-13,7	92.187	-4,4	235.301	-6,4
2015.12	103.089	-3,7	41.109	-15,0	91.754	-5,2	235.952	-6,4
2016.01	104.140	-2,1	40.995	-15,3	92.415	-5,8	237.550	-6,0
2016.02	102.472	-2,7	40.066	-16,6	91.034	-6,8	233.572	-7,0
2016.03	100.483	-3,1	39.526	-15,7	89.903	-7,5	229.912	-7,2
2016.04	98.526	0,5	38.923	-13,8	89.281	-3,9	226.730	-4,0
2016.05	94.583	0,0	37.403	-14,6	87.119	-5,1	219.105	-4,8
2016.06	94.737	-2,6	37.498	-13,5	86.237	-6,7	218.472	-6,2
2016.07	107.353	-1,7	39.570	-11,6	88.097	-6,9	235.020	-5,4
2016.08	112.323	0,2	40.130	-10,2	88.177	-7,1	240.630	-4,4
2016.09	109.346	0,7	39.489	-10,5	87.649	-6,7	236.484	-4,1
2016.10	106.405	2,3	38.873	-8,3	86.876	-6,7	232.154	-3,1

Source : ONEM DEIN12 - Calculs : IWEPS

10. Demandeurs d'emploi inoccupés (DEI)								
Répartition par âge								
Wallonie - Série brute (unités et variations à un an)								
MOYENNES ANNUELLES								
Période	< 25 ans		25 à 40 ans		> 40 ans		Total	
2006	62.790	4,4	109.512	-2,3	102.098	7,8	274.400	2,8
2007	58.592	-6,7	98.757	-9,8	101.042	-1,0	258.391	-5,8
2008	53.972	-7,9	91.053	-7,8	98.837	-2,2	243.861	-5,6
2009	56.019	3,8	93.206	2,4	103.120	4,3	252.344	3,5
2010	55.325	-1,2	92.083	-1,2	105.153	2,0	252.560	0,1
2011	52.371	-5,3	88.383	-4,0	104.205	-0,9	244.959	-3,0
2012	54.109	3,3	89.099	0,8	104.870	0,6	248.077	1,3
2013	54.874	1,4	92.034	3,3	106.063	1,1	252.972	2,0
2014	52.902	-3,6	92.715	0,7	108.472	2,3	254.089	0,4
2015	49.181	-7,0	87.772	-5,3	105.433	-2,8	242.387	-4,6
SÉRIES BRUTES - Variations annuelles								
2015.10	51.445	-7,3	85.788	-6,4	102.332	-4,7	239.565	-5,9
2015.11	49.134	-8,3	84.554	-7,0	101.613	-5,1	235.301	-6,4
2015.12	48.342	-8,1	85.464	-6,6	102.146	-5,5	235.952	-6,4
2016.01	48.130	-6,8	86.923	-5,9	102.497	-5,8	237.550	-6,0
2016.02	46.550	-7,9	85.818	-6,3	101.204	-7,1	233.572	-7,0
2016.03	44.418	-9,1	84.839	-6,0	100.655	-7,4	229.912	-7,2
2016.04	42.636	-6,5	83.984	-1,7	100.110	-4,7	226.730	-4,0
2016.05	40.240	-7,0	80.758	-3,1	98.107	-5,3	219.105	-4,8
2016.06	39.399	-10,6	80.774	-4,2	98.299	-6,1	218.472	-6,2
2016.07	45.742	-9,0	86.952	-3,9	102.326	-5,1	235.020	-5,4
2016.08	49.233	-6,0	89.011	-2,9	102.386	-4,8	240.630	-4,4
2016.09	51.657	-5,4	86.379	-1,9	98.448	-5,4	236.484	-4,1
2016.10	49.453	-3,9	85.118	-0,8	97.583	-4,6	232.154	-3,1

Source : ONEM DEIN04 - Calculs : IWEPS

11. Demandeurs d'emploi inoccupés (DEI) - Répartition par type d'études faites

Wallonie - Série brute (unités et variations à un an)

MOYENNES ANNUELLES

Période	Primaire		Secondaire inférieur général		Secondaire inférieur technique		Secondaire inférieur professionnel		Secondaire supérieur général		Secondaire supérieur technique		Secondaire supérieur professionnel		Universitaire		Supérieur non-universitaire		Autres études faites		Apprentissage terminé	
2005	69.902	2,0	11.630	2,3	16.019	3,1	47.436	1,8	18.289	0,6	25.077	3,8	29.386	3,1	6.272	-0,9	20.260	2,3	13.541	7,1	9.167	1,9

* **Attention** : il y a une rupture de série à partir d'octobre 1998 pour le secondaire inférieur général et technique. Une conversion entre les codes d'études Forem et les codes d'études Onem, surévaluait le secondaire inférieur général au détriment du secondaire inférieur technique. Pour de plus amples informations sur cette rupture, contactez la Direction des Etudes et de la Statistique du FOREM

Période	Ens. de base (Primaire et 1er degré secondaire)		Ens. secondaire 2ème degré		Ens. secondaire 3ème et 4ème degrés		Ens. en alternance ou ens. supérieur non défini		Ens. supérieur 1er cycle (bachelier)		Ens. supérieur 2 et 3ème cycles (maîtrise et doctorat)		Contrat d'apprentissage		Autres études (*)	
MOYENNES ANNUELLES																
2009	65.596	3,1	66.595	1,1	80.749	4,9	1.142	50,0	20.844	4,9	7.763	4,1	8.584	3,7	1.072	5,0

(*) Cette catégorie regroupe essentiellement les diplômés des écoles étrangères (quel que soit le niveau) pour lesquels il n'y a pas de correspondance avec la codification des études utilisées par l'Onem.

Période	Ens. de base		Ens. secondaire cycle non défini		Ens. secondaire 2ème cycle		Ens. Secondaire 3 & 4ème cycle		Ens. secondaire 7ème spécialisation		Ens. supérieur 1er cycle		Ens. supérieur 2è & 3è cycles		Contrat d'apprentissage		Autres	
MOYENNES ANNUELLES																		
2010	65.435		12.243		65.544		67.989		3.226		21.366		8.227		8.529		2	
2011	64.188	-1,9	12.750	4,1	62.557	-4,6	65.416	-3,8	3.100	-3,9	20.699	-3,1	8.099	-1,6	8.148	-4,5	2	/
2012	63.669	-0,8	13.304	4,3	61.756	-1,3	67.693	3,5	3.127	0,9	21.676	4,7	8.584	6,0	8.268	1,5	1	/
2013	62.984	-1,1	13.818	3,9	61.284	-0,8	70.868	4,7	3.248	3,9	23.120	6,7	9.108	6,1	8.541	3,3	1	/
2014	62.390	-0,9	14.098	2,0	59.914	-2,2	71.874	1,4	3.353	3,2	24.081	4,2	9.725	6,8	8.653	1,3	0	/
2015	59.466	-4,7	14.334	1,7	54.807	-8,5	68.359	-4,9	3.254	-3,0	24.179	0,4	9.815	0,9	8.173	-5,5	0	/
SERIES BRUTES																		
2015.10	57.584	-6,9	14.285	0,0	52.267	-10,5	68.009	-5,6	3.292	-3,0	25.368	0,8	10.842	0,7	7.918	-7,5	0	/
2015.11	57.256	-7,0	14.051	-1,5	51.762	-11,1	66.423	-6,8	3.230	-4,5	24.359	0,9	10.418	2,0	7.802	-8,0	0	/
2015.12	57.001	-7,0	14.058	-0,6	51.995	-10,9	66.813	-6,7	3.195	-6,4	24.468	0,5	10.445	1,2	7.977	-7,7	0	/
2016.01	57.426	-7,6	14.284	-1,2	52.693	-10,8	68.003	-5,5	3.254	-4,6	23.717	1,5	10.117	3,9	8.056	-7,7	0	/
2016.02	57.488	-8,0	14.222	-2,5	52.209	-11,1	66.268	-6,5	3.170	-5,3	22.892	-0,7	9.429	1,3	7.894	-8,9	0	/
2016.03	57.375	-8,0	14.211	-3,4	51.712	-11,3	64.898	-7,0	3.062	-5,2	21.977	-0,4	8.922	1,1	7.755	-9,0	0	/
2016.04	57.006	-5,0	14.294	0,2	51.086	-7,1	63.696	-3,3	3.011	-2,3	21.329	0,1	8.627	2,8	7.681	-5,7	0	/
2016.05	55.446	-5,7	13.951	-0,2	49.656	-7,8	60.968	-4,9	2.849	-4,1	20.540	0,4	8.309	2,4	7.386	-6,3	0	/
2016.06	55.153	-6,9	14.055	-0,6	49.072	-8,5	60.481	-6,5	2.838	-5,9	21.132	-2,8	8.497	-2,6	7.244	-7,6	0	/
2016.07	55.663	-6,5	14.442	-0,5	50.455	-8,3	66.728	-4,8	3.216	-5,1	26.617	-2,4	10.228	-2,6	7.671	-6,5	0	/
2016.08	55.716	-5,6	14.723	1,0	50.478	-7,7	68.692	-3,6	3.373	-2,8	28.865	-1,3	11.019	-0,5	7.764	-6,4	0	/
2016.09	54.872	-5,5	14.431	0,4	49.253	-7,7	68.376	-3,1	3.342	-2,0	27.102	-1,2	11.472	0,6	7.554	-6,8	82	/
2016.10	55.123	-4,3	14.538	1,8	48.856	-6,5	66.540	-2,2	3.252	-1,2	25.360	0,0	10.999	1,4	7.479	-5,5	7	/

Source : ONEM DEIN10 - calculs : IWEPS

DEI par activité (1)

12 - a. Demandeurs d'emploi inoccupés (DEI)																		
Répartition par branche d'activité d'origine - Industrie																		
Wallonie - Série brute (unités et variations à un an)																		
MOYENNES ANNUELLES																		
Période	1		2		3		4		5		6		7		8		9	
2008	3.550	-7,7	2.546	-8,8	2.490	-6,2	2.383	-8,4	1.205	-5,0	1.529	-13,0	7.660	-8,4	1.743	-5,1	23.106	-8,0
2009	3.608	1,6	2.386	-6,3	2.612	4,9	2.499	4,9	1.382	14,7	1.655	8,2	8.367	9,2	1.854	6,3	24.363	5,4
2010	3.403	-5,7	2.225	-6,8	2.555	-2,2	2.463	-1,4	1.354	-2,1	1.497	-9,5	7.788	-6,9	1.850	-0,2	23.134	-5,0
2011	3.244	-4,7	2.066	-7,1	2.363	-7,5	2.330	-5,4	1.270	-6,2	1.257	-16,0	6.877	-11,7	1.739	-6,0	21.146	-8,6
2012	3.196	-1,5	1.858	-10,1	2.266	-4,1	2.301	-1,2	1.258	-1,0	1.205	-4,2	6.558	-4,6	1.685	-3,1	20.327	-3,9
2013	3.101	-3,0	1.615	-13,0	2.260	-0,2	2.304	0,1	1.230	-2,2	1.357	12,6	6.359	-3,0	1.752	4,0	19.979	-1,7
2014	2.994	-3,4	1.520	-5,9	2.294	1,5	2.249	-2,4	1.246	1,3	1.377	1,4	6.250	-1,7	1.759	0,4	19.688	-1,5
2015	2.848	-4,9	1.427	-6,1	2.077	-9,5	2.154	-4,2	1.180	-5,3	1.471	6,9	5.784	-7,5	1.657	-5,8	18.598	-5,5
SERIES BRUTES - Variations annuelles																		
2015.10	2.687	-6,1	1.371	-6,4	1.995	-10,0	2.054	-6,6	1.211	0,7	1.496	1,4	5.564	-7,6	1.631	-4,3	18.009	-5,9
2015.11	2.639	-7,8	1.364	-5,5	1.934	-11,1	2.050	-6,5	1.189	-0,3	1.456	-0,3	5.451	-9,1	1.628	-4,4	17.711	-6,9
2015.12	2.737	-4,6	1.365	-6,4	1.977	-10,2	2.083	-7,8	1.172	-2,3	1.480	1,0	5.622	-7,1	1.617	-6,1	18.053	-6,1
2016.01	2.815	-4,9	1.325	-10,6	1.996	-8,0	2.087	-8,4	1.170	-0,8	1.456	-2,3	5.523	-9,1	1.598	-8,1	17.970	-7,3
2016.02	2.735	-9,6	1.307	-12,4	1.930	-10,1	2.038	-9,3	1.134	-3,0	1.420	0,6	5.428	-9,9	1.552	-9,8	17.544	-8,8
2016.03	2.733	-10,9	1.270	-15,2	1.902	-11,7	2.019	-10,1	1.148	-3,5	1.426	-1,2	5.487	-9,0	1.562	-9,4	17.547	-9,3
2016.04	2.682	-8,8	1.251	-14,5	1.897	-10,3	2.012	-7,6	1.129	-2,2	1.742	26,0	5.391	-7,1	1.536	-8,3	17.640	-5,7
2016.05	2.618	-9,5	1.199	-16,6	1.845	-11,3	1.932	-10,2	1.100	-4,6	1.761	31,3	5.255	-9,7	1.478	-9,9	17.188	-7,2
2016.06	2.512	-10,9	1.190	-16,4	1.843	-10,9	1.907	-10,6	1.080	-4,8	1.673	8,7	5.171	-10,0	1.473	-8,5	16.849	-8,8
2016.07	2.567	-10,1	1.180	-17,6	1.938	-8,6	1.927	-11,2	1.081	-5,6	1.680	10,3	5.222	-10,1	1.536	-6,5	17.131	-8,4
2016.08	2.533	-9,6	1.194	-15,5	1.897	-10,3	1.933	-9,9	1.050	-8,1	1.642	6,2	5.119	-10,7	1.533	-7,3	16.901	-8,9
2016.09	2.435	-11,4	1.163	-15,7	1.860	-9,1	1.890	-10,5	1.082	-18,1	1.587	2,7	5.005	-12,6	1.513	-5,7	16.535	-10,5
2016.10	2.419	-10,0	1.146	-16,4	1.875	-6,0	1.865	-9,2	1.052	-13,1	1.573	5,1	4.854	-12,8	1.487	-8,8	16.271	-9,7

(1) Alimentation + Tabac

(2) Textile + Vêtement + Chaussure + cuir + Peau

(3) Bois + Papier + Livre

(4) Chimie + Caoutchouc

(5) Céramique + Briques + Ciment + Verre

(6) Sidérurgie + Non ferreux

(7) Construction métallique + mécanique + électrique + matériel de transport

(8) Diamant + Manufactures diverses + Electricité-eau-gaz

(9) Industrie manufacturière (1) à (8)

Source : ONEM DEIN06 - Calculs : IWEPS

IWEPS

Agent traitant : Didier HENRY - 081/468435 - dhe@iweeps.be

I.17.

DEI par activité (2)

12 - b. Demandeurs d'emploi inoccupés (DEI)																		
Répartition par branche d'activité d'origine - Services																		
Wallonie - Série brute (unités et variations à un an)																		
MOYENNES ANNUELLES																		
Période	10		11		12		13		14		15		16		17		18	
2008	1.571	-3,4	473	-8,4	15.774	-2,5	27.126	-5,0	2.858	-10,7	7.196	-6,2	94.049	-3,4	131.229	-4,1	71.709	-8,3
2009	1.609	2,4	522	10,4	17.741	12,5	27.921	2,9	2.898	1,4	8.041	11,8	98.945	5,2	137.805	5,0	70.305	-2,0
2010	1.618	0,6	503	-3,5	18.464	4,1	28.089	0,6	2.821	-2,7	7.976	-0,8	99.538	0,6	138.423	0,4	70.418	0,2
2011	1.543	-4,6	439	-12,8	17.644	-4,4	27.769	-1,1	2.596	-8,0	7.481	-6,2	98.011	-1,5	135.858	-1,9	68.330	-3,0
2012	1.562	1,2	406	-7,6	17.708	0,4	28.876	4,0	2.519	-3,0	7.628	2,0	100.077	2,1	139.100	2,4	68.975	0,9
2013	1.665	6,6	395	-2,7	18.720	5,7	29.532	2,3	2.566	1,9	7.714	1,1	103.294	3,2	143.105	2,9	69.107	0,2
2014	1.678	0,8	398	0,9	19.314	3,2	29.287	-0,8	2.563	-0,1	7.625	-1,1	105.194	1,8	144.668	1,1	68.343	-1,1
2015	1.640	-2,2	351	-11,8	18.145	-6,0	28.023	-4,3	2.477	-3,3	7.031	-7,8	101.861	-3,2	139.392	-3,6	64.260	-6,0
SERIES BRUTES - Variations annuelles																		
2015.10	1.593	-4,6	328	-14,8	17.064	-9,3	27.483	-5,0	2.458	-2,1	6.720	-7,6	99.107	-4,1	135.768	-4,4	66.803	-7,7
2015.11	1.594	-4,8	337	-9,7	17.034	-9,7	26.992	-5,9	2.407	-3,8	6.660	-9,1	97.909	-4,6	133.968	-5,1	64.657	-8,1
2015.12	1.649	-4,6	341	-8,8	17.501	-9,5	26.886	-5,8	2.441	-2,4	6.971	-7,2	99.220	-4,8	135.518	-5,1	62.890	-8,5
2016.01	1.658	-6,8	337	-10,6	17.634	-8,6	27.554	-5,7	2.391	-4,7	6.887	-7,1	100.364	-4,2	137.196	-4,7	62.755	-7,8
2016.02	1.663	-5,6	334	-12,1	17.271	-10,3	27.308	-6,6	2.367	-5,8	6.789	-7,3	98.688	-5,1	135.152	-5,5	61.608	-8,5
2016.03	1.614	-4,4	348	-6,2	17.046	-11,1	27.112	-6,2	2.331	-7,3	6.868	-5,8	97.282	-5,1	133.593	-5,4	59.764	-9,5
2016.04	1.551	-3,8	336	-7,4	16.719	-10,2	26.941	-2,8	2.343	-5,8	6.639	-5,7	96.261	-3,3	132.184	-3,3	58.300	-2,9
2016.05	1.484	-5,6	328	-7,1	16.153	-10,8	26.033	-4,1	2.286	-5,8	6.414	-6,5	93.304	-4,1	128.037	-4,2	55.915	-3,5
2016.06	1.437	-9,8	332	-3,5	15.787	-12,0	25.838	-5,1	2.309	-5,6	6.370	-6,7	94.053	-4,9	128.570	-5,0	55.497	-6,3
2016.07	1.521	-5,0	318	-8,9	16.346	-11,1	26.871	-5,4	2.365	-5,6	6.777	-5,8	103.817	-3,9	139.830	-4,3	59.874	-5,6
2016.08	1.549	-4,7	308	-9,7	16.080	-10,0	27.268	-4,9	2.409	-4,9	6.845	-5,0	106.080	-2,8	142.602	-3,4	63.190	-3,8
2016.09	1.497	-7,3	288	-12,7	15.540	-11,2	27.151	-4,4	2.335	-6,0	6.453	-6,0	99.478	-2,4	135.417	-3,1	67.207	-2,6
2016.10	1.486	-6,7	284	-13,4	15.266	-10,5	26.657	-3,0	2.345	-4,6	6.404	-4,7	97.257	-1,9	132.663	-2,3	66.184	-0,9

(10) Agriculture, sylviculture, pêche

(11) Extraction

(12) Construction

(13) Commerce

(14) Banque - assurances

(15) Transports et communications

(16) Autres services

(17) Total services (13 à 16)

(18) DEI sans branche d'origine définie, essentiellement jeunes admis sur la base des études faites

Source : ONEM DEIN06 - Calculs : IWEPES

IWEPES

Agent traitant : Didier HENRY - 081/468435 - dhe@iweeps.be

I.18.

II. Données annuelles du marché du travail

1. Evolution de l'emploi intérieur par secteur et par statut sur la base des statistiques de l'ICN

(Dernière mise à jour : mars 2016, prochaine mise à jour : mars 2017)

Ces données concernent les personnes travaillant en Wallonie, qu'elles y résident ou pas.

	Chiffres absolus en 2014			Evolution entre 2013-2014			Tx croissance 2013-2014 en %		
	Indépendants	Salariés	Total	Indépendants	Salariés	Total	Indépendants	Salariés	Total
A. Agriculture, sylviculture et pêche	14.537	3.514	18.051	-354	61	-293	-2,4%	1,8%	-1,6%
B. Industries extractives	39	2.082	2.121	-1	-111	-112	-2,5%	-5,1%	-5,0%
C. Industrie manufacturière	7.602	121.880	129.482	34	-4.606	-4.572	0,4%	-3,6%	-3,4%
D. Production et distribution d'électricité, de gaz, de vapeur et d'air conditionné	0	5.881	5.881	0	-135	-135	0,0%	-2,2%	-2,2%
E. Production et distribution d'eau; assainissement, gestion des déchets et dépollution	226	9.206	9.432	43	-4	39	0,0%	0,0%	0,4%
F. Construction	19.615	62.555	82.170	194	-2.555	-2.361	1,0%	-3,9%	-2,8%
G. Commerce; réparation d'automobiles et de motocycles	29.345	127.122	156.467	-727	866	139	-2,4%	0,7%	0,1%
H. Transports et entreposage	2.527	58.472	60.999	55	-1.748	-1.693	2,2%	-2,9%	-2,7%
I. Hébergement et restauration	12.024	27.033	39.057	-7	961	954	-0,1%	3,7%	2,5%
J. Information et communication	4.212	14.519	18.731	137	-9	128	3,4%	-0,1%	0,7%
K. Activités financières et d'assurances	2.314	16.662	18.976	-52	-512	-564	-2,2%	-3,0%	-2,9%
L. Activités immobilières	1.438	5.183	6.621	52	34	86	0,0%	0,7%	1,3%
M. Activités spécialisées, scientifiques et techniques	74.324	27.674	101.998	307	691	998	0,4%	2,6%	1,0%
N. Activités de services administratifs et de soutien	8.379	84.961	93.340	326	3.970	4.296	4,0%	4,9%	4,8%
O. Administration publique	0	130.587	130.587	0	-364	-364	0,0%	-0,3%	-0,3%
P. Enseignement	1.727	118.316	120.043	178	1.810	1.988	11,5%	1,6%	1,7%
Q. Santé humaine et action sociale	25.591	146.861	172.452	547	1.857	2.404	2,2%	1,3%	1,4%
R. Arts, spectacles et activités récréatives	2.857	9.821	12.678	77	156	233	2,8%	1,6%	1,9%
S. Autres activités de services	13.477	19.659	33.136	289	-35	254	2,2%	-0,2%	0,8%
T. Activités des ménages en tant qu'employeurs; activités indifférenciées des ménages en tant que producteurs de biens et services pour usage propre	0	4.627	4.627	0	-461	-461	0,0%	-9,1%	-9,1%
EMPLOI INTERIEUR TOTAL	220.234	996.615	1.216.849	1.098	-134	964	0,5%	0,0%	0,1%

Source: ICN, Comptes régionaux 2003-2014, BNB, février 2016 - Calculs : IWEPS

IWEPS

Agent traitant : Didier HENRY - 081/468435 - dhe@iweeps.be

2. Evolution de l'emploi intérieur par secteur et par région sur la base des statistiques de l'ICN

(Dernière mise à jour : mars 2016, prochaine mise à jour : mars 2017)

Ces données concernent les personnes travaillant dans les différentes régions, qu'elles y résident ou pas.

	Emploi intérieur en 2014				Taux de croissance entre 2013-2014 en %			
	Wallonie	Bruxelles	Flandre	Belgique	Wallonie	Bruxelles	Flandre	Belgique
A. Agriculture, sylviculture et pêche	18.051	141	40.957	59.149	-1,6%	0,7%	-0,4%	-0,8%
B. Industries extractives	2.121	110	210	2.441	-5,0%	189,5%	-2,8%	-1,8%
C. Industrie manufacturière	129.482	23.092	359.179	511.753	-3,4%	0,2%	-1,8%	-2,1%
D. Production et distribution d'électricité, de gaz, de vapeur et d'air conditionné	5.881	3.870	9.423	19.174	-2,2%	-1,7%	-1,9%	-2,0%
E. dépollution	9.432	4.929	17.228	31.589	0,4%	-0,6%	-0,6%	-0,3%
F. Construction	82.170	20.439	165.058	267.667	-2,8%	1,7%	-1,6%	-1,7%
G. Commerce; réparation d'automobiles et de motocycles	156.467	67.568	354.100	578.135	0,1%	-1,5%	-0,3%	-0,3%
H. Transports et entreposage	60.999	36.740	146.746	244.485	-2,7%	-0,6%	-1,3%	-1,6%
I. Hébergement et restauration	39.057	27.049	82.263	148.369	2,5%	0,9%	0,5%	1,1%
J. Information et communication	18.731	31.253	60.083	110.067	0,7%	-2,1%	1,8%	0,5%
K. Activités financières et d'assurances	18.976	57.487	48.723	125.186	-2,9%	-0,3%	-1,8%	-1,3%
L. Activités immobilières	6.621	6.152	12.359	25.132	1,3%	1,9%	1,2%	1,4%
M. Activités spécialisées, scientifiques et techniques	101.998	78.562	278.799	459.359	1,0%	1,9%	1,3%	1,3%
N. Activités de services administratifs et de soutien	93.340	56.361	233.774	383.475	4,8%	1,7%	4,4%	4,1%
O. Administration publique	130.587	119.173	178.212	430.538	-0,3%	-0,5%	0,0%	-0,2%
P. Enseignement	120.043	53.180	206.771	379.994	1,7%	1,7%	1,8%	1,8%
Q. Santé humaine et action sociale	172.452	67.258	339.915	579.625	1,4%	1,2%	1,9%	1,7%
R. Arts, spectacles et activités récréatives	12.678	7.928	19.619	40.225	1,9%	5,1%	1,3%	2,2%
S. Autres activités de services	33.136	23.404	62.761	119.301	0,8%	1,5%	1,3%	1,2%
T. Activités des ménages en tant qu'employeurs; activités indifférenciées des ménages en tant que producteurs de biens et services pour usage propre	4.627	5.697	23.340	33.664	-9,1%	-8,0%	-1,4%	-3,7%
EMPLOI INTERIEUR TOTAL	1.216.849	690.393	2.639.520	4.549.328	0,1%	0,4%	0,5%	0,3%

Source: ICN, Comptes régionaux 2003-2014, BNB, février 2016 - Calculs : IWEPS

La somme de l'emploi des trois régions est inférieure à l'emploi de la Belgique car certaines activités n'ont pas pu être réparties par régions.

3. Evolution de l'emploi salarié par secteur calculée sur la base des données de l'ONSS

(dernière mise à jour : 11 mai 2016 - prochaine mise à jour : juin 2017)

Ces données concernent les personnes travaillant en Wallonie, qu'elles y résident ou pas.

	Wallonie				Belgique		
	Chiffres absolus 31/12/2014	Coefficient de spécialisation 31/12/2014	Evolution 2013-2014	Taux de croissance 2013-2014	Chiffres absolus 31/12/2014	Evolution 2013-2014	Taux de croissance 2013-2014
A. Agriculture, sylviculture et pêche	3.381	0,9	173	5,4%	14.560	266	1,9%
B. Industries extractives	2.139	3,0	-162	-7,0%	2.696	-64	-2,3%
C. Industrie manufacturière	120.555	1,0	-3.546	-2,9%	473.721	-9.790	-2,0%
D. Electricité, gaz, vapeur et air conditionné	5.711	1,1	-62	-1,1%	19.741	-437	-2,2%
E. Eau, assainissement, gestion déchets et	9.285	1,2	-30	-0,3%	28.220	-242	-0,9%
F. Construction	61.214	1,1	-2.724	-4,3%	204.443	-4.588	-2,2%
G. Commerce, réparation autos et motos	128.436	1,0	2.699	2,1%	494.248	2.480	0,5%
H. Transports et entreposage	48.915	0,9	-10	0,0%	211.013	2.067	1,0%
I. Hébergement et restauration	29.075	0,9	1.089	3,9%	123.421	3.096	2,6%
J. Information et communication	14.446	0,6	443	3,2%	95.489	397	0,4%
K. Activités financières et d'assurance	19.777	0,6	-160	-0,8%	126.931	-1.608	-1,3%
L. Activités immobilières	5.561	1,0	100	1,8%	20.961	308	1,5%
M. Activités spécialisées, scientifiques et	26.223	0,7	-312	-1,2%	149.382	2.680	1,8%
N. Activités de services administratifs et de	80.506	0,8	3.133	4,0%	363.990	17.709	5,1%
O. Administration publique	121.882	1,2	-3.202	-2,6%	382.655	-6.078	-1,6%
P. Enseignement	126.962	1,2	1.613	1,3%	412.398	6.402	1,6%
Q. Santé humaine et action sociale	172.086	1,1	3.605	2,1%	573.256	9.272	1,6%
R. Arts, spectacles et activités récréatives	13.403	1,0	286	2,2%	48.738	308	0,6%
S. Autres activités de services	22.606	1,0	-66	-0,3%	82.724	-520	-0,6%
T. Activités des ménages en tant	494	0,5	56	12,8%	3.869	510	15,2%
U. Activités extra-territoriales	477	0,6	38	8,7%	2.995	71	2,4%
Total général	1.013.134	1,0	2.961	0,3%	3.835.451	22.239	0,6%

Source: ONSS - Employeurs et travailleurs assujettis à la sécurité sociale au 31 décembre 2013 et au 31 décembre 2014.

Le **coefficient de spécialisation** fourni dans ce tableau a été calculé en divisant la part de l'emploi dans chaque branche d'activité dans la branche d'activité dans l'emploi total belge.

4. Evolution de l'emploi indépendant par secteur calculée sur la base des données de l'INASTI

(dernière mise à jour : 14 juillet 2016, prochaine mise à jour : juillet 2017)

Ces données concernent les personnes résidant en Wallonie, qu'elles y travaillent ou pas.

	2014				2015				Taux de croissance 2014-2015			
	Activité principale	Activité complémentaire	Activité après l'âge de la	Total	Activité principale	Activité complémentaire	Activité après l'âge de la	Total	Activité principale	Activité complémentaire	Activité après l'âge de la	Total
Wallonie												
Agriculture et pêche	18.087	5.290	3.791	27.168	18.054	5.536	3.961	27.551	-0,2%	4,7%	4,5%	1,4%
Industrie et artisanat	39.414	12.324	4.923	56.661	40.085	12.407	5.147	57.639	1,7%	0,7%	4,6%	1,7%
Commerce	59.295	21.656	9.347	90.298	58.487	21.664	9.620	89.771	-1,4%	0,0%	2,9%	-0,6%
Professions libérales	52.897	25.391	7.460	85.748	54.239	26.342	8.055	88.636	2,5%	3,7%	8,0%	3,4%
Services	14.266	5.238	1.727	21.231	14.577	5.304	1.825	21.706	2,2%	1,3%	5,7%	2,2%
Divers	920	493	130	1.543	1.356	659	146	2.161	47,4%	33,7%	12,3%	40,1%
Total Wallonie	184.879	70.392	27.378	282.649	186.798	71.912	28.754	287.464	1,0%	2,2%	5,0%	1,7%
Belgique												
Agriculture et pêche	52.821	15.365	12.738	80.924	54.910	16.517	12.966	84.393	4,0%	7,5%	1,8%	4,3%
Industrie et artisanat	157.946	43.925	17.433	219.304	157.823	43.388	17.802	219.013	-0,1%	-1,2%	2,1%	-0,1%
Commerce	228.786	69.785	30.661	329.232	226.896	68.366	31.612	326.874	-0,8%	-2,0%	3,1%	-0,7%
Professions libérales	184.033	78.588	21.406	284.027	189.301	80.702	22.997	293.000	2,9%	2,7%	7,4%	3,2%
Services	54.346	19.383	5.758	79.487	58.022	20.378	6.229	84.629	6,8%	5,1%	8,2%	6,5%
Divers	8.158	4.572	815	13.545	10.487	6.035	835	17.357	28,5%	32,0%	2,5%	28,1%
Total Belgique	686.090	231.618	88.811	1.006.519	697.439	235.386	92.441	1.025.266	1,7%	1,6%	4,1%	1,9%

Source: INASTI - Statistique des personnes assujetties au statut social des travailleurs indépendants. Décembre 2014 et 2015
 Pour des précisions méthodologiques voir "Cahier méthodologique" des Indicateurs du marché de l'emploi en Wallonie par CSEF
 et "Observatoire wallon de l'emploi" (IWEPS / 2001)

5. Taux de base par région calculés sur la base de l'Enquête sur les forces de travail

(dernière mise à jour : Avril 2016, prochaine mise à jour : Avril 2017)

Ce sont les taux utilisés pour les comparaisons internationales, notamment par Eurostat.

		TAUX D'ACTIVITE (population active totale / population totale âgée de 15 à 64 ans)			TAUX D'EMPLOI (population active occupée / population totale âgée de 15 à 64 ans)			TAUX DE CHOMAGE (actifs en chômage BIT / population active totale)		
		Hommes	Femmes	Total	Hommes	Femmes	Total	Hommes	Femmes	Total
Wallonie	2013	69,9	58,9	64,4	61,9	52,2	57,0	11,4	11,4	11,4
Bruxelles	2013	71,9	58,4	65,1	56,7	48,5	52,5	21,2	17,0	19,3
Flandre	2013	74,5	65,0	69,8	70,6	61,7	66,2	5,1	5,0	5,1
Belgique	2013	72,7	62,3	67,5	66,4	57,2	61,8	8,7	8,2	8,5

Source: Institut national de statistique. Statistiques sociales. Enquête sur les forces de travail 2013. Tableau T1.004

		TAUX D'ACTIVITE (population active totale / population totale âgée de 15 à 64 ans)			TAUX D'EMPLOI (population active occupée / population totale âgée de 15 à 64 ans)			TAUX DE CHOMAGE (actifs en chômage BIT / population active totale)		
		Hommes	Femmes	Total	Hommes	Femmes	Total	Hommes	Femmes	Total
Wallonie	2014	68,9	59,5	64,2	60,1	52,9	56,5	12,8	11,0	12,0
Bruxelles	2014	73,8	59,4	66,6	58,8	49,8	54,3	20,3	16,2	18,5
Flandre	2014	74,2	65,6	69,9	70,3	62,3	66,4	5,2	5,0	5,1
Belgique	2014	72,4	63,0	67,7	65,8	57,9	61,9	9,1	8,0	8,6

Source: Institut national de statistique. Statistiques sociales. Enquête sur les forces de travail 2014. Tableau T1.004

		TAUX D'ACTIVITE (population active totale / population totale âgée de 15 à 64 ans)			TAUX D'EMPLOI (population active occupée / population totale âgée de 15 à 64 ans)			TAUX DE CHOMAGE (actifs en chômage BIT / population active totale)		
		Hommes	Femmes	Total	Hommes	Femmes	Total	Hommes	Femmes	Total
Wallonie	2015	68,6	59,1	63,9	60,1	52,4	56,2	12,5	11,4	12,0
Bruxelles	2015	72,9	58,6	65,7	59,2	49,2	54,2	18,7	15,9	17,5
Flandre	2015	74,0	66,0	70,0	69,7	62,9	66,4	5,7	4,6	5,2
Belgique	2015	72,2	63,0	67,6	65,5	58,0	61,8	9,2	7,8	8,6

Source: Institut national de statistique. Statistiques sociales. Enquête sur les forces de travail 2015. Tableau T1.004

6. Taux de base par âge pour la Wallonie calculés sur la base de l'Enquête sur les forces de travail

(dernière mise à jour : Avril 2016, prochaine mise à jour : Avril 2017)

Ce sont les taux utilisés pour les comparaisons internationales, notamment par Eurostat.

		TAUX D'ACTIVITE (population active totale / population totale âgée de 15 à 64 ans)			TAUX D'EMPLOI (population active occupée / population totale âgée de 15 à 64 ans)			TAUX DE CHOMAGE (actifs en chômage BIT / population active totale)		
		Hommes	Femmes	Total	Hommes	Femmes	Total	Hommes	Femmes	Total
2013	15-24 ans	32,7	25,3	29,1	21,4	17,6	19,5	34,7	30,3	32,8
	25-49 ans	89,6	79,3	84,5	80,5	70,6	75,6	10,2	11,0	10,5
	50-64 ans	60,9	46,4	53,5	57,0	43,4	50,1	6,4	6,4	6,4
	15-64 ans	69,9	58,9	64,4	61,9	52,5	57,0	11,4	11,4	11,4

Source: Institut national de statistique. Statistiques sociales. Enquête sur les forces de travail 2013.

		TAUX D'ACTIVITE (population active totale / population totale âgée de 15 à 64 ans)			TAUX D'EMPLOI (population active occupée / population totale âgée de 15 à 64 ans)			TAUX DE CHOMAGE (actifs en chômage BIT / population active totale)		
		Hommes	Femmes	Total	Hommes	Femmes	Total	Hommes	Femmes	Total
2014	15-24 ans	29,7	26,4	28,1	20,0	18,1	19,0	32,7	31,5	32,1
	25-49 ans	88,9	79,2	84,1	78,1	71,3	74,7	12,2	10,0	11,2
	50-64 ans	60,6	47,8	54,1	55,8	44,5	50,1	7,9	6,9	7,5
	15-64 ans	68,9	59,5	64,2	60,1	52,9	56,5	12,8	11,0	12,0

Source: Institut national de statistique. Statistiques sociales. Enquête sur les forces de travail 2014.

		TAUX D'ACTIVITE (population active totale / population totale âgée de 15 à 64 ans)			TAUX D'EMPLOI (population active occupée / population totale âgée de 15 à 64 ans)			TAUX DE CHOMAGE (actifs en chômage BIT / population active totale)		
		Hommes	Femmes	Total	Hommes	Femmes	Total	Hommes	Femmes	Total
2015	15-24 ans	29,9	24,7	27,3	19,6	17,4	18,5	34,4	29,5	32,2
	25-49 ans	87,6	78,0	82,8	77,2	69,4	73,3	11,8	11,1	11,5
	50-64 ans	62,0	49,4	55,6	57,4	46,0	51,6	7,3	6,9	7,1
	15-64 ans	68,6	59,1	63,9	60,1	52,4	56,2	12,5	11,4	12,0

Source: Institut national de statistique. Statistiques sociales. Enquête sur les forces de travail 2015.

III. Bénéficiaires du revenu d'intégration

1. Evolution du nombre annuel des bénéficiaires du revenu d'intégration sociale (RIS) par région et province

(Dernière mise à jour : 28 octobre 2016)

Province / Région	Bénéficiaires du revenu d'intégration pour lesquels il y a eu une intervention de l'Etat dans le cadre de la loi du 26 mai 2002														
	2001	2002	2003	2004	2005	2006	2007	2008	2009	2010	2011	2012	2013	2014	2015
Région de Bruxelles-Capitale	19.572	24.567	27.549	29.943	31.268	32.281	33.949	35.328	38.348	40.045	39.788	40.822	42.805	44.596	48.229
Région flamande	38.732	41.624	42.910	41.280	40.453	40.786	40.792	42.376	46.785	47.616	44.859	43.597	45.524	46.422	50.300
province d'Anvers	14.118	15.593	16.320	15.280	14.434	14.504	14.025	14.006	15.314	15.259	14.234	14.039	14.534	15.291	17.142
province du Brabant flamand	4.040	4.370	4.693	4.746	4.877	4.949	5.164	5.422	5.855	6.080	5.828	5.757	6.116	6.122	6.678
province de Flandre occidentale	7.820	7.910	7.618	7.161	6.904	6.887	6.622	6.923	7.796	7.854	7.587	7.578	8.107	8.090	8.357
province de Flandre orientale	9.998	10.783	11.117	10.962	11.045	11.214	11.647	12.522	13.913	14.380	13.371	12.440	12.738	12.894	13.663
province de Limbourg	2.756	2.968	3.162	3.131	3.193	3.232	3.334	3.503	3.907	4.043	3.839	3.783	4.029	4.025	4.460
Région wallonne	50.178	52.970	53.069	53.273	53.849	56.165	58.221	61.166	67.294	70.457	71.281	72.665	75.010	77.353	89.626
<i>Dont Communauté germanophone</i>	723	827	849	873	873	892	901	1.017	1.095	1.192	1.183	1.160	1.222	1.200	1.295
province du Brabant wallon	2.953	3.197	3.147	3.159	3.172	3.138	3.153	3.191	3.444	3.618	3.564	3.619	3.703	3.764	4.273
province de Hainaut	20.349	20.835	20.566	20.066	19.974	20.773	22.472	24.038	27.560	28.995	30.152	30.757	31.319	32.074	37.772
province de Liège	17.813	19.548	19.955	20.580	21.216	22.435	22.794	23.850	25.449	26.316	25.969	26.086	27.093	28.151	32.441
province de Luxembourg	2.751	2.859	2.786	2.721	2.825	2.976	2.948	3.066	3.208	3.318	3.417	3.649	3.812	3.854	4.229
province de Namur	6.312	6.531	6.615	6.747	6.662	6.843	6.854	7.021	7.633	8.210	8.179	8.554	9.083	9.510	10.911
Royaume	108.482	119.161	123.528	124.496	125.570	129.232	132.962	138.870	152.427	158.118	155.928	157.084	163.339	168.371	188.155

Source : S.P.P. Intégration Sociale

2. Evolution du nombre annuel d'étudiants bénéficiaires du revenu d'intégration sociale (RIS) par région et province

(Dernière mise à jour : 28 octobre 2016)

Province / Région	Etudiants bénéficiaires du revenu d'intégration pour lesquels il y a eu une intervention de l'Etat dans le cadre de la loi du 26 mai 2002														
			2003	2004	2005	2006	2007	2008	2009	2010	2011	2012	2013	2014	2015
Région de Bruxelles-Capitale			1.272	1.832	2.332	2.831	3.143	3.463	3.776	4.233	4.555	4.760	5.572	6.024	6.790
Région flamande			1.784	2.040	2.671	3.206	3.361	3.504	3.958	4.116	4.070	4.006	4.105	4.295	4.540
province d'Anvers			400	493	651	834	851	847	911	932	919	930	978	1.099	1.177
province du Brabant flamand			231	275	350	418	462	490	562	606	648	664	657	684	685
province de Flandre occidentale			358	353	453	572	593	605	754	790	768	745	811	830	841
province de Flandre orientale			720	811	1.075	1.214	1.274	1.342	1.495	1.527	1.456	1.385	1.347	1.386	1.512
province de Limbourg			75	108	142	168	181	220	236	261	279	282	312	296	325
Région wallonne			4.542	5.367	6.151	6.947	7.485	7.833	8.287	8.793	9.040	9.339	9.806	10.320	11.419
<i>Dont Communauté germanophone</i>			22	29	44	44	46	67	102	146	162	162	162	156	158
province du Brabant wallon			148	182	294	379	439	469	517	578	573	623	661	707	724
province de Hainaut			1.649	1.941	2.358	2.809	3.016	3.141	3.436	3.645	3.830	3.913	4.086	4.323	4.856
province de Liège			1.911	2.228	2.471	2.654	2.823	3.017	3.107	3.312	3.359	3.366	3.488	3.645	4.008
province de Luxembourg			239	296	313	355	411	381	397	376	375	430	442	420	485
province de Namur			595	720	715	750	796	825	830	882	903	1.007	1.129	1.225	1.346
Royaume			7.598	9.239	11.154	12.984	13.989	14.800	16.021	17.142	17.665	18.105	19.483	20.639	22.749

Source : S.P.P. Intégration Sociale

