

2017-02-10

PERSCOMMUNIQUÉ

 Links: [Publicatie](#) [NBB.Stat](#) [Algemene informatie](#)

Het Instituut voor de Nationale Rekeningen (INR) publiceert vandaag, 10 februari 2017, de eerste regionale resultaten m.b.t. de economische groei, de werkgelegenheid en de beloning van werknemers voor 2015 samen met de volledige regionale rekeningen voor de periode 2003-2014, inclusief de consumptieve bestedingen per institutionele sector en de gezinsbesparingen.

De resultaten zijn coherent met de in oktober 2016 gepubliceerde nationale rekeningen en kunnen worden geconsulteerd via de gegevensbank NBB.Stat. De aanpassingen en de belangrijkste resultaten zijn in detail toegelicht in de publicatie.

2015: Economische groei versnelde in Brussel en vertraagde in Vlaanderen en in Wallonië

Volgens de eerste ramingen voor 2015 bedroeg de economische groei in Vlaanderen 2,1 %, in Wallonië 0,9 % en in Brussel 0,6 %. Enkel in Brussel kwam hij hoger uit (0,2 procentpunt) dan in 2014. De economische groei vertraagde het sterkst (-0,5 procentpunt) in Wallonië; in Vlaanderen was dat -0,1 procentpunt.

Bedrijfstakken met de grootste impact op de groei van de bruto toegevoegde waarde naar volume per gewest in 2015 (in procentpunt)

Bedrijfstak	Brussel	Vlaanderen	Wallonië
Industrie (C)	0,72	0,80	-0,06
waarvan: Vervaardiging van geraffineerde aardolieproducten (CD)	0,84	0,28	0,00
Vervaardiging van chemische producten (CE)	0,01	0,39	0,11
Vervaardiging van farmaceutische grondstoffen en producten (CF)	0,00	-0,07	-0,37
Vervaardiging van metalen in primaire vorm en van producten van metaal, excl. machines en apparaten (CH)	0,01	0,28	0,31
Rechtskundige en boekhoudkundige diensten, hoofdkantoren, adviesbureaus, architecten en ingenieurs, technische testen en toetsen (MA)	0,40	0,24	0,10
Financiële activiteiten en verzekeringen (KK)	-0,36	0,06	0,07
Groot- en detailhandel, reparatie van auto's en motorfietsen (GG)	-0,27	0,26	0,26
Bouwnijverheid (FF)	0,06	0,25	0,07
Administratieve en ondersteunende activiteiten (NN)	-0,03	0,18	0,10
pm.: totale groei (%)	0,6	2,1	0,9
waarvan: bijdrage overheidssector	-0,01	-0,01	-0,02
bijdrage privésector	0,65	2,11	0,94

Bron: INR

In Brussel werd de economische groei in 2015 vooral gedragen door de industrie (C) – in het bijzonder door de aardolieraffinage¹ (CD) – en de diverse zakelijke dienstverlening (MA). De financiële activiteiten en verzekeringen (KK) en de handel (GG) waren de bedrijfstakken met de grootste negatieve groeibijdragen.

De industrie (C) – vooral de chemische nijverheid (CE), de aardolieraffinage (CD) en de metaal- en metaalverwerkende nijverheid (CH) - droeg het meest bij tot de economische groei in Vlaanderen. Ook de handel (GG), de bouwnijverheid (FF), de diverse zakelijke dienstverlening (MA) en de administratieve en ondersteunende activiteiten (NN) leverden een significante bijdrage. Niettegenstaande de bruto toegevoegde waarde naar volume in 2015 in een aantal bedrijfstakken daalde, was er geen enkele die de economische groei wezenlijk naar beneden trok.

¹ In Brussel is er een onderneming die eigenaar is van de aangekochte en verkochte goederen, maar die de verwerking van de grondstoffen in maakloonwerk laat uitvoeren door een in een ander arrondissement gevestigde onderneming van dezelfde groep.

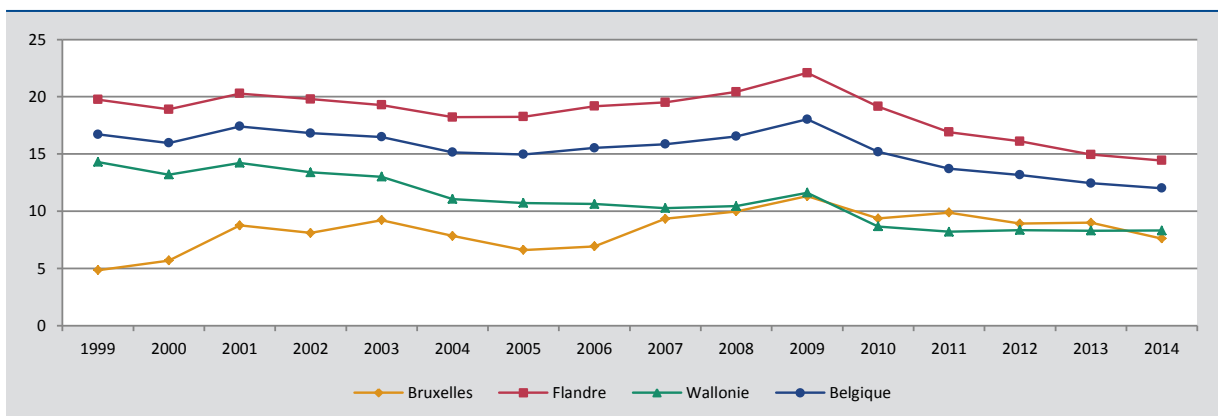
In Wallonië droeg de handel (GG) het meest bij tot de economische groei. De industrie in haar geheel (C) stagneerde. De metaal- en metaalverwerkende nijverheid (CH) leverde een mooie groeibijdrage, maar die werd volledig teniet gedaan door de negatieve bijdrage van de farmaceutische nijverheid (CF). Geen enkele andere bedrijfstak leverde een essentiële bijdrage tot de wijziging van de economische activiteit, in positieve noch in negatieve zin.

De groei van het aantal werkzame personen zette zich in 2015 overal door (Brussel 0,3 %; Vlaanderen 1,1 %; Wallonië 0,9 %), maar in Brussel viel de stijging wel iets lager uit (-0,2 procentpunt) dan in 2014 door de daling van het aantal loontrekkenden in dat gewest (-0,1 %). De beloning van werknemers nam er amper toe t.o.v. 2014 (+0,0 %). In Vlaanderen lag de groei van de totale loonsom (1,1 %) lager dan in 2014 (-0,7 procentpunt) en in Wallonië (0,9 %) iets hoger (+0,3 procentpunt) dan in 2014.

2014: Bruto-spaarquote van de gezinnen daalde in Brussel en in Vlaanderen en bleef stabiel in Wallonië

Het bruto-beschikbaar inkomen van de gezinnen nam in 2014 in Brussel met 0,9 % toe, in Vlaanderen met 0,8 % en in Wallonië met 0,7 %. De groei van de finale consumptieve bestedingen van de gezinnen vertoonde grotere verschillen per gewest. In Brussel bedroeg hij 2,5 %, in Vlaanderen 1,5 % en in Wallonië 0,8 %. Hieruit resulteerde een daling van de bruto-besparingen van de huishoudens in Brussel (-14,6 %) en in Vlaanderen (-2,5 %) en een lichte toename in Wallonië (+0,8 %). In 2014 kwam de bruto-spaarquote van de Brusselse gezinnen op 7,6 % uit, die van de Vlaamse huishoudens op 14,4 % en die van Waalse gezinnen op 8,3 %. In Brussel en in Vlaanderen lag de bruto-spaarquote daarmee lager dan in 2013; in Wallonië bleef ze stabiel.

GRAFIEK BRUTOSPAARQUOTE VAN DE HUISHOUDENS¹ (IN %)



Bron: INR

1 brutobesparingen / (bruto beschikbaar inkomen + correctie voor mutaties in de pensioenrechten van de huishoudens)

De tabel op de volgende pagina's bevat voor de laatste drie jaren de sleutelvariabelen uit de regionale rekeningen.

Sleutelvariabelen van de regionale rekeningen

	In absolute cijfers (€ miljoen of aantal personen)	Aandeel van elk gewest in het Rijk (%)	Veranderingspercentages t.o.v. het voorgaande jaar		
	2014	2014	2013	2014	2015 (v)
Bruto toegevoegde waarde tegen basisprijzen, tegen lopende prijzen (volgens werkplaats)					
Brussels Hoofdstedelijk Gewest	65 648,1	18,3	0,3	1,8	1,7
Vlaams Gewest	209 216,5	58,4	1,4	2,6	3,0
Waals Gewest	83 372,5	23,3	0,6	2,1	1,8
Extraregionaal gebied	240,8	0,1	1,7	-0,7	1,0
Het Rijk	358 477,9	100,0	1,0	2,4	2,5
Bruto toegevoegde waarde tegen basisprijzen, in volume - referentiejaar 2014 (volgens werkplaats) - Economische groei					
Brussels Hoofdstedelijk Gewest	65 648,1	18,3	-1,1	0,4	0,6
Vlaams Gewest	209 216,5	58,4	0,5	2,2	2,1
Waals Gewest	83 372,5	23,3	-0,9	1,4	0,9
Extraregionaal gebied	240,8	0,1	-3,2	1,7	-0,3
Het Rijk	358 477,9	100,0	-0,1	1,7	1,6
Aantal loontrekkenden (volgens werkplaats)					
Brussels Hoofdstedelijk Gewest	616 217	16,2	-0,3	0,2	-0,1
Vlaams Gewest	2 189 910	57,6	-0,5	0,6	1,0
Waals Gewest	994 664	26,2	-0,7	-0,3	0,9
Extraregionaal gebied	2 641	0,1	-4,4	1,3	-0,8
Het Rijk	3 803 432	100,0	-0,5	0,3	0,8
Aantal zelfstandigen (volgens werkplaats)					
Brussels Hoofdstedelijk Gewest	75 747	10,0	1,3	2,7	3,3
Vlaams Gewest	459 496	60,8	0,5	0,8	1,5
Waals Gewest	220 501	29,2	1,1	0,6	0,9
Het Rijk	755 744	100,0	0,8	0,9	1,5
Totaal werkzame personen (volgens werkplaats)					
Brussels Hoofdstedelijk Gewest	691 964	15,2	-0,1	0,5	0,3
Vlaams Gewest	2 649 406	58,1	-0,4	0,7	1,1
Waals Gewest	1 215 165	26,7	-0,4	-0,2	0,9
Extraregionaal gebied	2 641	0,1	-4,4	1,3	-0,8
Het Rijk	4 559 176	100,0	-0,3	0,4	0,9
Beloning van werknemers (volgens werkplaats)					
Brussels Hoofdstedelijk Gewest	39 397,2	19,2	1,9	0,9	0,0
Vlaams Gewest	115 679,1	56,5	1,8	1,8	1,1
Waals Gewest	49 539,1	24,2	2,2	0,6	0,9
Extraregionaal gebied	216,4	0,1	1,8	-0,7	0,5
Het Rijk	204 831,8	100,0	1,9	1,3	0,9
Bruto-investeringen in vaste activa (volgens werkplaats)					
Brussels Hoofdstedelijk Gewest	13 027,9	14,2	4,2	9,1	n.b.
Vlaams Gewest	57 275,0	62,4	-0,6	5,4	n.b.
Waals Gewest	21 418,5	23,3	-3,9	3,6	n.b.
Extraregionaal gebied	39,6	0,0	41,5	-2,5	n.b.
Het Rijk	91 761,0	100,0	-0,8	5,5	n.b.
Primair inkomen van huishoudens (netto) (volgens woonplaats)					
Brussels Hoofdstedelijk Gewest	24 854,5	9,3	1,7	1,0	n.b.
Vlaams Gewest	167 695,1	62,6	1,2	0,9	n.b.
Waals Gewest	75 314,9	28,1	1,3	0,8	n.b.
Extraregionaal gebied	101,9	0,0	1,0	-0,4	n.b.
Het Rijk	267 966,4	100,0	1,3	0,8	n.b.
Beschikbaar inkomen van huishoudens (netto) (volgens woonplaats)					
Brussels Hoofdstedelijk Gewest	19 759,1	9,5	1,2	0,9	n.b.
Vlaams Gewest	127 646,4	61,2	0,6	0,7	n.b.
Waals Gewest	61 141,9	29,3	0,8	0,7	n.b.
Extraregionaal gebied	98,2	0,0	1,2	-0,4	n.b.
Het Rijk	208 645,6	100,0	0,7	0,7	n.b.

	In absolute cijfers (€ miljoen of aantal personen)	Aandeel van elk gewest in het Rijk (%)	Veranderingspercentages t.o.v. het voorgaande jaar		
	2014	2014	2013	2014	2015 (v)
Beschikbaar inkomen van huishoudens (bruto) (volgens woonplaats)					
Brussels Hoofdstedelijk Gewest	21 717,6	9,6	1,3	0,9	n.b.
Vlaams Gewest	139 116,6	61,4	0,8	0,8	n.b.
Waals Gewest	65 658,1	29,0	0,9	0,7	n.b.
Extraregionaal gebied	98,2	0,0	1,2	-0,4	n.b.
Het Rijk	226 590,5	100,0	0,8	0,8	n.b.
Finale consumptieve bestedingen van huishoudens (volgens woonplaats)					
Brussels Hoofdstedelijk Gewest	20 342,8	10,1	1,3	2,5	n.b.
Vlaams Gewest	120 841,5	59,8	2,2	1,5	n.b.
Waals Gewest	60 903,0	30,1	1,0	0,8	n.b.
Extraregionaal gebied	95,1	0,0	2,2	0,3	n.b.
Het Rijk	202 182,4	100,0	1,7	1,4	n.b.
Bruto-besparingen van huishoudens (volgens woonplaats)					
Brussels Hoofdstedelijk Gewest	1 677,0	6,1	2,4	-14,6	n.b.
Vlaams Gewest	20 391,2	73,9	-6,5	-2,5	n.b.
Waals Gewest	5 514,8	20,0	0,4	0,8	n.b.
Extraregionaal gebied	3,0	0,0	-20,2	-16,9	n.b.
Het Rijk	27 586,1	100,0	-4,7	-2,7	n.b.
Finale consumptieve bestedingen van de overheid (volgens woonplaats tegenpartij)					
Brussels Hoofdstedelijk Gewest	10 237,3	10,5	1,9	1,5	n.b.
Vlaams Gewest	55 707,1	57,3	2,1	1,5	n.b.
Waals Gewest	31 243,8	32,1	1,9	1,0	n.b.
Extraregionaal gebied	-	-	-	-	n.b.
Het Rijk	97 188,2	100,0	2,0	1,4	n.b.
Finale consumptieve bestedingen van de instellingen zonder winstoogmerk t.b.v. de huishoudens (volgens woonplaats tegenpartij)					
Brussels Hoofdstedelijk Gewest	522,6	10,3	-3,6	2,5	n.b.
Vlaams Gewest	2 893,1	57,2	-4,2	2,1	n.b.
Waals Gewest	1 644,8	32,5	-4,3	2,3	n.b.
Extraregionaal gebied	-	-	-	-	n.b.
Het Rijk	5 060,5	100,0	-4,2	2,2	n.b.
Gemiddelde bevolking (volgens woonplaats)					
Brussels Hoofdstedelijk Gewest	1 159 061	10,4	1,6	1,1	0,9
Vlaams Gewest	6 396 282	57,5	0,6	0,5	0,5
Waals Gewest	3 569 693	32,1	0,5	0,4	0,4
Extraregionaal gebied	-	-	-	-	-
Het Rijk	11 125 035	100,0	0,7	0,5	0,5

Bron: INR

Technische nota*Versie van het RSZ-vestigingenbestand*

Voor de raming van het laatste jaar, in casu 2015, werd gebruik gemaakt van het RSZ-vestigingenbestand van het jaar 2015. In de bedrijfstakken waarvoor in belangrijke mate een beroep gedaan wordt op informatie van de RSZPPO werd integraal de structuur van 2014 overgenomen.

Structureffect van revisies in de nationale cijfers

De regionale rekeningen zijn coherent met de september 2016-versie van de nationale rekeningen, gepubliceerd in oktober 2016. Wijzigingen in de nationale cijfers t.o.v. vroegere versies hebben een verschillende impact per gewest omdat de bedrijfstakken een verschillend gewicht hebben in het totaal per gewest (= structureffect).