

En 2013, une nouvelle batterie de questions portant sur l'opinion que peuvent avoir les wallons par rapport au développement de politiques publiques a été ajoutée au questionnaire BSW.

1. La mise en œuvre de plans d'action, Wallonie, 2013

Tout d'abord, des questions générales sur les rôles et les responsabilités du Gouvernement wallon ont été posées aux citoyens. Ainsi à la question : « Dans quelle mesure estimez-vous important que le gouvernement wallon développe des plans d'action ou des dispositifs pour la population ? », le citoyen wallon considère largement, comme le montre le tableau ci-dessous, que le développement des plans d'action ou des dispositifs pour la population est important (95 %, si on regroupe les personnes qui le jugent « très important » et celles qui le jugent « plutôt important »).

Distribution des avis des citoyens quant à l'importance des rôles et des responsabilités du Gouvernement wallon, Wallonie, 2013, en %, n= 1242					
	Très important	Plutôt important	Plutôt pas important	Pas important du tout	Total
Le développement des plans d'action ou des dispositifs pour la population.	43	52	4	1	100
Le fait d'informer la population de la mise en œuvre de ces plans d'action.	56	40	3	1	100
Le fait d'informer la population sur les résultats de ces plans d'action.	61	36	2	1	100

Source : IWEPS, Enquête BSW 2013 - Calculs : IWEPS

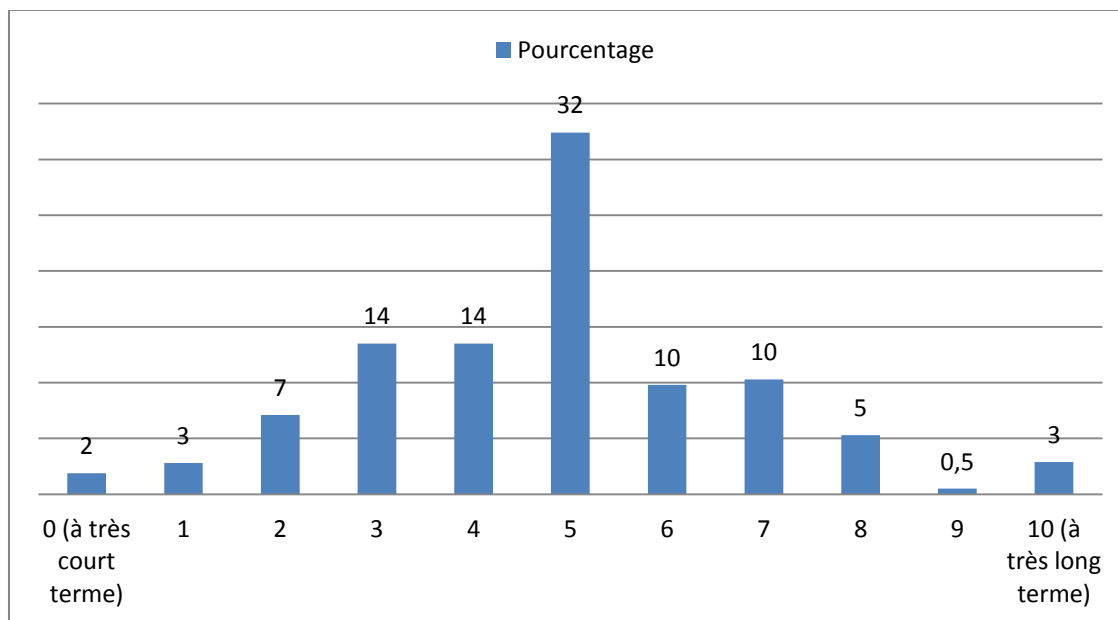
En outre, les résultats montrent **que l'information est un aspect important aux yeux du citoyen wallon**, et cela que ce soit vis-à-vis de la mise en œuvre des plans d'action, ou vis-à-vis des résultats de ceux-ci (respectivement, 96 % et 97%). Il est donc indéniable que ce sont des domaines importants dans l'opinion publique.

En lien avec la mise en œuvre des plans d'action au sein d'une région, nous avons voulu savoir quel est, selon le citoyen, le temps nécessaire pour pouvoir apprécier les résultats d'une politique exécutée par un gouvernement.

Le graphique ci-dessous révèle que **presque un citoyen wallon sur trois estime qu'il faut un bon entre-deux (32%) pour observer les résultats des politiques mises en œuvre. Quatre citoyens sur dix (39 %, qui ont choisi entre 0 et 4) sont d'opinion qu'une politique devrait plutôt porter des**

résultats à court terme, contre 29 % à long terme (proportion des citoyens qui ont choisi entre 6 et 10).

Distribution des avis des citoyens wallons quant au délai nécessaire pour l'émergence de résultats des politiques, Wallonie, 2013, en % (n=1 242 individus)



Source : IWEPS, Enquête BSW 2013 – Calculs : IWEPS

Remarque : le total n'est pas toujours égal à 100 en raison des arrondis.

2. Le Plan Marshall 2.Vert¹

Si l'on se tourne maintenant plus spécifiquement vers le Plan Marshall 2.Vert, on peut alors s'interroger sur l'importance que ceux-ci accordent à sa mise en œuvre. **Tout d'abord, les données du Baromètre social de la Wallonie recueillies en 2013 révèlent que 40% des citoyens interrogés déclarent ne pas connaître le Plan Marshall 2.Vert.**

60% des Wallons et des Wallonnes ont donc exprimé leur avis concernant l'importance de la mise en œuvre du Plan Marshall 2.Vert.

Par ailleurs, comme nous l'avons constaté précédemment en ce qui concerne l'importance de la mise en œuvre de plans d'actions au niveau de la Wallonie, **les citoyens interrogés estiment très largement que la mise en œuvre du Plan Marshall 2.Vert est « très importante » ou « plutôt importante ».** Seuls 7 % estiment que sa mise en œuvre n'est – plutôt – pas importante.

¹ Le rapport final du Plan Marshall 2.Vert est accessible en ligne à l'adresse suivante : http://www.iweps.be/sites/default/files/pm2.v_-_rapport_evaluation_globale.pdf
Personne contact à l'IWEPS pour le Plan Marshall 2.Vert : Mathieu Mosty, m.mosty@iweps.be

Distribution des avis des citoyens wallons quant à l'importance de la mise en œuvre du plan d'action « Plan Marshall 2.Vert », Wallonie, 2013, en % (n= 1 242 individus)

Le citoyen estime la mise en œuvre du Plan Marshall 2.Vert...	Pourcentage
Très importante	18
Plutôt importante	35
Plutôt pas importante	5
Pas importante du tout	2
Ne connaît pas le Plan Marshall 2.Vert	38
Ne sais pas / Refus	2
Total	100

Source : IWEPS, Enquête BSW 2013 - Calculs : IWEPS

Remarque : le total n'est pas toujours égal à 100 en raison des arrondis.

Se pose ensuite la question de savoir si les Wallons estiment avoir été suffisamment informés des actions mises en œuvre ainsi que des résultats du Plan Marshall 2.Vert.

Sur ce point, les deux enquêtes de 2012 et 2013 révèlent que **d'une manière générale la population ne se sent pas suffisamment informée sur le Plan Marshall 2.Vert et, dans une moindre mesure, peu concernée**. L'hypothèse qui avait été formulée en 2012 doit être répétée pour 2013 : il se peut qu'une proportion de la population connaisse malgré tout une ou des mesures qui composent le plan (par exemple, le Plan Langues), mais qu'elle ne fasse pas nécessairement le lien entre l'enveloppe (c'est-à-dire le Plan Marshall 2.Vert) et son contenu (c'est-à-dire les mesures du Plan Marshall 2.Vert).

Plus spécifiquement, en 2013, il a également été demandé aux répondants de dire, d'une part, si selon eux **l'ensemble de la population wallonne** est concernée par le Plan Marshall 2.Vert et, d'autre part, si **eux-mêmes** se sentent concernés.

Estimez-vous que l'ensemble de la population wallonne est / vous êtes concerné(e) par le Plan Marshall 2.Vert ? Wallonie, 2013, en % (n=1242)		
	L'ensemble de la population wallonne	Le citoyen wallon lui-même
Oui, tout à fait	13	7
Plutôt oui	40	31
Plutôt non	20	24
Non, pas du tout	7	21
Ne sais pas/ Refus	21	17
Total	100	100

Source : IWEPS, Enquête BSW 2013 - Calculs : IWEPS

Rem : le total n'est pas toujours égal à 100 en raison des arrondis.

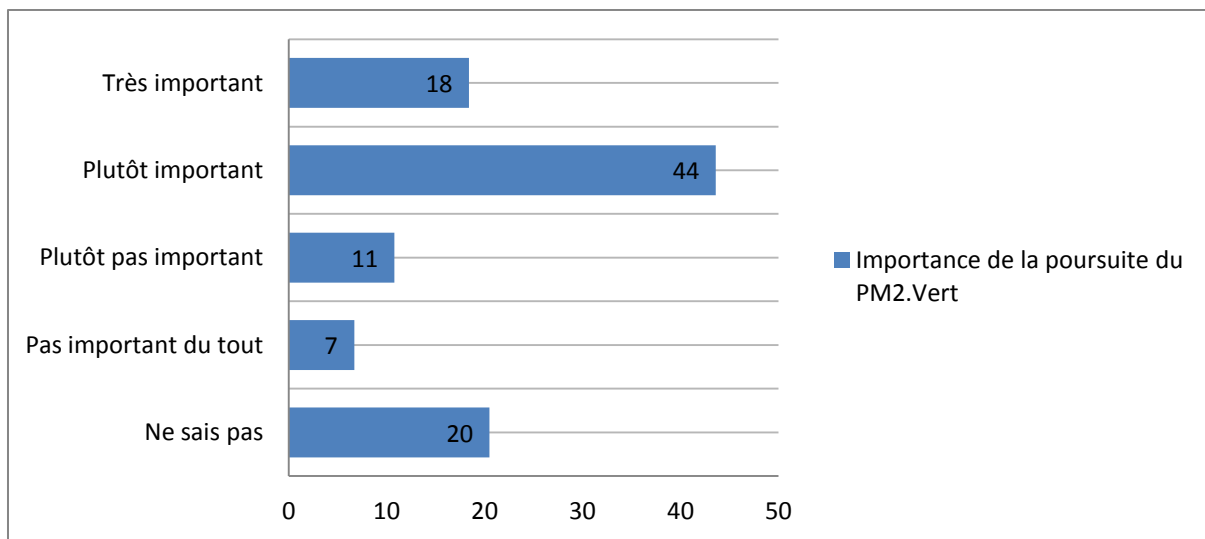
Le tableau ci-dessus montre que moins de la moitié des Wallons (38%) se sent concerné par le Plan Marshall 2.Vert. Quant à leur avis sur l'ensemble de la population, ils sont un peu plus de la moitié (53 %) à considérer que l'ensemble de la population wallonne est concernée par le Plan. On peut observer au passage un taux de « ne sais pas » et de refus élevé pour cette question (environ un Wallon sur cinq).

On fera toutefois remarquer que si 38 % des individus affirment ne pas connaître le Plan Marshall 2.Vert (voir résultats précédents), seuls 21 % d'entre eux ne se positionnent pas sur cette question. Ce qui signifie que même lorsqu'ils ne connaissent pas le Plan Marshall 2.Vert dans son contenu, les citoyens ont cependant un avis à donner en ce qui concerne l'impact de ce type de plan d'action au sein de la population ou sur leur propre trajectoire.

3. La poursuite du Plan Marshall par le prochain Gouvernement ?

Enfin, à la question « Dans quelle mesure estimez-vous important ou non que le Plan Marshall 2.Vert soit poursuivi par le prochain gouvernement ? », **en 2013, plus de 6 citoyens wallons sur 10 répondent positivement (62 %), contre 18% qui considèrent que le plan ne doit pas être poursuivi (« plutôt pas important » et « pas du tout important »).** Ici aussi, on peut noter que 20 % des personnes interrogées indiquent qu'elles ne savent pas se prononcer.

Distribution des réponses des citoyens à la question : « Dans quelle mesure estimez-vous important ou non que le Plan Marshall2.Vert soit poursuivi par les prochain Gouvernement ? », Wallonie, 2013, en % (n = 1242)



Source : IWEPS, Enquête BSW 2013 - Calculs : IWEPS