



**Séries statistiques du marché du  
travail en Wallonie**

---

**Février 2016**

## Préalable méthodologique

Définir le chômage n'est pas simple. Cela suppose en effet un découpage de la population en trois catégories : les actifs occupés, les inactifs et les chômeurs. Or, des franges de plus en plus importantes de la population se trouvent dans des positions intermédiaires entre l'emploi, l'inactivité et le chômage.

Le Bureau international du Travail (BIT) désigne comme « chômeurs » les personnes ayant dépassé un âge spécifié qui, au cours d'une période de référence, étaient :

- a) sans travail,
- b) disponibles pour travailler,
- c) à la recherche d'un travail.

Cependant, même en s'accordant sur une définition du chômage, il existe plusieurs mesures de ce phénomène, car il existe plusieurs sources de données.

A travers le monde, on utilise à l'heure actuelle deux méthodes principales pour mesurer le chômage : la prise en compte des chômeurs déclarés auprès de l'administration du travail et l'enquête à intervalles réguliers auprès d'échantillons représentatifs de la population (dans tous les pays de l'Union européenne, il s'agit de l'Enquête sur les forces de travail).

L'enquête sur les forces de travail permet de se conformer au mieux aux critères du BIT (puisqu'on pose directement les questions : avez-vous un emploi ? Si non, en cherchez-vous un ? Si oui, êtes vous disponible pour travailler ?). Elle est utilisée par les organismes internationaux pour le calcul du taux de chômage comparable entre pays. En 2010, la Wallonie comptait 170 555 chômeurs au sens du BIT.

Au niveau administratif, il existe deux sources de données. D'une part, le Forem et l'ADG (pour la partie germanophone) comptabilisent les chômeurs sur la base des inscriptions comme demandeurs d'emploi ; d'autre part, l'ONEM les comptabilise sur la base du paiement des allocations de chômage.

A partir de ces deux sources, il existe plusieurs interprétations de la définition du chômage.

En Belgique, les statistiques administratives les plus proches des recommandations du BIT sont celles des demandeurs d'emploi inoccupés inscrits (DEI). Elles comprennent :

- Les chômeurs complets non liés par un contrat de travail et bénéficiant d'allocations de chômage ou d'attente, et qui sont inscrits comme demandeurs d'un emploi à temps plein. Il s'agit soit de travailleurs dont le contrat de travail a pris fin, ils perçoivent des allocations de chômage sur la base de prestations de travail ; soit de jeunes qui bénéficient d'allocations sur la base des études après avoir accompli une période de stage. Au Forem, ils sont dénommés demandeurs d'emploi demandeurs d'allocation (DEDA), à l'ONEM ce sont les chômeurs complets indemnisés demandeurs d'emploi (CCIde) ;
- Les jeunes demandeurs d'emploi pendant leur stage d'attente (avant qu'ils aient droit aux allocations) ;
- Les demandeurs d'emploi qui doivent s'inscrire obligatoirement, mais qui n'ont pas droit à des allocations payées par l'ONEM. Il s'agit de certains chômeurs complets exclus temporairement du bénéfice des allocations de chômage, durant la durée de leur exclusion, de demandeurs d'emploi présentés par les CPAS ou par l'AWHIP ;

-Les demandeurs d'emploi inoccupés et librement inscrits. Il s'agit de demandeurs d'emploi non indemnisés parce qu'ils n'ont pas droit aux allocations, et qui ne sont pas occupés dans un emploi. Ils ne doivent pas obligatoirement être inscrits comme demandeurs d'emploi, mais peuvent s'inscrire librement. Cette inscription devra alors être régulièrement confirmée par l'intéressé pour pouvoir être maintenue.

En Wallonie, on dénombre 252 560 DEI en 2010 et 244 959 DEI en 2011, selon le Forem et l'ADG. C'est ce chiffre qui est le plus souvent publié (notamment dans cette publication).

Le Forem publie également des chiffres pour la catégorie des DEDA+jeunes en stage d'attente : 215 083 chômeurs en 2011.

Par ailleurs l'ONEM publie le nombre de CCI-de : 199 096 en Wallonie en 2010 et 192 891 en 2011.

Enfin le Bureau fédéral du Plan utilise encore une autre définition afin d'avoir de longues séries de chômage sans rupture méthodologique pour l'estimation du modèle HERMREG. Au cours du temps, certains chômeurs ont été dispensés de l'inscription comme demandeur d'emploi (la catégorie la plus importante est celle des chômeurs âgés) ; ils ont alors été sortis de la catégorie des DEI créant un saut artificiel dans la série. Le BfP utilise donc une mesure qui neutralise ces effets. En 2010, en Wallonie, 282 600 chômeurs étaient recensés selon cette méthode et 280 300 en 2011.

Pour aller plus loin :

- IWEPS - Les chiffres clés de la Wallonie - N° 12 - Février 2012 - Chapitre 6 - pp 93 à 114

- IWEPS - Tendances économiques - N° 42 - Mars 2012 - Chapitre 3 - pp 38 à 43

- Les statistiques du Forem : <http://www.leforem.be/endirect/chiffres/chiffres-et-analyses/statistiques.html>

# TABLE DES MATIERES

## I. Données mensuelles du chômage

1. Graphique - Taux de croissance à un an d'écart	-----	1
2. Graphique - Taux de chômage et moyenne mobile	-----	2
3. Taux de chômage :		
A) Répartition géographique	-----	3
B) Evolution à un an et moyennes annuelles	-----	4
C) Ventilation par direction subrégionale et type d'études faites	-----	5
4. Demandeurs d'emploi inoccupés par la Wallonie et le Royaume	-----	6
5. Demandeurs d'emploi inoccupés et Jeunes travailleurs en stage d'attente pour la Wallonie	-----	7
6. Demandeurs d'emploi inoccupés :		
A) provinces de Brabant wallon et de Namur	-----	8
B) province du Hainaut	-----	9
C) province de Liège	-----	10
D) province de Luxembourg	-----	11
7. Demandeurs d'emploi inoccupés par direction subrégionale	-----	12
8. Demandeurs d'emploi inoccupés par sexe	-----	13
9. Demandeurs d'emploi inoccupés par durée d'inoccupation	-----	14
10. Demandeurs d'emploi inoccupés par âge	-----	15
11. Demandeurs d'emploi inoccupés par type d'études faites	-----	16
10. Demandeurs d'emploi inoccupés par branche d'activité d'origine		
A) Industrie	-----	17
B) Services	-----	18

## II. Données annuelles du marché du travail

1. Evolution de l'emploi par secteur et statut - ICN	-----	1
2. Evolution de l'emploi par secteur et région - ICN	-----	2
3. Evolution de l'emploi par secteur - ONSS	-----	3
4. Evolution de l'emploi indépendant par secteur - INASTI	-----	4
5. Taux de base par région calculés sur base de l'enquête sur les forces de travail	-----	5
6. Taux de base par âge pour la Wallonie calculés sur base de l'enquête sur les forces de travail	-----	6

## III. Bénéficiaires du revenu d'intégration

1. Evolution du nombre annuel de bénéficiaires du revenu d'intégration (RIS) par région et province	-----	1
2. Evolution du nombre annuel d'étudiants bénéficiaires du revenu d'intégration (RIS) par région et province	-----	2

# I. Données mensuelles du chômage

## Avertissement

*Suite à la suppression du contrôle du pointage communal le 15 décembre 2005, les statistiques du chômage connaissent une rupture marquée à partir de janvier 2006. La mise en œuvre progressive de la nouvelle méthodologie va impliquer des difficultés dans l'analyse des évolutions à un an mais également à un mois d'écart. Nous invitons le lecteur à interpréter avec la plus grande prudence les taux de croissance à un an d'écart publiés dans cette brochure pour 2006.*

*Avant 2006, les bureaux de pointage établissaient des listings de pointage sur la base de la présence ou non des chômeurs au contrôle communal. Ces listings de pointage permettaient aux organismes de placement régionaux d'actualiser leur base de données et d'établir des statistiques mensuelles du chômage.*

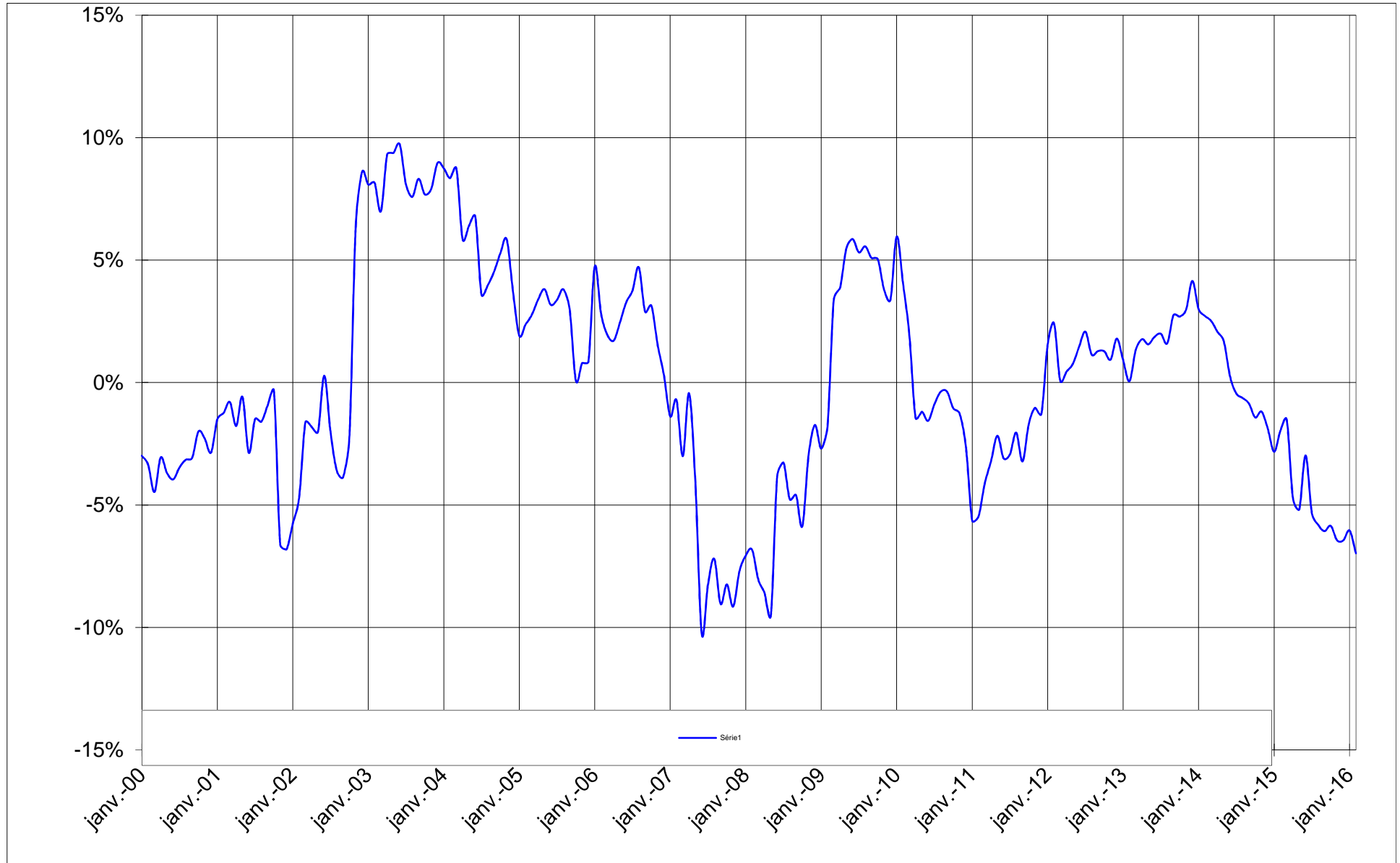
*Depuis 2006, une nouvelle procédure a été établie en concertation avec les différents organismes régionaux et le fédéral pour utiliser comme nouvelle source d'information les flux électroniques provenant du réseau des institutions de la sécurité sociale de la Banque Carrefour.*

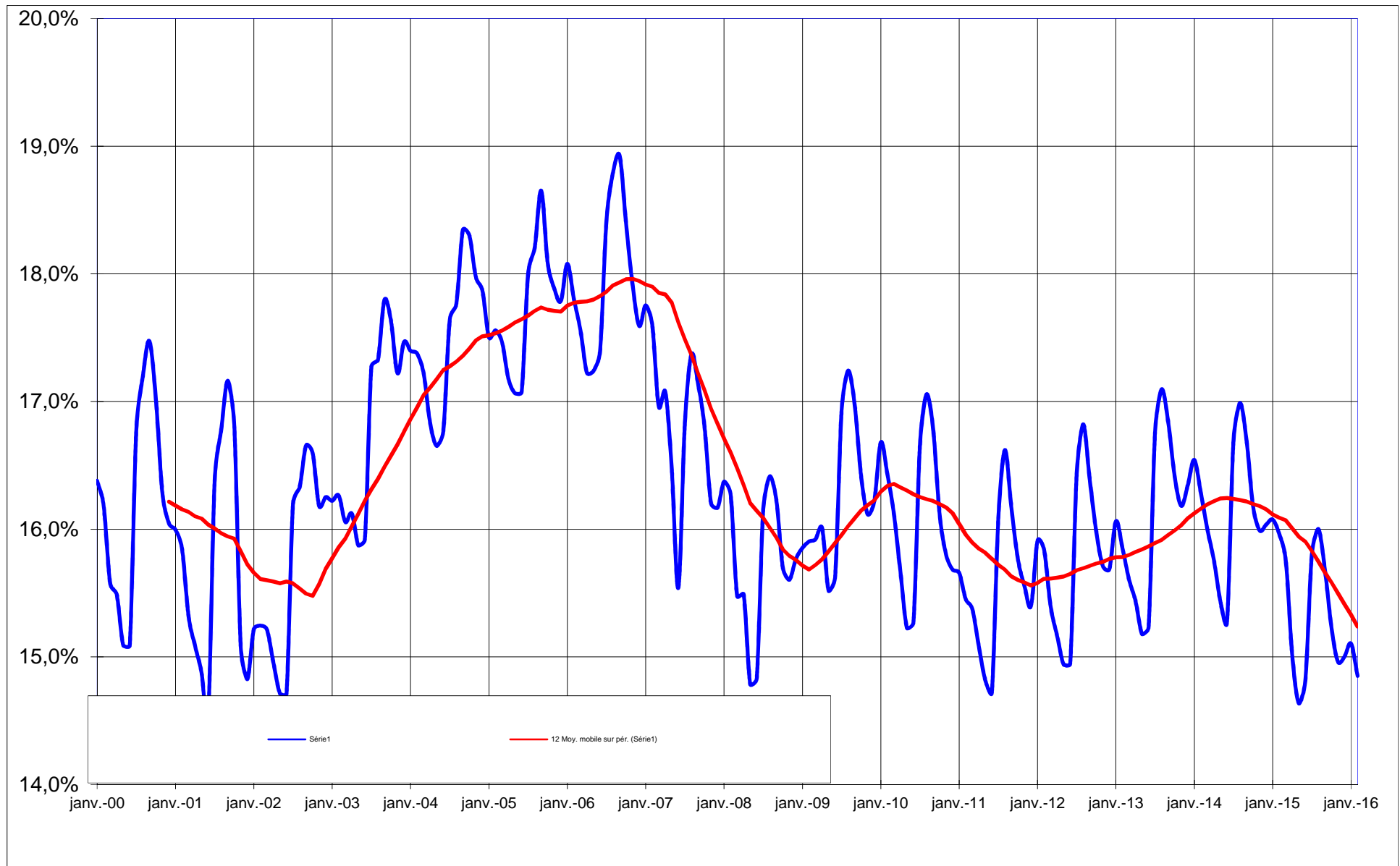
*Contrairement au passé, le Forem, Vdab et Orbem sont également informés des très courtes périodes de travail. Cette source permettra donc un meilleur suivi du nombre de demandeurs d'emploi sortis du chômage pour des raisons d'emploi. Les adaptations et améliorations qui seront apportées progressivement devront également permettre dans les mois à venir d'accroître la fiabilité et la précision de ces statistiques.*

---

Une méthodologie détaillée des statistiques du chômage est disponible dans le chapitre 4 de l'Annuaire statistique de la Wallonie - Module marché du travail. Le taux d'emploi, le taux de chômage et la croissance de l'emploi sont commentés dans le chapitre 6 des Chiffres clés de la Wallonie n° 12 (Février 2012). Ces publications sont téléchargeables sur notre site internet : <http://www.iweeps.be/publications-page>

1. Taux de croissance à un an d'écart





## Taux de chômage (1)

	Taux de chômage			DEI		
	févr-16	févr-15	variation en pp	févr-16	févr-15	variation en %
<b>WALLONIE</b>	<b>14,9</b>	<b>16,0</b>	<b>-1,1</b>	<b>233.572</b>	<b>251.062</b>	<b>-7,0</b>
Prv Brabant wallon	10,8	11,3	-0,5	18.892	19.694	-4,0
Prv Hainaut	16,7	18,1	-1,3	95.257	102.824	-7,4
Arr Ath	11,8	12,7	-0,9	4.582	4.922	-6,9
Arr Charlero	20,1	21,7	-1,6	36.070	38.981	-7,5
Arr Mons	18,0	19,6	-1,6	19.482	21.242	-8,3
Arr Mouscron	13,6	14,6	-0,9	4.162	4.442	-6,4
Arr Soignies	15,7	16,8	-1,1	12.772	13.682	-6,6
Arr Thuir	15,0	16,1	-1,1	9.884	10.602	-6,8
Arr Tournai	12,9	13,9	-1,0	8.294	8.932	-7,2
<b>Prv Liège</b>	<b>16,1</b>	<b>17,2</b>	<b>-1,1</b>	<b>77.867</b>	<b>83.237</b>	<b>-6,5</b>
Arr Huy	13,6	14,2	-0,6	7.012	7.351	-4,6
Arr Liège	18,7	20,1	-1,5	49.947	53.832	-7,2
Arr Verviers	13,4	14,1	-0,7	17.061	17.992	-5,2
Arr Waremme	10,4	11,0	-0,6	3.842	4.062	-5,3
<b>Prv Luxembourg</b>	<b>10,5</b>	<b>11,3</b>	<b>-0,8</b>	<b>13.112</b>	<b>14.110</b>	<b>-7,0</b>
Arr Arlon	10,6	11,4	-0,8	2.890	3.100	-6,8
Arr Bastogne	9,3	10,1	-0,7	2.032	2.182	-7,1
Arr fevche-en-Famenn	11,7	12,7	-1,0	2.970	3.214	-7,6
Arr Neufchâteau	10,1	11,0	-0,9	2.842	3.092	-7,9
Arr Virton	10,4	11,0	-0,6	2.372	2.514	-5,4
<b>Prv Namur</b>	<b>12,9</b>	<b>14,2</b>	<b>-1,3</b>	<b>28.431</b>	<b>31.200</b>	<b>-8,9</b>
Arr Dinan	12,7	14,1	-1,4	6.224	6.902	-9,8
Arr Namur	12,7	13,8	-1,1	17.950	19.562	-8,2
Arr Philippeville	14,3	15,9	-1,6	4.257	4.734	-10,1
Wallonie*	14,9	16,0	-1,1	233.572	251.062	-7,0
Flandre	7,8	8,0	-0,2	230.122	237.201	-3,0
Bruxelles-Capitale	18,2	19,6	-1,4	99.822	107.462	-7,1
<b>ROYAUME</b>	<b>11,1</b>	<b>11,7</b>	<b>-0,6</b>	<b>563.522</b>	<b>595.722</b>	<b>-5,4</b>

Sur base des données de l'Iweps, taux tel que publiées par le Forem	Taux de chômage			DEI		
	févr-16	févr-15	variation en pp	févr-16	févr-15	variation en %
Ville de Charlero	24,1	26,1	-2,0	19.742	21.357	-7,5
Ville de Mons	19,1	20,5	-1,4	7.582	8.142	-6,9
Ville de Liège	25,6	27,3	-1,7	21.594	22.992	-6,1
Ville de Namur	15,2	16,6	-1,3	7.427	8.081	-8,1

Le taux wallon est désormais calculé sur la même base au niveau régional et fédéral (à savoir la population active 2012 calculée par le Steunpunt WSE) et est complètement comparable avec le taux flamand. Par contre, depuis le changement intervenu cette année dans le calcul de la population active bruxelloise et belge, la comparaison avec ces entités est devenue provisoirement difficile.

La population active bruxelloise est calculée en répartissant l'emploi national publié par l'ICN par région sur la base de l'enquête sur les forces de travail. Pour rappel, les populations actives wallonne et flamande sont celles calculées par le Steunpunt WSE. La population active belge est calculée en sommant la population active des trois régions.

\* Ces taux correspondent exactement à ceux publiés par l'ONEM.



## Taux de chômage (2)

3.a. Taux de chômage						
MOYENNES ANNUELLES						
Période	Wallonie			Royaume		
	Hommes	Femmes	Total	Hommes	Femmes	Total
2008	13,7%	18,2%	15,8%	9,1%	11,7%	10,3%
2009	14,8%	17,9%	16,2%	10,5%	12,0%	11,2%
2010	14,9%	17,5%	16,1%	10,7%	12,0%	11,3%
2011	14,4%	17,1%	15,6%	10,3%	11,6%	10,9%
2012	14,8%	16,9%	15,8%	10,6%	11,6%	11,1%
2013	15,4%	16,8%	16,1%	11,3%	11,7%	11,5%
2014	15,7%	16,7%	16,2%	11,6%	11,9%	11,8%
2015	15,1%	15,8%	15,4%	11,3%	11,5%	11,4%
SERIES BRUTES						
2015.02	15,7%	16,2%	16,0%	11,7%	11,7%	11,7%
2015.03	15,6%	15,9%	15,8%	11,6%	11,5%	11,5%
2015.04	14,9%	15,2%	15,0%	11,2%	11,1%	11,2%
2015.05	14,5%	14,8%	14,6%	10,9%	10,8%	10,8%
2015.06	14,5%	15,1%	14,8%	10,8%	11,0%	10,9%
2015.07	15,1%	16,6%	15,8%	11,4%	12,1%	11,7%
2015.08	15,1%	17,0%	16,0%	11,4%	12,3%	11,8%
2015.09	15,1%	16,3%	15,7%	11,3%	11,9%	11,6%
2015.10	14,9%	15,7%	15,2%	11,1%	11,5%	11,2%
2015.11	14,7%	15,3%	15,0%	10,9%	11,2%	11,1%
2015.12	14,8%	15,2%	15,0%	11,1%	11,2%	11,1%
2016.01	15,0%	15,2%	15,1%	11,2%	11,2%	11,2%
2016.02	14,8%	14,9%	14,9%	11,1%	11,1%	11,1%

**Le taux de chômage** rend compte de la proportion des personnes qui, dans la population active, sont sans emploi, à la recherche d'un emploi et disponibles pour occuper un emploi (D.E.I.). Il mesure le déséquilibre entre l'offre et la demande de travail.

Il est calculé en divisant le nombre de DEI par la population active en moyenne annuelle. Celle-ci est estimée par le Steunpunt WSE, sur la base d'une méthodologie Steunpunt WSE-IWEPS pour la Wallonie.

Pour le Royaume, nous avons utilisé l'estimation provisoire de l'Onem afin de garantir la cohérence avec les taux publiés au niveau fédéral.

A partir de 2012, la population active utilisée est celle de 2012 (faute de données plus récentes)

### Taux de chômage (3)

<b>3.b. Taux de chômage (26 février 2016)</b>			
VENTILATION PAR DIRECTION SUBREGIONALE			
Direction subrégionale	Hommes	Femmes	Total
Arlon	10,2%	10,7%	10,5%
Charleroi	18,6%	18,4%	18,5%
Huy	11,9%	12,7%	12,3%
La Louvière	16,3%	16,6%	16,5%
Liège	18,4%	18,6%	18,5%
Mons	18,3%	17,7%	18,0%
Mouscron	12,9%	14,4%	13,6%
Namur	12,9%	12,5%	12,7%
Nivelles	10,4%	11,3%	10,8%
Saint-Vith	7,4%	8,6%	7,9%
Tournai	12,7%	12,2%	12,5%
Verviers	14,7%	16,1%	15,3%
<b>WALLONIE</b>	<b>14,8%</b>	<b>14,9%</b>	<b>14,9%</b>
VENTILATION PAR TYPE D'ETUDES FAITES			
Primaire	36,5%	38,4%	37,2%
Secondaire	14,9%	17,6%	16,1%
Supérieur	5,7%	6,6%	6,2%
Autres	nd	nd	nd
<b>TOTAL</b>	<b>14,8%</b>	<b>14,9%</b>	<b>14,9%</b>

Estimations de l'IWEPS sur la base des données de population active du Steunpunt WSE moyenne 2012.

<b>4. Demandeurs d'emploi inoccupés (DEI)</b>				
Wallonie et Royaume - Série brute (unités et variations à un an)				
MOYENNES ANNUELLES				
Période	DEI Wallonie		DEI Royaume	
2006	274.400	2,8	588.261	-1,4
2007	258.391	-5,8	532.459	-9,5
2008	243.861	-5,6	504.865	-5,2
2009	252.344	3,5	554.529	9,8
2010	252.560	0,1	567.192	2,3
2011	244.959	-3,0	546.473	-3,7
2012	248.077	1,3	560.367	2,5
2013	252.972	2,0	584.302	4,3
2014	254.089	0,4	597.774	2,3
2015	242.387	-4,6	578.526	-3,2
SERIES BRUTES - Variations annuelles				
2015.02	251.065	-2,0	595.729	-1,3
2015.03	247.834	-1,5	586.958	-1,1
2015.04	236.067	-4,7	567.705	-2,4
2015.05	230.180	-5,2	551.407	-2,9
2015.06	232.998	-3,0	554.324	-2,3
2015.07	248.516	-5,3	595.557	-3,9
2015.08	251.668	-5,8	602.467	-4,0
2015.09	246.667	-6,1	587.774	-4,8
2015.10	239.565	-5,9	572.107	-5,0
2015.11	235.301	-6,4	562.014	-4,9
2015.12	235.952	-6,4	565.657	-4,1
2016.01	237.550	-6,0	570.952	-4,9
2016.02	233.572	-7,0	563.529	-5,4

Sources : ONEM DEIN01 - Calculs : IWEPS

DEI et Jeunes travailleurs en stage d'attente

<b>5. DEI et Jeunes travailleurs en stage d'attente</b>				
Wallonie - Série brute (unités et variations à un an)				
MOYENNES ANNUELLES				
Période	DEI		dont jeunes travailleurs en stage d'attente	
2006	274.400	2,8	20.225	0,5
2007	258.391	-5,8	19.835	-1,9
2008	243.861	-5,6	18.708	-5,7
2009	252.344	3,5	18.514	-1,0
2010	252.560	0,1	19.041	2,8
2011	244.959	-3,0	18.431	-3,2
2012	248.077	1,3	21.824	18,4
2013	252.972	2,0	21.954	0,6
2014	254.089	0,4	22.495	2,5
2015	242.387	-4,6	24.350	8,2
SERIES BRUTES Variatons annuelles				
2015.02	251.065	-2,0	22.590	8,9
2015.03	247.834	-1,5	22.028	12,5
2015.04	236.067	-4,7	20.175	8,3
2015.05	230.180	-5,2	19.202	8,9
2015.06	232.998	-3,0	20.863	14,9
2015.07	248.516	-5,3	25.349	4,8
2015.08	251.668	-5,8	26.954	3,6
2015.09	246.667	-6,1	30.224	6,0
2015.10	239.565	-5,9	28.122	8,3
2015.11	235.301	-6,4	26.839	9,4
2015.12	235.952	-6,4	26.702	9,9
2016.01	237.550	-6,0	26.184	13,1
2016.02	233.572	-7,0	25.118	11,2

Source : ONEM DEIN01 - Calcul : IWEPS

6. Demandeurs d'emploi inoccupés (DEI) Arrondissements et provinces										
A. Provinces de Brabant Wallon et de Namur										
Série brute (unités et variations à un an)										
MOYENNES ANNUELLES										
Période	Brabant Wallon		NAMUR							
			Dinant		Namur		Philippeville		Province	
2006	19.381	0.8	7.232	1.9	20.858	0.5	5.135	7.1	33.225	1.8
2007	18.292	-5.6	6.928	-4.2	19.977	-4.2	5.080	-1.1	31.984	-3.7
2008	17.188	-6.0	6.588	-4.9	19.105	-4.4	4.851	-4.5	30.544	-4.5
2009	18.128	5.5	6.751	2.5	19.682	3.0	4.924	1.5	31.357	2.7
2010	18.837	3.9	6.849	1.4	19.684	0.0	5.024	2.0	31.557	0.6
2011	18.305	-2.8	6.633	-3.2	18.821	-4.4	4.782	-4.8	30.236	-4.2
2012	18.936	3.4	6.719	1.3	19.063	1.3	4.735	-1.0	30.516	0.9
2013	19.588	3.4	6.849	1.9	19.509	2.3	4.903	3.5	31.261	2.4
2014	19.906	1.6	6.876	0.4	19.889	1.9	4.864	-0.8	31.629	1.2
2015	19.287	-3.1	6.580	-4.3	18.945	-4.7	4.479	-7.9	30.003	-5.1
SÉRIES BRUTES - Variations annuelles										
2015.02	19.694	-0.9	6.903	-1.7	19.563	-1.9	4.734	-4.5	31.200	-2.3
2015.03	19.384	-0.7	6.825	-0.9	19.193	-1.4	4.614	-6.5	30.632	-2.1
2015.04	18.491	-3.3	6.416	-4.4	18.361	-4.2	4.332	-9.2	29.109	-5.0
2015.05	18.060	-3.3	6.218	-5.3	17.855	-4.7	4.198	-9.8	28.271	-5.6
2015.06	18.198	-1.9	6.245	-3.1	18.030	-3.2	4.235	-7.4	28.510	-3.8
2015.07	19.829	-4.6	6.789	-3.8	19.652	-5.3	4.659	-8.1	31.100	-5.4
2015.08	20.429	-4.5	6.895	-4.6	19.871	-6.1	4.714	-8.0	31.480	-6.1
2015.09	20.040	-4.2	6.622	-5.2	19.409	-6.7	4.491	-9.0	30.522	-6.7
2015.10	19.367	-3.9	6.392	-5.6	18.788	-6.2	4.377	-8.8	29.557	-6.5
2015.11	19.072	-4.2	6.291	-6.6	18.361	-7.3	4.292	-9.0	28.944	-7.4
2015.12	18.980	-4.3	6.372	-7.9	18.347	-7.8	4.333	-9.2	29.052	-8.1
2016.01	19.113	-4.0	6.428	-8.0	18.374	-7.7	4.309	-9.7	29.111	-8.1
2016.02	18.898	-4.0	6.224	-9.8	17.950	-8.2	4.257	-10.1	28.431	-8.9

Source : ONEM DEIN01 - Calculs : IWEPS. Les demandeurs d'emploi domiciliés à l'étranger sont comptabilisés dans une rubrique distincte dans la statistique dein01 des demandeurs d'emploi répartis par arrondissement. Leur nombre est constitué du solde du total des demandeurs d'emploi wallons (voir tableau p.1) et du total des demandeurs d'emploi des arrondissements wallons (répartition par arrondissement issue de la statistique dein01). Le total des arrondissements n'est donc pas égal au total wallon.

DEI par arrondissements (2)

6. Demandeurs d'emploi inoccupés (DEI) Arrondissements et provinces																
B. Province du Hainaut																
Série brute (unités et variations à un an)																
MOYENNES ANNUELLES																
Période	HAINAUT															
	Ath		Charleroi		Mons		Mouscron		Soignies		Thuin		Tournai		Province	
2006	5.580	0,0	45.019	5,1	25.598	5,5	5.426	6,4	14.635	6,5	12.062	5,2	10.427	0,6	118.747	4,9
2007	5.286	-5,3	42.716	-5,1	23.618	-7,7	5.009	-7,7	13.801	-5,7	11.598	-3,8	9.812	-5,9	111.838	-5,8
2008	4.942	-6,5	40.365	-5,5	22.089	-6,5	4.661	-6,9	12.836	-7,0	11.008	-5,1	9.050	-7,8	104.951	-6,2
2009	5.087	2,9	41.429	2,6	22.428	1,5	4.879	4,7	13.382	4,3	11.345	3,1	9.218	1,9	107.768	2,7
2010	5.039	-1,0	40.848	-1,4	22.429	0,0	4.911	0,6	13.570	1,4	11.309	-0,3	9.231	0,1	107.337	-0,4
2011	4.784	-5,1	39.351	-3,7	21.861	-2,5	4.700	-4,3	13.247	-2,4	10.785	-4,6	8.856	-4,1	103.584	-3,5
2012	4.725	-1,2	39.189	-0,4	21.849	-0,1	4.737	0,8	13.556	2,3	10.832	0,4	8.816	-0,5	103.704	0,1
2013	4.810	1,8	39.593	1,0	21.915	0,3	4.643	-2,0	13.808	1,9	10.925	0,9	8.882	0,7	104.575	0,8
2014	4.846	0,8	39.292	-0,8	21.770	-0,7	4.613	-0,7	13.861	0,4	10.917	-0,1	8.986	1,2	104.285	-0,3
2015	4.723	-2,6	37.307	-5,1	20.295	-6,8	4.378	-5,1	13.242	-4,5	10.287	-5,8	8.698	-3,2	98.928	-5,1
SERIES BRUTES - Variations annuelles																
2015.02	4.925	0,6	38.981	-1,5	21.248	-3,8	4.448	-5,0	13.685	-2,1	10.602	-4,1	8.935	-1,9	102.824	-2,4
2015.03	4.845	1,8	38.380	-2,3	21.087	-1,9	4.413	-4,9	13.500	-1,7	10.407	-4,1	8.842	-0,6	101.474	-2,1
2015.04	4.574	-2,6	36.634	-5,5	19.934	-6,4	4.265	-6,1	12.857	-4,6	9.962	-6,0	8.473	-4,1	96.699	-5,4
2015.05	4.425	-2,5	36.052	-5,2	19.513	-6,9	4.138	-4,9	12.573	-5,7	9.737	-7,1	8.245	-3,7	94.683	-5,6
2015.06	4.427	-0,6	36.420	-3,2	19.606	-5,2	4.269	-0,8	12.768	-3,3	9.787	-4,9	8.335	-0,9	95.612	-3,4
2015.07	4.832	-4,0	38.138	-5,2	20.491	-7,4	4.660	-3,6	13.467	-5,4	10.549	-6,1	8.980	-4,2	101.117	-5,6
2015.08	4.898	-3,8	38.469	-6,0	20.641	-8,0	4.747	-3,7	13.697	-5,6	10.688	-6,5	9.152	-3,2	102.292	-6,0
2015.09	4.842	-3,2	37.232	-6,6	20.562	-9,6	4.416	-6,1	13.593	-5,3	10.581	-6,3	8.912	-2,6	100.138	-6,5
2015.10	4.681	-4,4	36.556	-7,1	19.947	-9,0	4.287	-5,8	13.175	-4,9	10.263	-5,9	8.602	-4,4	97.511	-6,7
2015.11	4.597	-6,4	35.972	-7,1	19.486	-9,9	4.153	-7,0	12.917	-5,7	10.047	-7,0	8.417	-4,4	95.589	-7,2
2015.12	4.677	-5,5	36.089	-6,7	19.558	-9,4	4.262	-5,2	12.912	-5,7	10.106	-6,6	8.493	-5,3	96.097	-6,9
2016.01	4.740	-4,2	36.339	-6,2	19.911	-7,3	4.288	-4,2	13.078	-4,9	10.134	-5,4	8.548	-4,9	97.038	-5,9
2016.02	4.583	-6,9	36.070	-7,5	19.485	-8,3	4.165	-6,4	12.776	-6,6	9.884	-6,8	8.294	-7,2	95.257	-7,4

Source : ONEM DEIN01 - Calculs : IWEPS

## DEI par arrondissements (3)

6. Demandeurs d'emploi inoccupés (DEI) Arrondissements et provinces										
C. Province de Liège										
Série brute (unités et variations à un an)										
MOYENNES ANNUELLES										
Période	LIEGE									
	Huy		Liège		Verviers		Waremme		Province	
2006	7.492	3,7	59.175	4,1	18.589	2,9	4.245	3,9	89.500	3,8
2007	6.999	-6,6	55.146	-6,8	17.206	-7,4	3.977	-6,3	83.328	-6,9
2008	6.732	-3,8	52.153	-5,4	16.185	-5,9	3.682	-7,4	78.751	-5,5
2009	6.951	3,3	53.884	3,3	17.075	5,5	3.894	5,8	81.804	3,9
2010	6.982	0,4	53.013	-1,6	17.301	1,3	3.873	-0,5	81.169	-0,8
2011	6.722	-3,7	52.210	-1,5	16.933	-2,1	3.724	-3,8	79.590	-1,9
2012	6.856	2,0	53.287	2,1	17.449	3,0	3.753	0,8	81.344	2,2
2013	7.233	5,5	54.570	2,4	17.757	1,8	4.052	8,0	83.611	2,8
2014	7.322	1,2	54.531	-0,1	18.165	2,3	4.147	2,4	84.164	0,7
2015	7.070	-3,4	51.999	-4,6	17.564	-3,3	3.944	-4,9	80.577	-4,3
SERIES BRUTES - Variations annuelles										
2015.02	7.351	0,3	53.833	-2,1	17.993	-1,3	4.060	-4,3	83.237	-1,9
2015.03	7.230	0,2	53.450	-1,3	17.836	0,0	3.970	-3,3	82.486	-1,0
2015.04	6.811	-3,4	50.965	-4,8	16.959	-3,6	3.829	-4,5	78.564	-4,4
2015.05	6.562	-5,0	49.740	-5,4	16.453	-4,8	3.706	-3,9	76.461	-5,2
2015.06	6.672	-2,4	50.745	-2,5	16.786	-2,6	3.768	-0,9	77.971	-2,4
2015.07	7.162	-5,7	53.076	-5,4	18.108	-4,3	4.106	-5,8	82.452	-5,2
2015.08	7.287	-4,9	53.320	-6,1	18.377	-5,1	4.140	-7,4	83.124	-5,9
2015.09	7.313	-3,7	52.680	-6,5	17.997	-4,0	4.062	-6,5	82.052	-5,7
2015.10	7.043	-4,9	51.110	-5,8	17.485	-3,9	3.883	-6,6	79.521	-5,4
2015.11	6.950	-4,9	50.603	-6,2	17.242	-4,9	3.803	-6,4	78.598	-5,8
2015.12	7.030	-4,8	50.089	-6,7	17.496	-3,7	3.886	-4,6	78.501	-5,8
2016.01	7.178	-3,4	50.608	-6,9	17.314	-4,0	3.888	-5,6	78.988	-5,9
2016.02	7.016	-4,6	49.947	-7,2	17.061	-5,2	3.843	-5,3	77.867	-6,5

Source : ONEM DEIN01 - Calculs : IWEPS

IWEPS

Agent traitant : Didier HENRY - 081/468435 - dhe@iweeps.be

I.10.

DEI par arrondissements (4)

6. Demandeurs d'emploi inoccupés (DEI) Arrondissements et provinces												
D. Province de Luxembourg												
Série brute (unités et variations à un an)												
MOYENNES ANNUELLES												
Période	Luxembourg											
	Arlon		Bastogne		Marche		Neufchâteau		Virton		Province	
2006	2.610	11,4	2.130	6,4	3.301	7,8	3.055	9,0	2.436	11,0	13.531	9,1
2007	2.615	0,2	2.042	-4,1	3.051	-7,6	2.891	-5,4	2.350	-3,5	12.950	-4,3
2008	2.456	-6,1	1.976	-3,2	2.917	-4,4	2.769	-4,2	2.311	-1,7	12.428	-4,0
2009	2.746	11,8	2.113	7,0	3.012	3,3	2.913	5,2	2.504	8,4	13.288	6,9
2010	2.876	4,7	2.162	2,3	3.123	3,7	2.972	2,0	2.528	0,9	13.661	2,8
2011	2.815	-2,1	2.084	-3,6	3.080	-1,4	2.823	-5,0	2.441	-3,4	13.244	-3,1
2012	2.913	3,5	2.151	3,2	3.101	0,7	2.917	3,3	2.494	2,2	13.577	2,5
2013	3.067	5,3	2.213	2,9	3.171	2,2	2.945	1,0	2.541	1,9	13.937	2,7
2014	3.134	2,2	2.194	-0,9	3.263	2,9	2.996	1,8	2.519	-0,9	14.105	1,2
2015	2.989	-4,6	2.134	-2,7	3.089	-5,3	2.930	-2,2	2.448	-2,8	13.590	-3,7
SERIES BRUTES - Variations annuelles												
2015.02	3.100	-1,7	2.189	-0,3	3.214	-1,9	3.093	2,9	2.514	1,5	14.110	0,0
2015.03	3.052	-1,3	2.133	-1,5	3.168	-1,4	3.034	3,6	2.471	2,2	13.858	0,3
2015.04	2.939	-4,0	2.027	-4,4	3.023	-3,4	2.856	-1,4	2.359	-2,1	13.204	-3,0
2015.05	2.851	-3,6	1.939	-6,0	2.885	-5,8	2.760	-1,1	2.270	-3,1	12.705	-3,9
2015.06	2.794	-4,8	1.943	-4,7	2.908	-5,2	2.770	1,7	2.292	-1,0	12.707	-2,9
2015.07	3.007	-8,0	2.248	-6,0	3.189	-6,3	3.054	-2,1	2.520	-4,4	14.018	-5,4
2015.08	3.095	-6,7	2.313	-4,4	3.258	-7,2	3.111	-3,7	2.566	-5,0	14.343	-5,5
2015.09	3.076	-5,2	2.250	-0,5	3.140	-9,0	2.960	-5,8	2.489	-7,7	13.915	-6,0
2015.10	3.021	-4,2	2.164	1,5	3.059	-6,9	2.908	-4,6	2.457	-4,1	13.609	-4,0
2015.11	2.889	-6,6	2.059	-1,0	2.970	-7,5	2.746	-6,5	2.434	-3,2	13.098	-5,3
2015.12	2.955	-5,9	2.122	-3,1	2.984	-8,1	2.803	-7,8	2.458	-5,6	13.322	-6,3
2016.01	2.893	-6,4	2.062	-7,2	3.057	-6,4	2.880	-6,0	2.408	-5,5	13.300	-6,3
2016.02	2.890	-6,8	2.033	-7,1	2.970	-7,6	2.848	-7,9	2.378	-5,4	13.119	-7,0

Source : ONEM DEIN01 - Calculs : IWEPS

IWEPS

Agent traitant : Didier HENRY - 081/468435 - dhe@iweeps.be

I.11.



**7. Demandeurs d'emploi inoccupés (DEI)**  
**Directions subrégionales de l'Emploi et de la Formation professionnelle (S.S.E.)**

Wallonie - Série brute (unités et variations à un an)

MOYENNES ANNUELLES

Période	Charleroi		La Louvière		Mons		Mouscron		Tournai		Huy		Liège		Verviers		Saint-Vith		Namur		Arlon	
2006	50.314	3,5	25.245	3,2	25.602	1,6	5.427	-1,6	17.303	0,3	10.695	3,7	60.217	4,1	15.957	1,6	2.634	9,9	28.092	0,6	13.533	8,1
2007	48.084	-4,4	23.878	-5,4	23.618	-7,8	5.009	-7,7	16.329	-5,6	10.025	-6,3	56.096	-6,8	14.685	-8,0	2.522	-4,3	26.905	-4,2	12.950	-4,3
2008	45.594	-5,2	22.345	-6,4	22.089	-6,5	4.661	-6,9	15.114	-7,4	9.528	-5,0	53.038	-5,5	13.771	-6,2	2.413	-4,3	25.693	-4,5	12.428	-4,0
2009	46.759	2,6	23.163	3,7	22.428	1,5	4.879	4,7	15.462	2,3	9.908	4,0	54.821	3,4	14.431	4,8	2.644	9,5	26.433	2,9	13.288	6,9
2010	46.125	-1,4	23.493	1,4	22.429	0,0	4.911	0,6	15.403	-0,4	9.982	0,7	53.886	-1,7	14.573	1,0	2.728	3,2	26.533	0,4	13.661	2,8
2011	44.129	-4,3	22.958	-2,3	21.861	-2,5	4.700	-4,3	14.718	-4,4	9.623	-3,6	53.033	-1,6	14.255	-2,2	2.678	-1,9	25.454	-4,1	13.244	-3,1
2012	43.896	-0,5	23.288	1,4	21.849	-0,1	4.737	0,8	14.669	-0,3	9.782	1,7	54.113	2,0	14.702	3,1	2.747	2,6	25.781	1,3	13.577	2,5
2013	44.508	1,4	23.570	1,2	21.915	0,3	4.643	-2,0	14.843	1,2	10.405	6,4	55.449	2,5	14.881	1,2	2.876	4,7	26.358	2,2	13.937	2,7
2014	44.148	-0,8	23.635	0,3	21.770	-0,7	4.613	-0,7	14.983	0,9	10.556	1,4	55.444	0,0	15.197	2,1	2.967	3,2	26.765	1,5	14.105	1,2
2015	41.840	-5,2	22.351	-5,4	20.295	-6,8	4.378	-5,1	14.544	-2,9	10.150	-3,8	52.864	-4,7	14.752	-2,9	2.812	-5,2	25.524	-4,6	13.590	-3,7

SERIES BRUTES - Variations annuelles

2015.02	43.660	-2,1	23.194	-2,7	21.248	-3,8	4.448	-5,0	15.008	-1,0	10.516	-1,0	54.728	-2,2	15.201	-0,5	2.792	-5,8	26.466	-1,8	14.110	0,0
2015.03	42.944	-3,0	22.823	-2,5	21.087	-1,9	4.413	-4,9	14.821	0,2	10.325	-0,8	54.325	-1,4	15.140	1,3	2.696	-6,7	26.018	-1,3	13.858	0,3
2015.04	40.916	-5,9	21.796	-5,4	19.934	-6,4	4.265	-6,1	14.120	-3,6	9.811	-3,4	51.794	-4,9	14.321	-3,2	2.638	-5,9	24.777	-4,2	13.204	-3,0
2015.05	40.191	-5,7	21.308	-6,6	19.513	-6,9	4.138	-4,9	13.731	-3,3	9.461	-4,5	50.547	-5,4	13.875	-4,4	2.578	-7,0	24.073	-4,8	12.705	-3,9
2015.06	40.649	-3,4	21.511	-4,5	19.606	-5,2	4.269	-0,8	13.812	-1,0	9.619	-1,8	51.566	-2,5	14.136	-1,6	2.650	-7,5	24.275	-3,2	12.707	-2,9
2015.07	42.948	-5,2	22.713	-6,6	20.491	-7,4	4.660	-3,6	14.964	-4,0	10.350	-6,0	53.994	-5,3	14.996	-4,2	3.112	-4,8	26.441	-4,9	14.018	-5,4
2015.08	43.350	-6,0	23.041	-6,5	20.641	-8,0	4.747	-3,7	15.227	-3,4	10.521	-5,8	54.226	-6,1	15.205	-4,9	3.172	-6,0	26.766	-5,7	14.343	-5,5
2015.09	41.899	-6,5	22.835	-6,7	20.562	-9,6	4.416	-6,1	14.917	-2,8	10.465	-4,8	53.590	-6,4	15.064	-3,9	2.933	-4,2	26.031	-6,3	13.915	-6,0
2015.10	41.080	-6,9	22.149	-6,3	19.947	-9,0	4.287	-5,8	14.425	-4,0	10.087	-5,4	51.949	-5,9	14.705	-3,6	2.780	-5,8	25.180	-6,1	13.609	-4,0
2015.11	40.423	-7,1	21.694	-7,0	19.486	-9,9	4.153	-7,0	14.125	-4,9	9.910	-5,4	51.446	-6,2	14.507	-5,2	2.735	-2,8	24.652	-7,1	13.098	-5,3
2015.12	40.525	-6,7	21.798	-6,7	19.558	-9,4	4.262	-5,2	14.287	-5,2	10.073	-4,6	50.932	-6,8	14.707	-3,6	2.789	-3,9	24.719	-7,8	13.322	-6,3
2016.01	40.604	-6,6	22.138	-5,2	19.911	-7,3	4.288	-4,2	14.406	-4,5	10.208	-4,2	51.466	-6,9	14.534	-4,2	2.780	-3,0	24.802	-7,8	13.300	-6,3
2016.02	40.309	-7,7	21.597	-6,9	19.485	-8,3	4.165	-6,4	13.958	-7,0	10.030	-4,6	50.776	-7,2	14.367	-5,5	2.694	-3,5	24.174	-8,7	13.119	-7,0

Source : ONEM DEI02 - Calculs : IWEP. Les données de la direction subrégionale de Nivelles sont identiques à celles de la province du Brabant wallon, présentées dans les tableaux DEI par arrondissement (p.1.8.).

<b>8. Demandeurs d'emploi inoccupés (DEI), répartition par sexe</b>						
Wallonie - Série brute (unités et variations à un an)						
MOYENNES ANNUELLES						
Période	Hommes		Femmes		Total	
2006	128.660	5,0	145.739	0,9	274.400	2,8
2007	121.425	-5,6	136.966	-6,0	258.391	-5,8
2008	114.556	-5,7	129.305	-5,6	243.861	-5,6
2009	123.632	7,9	128.712	-0,5	252.344	3,5
2010	125.728	1,7	126.833	-1,5	252.560	0,1
2011	121.459	-3,4	123.500	-2,6	244.959	-3,0
2012	124.720	2,7	123.357	-0,1	248.077	1,3
2013	129.566	3,9	123.406	0,0	252.972	2,0
2014	131.732	1,7	122.357	-0,8	254.089	0,4
2015	126.382	-4,1	116.005	-5,2	242.387	-4,6
SERIES BRUTES - Variations annuelles						
2015.02	131.983	-1,7	119.082	-2,3	251.065	-2,0
2015.03	130.873	-1,1	116.961	-2,0	247.834	-1,5
2015.04	124.794	-4,1	111.273	-5,4	236.067	-4,7
2015.05	121.756	-4,4	108.424	-6,0	230.180	-5,2
2015.06	121.827	-2,2	111.171	-3,8	232.998	-3,0
2015.07	126.488	-4,7	122.028	-6,0	248.516	-5,3
2015.08	126.780	-5,4	124.888	-6,3	251.668	-5,8
2015.09	127.059	-5,3	119.608	-6,9	246.667	-6,1
2015.10	124.578	-5,4	114.987	-6,3	239.565	-5,9
2015.11	123.015	-6,3	112.286	-6,6	235.301	-6,4
2015.12	124.454	-5,9	111.498	-7,0	235.952	-6,4
2016.01	125.722	-5,5	111.828	-6,7	237.550	-6,0
2016.02	123.875	-6,1	109.697	-7,9	233.572	-7,0

Source : ONEM DEIN01 - Calculs : IWEPS

DEI par durée d'inoccupation

9. Demandeurs d'emploi inoccupés (DEI)								
Répartition par durée d'inoccupation								
Wallonie - Série brute (unités et variations à un an)								
MOYENNES ANNUELLES								
Période	< 1 an		1 à 2 ans		> 2 ans		Total	
2006	106.798	3,2	46.255	4,1	121.347	1,9	274.400	2,8
2007	99.866	-6,5	43.989	-4,9	114.536	-5,6	258.391	-5,8
2008	97.675	-2,2	40.136	-8,8	106.050	-7,4	243.861	-5,6
2009	106.785	9,3	42.774	6,6	102.785	-3,1	252.344	3,5
2010	107.919	1,1	44.457	3,9	100.184	-2,5	252.560	0,1
2011	105.933	-1,8	41.704	-6,2	97.322	-2,9	244.959	-3,0
2012	110.991	4,8	41.456	-0,6	95.630	-1,7	248.077	1,3
2013	114.617	3,3	44.324	6,9	94.030	-1,7	252.972	2,0
2014	111.175	-3,0	47.220	6,5	95.694	1,8	254.089	0,4
2015	103.677	-6,7	44.491	-5,8	94.218	-1,5	242.387	-4,6
SERIES BRUTES - Variations annuelles								
2015.02	105.341	-8,0	48.017	3,6	97.707	2,6	251.065	-2,0
2015.03	103.697	-7,0	46.907	2,6	97.230	3,0	247.834	-1,5
2015.04	98.008	-9,7	45.143	-0,3	92.916	-1,1	236.067	-4,7
2015.05	94.591	-9,4	43.813	-1,9	91.776	-2,0	230.180	-5,2
2015.06	97.278	-4,3	43.332	-3,1	92.388	-1,4	232.998	-3,0
2015.07	109.176	-6,6	44.751	-8,4	94.589	-2,2	248.516	-5,3
2015.08	112.060	-6,4	44.698	-10,2	94.910	-2,8	251.668	-5,8
2015.09	108.566	-6,3	44.119	-11,1	93.982	-3,3	246.667	-6,1
2015.10	104.048	-5,1	42.402	-12,1	93.115	-3,5	239.565	-5,9
2015.11	101.916	-5,0	41.198	-13,7	92.187	-4,4	235.301	-6,4
2015.12	103.089	-3,7	41.109	-15,0	91.754	-5,2	235.952	-6,4
2016.01	104.140	-2,1	40.995	-15,3	92.415	-5,8	237.550	-6,0
2016.02	102.472	-2,7	40.066	-16,6	91.034	-6,8	233.572	-7,0

Source : ONEM DEIN12 - Calculs : IWEPS

10. Demandeurs d'emploi inoccupés (DEI)								
Répartition par âge								
Wallonie - Série brute (unités et variations à un an)								
MOYENNES ANNUELLES								
Période	< 25 ans		25 à 40 ans		> 40 ans		Total	
2006	62.790	4,4	109.512	-2,3	102.098	7,8	274.400	2,8
2007	58.592	-6,7	98.757	-9,8	101.042	-1,0	258.391	-5,8
2008	53.972	-7,9	91.053	-7,8	98.837	-2,2	243.861	-5,6
2009	56.019	3,8	93.206	2,4	103.120	4,3	252.344	3,5
2010	55.325	-1,2	92.083	-1,2	105.153	2,0	252.560	0,1
2011	52.371	-5,3	88.383	-4,0	104.205	-0,9	244.959	-3,0
2012	54.109	3,3	89.099	0,8	104.870	0,6	248.077	1,3
2013	54.874	1,4	92.034	3,3	106.063	1,1	252.972	2,0
2014	52.902	-3,6	92.715	0,7	108.472	2,3	254.089	0,4
2015	49.181	-7,0	87.772	-5,3	105.433	-2,8	242.387	-4,6
SERIES BRUTES - Variations annuelles								
2015.02	50.540	-5,7	91.587	-2,3	108.938	0,1	251.065	-2,0
2015.03	48.856	-4,5	90.235	-2,1	108.743	0,4	247.834	-1,5
2015.04	45.579	-7,1	85.458	-6,0	105.030	-2,6	236.067	-4,7
2015.05	43.249	-7,6	83.358	-6,5	103.573	-3,0	230.180	-5,2
2015.06	44.061	-3,6	84.294	-4,1	104.643	-1,8	232.998	-3,0
2015.07	50.282	-8,1	90.440	-6,2	107.794	-3,2	248.516	-5,3
2015.08	52.388	-8,8	91.680	-6,7	107.600	-3,5	251.668	-5,8
2015.09	54.631	-7,7	88.022	-7,4	104.014	-4,1	246.667	-6,1
2015.10	51.445	-7,3	85.788	-6,4	102.332	-4,7	239.565	-5,9
2015.11	49.134	-8,3	84.554	-7,0	101.613	-5,1	235.301	-6,4
2015.12	48.342	-8,1	85.464	-6,6	102.146	-5,5	235.952	-6,4
2016.01	48.130	-6,8	86.923	-5,9	102.497	-5,8	237.550	-6,0
2016.02	46.550	-7,9	85.818	-6,3	101.204	-7,1	233.572	-7,0

Source : ONEM DEIN04 - Calculs : IWEPS

## 11. Demandeurs d'emploi inoccupés (DEI) - Répartition par type d'études faites

Wallonie - Série brute (unités et variations à un an)

MOYENNES ANNUELLES

Période	Primaire		Secondaire inférieur général		Secondaire inférieur technique		Secondaire inférieur professionnel		Secondaire supérieur général		Secondaire supérieur technique		Secondaire supérieur professionnel		Universitaire		Supérieur non-universitaire		Autres études faites		Apprentissage terminé	
2005	69.902	2,0	11.630	2,3	16.019	3,1	47.436	1,8	18.289	0,6	25.077	3,8	29.386	3,1	6.272	-0,9	20.260	2,3	13.541	7,1	9.167	1,9

\* **Attention** : il y a une rupture de série à partir d'octobre 1998 pour le secondaire inférieur général et technique. Une conversion entre les codes d'études Forem et les codes d'études Onem, surévaluait le secondaire inférieur général au détriment du secondaire inférieur technique. Pour de plus amples informations sur cette rupture, contactez la Direction des Etudes et de la Statistique du FOREM

Période	Ens. de base (Primaire et 1er degré secondaire)		Ens. secondaire 2ème degré		Ens. secondaire 3ème et 4ème degrés		Ens. en alternance ou ens. supérieur non défini		Ens. supérieur 1er cycle (bachelier)		Ens. supérieur 2 et 3ème cycles (maîtrise et doctorat)		Contrat d'apprentissage		Autres études (*)	
<b>MOYENNES ANNUELLES</b>																
2009	65.596	3,1	66.595	1,1	80.749	4,9	1.142	50,0	20.844	4,9	7.763	4,1	8.584	3,7	1.072	5,0

(\*) Cette catégorie regroupe essentiellement les diplômés des écoles étrangères (quel que soit le niveau) pour lesquels il n'y a pas de correspondance avec la codification des études utilisées par l'Onem.

Période	Ens. de base		Ens. secondaire cycle non défini		Ens. secondaire 2ème cycle		Ens. Secondaire 3 & 4ème cycle		Ens. secondaire 7ème spécialisation		Ens. supérieur 1er cycle		Ens. supérieur 2è & 3è cycles		Contrat d'apprentissage		Autres	
<b>MOYENNES ANNUELLES</b>																		
2010	65.435		12.243		65.544		67.989		3.226		21.366		8.227		8.529		2	
2011	64.188	-1,9	12.750	4,1	62.557	-4,6	65.416	-3,8	3.100	-3,9	20.699	-3,1	8.099	-1,6	8.148	-4,5	2	/
2012	63.669	-0,8	13.304	4,3	61.756	-1,3	67.693	3,5	3.127	0,9	21.676	4,7	8.584	6,0	8.268	1,5	1	/
2013	62.984	-1,1	13.818	3,9	61.284	-0,8	70.868	4,7	3.248	3,9	23.120	6,7	9.108	6,1	8.541	3,3	1	/
2014	62.390	-0,9	14.098	2,0	59.914	-2,2	71.874	1,4	3.353	3,2	24.081	4,2	9.725	6,8	8.653	1,3	0	/
2015	59.466	-4,7	14.334	1,7	54.807	-8,5	68.359	-4,9	3.254	-3,0	24.179	0,4	9.815	0,9	8.173	-5,5	0	/
<b>SERIES BRUTES</b>																		
2015.02	62.509	-1,8	14.586	2,4	58.755	-4,9	70.840	-2,6	3.347	0,1	23.062	2,3	9.305	4,4	8.661	-2,6	0	/
2015.03	62.369	-1,8	14.712	3,6	58.293	-4,3	69.812	-1,5	3.230	-0,5	22.071	1,7	8.824	3,7	8.523	-2,5	0	/
2015.04	60.007	-4,2	14.267	2,6	55.012	-8,3	65.855	-5,2	3.081	-3,4	21.305	-1,5	8.394	-0,6	8.146	-4,7	0	/
2015.05	58.828	-5,2	13.985	2,0	53.867	-8,9	64.082	-5,4	2.972	-3,8	20.452	-0,4	8.113	0,0	7.881	-5,8	0	/
2015.06	59.226	-2,9	14.138	4,7	53.655	-7,6	64.660	-3,3	3.015	-1,2	21.742	2,8	8.726	4,5	7.836	-4,3	0	/
2015.07	59.541	-4,5	14.510	2,8	55.002	-9,7	70.102	-5,9	3.389	-3,9	27.267	-1,5	10.499	-1,6	8.205	-6,2	1	/
2015.08	59.034	-5,5	14.582	2,4	54.688	-10,5	71.261	-6,5	3.469	-4,7	29.258	-0,4	11.079	-2,2	8.297	-6,8	0	/
2015.09	58.089	-6,4	14.378	0,6	53.334	-10,8	70.529	-6,7	3.410	-5,1	27.421	0,4	11.401	-2,6	8.105	-7,6	0	/
2015.10	57.584	-6,9	14.285	0,0	52.267	-10,5	68.009	-5,6	3.292	-3,0	25.368	0,8	10.842	0,7	7.918	-7,5	0	/
2015.11	57.256	-7,0	14.051	-1,5	51.762	-11,1	66.423	-6,8	3.230	-4,5	24.359	0,9	10.418	2,0	7.802	-8,0	0	/
2015.12	57.001	-7,0	14.058	-0,6	51.995	-10,9	66.813	-6,7	3.195	-6,4	24.468	0,5	10.445	1,2	7.977	-7,7	0	/
2016.01	57.426	-7,6	14.284	-1,2	52.693	-10,8	68.003	-5,5	3.254	-4,6	23.717	1,5	10.117	3,9	8.056	-7,7	0	/
2016.02	57.488	-8,0	14.222	-2,5	52.209	-11,1	66.268	-6,5	3.170	-5,3	22.892	-0,7	9.429	1,3	7.894	-8,9	0	/

Source : ONEM DEIN10 - calculs : IWEPS

## DEI par activité (1)

<b>12 - a. Demandeurs d'emploi inoccupés (DEI)</b>																		
<b>Répartition par branche d'activité d'origine - Industrie</b>																		
Wallonie - Série brute (unités et variations à un an)																		
MOYENNES ANNUELLES																		
Période	1		2		3		4		5		6		7		8		9	
2008	3.550	-7,7	2.546	-8,8	2.490	-6,2	2.383	-8,4	1.205	-5,0	1.529	-13,0	7.660	-8,4	1.743	-5,1	23.106	-8,0
2009	3.608	1,6	2.386	-6,3	2.612	4,9	2.499	4,9	1.382	14,7	1.655	8,2	8.367	9,2	1.854	6,3	24.363	5,4
2010	3.403	-5,7	2.225	-6,8	2.555	-2,2	2.463	-1,4	1.354	-2,1	1.497	-9,5	7.788	-6,9	1.850	-0,2	23.134	-5,0
2011	3.244	-4,7	2.066	-7,1	2.363	-7,5	2.330	-5,4	1.270	-6,2	1.257	-16,0	6.877	-11,7	1.739	-6,0	21.146	-8,6
2012	3.196	-1,5	1.858	-10,1	2.266	-4,1	2.301	-1,2	1.258	-1,0	1.205	-4,2	6.558	-4,6	1.685	-3,1	20.327	-3,9
2013	3.101	-3,0	1.615	-13,0	2.260	-0,2	2.304	0,1	1.230	-2,2	1.357	12,6	6.359	-3,0	1.752	4,0	19.979	-1,7
2014	2.994	-3,4	1.520	-5,9	2.294	1,5	2.249	-2,4	1.246	1,3	1.377	1,4	6.250	-1,7	1.759	0,4	19.688	-1,5
2015	2.848	-4,9	1.427	-6,1	2.077	-9,5	2.154	-4,2	1.180	-5,3	1.471	6,9	5.784	-7,5	1.657	-5,8	18.598	-5,5
SERIES BRUTES - Variations annuelles																		
2015.02	3.027	-6,3	1.492	-5,1	2.148	-9,8	2.248	0,1	1.169	-9,1	1.412	6,7	6.027	-4,7	1.720	-4,2	19.243	-4,5
2015.03	3.067	-0,6	1.497	-4,3	2.155	-8,9	2.246	0,8	1.190	-6,2	1.443	5,9	6.027	-9,3	1.725	-4,0	19.350	-4,7
2015.04	2.942	-4,2	1.463	-4,2	2.115	-10,0	2.177	-3,4	1.154	-9,3	1.383	2,1	5.802	-12,9	1.675	-5,4	18.711	-7,7
2015.05	2.894	-3,1	1.437	-4,8	2.080	-9,6	2.151	-2,5	1.153	-8,0	1.341	0,4	5.822	-9,4	1.640	-7,1	18.518	-6,4
2015.06	2.820	-3,1	1.424	-5,9	2.069	-10,4	2.134	-2,9	1.134	-7,4	1.539	14,7	5.744	-6,4	1.609	-6,5	18.473	-4,5
2015.07	2.855	-5,2	1.432	-7,2	2.120	-9,2	2.170	-6,1	1.145	-7,2	1.523	10,2	5.811	-5,7	1.642	-7,2	18.698	-5,3
2015.08	2.802	-5,6	1.413	-7,7	2.114	-8,0	2.145	-6,9	1.143	-6,5	1.546	11,5	5.730	-7,8	1.653	-7,6	18.546	-5,9
2015.09	2.749	-4,9	1.380	-8,1	2.047	-7,8	2.111	-6,4	1.321	2,4	1.546	17,8	5.727	-5,5	1.604	-7,7	18.485	-4,1
2015.10	2.687	-6,1	1.371	-6,4	1.995	-10,0	2.054	-6,6	1.211	0,7	1.496	1,4	5.564	-7,6	1.631	-4,3	18.009	-5,9
2015.11	2.639	-7,8	1.364	-5,5	1.934	-11,1	2.050	-6,5	1.189	-0,3	1.456	-0,3	5.451	-9,1	1.628	-4,4	17.711	-6,9
2015.12	2.737	-4,6	1.365	-6,4	1.977	-10,2	2.083	-7,8	1.172	-2,3	1.480	1,0	5.622	-7,1	1.617	-6,1	18.053	-6,1
2016.01	2.815	-4,9	1.325	-10,6	1.996	-8,0	2.087	-8,4	1.170	-0,8	1.456	-2,3	5.523	-9,1	1.598	-8,1	17.970	-7,3
2016.02	2.735	-9,6	1.307	-12,4	1.930	-10,1	2.038	-9,3	1.134	-3,0	1.420	0,6	5.428	-9,9	1.552	-9,8	17.544	-8,8

(1) Alimentation + Tabac

(2) Textile + Vêtement + Chaussure + cuir + Peau

(3) Bois + Papier + Livre

(4) Chimie + Caoutchouc

(5) Céramique + Briques + Ciment + Verre

(6) Sidérurgie + Non ferreux

(7) Construction métallique + mécanique + électrique + matériel de transport

(8) Diamant + Manufactures diverses + Electricité-eau-gaz

(9) Industrie manufacturière (1) à (8)

Source : ONEM DEIN06 - Calculs : IWEPS

IWEPS

Agent traitant : Didier HENRY - 081/468435 - dhe@iweeps.be

I.17.

## DEI par activité (2)

<b>12 - b. Demandeurs d'emploi inoccupés (DEI)</b>																		
<b>Répartition par branche d'activité d'origine - Services</b>																		
Wallonie - Série brute (unités et variations à un an)																		
MOYENNES ANNUELLES																		
Période	10		11		12		13		14		15		16		17		18	
2008	1.571	-3,4	473	-8,4	15.774	-2,5	27.126	-5,0	2.858	-10,7	7.196	-6,2	94.049	-3,4	131.229	-4,1	71.709	-8,3
2009	1.609	2,4	522	10,4	17.741	12,5	27.921	2,9	2.898	1,4	8.041	11,8	98.945	5,2	137.805	5,0	70.305	-2,0
2010	1.618	0,6	503	-3,5	18.464	4,1	28.089	0,6	2.821	-2,7	7.976	-0,8	99.538	0,6	138.423	0,4	70.418	0,2
2011	1.543	-4,6	439	-12,8	17.644	-4,4	27.769	-1,1	2.596	-8,0	7.481	-6,2	98.011	-1,5	135.858	-1,9	68.330	-3,0
2012	1.562	1,2	406	-7,6	17.708	0,4	28.876	4,0	2.519	-3,0	7.628	2,0	100.077	2,1	139.100	2,4	68.975	0,9
2013	1.665	6,6	395	-2,7	18.720	5,7	29.532	2,3	2.566	1,9	7.714	1,1	103.294	3,2	143.105	2,9	69.107	0,2
2014	1.678	0,8	398	0,9	19.314	3,2	29.287	-0,8	2.563	-0,1	7.625	-1,1	105.194	1,8	144.668	1,1	68.343	-1,1
2015	1.640	-2,2	351	-11,8	18.145	-6,0	28.023	-4,3	2.477	-3,3	7.031	-7,8	101.861	-3,2	139.392	-3,6	64.260	-6,0
SERIES BRUTES - Variations annuelles																		
2015.02	1.762	1,4	380	-11,2	19.246	-3,0	29.248	-2,3	2.512	-4,3	7.320	-7,8	103.989	-1,2	143.069	-1,9	67.365	-1,1
2015.03	1.688	0,7	371	-12,3	19.185	-2,6	28.889	-2,0	2.514	-2,9	7.293	-6,8	102.528	-0,8	141.224	-1,4	66.016	-0,3
2015.04	1.612	-1,3	363	-11,0	18.610	-4,1	27.715	-5,0	2.487	-2,1	7.044	-8,7	99.506	-3,0	136.752	-3,7	60.019	-6,3
2015.05	1.572	-3,8	353	-11,8	18.113	-4,9	27.134	-5,1	2.426	-3,9	6.862	-9,7	97.275	-3,3	133.697	-4,0	57.927	-7,5
2015.06	1.594	0,9	344	-11,3	17.947	-3,8	27.227	-2,9	2.447	-2,0	6.827	-7,3	98.901	-1,6	135.402	-2,1	59.238	-4,1
2015.07	1.601	-4,0	349	-13,0	18.388	-5,9	28.393	-4,6	2.506	-3,5	7.193	-7,5	107.993	-3,7	146.085	-4,1	63.395	-7,9
2015.08	1.626	-4,0	341	-13,7	17.873	-7,5	28.679	-5,1	2.532	-3,7	7.205	-7,4	109.166	-4,1	147.582	-4,4	65.700	-8,3
2015.09	1.615	-3,9	330	-12,5	17.500	-8,1	28.413	-4,9	2.485	-4,3	6.864	-7,2	101.944	-4,6	139.706	-4,8	69.031	-8,5
2015.10	1.593	-4,6	328	-14,8	17.064	-9,3	27.483	-5,0	2.458	-2,1	6.720	-7,6	99.107	-4,1	135.768	-4,4	66.803	-7,7
2015.11	1.594	-4,8	337	-9,7	17.034	-9,7	26.992	-5,9	2.407	-3,8	6.660	-9,1	97.909	-4,6	133.968	-5,1	64.657	-8,1
2015.12	1.649	-4,6	341	-8,8	17.501	-9,5	26.886	-5,8	2.441	-2,4	6.971	-7,2	99.220	-4,8	135.518	-5,1	62.890	-8,5
2016.01	1.658	-6,8	337	-10,6	17.634	-8,6	27.554	-5,7	2.391	-4,7	6.887	-7,1	100.364	-4,2	137.196	-4,7	62.755	-7,8
2016.02	1.663	-5,6	334	-12,1	17.271	-10,3	27.308	-6,6	2.367	-5,8	6.789	-7,3	98.688	-5,1	135.152	-5,5	61.608	-8,5

(10) Agriculture, sylviculture, pêche

(11) Extraction

(12) Construction

(13) Commerce

(14) Banque - assurances

(15) Transports et communications

(16) Autres services

(17) Total services (13 à 16)

(18) DEI sans branche d'origine définie, essentiellement jeunes admis sur la base des études faites

Source : ONEM DEIN06 - Calculs : IWEPS

IWEPS

Agent traitant : Didier HENRY - 081/468435 - dhe@iweeps.be

I.18.

## **II. Données annuelles du marché du travail**



### 1. Evolution de l'emploi intérieur par secteur et par statut sur la base des statistiques de l'ICN

(Dernière mise à jour : mars 2016, prochaine mise à jour : mars 2017)

Ces données concernent les personnes travaillant en Wallonie, qu'elles y résident ou pas.

	Chiffres absolus en 2014			Evolution entre 2013-2014			Tx croissance 2013-2014 en %		
	Indépendants	Salariés	Total	Indépendants	Salariés	Total	Indépendants	Salariés	Total
A. Agriculture, sylviculture et pêche	14.537	3.514	18.051	-354	61	-293	-2,4%	1,8%	-1,6%
B. Industries extractives	39	2.082	2.121	-1	-111	-112	-2,5%	-5,1%	-5,0%
C. Industrie manufacturière	7.602	121.880	129.482	34	-4.606	-4.572	0,4%	-3,6%	-3,4%
D. Production et distribution d'électricité, de gaz, de vapeur et d'air conditionné	0	5.881	5.881	0	-135	-135	0,0%	-2,2%	-2,2%
E. Production et distribution d'eau; assainissement, gestion des déchets et dépollution	226	9.206	9.432	43	-4	39	0,0%	0,0%	0,4%
F. Construction	19.615	62.555	82.170	194	-2.555	-2.361	1,0%	-3,9%	-2,8%
G. Commerce; réparation d'automobiles et de motocycles	29.345	127.122	156.467	-727	866	139	-2,4%	0,7%	0,1%
H. Transports et entreposage	2.527	58.472	60.999	55	-1.748	-1.693	2,2%	-2,9%	-2,7%
I. Hébergement et restauration	12.024	27.033	39.057	-7	961	954	-0,1%	3,7%	2,5%
J. Information et communication	4.212	14.519	18.731	137	-9	128	3,4%	-0,1%	0,7%
K. Activités financières et d'assurances	2.314	16.662	18.976	-52	-512	-564	-2,2%	-3,0%	-2,9%
L. Activités immobilières	1.438	5.183	6.621	52	34	86	0,0%	0,7%	1,3%
M. Activités spécialisées, scientifiques et techniques	74.324	27.674	101.998	307	691	998	0,4%	2,6%	1,0%
N. Activités de services administratifs et de soutien	8.379	84.961	93.340	326	3.970	4.296	4,0%	4,9%	4,8%
O. Administration publique	0	130.587	130.587	0	-364	-364	0,0%	-0,3%	-0,3%
P. Enseignement	1.727	118.316	120.043	178	1.810	1.988	11,5%	1,6%	1,7%
Q. Santé humaine et action sociale	25.591	146.861	172.452	547	1.857	2.404	2,2%	1,3%	1,4%
R. Arts, spectacles et activités récréatives	2.857	9.821	12.678	77	156	233	2,8%	1,6%	1,9%
S. Autres activités de services	13.477	19.659	33.136	289	-35	254	2,2%	-0,2%	0,8%
T. Activités des ménages en tant qu'employeurs; activités indifférenciées des ménages en tant que producteurs de biens et services pour usage propre	0	4.627	4.627	0	-461	-461	0,0%	-9,1%	-9,1%
<b>EMPLOI INTERIEUR TOTAL</b>	<b>220.234</b>	<b>996.615</b>	<b>1.216.849</b>	<b>1.098</b>	<b>-134</b>	<b>964</b>	<b>0,5%</b>	<b>0,0%</b>	<b>0,1%</b>

Source: ICN, Comptes régionaux 2003-2014, BNB, février 2016 - Calculs : IWEPS

IWEPS

Agent traitant : Didier HENRY - 081/468435 - dhe@iweeps.be

## 2. Evolution de l'emploi intérieur par secteur et par région sur la base des statistiques de l'ICN

(Dernière mise à jour : mars 2016, prochaine mise à jour : mars 2017 )

Ces données concernent les personnes travaillant dans les différentes régions, qu'elles y résident ou pas.

	Emploi intérieur en 2014				Taux de croissance entre 2013-2014 en %			
	Wallonie	Bruxelles	Flandre	Belgique	Wallonie	Bruxelles	Flandre	Belgique
A. Agriculture, sylviculture et pêche	18.051	141	40.957	59.149	-1,6%	0,7%	-0,4%	-0,8%
B. Industries extractives	2.121	110	210	2.441	-5,0%	189,5%	-2,8%	-1,8%
C. Industrie manufacturière	129.482	23.092	359.179	511.753	-3,4%	0,2%	-1,8%	-2,1%
D. Production et distribution d'électricité, de gaz, de vapeur et d'air conditionné	5.881	3.870	9.423	19.174	-2,2%	-1,7%	-1,9%	-2,0%
E. dépollution	9.432	4.929	17.228	31.589	0,4%	-0,6%	-0,6%	-0,3%
F. Construction	82.170	20.439	165.058	267.667	-2,8%	1,7%	-1,6%	-1,7%
G. Commerce; réparation d'automobiles et de motocycles	156.467	67.568	354.100	578.135	0,1%	-1,5%	-0,3%	-0,3%
H. Transports et entreposage	60.999	36.740	146.746	244.485	-2,7%	-0,6%	-1,3%	-1,6%
I. Hébergement et restauration	39.057	27.049	82.263	148.369	2,5%	0,9%	0,5%	1,1%
J. Information et communication	18.731	31.253	60.083	110.067	0,7%	-2,1%	1,8%	0,5%
K. Activités financières et d'assurances	18.976	57.487	48.723	125.186	-2,9%	-0,3%	-1,8%	-1,3%
L. Activités immobilières	6.621	6.152	12.359	25.132	1,3%	1,9%	1,2%	1,4%
M. Activités spécialisées, scientifiques et techniques	101.998	78.562	278.799	459.359	1,0%	1,9%	1,3%	1,3%
N. Activités de services administratifs et de soutien	93.340	56.361	233.774	383.475	4,8%	1,7%	4,4%	4,1%
O. Administration publique	130.587	119.173	178.212	430.538	-0,3%	-0,5%	0,0%	-0,2%
P. Enseignement	120.043	53.180	206.771	379.994	1,7%	1,7%	1,8%	1,8%
Q. Santé humaine et action sociale	172.452	67.258	339.915	579.625	1,4%	1,2%	1,9%	1,7%
R. Arts, spectacles et activités récréatives	12.678	7.928	19.619	40.225	1,9%	5,1%	1,3%	2,2%
S. Autres activités de services	33.136	23.404	62.761	119.301	0,8%	1,5%	1,3%	1,2%
T. Activités des ménages en tant qu'employeurs; activités indifférenciées des ménages en tant que producteurs de biens et services pour usage propre	4.627	5.697	23.340	33.664	-9,1%	-8,0%	-1,4%	-3,7%
<b>EMPLOI INTERIEUR TOTAL</b>	<b>1.216.849</b>	<b>690.393</b>	<b>2.639.520</b>	<b>4.549.328</b>	<b>0,1%</b>	<b>0,4%</b>	<b>0,5%</b>	<b>0,3%</b>

Source: ICN, Comptes régionaux 2003-2014, BNB, février 2016 - Calculs : IWEPS

La somme de l'emploi des trois régions est inférieure à l'emploi de la Belgique car certaines activités n'ont pas pu être réparties par régions.

### 3. Evolution de l'emploi salarié par secteur calculée sur la base des données de l'ONSS

(dernière mise à jour : 10 juin 2015 - prochaine mise à jour : juin 2016)

Ces données concernent les personnes travaillant en Wallonie, qu'elles y résident ou

	Wallonie				Belgique		
	Chiffres absolus 31/12/2013	Coefficient de spécialisation 31/12/2013	Evolution 2012-2013	Taux de croissance 2012-2013	Chiffres absolus 31/12/2013	Evolution 2012-2013	Taux de croissance 2012-2013
A. Agriculture, sylviculture et pêche	3.208	0,8	-21	-0,7%	14.294	-161	-1,1%
B. Industries extractives	2.301	3,1	-171	-6,9%	2.760	-191	-6,5%
C. Industrie manufacturière	124.101	1,0	-3.640	-2,8%	483.511	-13.131	-2,6%
D. Electricité, gaz, vapeur et air conditionné	5.773	1,1	-55	-0,9%	20.178	-347	-1,7%
E. Eau, assainissement, gestion déchets et	9.315	1,2	-92	-1,0%	28.462	-286	-1,0%
F. Construction	63.938	1,2	-3.225	-4,8%	209.031	-9.271	-4,2%
G. Commerce, réparation autos et motos	125.737	1,0	-836	-0,7%	491.768	-4.723	-1,0%
H. Transports et entreposage	48.925	0,9	-752	-1,5%	208.946	-3.024	-1,4%
I. Hébergement et restauration	27.986	0,9	1.149	4,3%	120.325	3.001	2,6%
J. Information et communication	14.003	0,6	-485	-3,3%	95.092	775	0,8%
K. Activités financières et d'assurance	19.937	0,6	8	0,0%	128.539	-1.724	-1,3%
L. Activités immobilières	5.461	1,0	17	0,3%	20.653	191	0,9%
M. Activités spécialisées, scientifiques et	26.535	0,7	868	3,4%	146.702	2.164	1,5%
N. Activités de services administratifs et de	77.373	0,8	2.045	2,7%	346.281	9.784	2,9%
O. Administration publique	125.084	1,2	-1.650	-1,3%	388.733	-3.492	-0,9%
P. Enseignement	125.349	1,2	2.478	2,0%	405.996	1.192	0,3%
Q. Santé humaine et action sociale	168.481	1,1	1.089	0,7%	563.984	6.438	1,2%
R. Arts, spectacles et activités récréatives	13.117	1,0	24	0,2%	48.430	91	0,2%
S. Autres activités de services	22.672	1,0	-135	-0,6%	83.244	-895	-1,1%
T. Activités des ménages en tant	438	0,5	-8	-1,8%	3.359	72	2,2%
U. Activités extra-territoriales	439	0,6	89	25,4%	2.924	180	6,6%
<b>Total général</b>	<b>1.010.173</b>	<b>1,0</b>	<b>-3.303</b>	<b>-0,3%</b>	<b>3.813.212</b>	<b>-13.357</b>	<b>-0,3%</b>

Source: ONSS - Employeurs et travailleurs assujettis à la sécurité sociale au 31 décembre 2012 et au 31 décembre 2013.

Le **coefficient de spécialisation** fourni dans ce tableau a été calculé en divisant la part de l'emploi dans chaque branche d'activité par la part de l'emploi dans l'emploi total belge.

**4. Evolution de l'emploi indépendant par secteur calculée sur la base des données de l'INASTI**

(dernière mise à jour : 22 septembre 2015, prochaine mise à jour : octobre 2016)

Ces données concernent les personnes résidant en Wallonie, qu'elles y travaillent ou pas.

	2013				2014				Taux de croissance 2013-2014			
	Activité principale	Activité complémentaire	Activité après l'âge de la	Total	Activité principale	Activité complémentaire	Activité après l'âge de la	Total	Activité principale	Activité complémentaire	Activité après l'âge de la	Total
<b>Wallonie</b>												
Agriculture et pêche	18.127	5.095	3.592	26.814	18.087	5.290	3.791	27.168	-0,2%	3,8%	5,5%	1,3%
Industrie et artisanat	39.047	12.321	4.621	55.989	39.414	12.324	4.923	56.661	0,9%	0,0%	6,5%	1,2%
Commerce	59.852	21.855	8.955	90.662	59.295	21.656	9.347	90.298	-0,9%	-0,9%	4,4%	-0,4%
Professions libérales	51.468	24.363	6.732	82.563	52.897	25.391	7.460	85.748	2,8%	4,2%	10,8%	3,9%
Services	14.343	5.339	1.629	21.311	14.266	5.238	1.727	21.231	-0,5%	-1,9%	6,0%	-0,4%
Divers	948	459	125	1.532	920	493	130	1.543	-3,0%	7,4%	4,0%	0,7%
<b>Total Wallonie</b>	<b>183.785</b>	<b>69.432</b>	<b>25.654</b>	<b>278.871</b>	<b>184.879</b>	<b>70.392</b>	<b>27.378</b>	<b>282.649</b>	<b>0,6%</b>	<b>1,4%</b>	<b>6,7%</b>	<b>1,4%</b>
<b>Belgique</b>												
Agriculture et pêche	52.543	14.562	12.337	79.442	52.821	15.365	12.738	80.924	0,5%	5,5%	3,3%	1,9%
Industrie et artisanat	155.711	43.081	16.563	215.355	157.946	43.925	17.433	219.304	1,4%	2,0%	5,3%	1,8%
Commerce	231.270	70.515	29.188	330.973	228.786	69.785	30.661	329.232	-1,1%	-1,0%	5,0%	-0,5%
Professions libérales	177.267	75.562	19.428	272.257	184.033	78.588	21.406	284.027	3,8%	4,0%	10,2%	4,3%
Services	54.328	19.660	5.407	79.395	54.346	19.383	5.758	79.487	0,0%	-1,4%	6,5%	0,1%
Divers	8.186	4.643	781	13.610	8.158	4.572	815	13.545	-0,3%	-1,5%	4,4%	-0,5%
<b>Total Belgique</b>	<b>679.305</b>	<b>228.023</b>	<b>83.704</b>	<b>991.032</b>	<b>686.090</b>	<b>231.618</b>	<b>88.811</b>	<b>1.006.519</b>	<b>1,0%</b>	<b>1,6%</b>	<b>6,1%</b>	<b>1,6%</b>

Source: INASTI - Statistique des personnes assujetties au statut social des travailleurs indépendants. Décembre 2012 et 2013  
 Pour des précisions méthodologiques voir "Cahier méthodologique" des Indicateurs du marché de l'emploi en Wallonie par CSEF  
 et "Observatoire wallon de l'emploi" (IWEPS / 2001)

### 5. Taux de base par région calculés sur la base de l'Enquête sur les forces de travail

(dernière mise à jour : Avril 2015, prochaine mise à jour : Juin 2016)

Ce sont les taux utilisés pour les comparaisons internationales, notamment par Eurostat.

		TAUX D'ACTIVITE (population active totale / population totale âgée de 15 à 64 ans)			TAUX D'EMPLOI (population active occupée / population totale âgée de 15 à 64 ans)			TAUX DE CHOMAGE (actifs en chômage BIT / population active totale)		
		Hommes	Femmes	Total	Hommes	Femmes	Total	Hommes	Femmes	Total
Wallonie	2012	69,6	57,8	63,7	62,5	52,0	57,3	10,2	10,0	10,1
Bruxelles	2012	72,5	58,3	65,4	59,4	48,6	54,0	18,1	16,8	17,5
Flandre	2012	74,1	63,9	69,0	70,7	61,0	65,9	4,6	4,5	4,6
Belgique	2012	72,5	61,3	66,9	66,9	56,8	61,8	7,7	7,4	7,6

Source: Institut national de statistique. Statistiques sociales. Enquête sur les forces de travail 2012. Tableau T1.004

		TAUX D'ACTIVITE (population active totale / population totale âgée de 15 à 64 ans)			TAUX D'EMPLOI (population active occupée / population totale âgée de 15 à 64 ans)			TAUX DE CHOMAGE (actifs en chômage BIT / population active totale)		
		Hommes	Femmes	Total	Hommes	Femmes	Total	Hommes	Femmes	Total
Wallonie	2013	69,9	58,9	64,4	61,9	52,2	57,0	11,4	11,4	11,4
Bruxelles	2013	71,9	58,4	65,1	56,7	48,5	52,5	21,2	17,0	19,3
Flandre	2013	74,5	65,0	69,8	70,6	61,7	66,2	5,1	5,0	5,1
Belgique	2013	72,7	62,3	67,5	66,4	57,2	61,8	8,7	8,2	8,5

Source: Institut national de statistique. Statistiques sociales. Enquête sur les forces de travail 2013. Tableau T1.004

		TAUX D'ACTIVITE (population active totale / population totale âgée de 15 à 64 ans)			TAUX D'EMPLOI (population active occupée / population totale âgée de 15 à 64 ans)			TAUX DE CHOMAGE (actifs en chômage BIT / population active totale)		
		Hommes	Femmes	Total	Hommes	Femmes	Total	Hommes	Femmes	Total
Wallonie	2014	68,9	59,5	64,2	60,1	52,9	56,5	12,8	11,0	12,0
Bruxelles	2014	73,8	59,4	66,6	58,8	49,8	54,3	20,3	16,2	18,5
Flandre	2014	74,2	65,6	69,9	70,3	62,3	66,4	5,2	5,0	5,1
Belgique	2014	72,4	63,0	67,7	65,8	57,9	61,9	9,1	8,0	8,6

Source: Institut national de statistique. Statistiques sociales. Enquête sur les forces de travail 2014. Tableau T1.004

### 6. Taux de base par âge pour la Wallonie calculés sur la base de l'Enquête sur les forces de travail

(dernière mise à jour : Avril 2015, prochaine mise à jour : Juin 2016)

Ce sont les taux utilisés pour les comparaisons internationales, notamment par Eurostat.

		TAUX D'ACTIVITE (population active totale / population totale âgée de 15 à 64 ans)			TAUX D'EMPLOI (population active occupée / population totale âgée de 15 à 64 ans)			TAUX DE CHOMAGE (actifs en chômage BIT / population active totale)		
		Hommes	Femmes	Total	Hommes	Femmes	Total	Hommes	Femmes	Total
2012	15-24 ans	34,5	28,1	31,4	25,4	20,3	22,9	26,4	28,0	27,1
	25-49 ans	89,4	77,2	83,3	80,7	70,3	75,5	9,8	8,9	9,4
	50-64 ans	59,1	44,6	51,7	56,0	41,9	48,8	5,2	6,2	5,7
	<b>15-64 ans</b>	<b>69,6</b>	<b>57,8</b>	<b>63,7</b>	<b>62,5</b>	<b>52,0</b>	<b>57,3</b>	<b>10,2</b>	<b>10,0</b>	<b>10,1</b>

Source: Institut national de statistique. Statistiques sociales. Enquête sur les forces de travail 2012.

		TAUX D'ACTIVITE (population active totale / population totale âgée de 15 à 64 ans)			TAUX D'EMPLOI (population active occupée / population totale âgée de 15 à 64 ans)			TAUX DE CHOMAGE (actifs en chômage BIT / population active totale)		
		Hommes	Femmes	Total	Hommes	Femmes	Total	Hommes	Femmes	Total
2013	15-24 ans	32,7	25,3	29,1	21,4	17,6	19,5	34,7	30,3	32,8
	25-49 ans	89,6	79,3	84,5	80,5	70,6	75,6	10,2	11,0	10,5
	50-64 ans	60,9	46,4	53,5	57,0	43,4	50,1	6,4	6,4	6,4
	<b>15-64 ans</b>	<b>69,9</b>	<b>58,9</b>	<b>64,4</b>	<b>61,9</b>	<b>52,5</b>	<b>57,0</b>	<b>11,4</b>	<b>11,4</b>	<b>11,4</b>

Source: Institut national de statistique. Statistiques sociales. Enquête sur les forces de travail 2013.

		TAUX D'ACTIVITE (population active totale / population totale âgée de 15 à 64 ans)			TAUX D'EMPLOI (population active occupée / population totale âgée de 15 à 64 ans)			TAUX DE CHOMAGE (actifs en chômage BIT / population active totale)		
		Hommes	Femmes	Total	Hommes	Femmes	Total	Hommes	Femmes	Total
2014	15-24 ans	29,7	26,4	28,1	20,0	18,1	19,0	32,7	31,5	32,1
	25-49 ans	88,9	79,2	84,1	78,1	71,3	74,7	12,2	10,0	11,2
	50-64 ans	60,6	47,8	54,1	55,8	44,5	50,1	7,9	6,9	7,5
	<b>15-64 ans</b>	<b>68,9</b>	<b>59,5</b>	<b>64,2</b>	<b>60,1</b>	<b>52,9</b>	<b>56,5</b>	<b>12,8</b>	<b>11,0</b>	<b>12,0</b>

Source: Institut national de statistique. Statistiques sociales. Enquête sur les forces de travail 2014.

### **III. Bénéficiaires du revenu d'intégration**

## 1. Evolution du nombre annuel des bénéficiaires du revenu d'intégration sociale (RIS) par région et province

(Dernière mise à jour : 18 décembre 2015)

Province / Région	Bénéficiaires du revenu d'intégration pour lesquels il y a eu une intervention de l'Etat dans le cadre de la loi du 26 mai 2002														
	2000	2001	2002	2003	2004	2005	2006	2007	2008	2009	2010	2011	2012	2013	2014
<b>Région de Bruxelles-Capitale</b>	<b>21.023</b>	<b>19.572</b>	<b>24.567</b>	<b>27.549</b>	<b>29.943</b>	<b>31.268</b>	<b>32.281</b>	<b>33.949</b>	<b>35.325</b>	<b>38.346</b>	<b>40.038</b>	<b>39.745</b>	<b>40.765</b>	<b>42.744</b>	<b>44.590</b>
<b>Région flamande</b>	<b>42.041</b>	<b>38.732</b>	<b>41.624</b>	<b>42.910</b>	<b>41.280</b>	<b>40.453</b>	<b>40.786</b>	<b>40.792</b>	<b>42.370</b>	<b>46.780</b>	<b>47.615</b>	<b>44.850</b>	<b>43.585</b>	<b>45.507</b>	<b>46.391</b>
province d'Anvers	15.367	14.118	15.593	16.320	15.280	14.434	14.504	14.025	14.005	15.310	15.256	14.227	14.033	14.523	15.277
province du Brabant flamand	4.367	4.040	4.370	4.693	4.746	4.877	4.949	5.164	5.421	5.856	6.082	5.827	5.757	6.114	6.113
province de Flandre occidentale	8.226	7.820	7.910	7.618	7.161	6.904	6.887	6.622	6.923	7.795	7.854	7.588	7.579	8.106	8.089
province de Flandre orientale	10.908	9.998	10.783	11.117	10.962	11.045	11.214	11.647	12.518	13.912	14.380	13.371	12.434	12.738	12.893
province de Limbourg	3.173	2.756	2.968	3.162	3.131	3.193	3.232	3.334	3.503	3.907	4.043	3.837	3.782	4.026	4.019
<b>Région wallonne</b>	<b>57.154</b>	<b>50.178</b>	<b>52.970</b>	<b>53.069</b>	<b>53.273</b>	<b>53.849</b>	<b>56.165</b>	<b>58.221</b>	<b>61.168</b>	<b>67.295</b>	<b>70.465</b>	<b>71.278</b>	<b>72.658</b>	<b>74.997</b>	<b>77.322</b>
<i>Dont Communauté germanophone</i>	720	723	827	849	873	873	892	901	1.017	1.095	1.192	1.183	1.158	1.222	1.220
province du Brabant wallon	3.196	2.953	3.197	3.147	3.159	3.172	3.138	3.153	3.191	3.444	3.618	3.564	3.618	3.702	3.773
province de Hainaut	23.584	20.349	20.835	20.566	20.066	19.974	20.773	22.472	24.041	27.564	29.007	30.158	30.756	31.311	32.037
province de Liège	20.045	17.813	19.548	19.955	20.580	21.216	22.435	22.794	23.849	25.447	26.312	25.959	26.082	27.090	28.146
province de Luxembourg	3.060	2.751	2.859	2.786	2.721	2.825	2.976	2.948	3.066	3.208	3.318	3.418	3.649	3.814	3.854
province de Namur	7.269	6.312	6.531	6.615	6.747	6.662	6.843	6.854	7.021	7.632	8.210	8.179	8.553	9.080	9.512
<b>Royaume</b>	<b>120.218</b>	<b>108.482</b>	<b>119.161</b>	<b>123.528</b>	<b>124.496</b>	<b>125.570</b>	<b>129.232</b>	<b>132.962</b>	<b>138.863</b>	<b>152.421</b>	<b>158.118</b>	<b>155.873</b>	<b>157.008</b>	<b>163.248</b>	<b>168.303</b>

Source : S.P.P. Intégration Sociale



## 2. Evolution du nombre annuel d'étudiants bénéficiaires du revenu d'intégration sociale (RIS) par région et province

(Dernière mise à jour : 18 décembre 2015)

Province / Région	Etudiants bénéficiaires du revenu d'intégration pour lesquels il y a eu une intervention de l'Etat dans le cadre de la loi du 26 mai 2002														
				2003	2004	2005	2006	2007	2008	2009	2010	2011	2012	2013	2014
<b>Région de Bruxelles-Capitale</b>				<b>1.272</b>	<b>1.832</b>	<b>2.332</b>	<b>2.831</b>	<b>3.143</b>	<b>3.463</b>	<b>3.776</b>	<b>4.233</b>	<b>4.555</b>	<b>4.759</b>	<b>5.565</b>	<b>6.007</b>
<b>Région flamande</b>				<b>1.784</b>	<b>2.040</b>	<b>2.671</b>	<b>3.206</b>	<b>3.361</b>	<b>3.503</b>	<b>3.958</b>	<b>4.116</b>	<b>4.070</b>	<b>4.003</b>	<b>4.107</b>	<b>4.317</b>
province d'Anvers				400	493	651	834	851	847	911	932	920	930	979	1.097
province du Brabant flamand				231	275	350	418	462	490	562	606	648	664	658	687
province de Flandre occidentale				358	353	453	572	593	605	754	790	768	744	813	837
province de Flandre orientale				720	811	1.075	1.214	1.274	1.341	1.495	1.527	1.456	1.383	1.345	1.397
province de Limbourg				75	108	142	168	181	220	236	261	278	282	312	299
<b>Région wallonne</b>				<b>4.542</b>	<b>5.367</b>	<b>6.151</b>	<b>6.947</b>	<b>7.485</b>	<b>7.833</b>	<b>8.287</b>	<b>8.793</b>	<b>9.040</b>	<b>9.343</b>	<b>9.811</b>	<b>10.323</b>
<i>Dont Communauté germanophone</i>				22	29	44	44	46	67	102	146	162	162	162	158
province du Brabant wallon				148	182	294	379	439	469	517	578	573	623	659	702
province de Hainaut				1.649	1.941	2.358	2.809	3.016	3.141	3.436	3.645	3.831	3.917	4.092	4.326
province de Liège				1.911	2.228	2.471	2.654	2.823	3.017	3.107	3.312	3.359	3.366	3.490	3.646
province de Luxembourg				239	296	313	355	411	381	397	376	374	430	439	421
province de Namur				595	720	715	750	796	825	830	882	903	1.007	1.131	1.228
<b>Royaume</b>				<b>7.598</b>	<b>9.239</b>	<b>11.154</b>	<b>12.984</b>	<b>13.989</b>	<b>14.799</b>	<b>16.021</b>	<b>17.142</b>	<b>17.665</b>	<b>18.105</b>	<b>19.483</b>	<b>20.647</b>

Source : S.P.P. Intégration Sociale

