

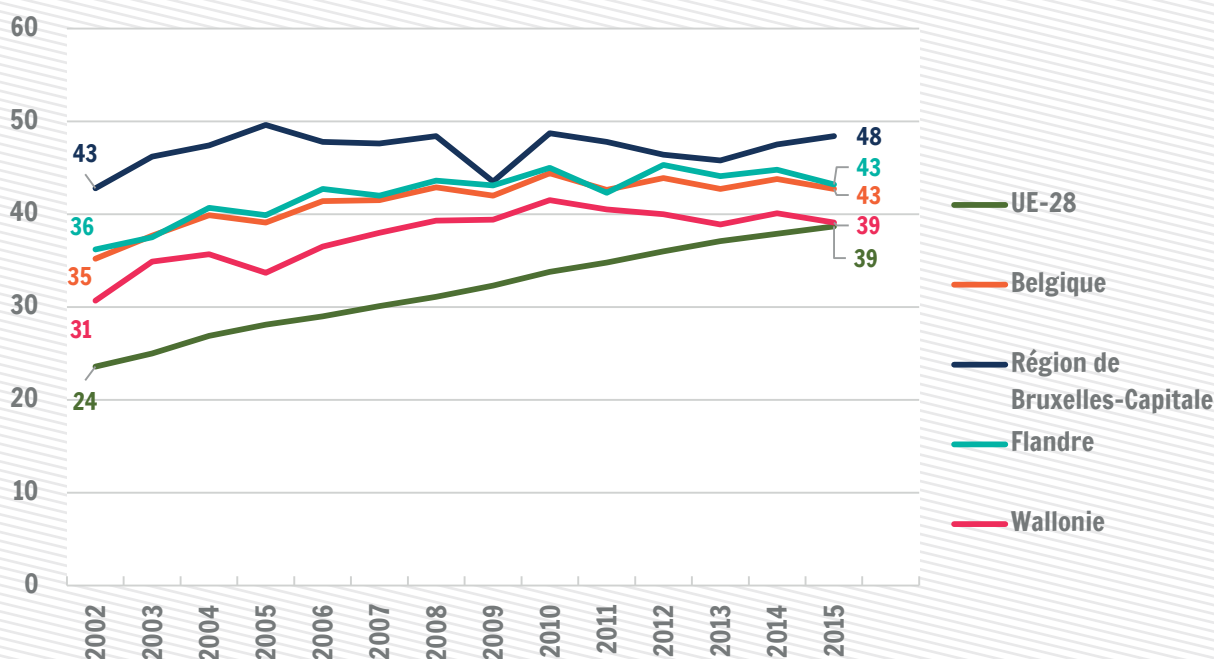
30-34 ans diplômés

de l'enseignement supérieur

39%

En Wallonie, en 2015,
39 % des 30-34 ans ont un diplôme
de l'enseignement supérieur

Pourcentage de diplômés de l'enseignement supérieur parmi les 30-34 ans



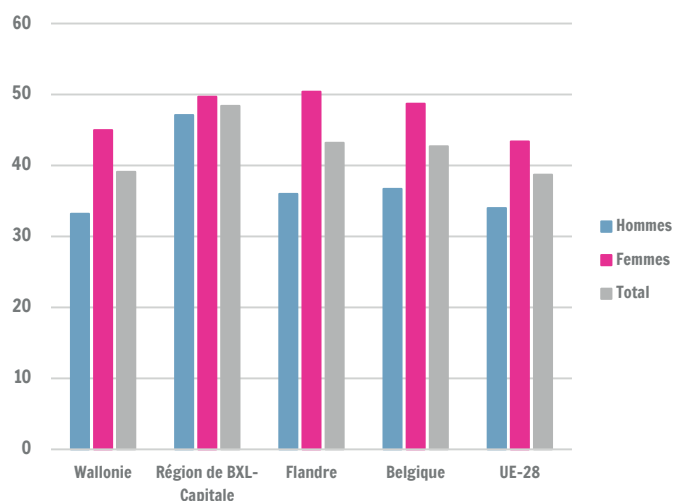
Sources : EUROSTAT et SPF-Economie / Direction générale Statistiques - Enquête sur les Forces de Travail, 2002 à 2015 (Moyenne annuelle); Calculs : IWEPS

Dans le cadre de la stratégie EU2020, l'objectif fixé par l'Europe est d'atteindre 40 % de diplômés de l'enseignement supérieur parmi les 30-34 ans, à l'horizon 2020. La Belgique a quant à elle fixé un objectif plus ambitieux de 47 %. En 2015, en Wallonie, la part des 30-34 ans ayant obtenu un diplôme de l'enseignement supérieur est équivalente à la moyenne européenne, soit 39 %. L'objectif européen est donc pratiquement atteint. Globalement, une croissance s'observe depuis le début des années 2000 (avec 31 % en 2002), même si les dernières années indiquent une certaine stagnation.

Comparativement aux deux autres régions du pays, la situation de la Wallonie est plus défavorable. En région bruxelloise, près de la moitié de la population âgée de 30 à 34 ans (48 %) est diplômée de l'enseignement supérieur, contre 43 % en Flandre.

30-34 ans diplômés de l'enseignement supérieur

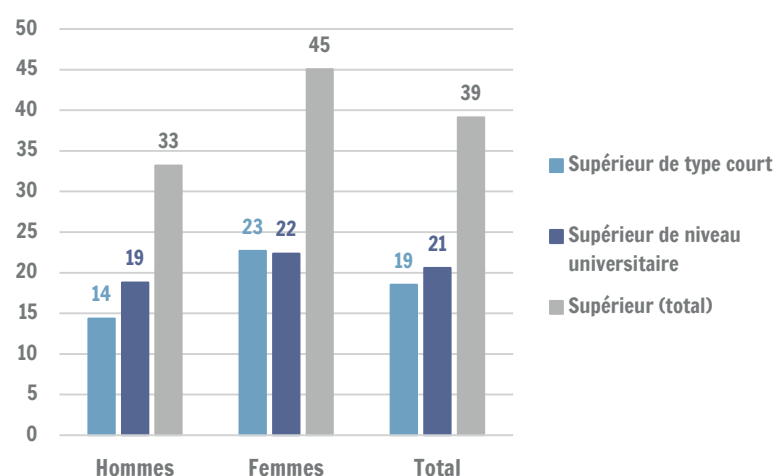
Pourcentage de diplômés de l'enseignement supérieur parmi les 30-34 ans selon le sexe



La part de diplômés de l'enseignement supérieur parmi les 30-34 ans est plus élevée chez les femmes que chez les hommes, et ce dans toutes les régions du pays et dans l'Union Européenne des 28. L'écart entre les hommes et les femmes est le plus marqué en Flandre, mais est presque insignifiant dans la Région de Bruxelles-Capitale.

Sources : Eurostat et SPF-Economie / Direction générale Statistiques - EFT, 2015; Calculs : IWEPS

Part de diplômés de l'enseignement supérieur parmi les 30-34 ans selon le type d'enseignement, en Wallonie (2015)



Parmi les 30-34 ans diplômés de l'enseignement supérieur, environ la moitié à un diplôme de niveau universitaire (non universitaire de type long et universitaire). La part de diplômés de l'enseignement supérieur parmi les 30-34 ans est plus élevée chez femmes, que l'on considère les deux types d'enseignement supérieur conjointement ou séparément. 23 % des femmes âgées de 30 à 34 ans ont un diplôme de l'enseignement supérieur de type court (contre 14% des hommes) ; 22 % des femmes ont un diplôme de niveau universitaire (contre 19 % des hommes).

Sources : Eurostat et SPF-Economie / Direction générale Statistiques - EFT, 2015; Calculs : IWEPS

Définitions et sources

Les données proviennent de l'Enquête sur les Forces de Travail (EFT, moyenne annuelle). Le niveau d'éducation y est estimé par le diplôme le plus élevé obtenu, que ce soit dans le cadre de la formation initiale ou à l'âge adulte. A l'intérieur de l'enseignement supérieur, on distingue le type court et l'enseignement de niveau universitaire (qui inclut l'enseignement non universitaire de type long et l'enseignement universitaire).

Pertinence et limites

L'enquête EFT est organisée par la DG-Statistique sous la supervision d'Eurostat et peut être utilisée pour des comparaisons internationales. Elle est obligatoire. En Wallonie, environ 16.000 ménages sont interrogés. Les chiffres présentés sont donc extrapolés à partir d'un échantillon. Les fluctuations inter-annuelles doivent être interprétées avec beaucoup de prudence, en raison de la taille limitée de l'échantillon pour cette tranche d'âge, en particulier pour la Région de Bruxelles-Capitale.

Pour en savoir plus :

L'Enquête sur les Forces de Travail : http://statbel.fgov.be/fr/statistiques/collecte_donnees/enquetes/eft/

Personne de contact : Claire Dujardin (c.dujardin@iweps.be) / prochaine mise à jour : juin 2017