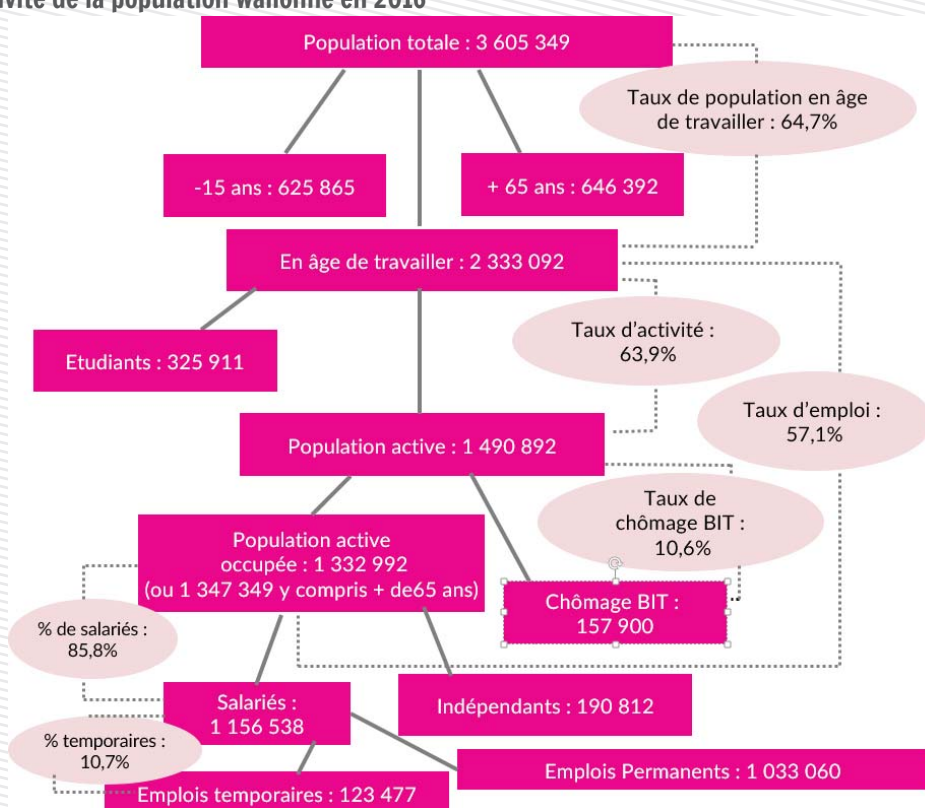


Structure d'activité de la population wallonne (concept BIT)

63,9%

C'est le taux d'activité wallon des 15-64 ans en 2016, soit le % de Wallons en âge d'activité qui se sont présentés sur le marché du travail

Structure d'activité de la population wallonne en 2016



Sources : Enquête sur les Forces de Travail - SPF-Economie / Direction générale Statistiques

En 2016, la Wallonie comptait 3 605 349 habitants. 625 865 avaient moins de 15 ans et 646 392 plus de 65 ans. 2 333 092 étaient en âge de travailler, soit 64,7 % de la population.

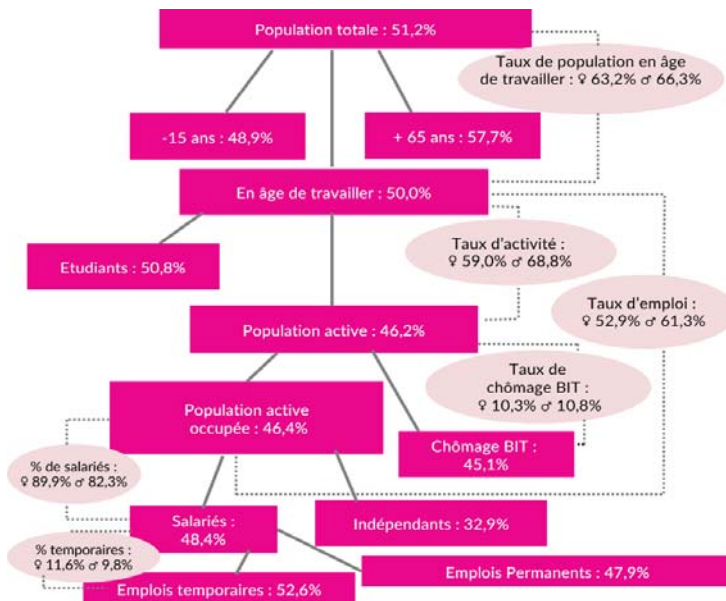
Parmi ces personnes âgées de 15 à 65 ans, 325 911 étaient encore étudiantes et 1 490 892 se sont présentées sur le marché du travail. Ces dernières, appelées aussi actifs, représentaient 63,9 % de la population en âge de travailler. Ils n'avaient pas tous un emploi. 10,6 % d'entre eux, soit 157 900 étaient au chômage (concept BIT). Le solde - 1 332 992 personnes - avaient un emploi. Ils représentaient 57,1 % de la population en âge de travailler.

Il faut noter que certaines personnes (en très grande majorité des indépendants) travaillent au-delà de 64 ans. Si on prend en compte toutes les tranches d'âge, on comptabilise en Wallonie 1 347 349 personnes ayant un emploi. 1 156 538 sont salariées (soit 85,8 % des actifs occupés) et 190 812 sont indépendantes.

Parmi les salariés, 10,7 % ont un emploi temporaire soit parce qu'ils ont un contrat à durée déterminée, soit parce qu'il s'agit d'un intérim, d'un stage, ou d'un travail occasionnel.

Structure d'activité de la population wallonne (concept BIT)

Part des femmes au sein des différents ensembles de la structure d'activité de la population et taux de base du marché du travail par genre, en 2016



Si les femmes sont un peu plus nombreuses dans la population totale que les hommes (51,2 % de femmes), la répartition est égalitaire dans la population en âge de travailler. Le taux de population en âge de travailler est donc légèrement plus faible pour les femmes (63,2 % contre 66,3 % pour les hommes). Les femmes représentent 46,2 % de la population active, leur taux d'activité étant plus faible que celui des hommes (59,0 % contre 68,8 %). Cette part est un peu plus grande au sein de la population active occupée (46,4 %) et plus faible au sein du chômage BIT (45,1 %). Le taux de chômage féminin est plus faible que celui des hommes (10,3 % contre 10,8 %) mais leur taux d'emploi reste cependant inférieur (52,9 % contre 61,3 %). Les femmes représentent 48,4 % des salariés et 32,9 % des indépendants. Lorsqu'elles travaillent, les femmes sont plus souvent salariées que les hommes (89,9 % contre 82,3 %). Et lorsqu'elles ont un emploi salarié, il est plus souvent temporaire que chez les hommes (11,6 % contre 9,8 %). Elles représentent d'ailleurs la majorité des travailleurs temporaires (52,6 %).

Sources : Enquête sur les Forces de Travail - SPF-Economie / Direction générale Statistiques

Définitions et sources

Les statistiques utilisées sont celles de l'Enquête sur les Forces de Travail (EFT). Il s'agit donc de données extrapolées à l'ensemble de la population à partir d'un échantillon.

Cette enquête est réalisée par le SPF-Economie / Direction générale Statistiques sous la supervision d'EUROSTAT. Elle est également réalisée dans tous les pays de l'Union européenne. Ce sont ces statistiques qui sont utilisées dans les comparaisons internationales, notamment par l'OCDE.

Pertinence et limites

Ce sont les statistiques qui se conforment au mieux aux critères du BIT. En particulier, la définition du chômage diffère de celle des données administratives.

Ces statistiques sont inférées à partir de l'Enquête sur les Forces de Travail (EFT). Or, l'inférence induit une « marge d'erreur » (que l'on peut cependant circonscrire dans un intervalle de confiance).

Attention, la population est exprimée en moyenne annuelle, ce qui explique la différence avec les données démographiques (au 1^{er} janvier) publiées par ailleurs.

Pour en savoir plus :

Plus de définitions sur le site de l'IWEPS et possibilité de télécharger les schémas de 2012, 2013, 2014, 2015 et 2016
<http://www.iweps.be/structure-dactivite-de-la-population>

Plus d'explications sur la mesure du chômage en Wallonie

<http://www.iweps.be/publication/mesure-t-on-taux-de-chomage-wallonie/>

L'enquête Forces de travail - http://statbel.fgov.be/fr/binaries/T7%2ESTAT_DTST_21%2ECTAC_ORG_1%2EDIFF_LVL_1%2EFR_tcm326-58094.pdf

SPF-Economie / Direction générale Statistiques : <http://statbel.fgov.be/fr/statistiques/chiffres/travailvie/emploi/>

Personnes de contact : Valérie Vander Stricht (vva@iweps.be) - Didier Henry (dhe@iweps.be)

Prochaine mise à jour : mai 2018