



Séries statistiques du marché du travail en Wallonie

Janvier 2018

Préambule

Définition et mesure du chômage¹

Pour une présentation sous forme de vidéo, voir : <http://www.iweps.be/video-comment-mesure-t-le-taux-de-chomage-en-wallonie>

Définition

Afin d'assurer une comparabilité dans le temps et dans l'espace (au niveau international) du concept de chômage, le Bureau International du Travail (BIT) a précisé, dans une Résolution de 1982², les critères à prendre en compte dans la définition du chômage.

Les chômeurs au sens du BIT (« actifs inoccupés ») comprennent toutes les personnes ayant atteint l'âge de 15 ans qui, au cours de la période de référence, étaient à la fois :

- « sans travail », c'est-à-dire n'étaient pourvues ni d'un emploi salarié ni d'un emploi non salarié³ ;
- « disponibles pour travailler » dans un emploi salarié ou non salarié durant la période de référence ;
- « à la recherche d'un emploi », c'est-à-dire qui avaient pris des dispositions spécifiques au cours d'une période récente spécifiée pour chercher un emploi salarié ou un emploi non salarié. Ces dispositions spécifiques peuvent inclure : l'inscription à un bureau de placement public ou privé ; la candidature auprès d'employeurs ; les démarches sur les lieux de travail, dans les fermes ou à la porte des usines, sur les marchés ou dans les autres endroits où sont traditionnellement recrutés les travailleurs ; l'insertion ou la réponse à des annonces dans les journaux ; les recherches par relations personnelles ; la recherche de terrain, d'immeubles, de machines ou d'équipement pour créer une entreprise personnelle ; les démarches pour obtenir des ressources financières, des permis et licences, etc.

Mesure

Le concept de chômage étant circonscrit, voyons maintenant les statistiques qui permettent d'en évaluer l'ampleur en Wallonie.

On utilise à l'heure actuelle, à travers le monde, deux sources de données principales pour mesurer le chômage : les données administratives récoltées auprès de l'administration de l'emploi et du travail, d'une part, et des données d'enquête collectées à intervalles réguliers auprès d'échantillons représentatifs de la population (dans les pays de l'Union européenne, il s'agit de l'Enquête sur les forces de travail).

En Belgique, il existe deux sources de données administratives : la statistique des demandeurs d'emploi inscrits (STAT 92) établie par les organismes régionaux de l'emploi : FOREM, VDAB, ACTIRIS, et l'ADG, et la statistique des paiements établie au niveau fédéral par l'ONEM (STAT INFO). De ces deux sources, c'est la STAT 92 qui rend le mieux compte du nombre de chômeurs - au sens du BIT : en effet, la STAT INFO ne comptabilise que les personnes indemnisées, c'est-à-dire une sous-catégorie des chômeurs au sens du BIT. Pour respecter la définition du BIT, il faut également comptabiliser les demandeurs d'emploi, sans travail, disponibles pour travailler et à la recherche d'un emploi qui ne sont pas indemnisés. En Belgique, les statistiques administratives les plus proches des recommandations du BIT sont celles des demandeurs d'emploi inoccupés inscrits⁴ (DEI). En ce qui concerne l'Enquête sur les forces de travail, elle est réalisée par la DG Statistique du SPF Economie, qui publie les résultats trimestriels.

¹ Cet encadré est un extrait d'une publication sur la comparaison des différentes manières de mesurer le chômage : Vander Stricht V. (2016), Working Paper de l'IWEPs, publié dans le rapport sur l'économie wallonne : <http://www.iweps.be/rapport-sur-leconomie-wallonne>.

² Nous ne reprendrons pas ici l'ensemble des critères définis par le BIT. La résolution complète est disponible sur le site du BIT à l'adresse suivante : http://www.ilo.org/wcmsp5/groups/public/---dgreports/---stat/documents/normativeinstrument/wcms_087482.pdf. Nous nous contentons ici d'un résumé, adapté pour la Belgique. Cette synthèse est fortement inspirée de celle que propose la DGStat dans sa note méthodologique de l'Enquête sur les forces de travail, disponible sur son site : http://statbel.fgov.be/fr/binaries/LFS2007_FR_tcm326-59250.pdf.

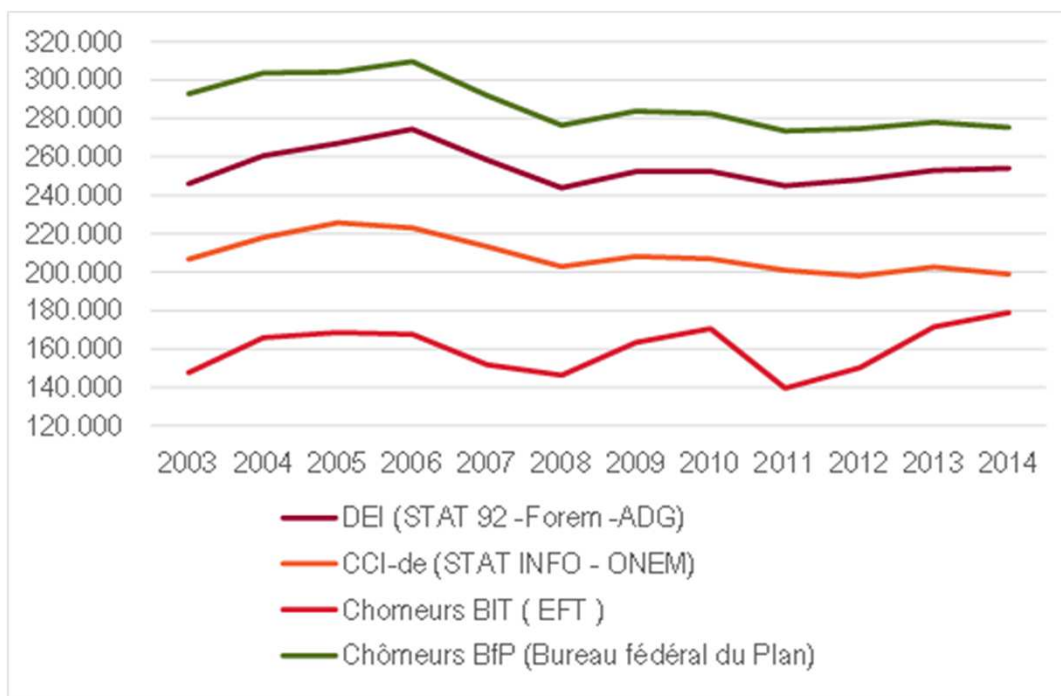
³ Selon la définition du BIT, les salariés sont les personnes qui, durant la période de référence, ont effectué un travail (avec ou sans contrat formel) moyennant un salaire ou un traitement en espèces ou en nature ou les personnes qui, ayant déjà travaillé dans leur emploi actuel, en étaient absentes durant la période de référence (pour cause de vacances, maladie, maternité, conflit social, intempéries ou autre) et avaient un lien formel avec leur emploi. Les apprentis qui ont reçu une rétribution en espèces ou en nature sont considérés comme travailleurs salariés. Les non-salariés sont les personnes qui, durant la période de référence, ont effectué un travail en vue d'un bénéfice ou d'un gain familial, en espèces ou en nature (les aidants familiaux non rémunérés sont considérés comme travailleurs non-salariés) ou les personnes qui, durant la semaine de référence, avaient une entreprise (industrielle, commerciale, agricole ou de services), mais n'étaient temporairement pas au travail pour toute raison spécifique.

⁴ "CCI de" + autres demandeurs d'emploi inoccupés inscrits obligatoires + demandeurs d'emploi inoccupés inscrits librement.

Selon la source de données utilisée, le nombre de chômeurs diffère.

Ainsi en 2014, en moyenne annuelle, la Wallonie comptait 254 000 chômeurs selon le Forem et l'ADG (ce sont les chiffres de la partie t1 de cette publication), 199 000 selon l'ONEM et 179 000 selon la DG Statistique (ce sont les chiffres utilisés pour le calcul des taux de la partie t2p5 et t2p6 de cette publication). Le nombre de chômeurs diffère en niveau mais également en évolution comme l'indique le graphique 1.

Graphique 1 Evolution du chômage en Wallonie en nombre de personnes selon 4 sources de données



« Sous-produits » de l'inscription, les données administratives ont l'avantage d'être rapidement disponibles et de permettre l'analyse des caractéristiques du chômage (caractéristiques régionales ou individuelles des chômeurs, par exemple). Elles présentent cependant des inconvénients par rapport aux données d'enquête. D'un côté, elles ignorent le chômage de personnes qui ne se déclarent pas au chômage parce que, cherchant un travail mais ne remplissant pas les conditions d'ouverture des droits à une indemnisation, elles ne voient pas l'intérêt de s'inscrire (c'est le cas, par exemple, des personnes désirant reprendre un emploi après avoir élevé leurs enfants). D'un autre côté, elles comptabilisent des individus qui sont dans la situation inverse, c'est-à-dire qui ne cherchent pas activement de travail, travaillent éventuellement en noir, mais voient un avantage financier (indemnisation ou seulement couverture sociale) à s'inscrire au chômage.⁵

⁵ Auer P., Maier F., Mosley H. (1988) - La mesure du chômage, in Chroniques internationales du marché du travail et des politiques d'emploi 1986-1989, Paris, La Documentation Française.

Par ailleurs, le chômage administratif est fortement influencé par la réglementation. Pour mener des analyses temporelles sur une base homogène, il est donc parfois nécessaire de procéder à des corrections pour neutraliser les effets de ces modifications (par exemple, dans le cas du concept « Bureau Fédéral du Plan », en laissant quand même les âgés non demandeurs d'emplois parmi les chômeurs malgré la dispense de recherche qui a été renforcée durant une certaine période).

L'Enquête sur les forces de travail permet de se conformer au mieux aux critères du BIT (puisque'on pose directement les questions : avez-vous un emploi ? Si non, en cherchez-vous un ? Si oui, êtes-vous disponible pour travailler?). Elle est utilisée par les organismes internationaux pour le calcul de taux de chômage comparables entre pays.

Dans la mesure où il s'agit d'une enquête, elle comporte également des inconvénients : éventuelles erreurs d'échantillonnage, réponses entachées de subjectivité. En outre, les réponses aux questions posées sont données dans le cadre d'une période de référence or, la longueur de cette période peut influencer la réponse. Le seul fait de diminuer (ou d'augmenter) cette période a pour conséquence de diminuer ou d'augmenter le nombre de chômeurs obtenu.

Le principal avantage de cette méthode est de fournir des résultats comparables au niveau international puisque la même enquête a lieu dans tous les pays de l'Union européenne depuis 1983 (et des enquêtes similaires ont lieu dans la plupart des autres pays de l'OCDE) ; elle permet aussi d'éliminer en très grande partie les effets de modifications de la réglementation du chômage.

Pour résumer, si on considère la définition du Bureau international du Travail (BIT) qui désigne comme « **chômeurs** » les personnes ayant dépassé un âge spécifié qui, au cours d'une période de référence, étaient :

- a) sans travail,
- b) disponibles pour travailler;
- c) à la recherche d'un travail,

les critères remplis selon les trois modes de calcul sont les suivants :

. Chômeurs BIT calculés sur la base de l'Enquête sur les forces de travail

- définition du BIT (a, b et c)

. Demandeurs d'emploi inoccupés inscrits (DEI)

- définition du BIT (a, b et c)
- d) inscrits au Forem, Adg, Actiris ou Vdab

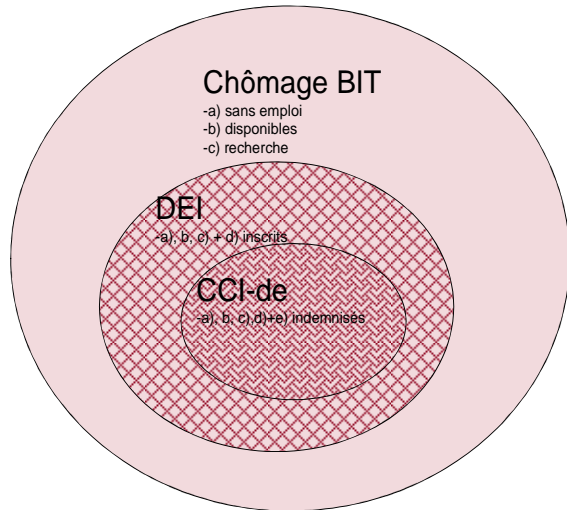
. Chômeurs complets indemnisés demandeurs d'emploi (CCI-de)

- définition du BIT (a, b et c)
- d) inscrits au Forem, Adg, Actiris ou Vdab
- e) indemnisés par l'ONEM

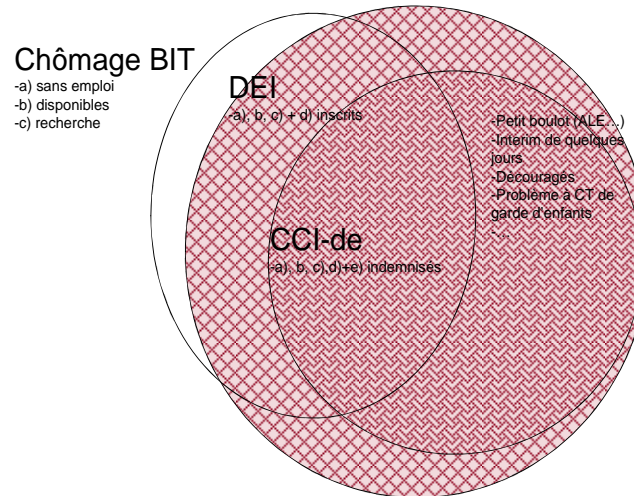
Logiquement, comme des critères supplémentaires sont imposés, le nombre de DEI et le nombre de CCI-de devraient être inférieur au nombre de chômeurs issus de l'Enquête sur les forces de travail (comme illustré dans la partie 1 du schéma 1). Or, en réalité, les différents ordres de grandeur ressemblent plutôt à la partie 2 du schéma 1.

Schéma 1. Les différentes mesures de chômage

Mesures du chômage BIT en théorie



Mesures du chômage BIT en pratique

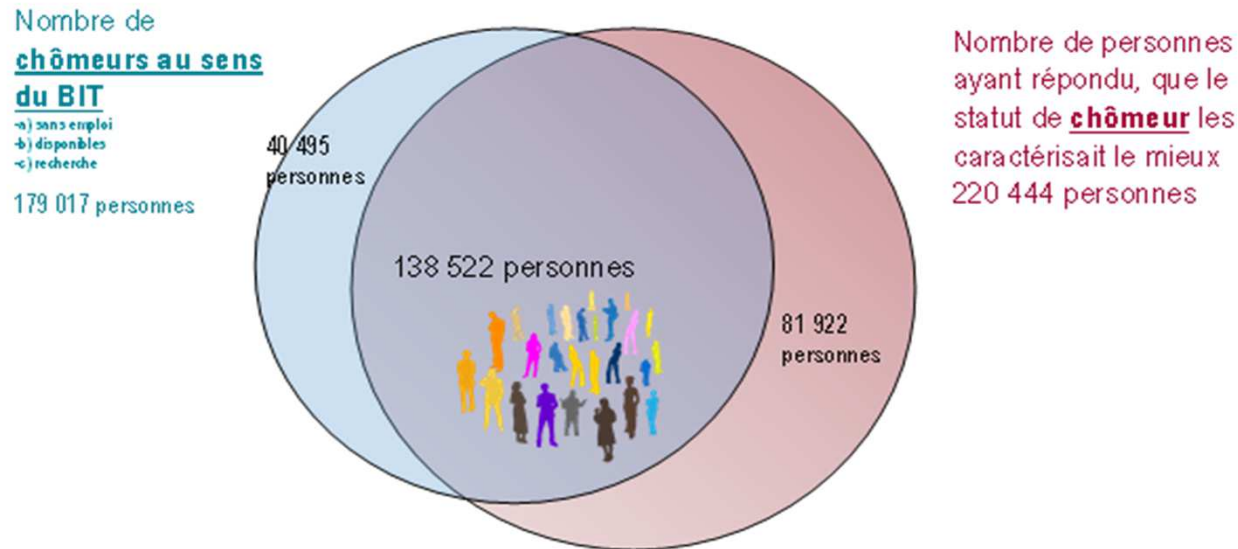


L'explication réside dans l'interprétation des critères. Dans l'Enquête sur les forces de travail, une personne ayant travaillé une heure durant la semaine de référence est classée dans l'emploi. Dans les données administratives du chômage, on recense des personnes qui travaillent quelques heures par mois (en ALE, comme indépendant à titre complémentaire, etc.). De plus, l'enquête⁶ précise qu'il faut être disponible pour travailler dans les deux semaines. La réglementation du chômage (AR du 25.11.1991) prévoit également que la personne doit être disponible, mais sans préciser de délai. Enfin, le critère de recherche d'un emploi est pris en compte dans les trois façons de mesurer le chômage, mais probablement pas de la même manière. Dans l'enquête, la personne doit avoir répondu qu'elle cherche un emploi et lister les actions entreprises durant le mois de référence (la seule inscription au Forem n'est pas prise en compte comme méthode de recherche). Au niveau administratif, la réglementation est claire sur l'obligation de rechercher activement un emploi. Cependant, en pratique, ce critère est probablement interprété de diverses manières.

En recourant au statut subjectif que s'attribue elle-même la personne interrogée dans l'Enquête sur les forces de travail, il est possible d'éclairer en partie la différence avec les mesures administratives, comme le montre le schéma 2.

⁶ Voir questionnaire http://statbel.fgov.be/fr/binaries/FR_EFT_questionnaire%20individuel_2013_A4_tcm326-58887.pdf.

Schéma 2. Statut de chômeur dans l'Enquête sur les forces de travail par le croisement des critères du BIT ou selon le jugement de l'interrogé - Wallonie, 2014



En 2014, 179 000 personnes étaient classées dans la catégorie de chômeur en combinant les réponses aux questions relatives aux critères du BIT (sans emploi, disponible, à la recherche d'emploi) tandis qu'à la question relative à leur statut 220 400 ont répondu qu'elles étaient chômeuses, chiffre beaucoup plus proche du nombre de chômeurs calculé sur la base des données administratives. Comment expliquer la différence entre ces deux chiffres ? D'une part, 40 500 personnes sont classées comme chômeuses au sens du BIT alors qu'elles ne déclarent pas le statut de chômeur comme les caractérisant le mieux, ce sont principalement des étudiants ou des personnes au foyer. D'autre part, près de 82 000 se sont déclarées chômeuses mais ne le sont pas au sens du BIT. 6 000 sont classées parmi les personnes ayant un emploi (en effet la définition de l'emploi du BIT comprend de petits emplois tel que le travail en ALE qui, exercé pour un petit nombre d'heures, permet de conserver le statut administratif de chômeur) et 76 000 sont classées parmi les inactifs (parce qu'elles ne répondent pas soit aux critères relatifs à la disponibilité soit aux critères relatifs à la recherche d'emploi).

TABLE DES MATIERES

I. Données mensuelles du chômage

1.	Graphique - Taux de croissance du nombre de DEI à un an d'écart	1
2.	Graphique - Taux de chômage et moyenne mobile	2
3.	Taux de chômage :	3
	(1) Répartition géographique	4
	(2) Evolution à un an et moyennes annuelles	5
	(3) Ventilation par direction subrégionale et type d'études faites	6
4.	DEI par la Wallonie et le Royaume	7
5.	DEI et Jeunes travailleurs en stage d'attente pour la Wallonie	8
6.	DEI par arrondissement	9
	(1) provinces de Brabant wallon et de Namur	10
	(2) province du Hainaut	11
	(3) province de Liège	12
	(4) province de Luxembourg	13
7.	DEI par direction subrégionale	14
8.	DEI par sexe	15
9.	DEI par durée d'inoccupation	16
	Graphique -Variations annuelles des DEI par durée d'inoccupation	17
10.	DEI par âge	18
	Graphique - Variations annuelles des DEI par âge	19
11.	DEI par type d'études faites	20
12.	DEI par branche d'activité d'origine	21
	(1) Industrie	22
	(2) Services	23

II. Données annuelles et trimestrielles du marché du travail

1.	Evolution de l'emploi par secteur et statut - ICN	1
	Graphique d'évolution, indice 2003=100	2
2.	Evolution de l'emploi par secteur et région - ICN	3
3.	Evolution de l'emploi par secteur - ONSS	4
	Graphique d'évolution, indice 1995=100	5
4.	Evolution de l'emploi indépendant par secteur - INASTI	6
	Graphique d'évolution, indice 1995=100	7
5.	Taux de base annuels par région calculés sur base de l'enquête sur les forces de travail	8
6.	Taux de base annuels par âge pour la Wallonie calculés sur base de l'EFT	9
	Schéma - Structure d'activité de la population totale	10
	Schéma - Structure d'activité de la population masculine	11
	Schéma - Structure d'activité de la population féminine	12
	Schéma - Part des femmes	13
7.	Taux de base trimestriels calculés sur base de l'enquête sur les forces de travail	14

III. Bénéficiaires du revenu d'intégration (RIS)

1.	Evolution du nombre annuel de bénéficiaires du RIS par région et province	1
2.	Evolution du nombre annuel d'étudiants bénéficiaires du RIS par région et province	2

I. Données mensuelles du chômage

Rupture de série en 2006

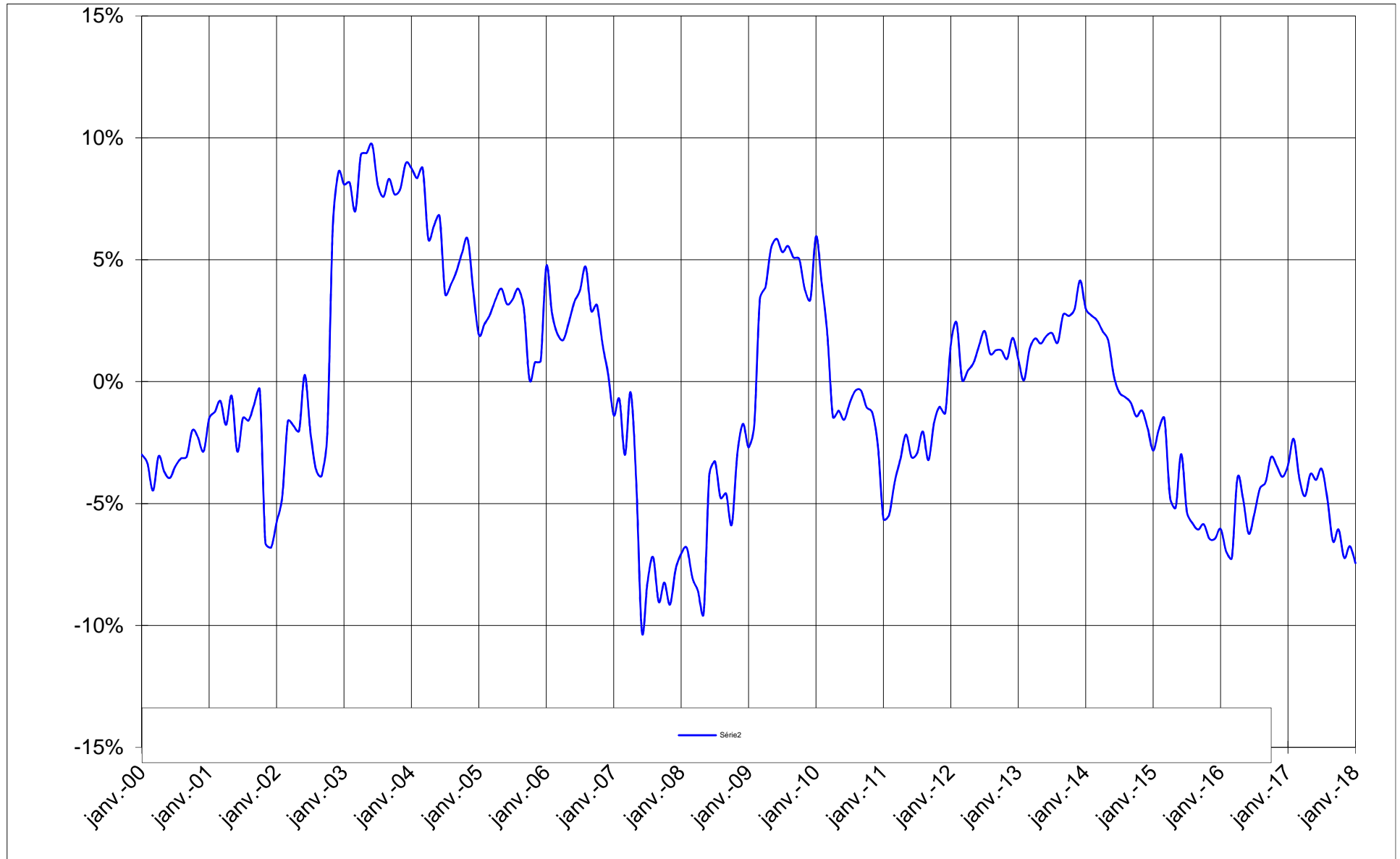
Suite à la suppression du contrôle du pointage communal le 15 décembre 2005, les statistiques du chômage connaissent une rupture marquée à partir de janvier 2006. La mise en œuvre progressive de la nouvelle méthodologie va impliquer des difficultés dans l'analyse des évolutions à un an mais également à un mois d'écart. Nous invitons le lecteur à interpréter avec la plus grande prudence les taux de croissance à un an d'écart publiés dans cette brochure pour 2006.

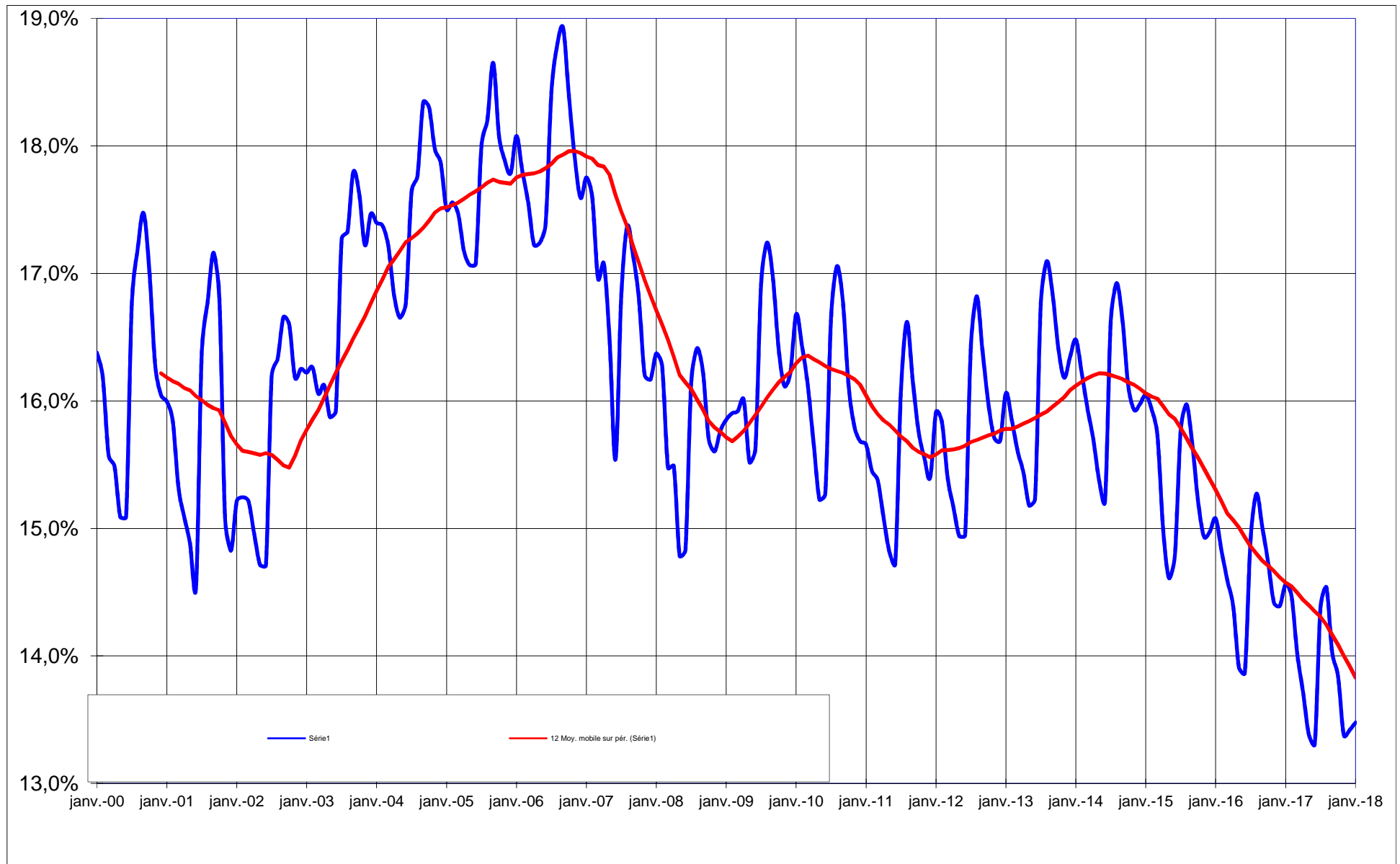
Avant 2006, les bureaux de pointage établissaient des listings de pointage sur la base de la présence ou non des chômeurs au contrôle communal. Ces listings de pointage permettaient aux organismes de placement régionaux d'actualiser leur base de données et d'établir des statistiques mensuelles du chômage.

Depuis 2006, une nouvelle procédure a été établie en concertation avec les différents organismes régionaux et le fédéral pour utiliser comme nouvelle source d'information les flux électroniques provenant du réseau des institutions de la sécurité sociale de la Banque Carrefour.

Contrairement au passé, le Forem, Vdab et Orbem sont également informés des très courtes périodes de travail. Cette source permettra donc un meilleur suivi du nombre de demandeurs d'emploi sortis du chômage pour des raisons d'emploi. Les adaptations et améliorations qui seront apportées progressivement devront également permettre dans les mois à venir d'accroître la fiabilité et la précision de ces statistiques.

1. Taux de croissance à un an d'écart





Taux de chômage (1)

	Taux de chômage			DEI		
	janv-18	janv-17	variation en pp	janv-18	janv-17	variation en %
WALLONIE	13,5	14,6	-1,1	212 340	229 418	-7,4
Prv Brabant wallon	10,5	10,7	-0,1	18 642	18 866	-1,2
Prv Hainaut	15,2	16,4	-1,2	85 809	92 854	-7,6
Arr Ath	10,0	11,1	-1,1	3 950	4 385	-9,9
Arr Charleroi	18,1	19,9	-1,8	32 181	35 287	-8,8
Arr Mons	16,5	17,6	-1,2	17 600	18 845	-6,6
Arr Mouscron	11,7	12,9	-1,2	3 629	3 996	-9,2
Arr Soignies	14,6	15,3	-0,7	11 898	12 440	-4,4
Arr Thuin	14,1	14,9	-0,8	9 214	9 750	-5,5
Arr Tournai	11,3	12,5	-1,3	7 337	8 151	-10,0
Prv Liège	14,6	15,9	-1,3	70 745	76 843	-7,9
Arr Huy	12,1	13,3	-1,2	6 295	6 902	-8,8
Arr Liège	17,1	18,5	-1,4	45 742	49 390	-7,4
Arr Verviers	11,8	13,0	-1,2	15 195	16 759	-9,3
Arr Waremme	9,4	10,1	-0,7	3 513	3 792	-7,4
Prv Luxembourg	9,2	9,9	-0,7	11 633	12 518	-7,1
Arr Arlon	9,1	10,4	-1,2	2 508	2 843	-11,8
Arr Bastogne	9,4	9,3	0,1	2 076	2 060	0,8
Arr Janche-en-Famenne	10,1	10,9	-0,8	2 578	2 789	-7,6
Arr Neufchâteau	8,7	9,3	-0,7	2 467	2 658	-7,2
Arr Virton	8,7	9,4	-0,7	2 004	2 168	-7,6
Prv Namur	11,5	12,8	-1,3	25 511	28 337	-10,0
Arr Dinant	11,1	12,4	-1,3	5 498	6 124	-10,2
Arr Namur	11,4	12,7	-1,3	16 194	17 991	-10,0
Arr Philippeville	12,9	14,3	-1,4	3 819	4 222	-9,5
Wallonie*	13,5	14,6	-1,1	212 340	229 418	-7,4
Flandre	7,0	7,4	-0,4	209 027	222 255	-6,0
Bruxelles-Capitale	16,5	17,3	-0,8	91 877	96 089	-4,4
ROYAUME	10,0	10,7	-0,7	513 244	547 762	-6,3

Sur base des données de l'Iweps, taux tel que publiées par le Forem	Taux de chômage			DEI		
	janv-18	janv-17	variation en pp	janv-18	janv-17	variation en %
Ville de Charleroi	21,9	24,0	-2,1	17 524	19 169	-8,6
Ville de Mons	17,4	18,5	-1,1	6 831	7 278	-6,1
Ville de Liège	23,8	25,7	-2,0	20 017	21 659	-7,6
Ville de Namur	14,2	15,5	-1,3	6 854	7 497	-8,6

Le taux wallon est désormais calculé sur la même base au niveau régional et fédéral (à savoir la population active 2014 calculée par le Steunpunt werk) et est complètement comparable avec le taux flamand. Par contre, depuis le changement intervenu en 2012 dans le calcul de la population active bruxelloise et belge, la comparaison avec ces entités est devenue provisoirement difficile. La population active bruxelloise est calculée en répartissant l'emploi national publié par l'ICN par région sur la base de l'enquête sur les forces de travail. Pour rappel, les populations actives wallonne et flamande sont celles calculées par le Steunpunt werk. La population active belge est calculée en sommant la population active des trois régions.

* Ces taux correspondent exactement à ceux publiés par l'ONEM.

Sources : ONEM / DEIN01 et Steunpunt WSE / Population active - Calculs : IWEPS

Taux de chômage (2)

3.a. Taux de chômage						
MOYENNES ANNUELLES						
Période	Wallonie			Royaume		
	Hommes	Femmes	Total	Hommes	Femmes	Total
2010	14,9%	17,5%	16,1%	10,7%	12,0%	11,3%
2011	14,4%	17,0%	15,6%	10,2%	11,6%	10,9%
2012	14,8%	16,8%	15,7%	10,6%	11,5%	11,1%
2013	15,4%	16,8%	16,1%	11,3%	11,7%	11,5%
2014	15,7%	16,5%	16,1%	11,5%	11,8%	11,7%
2015	15,1%	15,6%	15,3%	11,2%	11,3%	11,3%
2016	14,4%	14,8%	14,6%	10,7%	10,9%	10,8%
2017	13,8%	14,1%	13,9%	10,2%	10,3%	10,2%
SERIES BRUTES						
2017.01	14,6%	14,5%	14,6%	10,7%	10,6%	10,7%
2017.02	14,5%	14,4%	14,5%	10,7%	10,5%	10,6%
2017.03	14,0%	14,0%	14,0%	10,4%	10,2%	10,3%
2017.04	13,7%	13,7%	13,7%	10,1%	10,0%	10,1%
2017.05	13,4%	13,4%	13,4%	9,8%	9,8%	9,8%
2017.06	13,2%	13,5%	13,3%	9,7%	9,9%	9,8%
2017.07	13,9%	15,0%	14,4%	10,3%	10,9%	10,6%
2017.08	13,8%	15,3%	14,5%	10,4%	11,1%	10,7%
2017.09	13,7%	14,4%	14,0%	10,2%	10,6%	10,4%
2017.10	13,6%	14,1%	13,8%	10,1%	10,3%	10,2%
2017.11	13,2%	13,5%	13,4%	9,8%	9,9%	9,8%
2017.12	13,4%	13,5%	13,4%	9,8%	9,9%	9,8%
2018.01	13,5%	13,5%	13,5%	10,0%	10,0%	10,0%

Le taux de chômage rend compte de la proportion des personnes qui, dans la population active, sont sans emploi, à la recherche d'un emploi et disponibles pour occuper un emploi (D.E.I.). Il mesure le déséquilibre entre l'offre et la demande de travail. Il est calculé en divisant le nombre de DEI par la population active en moyenne annuelle. Celle-ci est estimée par le Steunpunt werk, sur la base d'une méthodologie Steunpunt werk-IWEPS pour la Wallonie. Pour le Royaume, nous avons utilisé l'estimation provisoire de l'Onem afin de garantir la cohérence avec les taux publiés au niveau fédéral. A partir de 2014, la population active utilisée est celle de 2014 (faute de données plus récentes)

Sources : ONEM / DEIN01 et Steunpunt WSE / Population active - Calculs : IWEPS

Taux de chômage (3)

3.b. Taux de chômage (31 janvier 2018)			
VENTILATION PAR DIRECTION SUBREGIONALE			
Direction subrégionale	Hommes	Femmes	Total
Arlon	9,0%	9,4%	9,2%
Charleroi	17,0%	16,6%	16,8%
Huy	10,9%	11,1%	11,0%
La Louvière	15,3%	15,3%	15,3%
Liège	16,9%	17,1%	17,0%
Mons	16,7%	16,2%	16,5%
Mouscron	10,9%	12,5%	11,7%
Namur	11,6%	11,0%	11,3%
Nivelles	10,2%	10,9%	10,5%
Saint-Vith	6,8%	7,4%	7,1%
Toumai	11,3%	10,6%	11,0%
Verviers	13,1%	13,9%	13,5%
WALLONIE	13,5%	13,5%	13,5%
VENTILATION PAR TYPE D'ETUDES FAITES			
Prijanre	32,2%	33,4%	32,7%
Secondaire	13,7%	15,7%	14,6%
Supérieur	5,5%	6,4%	6,0%
Autres	nd	nd	nd
TOTAL	13,5%	13,5%	13,5%

Sources : Le Forem / Statistiques locales / Indicateurs et taux de demande d'emploi et ONEM / DEIN10 - Calculs : IWEPS

Estimations de l'IWEPS sur la base des données de population active du Steunpunt werk moyenne 2014.

4. Demandeurs d'emploi inoccupés (DEI)				
Wallonie et Royaume - Série brute (unités et variations à un an)				
MOYENNES ANNUELLES				
Période	DEI Wallonie		DEI Royaume	
2008	243 861	-5,6	504 865	-5,2
2009	252 344	3,5	554 529	9,8
2010	252 560	0,1	567 192	2,3
2011	244 959	-3,0	546 473	-3,7
2012	248 077	1,3	560 367	2,5
2013	252 972	2,0	584 302	4,3
2014	254 089	0,4	597 774	2,3
2015	242 387	-4,6	578 526	-3,2
2016	230 294	-5,0	552 893	-4,4
2017	219 321	-4,8	525 389	-5,0
SERIES BRUTES - Variations annuelles				
2017.01	229 418	-3,4	547 762	-4,1
2017.02	228 086	-2,3	543 018	-3,6
2017.03	220 865	-3,9	529 753	-4,4
2017.04	216 078	-4,7	517 998	-4,8
2017.05	210 807	-3,8	504 017	-4,5
2017.06	209 676	-4,0	502 267	-5,2
2017.07	226 603	-3,6	544 643	-4,3
2017.08	229 061	-4,8	550 989	-5,0
2017.09	221 006	-6,5	532 444	-5,7
2017.10	218 069	-6,1	521 210	-5,4
2017.11	210 745	-7,2	505 273	-6,5
2017.12	211 438	-6,8	505 295	-6,3
2018.01	212 340	-7,4	513 244	-6,3

Sources : ONEM / DEIN01 - Calculs : IWEPS

DEI et Jeunes travailleurs en stage d'attente

5. DEI et Jeunes travailleurs en stage d'attente				
Wallonie - Série brute (unités et variations à un an)				
MOYENNES ANNUELLES				
Période	DEI		dont jeunes travailleurs en stage d'attente	
2008	243 861	-5,6	18 708	-5,7
2009	252 344	3,5	18 514	-1,0
2010	252 560	0,1	19 041	2,8
2011	244 959	-3,0	18 431	-3,2
2012	248 077	1,3	21 824	18,4
2013	252 972	2,0	21 954	0,6
2014	254 089	0,4	22 495	2,5
2015	242 387	-4,6	24 350	8,2
2016	230 294	-5,0	27 020	11,0
2017	219 321	-4,8	29 639	9,7
SERIES BRUTES Variatons annuelles				
2017.01	229 418	-3,4	29 897	14,2
2017.02	228 086	-2,3	29 593	17,8
2017.03	220 865	-3,9	26 656	12,8
2017.04	216 078	-4,7	25 480	12,6
2017.05	210 807	-3,8	24 292	9,8
2017.06	209 676	-4,0	24 478	13,1
2017.07	226 603	-3,6	29 215	8,0
2017.08	229 061	-4,8	31 328	5,1
2017.09	221 006	-6,5	35 140	4,4
2017.10	218 069	-6,1	35 528	10,2
2017.11	210 745	-7,2	32 232	6,1
2017.12	211 438	-6,8	31 832	6,9
2018.01	212 340	-7,4	30 988	3,6

Source : ONEM / DEIN01 - Calculs : IWEPS

DEI par arrondissement (1)

6. Demandeurs d'emploi inoccupés (DEI) Arrondissements et provinces										
A. Provinces de Brabant Wallon et de Namur										
Série brute (unités et variations à un an)										
MOYENNES ANNUELLES										
Période	Brabant Wallon		NAMUR							
			Dinant		Namur		Philippeville		Province	
2008	17 188	-6,0	6 588	-4,9	19 105	-4,4	4 851	-4,5	30 544	-4,5
2009	18 128	5,5	6 751	2,5	19 682	3,0	4 924	1,5	31 357	2,7
2010	18 837	3,9	6 849	1,4	19 684	0,0	5 024	2,0	31 557	0,6
2011	18 305	-2,8	6 633	-3,2	18 821	-4,4	4 782	-4,8	30 236	-4,2
2012	18 936	3,4	6 719	1,3	19 063	1,3	4 735	-1,0	30 516	0,9
2013	19 588	3,4	6 849	1,9	19 509	2,3	4 903	3,5	31 261	2,4
2014	19 906	1,6	6 876	0,4	19 889	1,9	4 864	-0,8	31 629	1,2
2015	19 287	-3,1	6 580	-4,3	18 945	-4,7	4 479	-7,9	30 003	-5,1
2016	18 943	-1,8	6 046	-8,1	17 761	-6,2	4 307	-3,8	28 114	-6,3
2017	18 550	-2,1	5 652	-6,5	16 819	-5,3	4 012	-6,8	26 483	-5,8
SERIES BRUTES - Variations annuelles										
2017.01	18 866	-1,3	6 124	-4,7	17 991	-2,1	4 222	-2,0	28 337	-2,7
2017.02	18 727	-0,9	5 965	-4,2	17 665	-1,6	4 183	-1,7	27 813	-2,2
2017.03	18 059	-2,9	5 761	-4,1	16 970	-3,4	4 035	-5,2	26 766	-3,8
2017.04	17 877	-2,5	5 485	-6,5	16 372	-5,0	3 926	-6,5	25 783	-5,5
2017.05	17 406	-1,9	5 303	-6,0	15 751	-4,8	3 799	-5,9	24 853	-5,2
2017.06	17 651	-0,8	5 283	-7,0	15 797	-5,4	3 792	-7,5	24 872	-6,1
2017.07	19 128	-1,8	5 810	-5,4	17 499	-4,0	4 201	-7,4	27 510	-4,8
2017.08	19 527	-3,9	5 971	-5,9	17 699	-6,0	4 242	-8,8	27 912	-6,4
2017.09	19 264	-4,6	5 684	-7,3	17 009	-7,7	4 041	-9,8	26 734	-7,9
2017.10	19 076	-2,2	5 592	-7,4	16 714	-7,0	4 017	-8,0	26 323	-7,2
2017.11	18 609	-0,6	5 432	-9,4	16 146	-8,4	3 842	-10,8	25 420	-9,0
2017.12	18 407	-1,3	5 416	-10,5	16 210	-8,4	3 849	-8,2	25 475	-8,8
2018.01	18 642	-1,2	5 498	-10,2	16 194	-10,0	3 819	-9,5	25 511	-10,0

Source : ONEM / DEIN01 - Calculs : IWEPS

DEI par arrondissement (2)

6. Demandeurs d'emploi inoccupés (DEI) Arrondissements et provinces																
B. Province du Hainaut																
Série brute (unités et variations à un an)																
MOYENNES ANNUELLES																
Période	HAINAUT															
	Ath		Charleroi		Mons		Mouscron		Soignies		Thuin		Tournai		Province	
2008	4 942	-6.5	40 365	-5.5	22 089	-6.5	4 661	-6.9	12 836	-7.0	11 008	-5.1	9 050	-7.8	104 951	-6.2
2009	5 087	2.9	41 429	2.6	22 428	1.5	4 879	4.7	13 382	4.3	11 345	3.1	9 218	1.9	107 768	2.7
2010	5 039	-1.0	40 848	-1.4	22 429	0.0	4 911	0.6	13 570	1.4	11 309	-0.3	9 231	0.1	107 337	-0.4
2011	4 784	-5.1	39 351	-3.7	21 861	-2.5	4 700	-4.3	13 247	-2.4	10 785	-4.6	8 856	-4.1	103 584	-3.5
2012	4 725	-1.2	39 189	-0.4	21 849	-0.1	4 737	0.8	13 556	2.3	10 832	0.4	8 816	-0.5	103 704	0.1
2013	4 810	1.8	39 593	1.0	21 915	0.3	4 643	-2.0	13 808	1.9	10 925	0.9	8 882	0.7	104 575	0.8
2014	4 846	0.8	39 292	-0.8	21 770	-0.7	4 613	-0.7	13 861	0.4	10 917	-0.1	8 986	1.2	104 285	-0.3
2015	4 723	-2.6	37 307	-5.1	20 295	-6.8	4 378	-5.1	13 242	-4.5	10 287	-5.8	8 698	-3.2	98 928	-5.1
2016	4 401	-6.8	35 704	-4.3	19 029	-6.2	4 052	-7.4	12 527	-5.4	9 759	-5.1	8 113	-6.7	93 584	-5.4
2017	4 077	-7.3	34 000	-4.8	18 059	-5.1	3 785	-6.6	12 088	-3.5	9 338	-4.3	7 579	-6.6	88 927	-5.0
SERIES BRUTES - Variations annuelles																
2017.01	4 385	-7.5	35 287	-2.9	18 845	-5.4	3 996	-6.8	12 440	-4.9	9 750	-3.8	8 151	-4.6	92 854	-4.3
2017.02	4 301	-6.2	35 392	-1.9	18 796	-3.5	3 983	-4.4	12 371	-3.2	9 584	-3.0	8 021	-3.3	92 448	-2.9
2017.03	4 127	-8.2	34 586	-3.2	18 321	-4.1	3 807	-5.5	11 987	-4.0	9 274	-3.6	7 681	-5.7	89 783	-4.1
2017.04	3 976	-8.5	33 966	-4.3	17 909	-4.6	3 725	-8.2	11 783	-4.6	9 042	-4.9	7 517	-6.3	87 918	-5.0
2017.05	3 852	-6.4	33 579	-2.3	17 491	-3.8	3 532	-9.0	11 637	-2.8	8 975	-2.8	7 360	-3.7	86 426	-3.3
2017.06	3 864	-4.5	33 400	-3.0	17 154	-4.8	3 557	-6.3	11 563	-1.7	8 923	-3.3	7 218	-5.0	85 679	-3.6
2017.07	4 266	-4.4	35 408	-2.7	18 304	-3.3	4 015	-5.1	12 441	-2.3	9 602	-4.2	7 864	-5.3	91 900	-3.3
2017.08	4 282	-5.8	35 406	-4.2	18 529	-4.6	4 008	-6.9	12 675	-2.9	9 791	-4.1	7 909	-6.2	92 600	-4.5
2017.09	4 056	-9.3	33 558	-6.8	18 282	-7.1	3 859	-5.3	12 413	-4.1	9 521	-6.5	7 539	-9.1	89 228	-6.7
2017.10	4 030	-8.7	32 909	-8.4	18 019	-6.5	3 791	-5.0	12 222	-3.5	9 403	-5.3	7 425	-8.8	87 799	-6.9
2017.11	3 884	-9.7	32 111	-9.2	17 505	-7.2	3 572	-7.8	11 747	-4.5	9 068	-5.8	7 023	-11.6	84 910	-8.0
2017.12	3 902	-8.9	32 395	-8.4	17 554	-6.2	3 575	-9.0	11 781	-3.3	9 125	-4.1	7 243	-9.3	85 575	-6.9
2018.01	3 950	-9.9	32 181	-8.8	17 600	-6.6	3 629	-9.2	11 898	-4.4	9 214	-5.5	7 337	-10.0	85 809	-7.6

Source : ONEM / DEIN01 - Calculs : IWEPS

DEI par arrondissement (3)

6. Demandeurs d'emploi inoccupés (DEI) Arrondissements et provinces										
C. Province de Liège										
Série brute (unités et variations à un an)										
MOYENNES ANNUELLES										
Période	LIEGE									
	Huy		Liège		Verviers		Waremme		Province	
2008	6 732	-3,8	52 153	-5,4	16 185	-5,9	3 682	-7,4	78 751	-5,5
2009	6 951	3,3	53 884	3,3	17 075	5,5	3 894	5,8	81 804	3,9
2010	6 982	0,4	53 013	-1,6	17 301	1,3	3 873	-0,5	81 169	-0,8
2011	6 722	-3,7	52 210	-1,5	16 933	-2,1	3 724	-3,8	79 590	-1,9
2012	6 856	2,0	53 287	2,1	17 449	3,0	3 753	0,8	81 344	2,2
2013	7 233	5,5	54 570	2,4	17 757	1,8	4 052	8,0	83 611	2,8
2014	7 322	1,2	54 531	-0,1	18 165	2,3	4 147	2,4	84 164	0,7
2015	7 070	-3,4	51 999	-4,6	17 564	-3,3	3 944	-4,9	80 577	-4,3
2016	6 845	-3,2	49 387	-5,0	16 899	-3,8	3 783	-4,1	76 915	-4,5
2017	6 474	-5,4	47 486	-3,9	15 933	-5,7	3 538	-6,5	73 431	-4,5
SERIES BRUTES - Variations annuelles										
2017.01	6 902	-3,8	49 390	-2,4	16 759	-3,2	3 792	-2,5	76 843	-2,7
2017.02	6 910	-1,5	49 261	-1,4	16 746	-1,8	3 723	-3,1	76 640	-1,6
2017.03	6 546	-3,0	47 987	-2,9	16 221	-4,6	3 512	-6,3	74 266	-3,5
2017.04	6 400	-3,5	47 308	-3,5	15 748	-5,7	3 435	-6,6	72 891	-4,2
2017.05	6 222	-3,2	46 075	-3,4	15 380	-4,7	3 281	-7,8	70 958	-3,9
2017.06	6 076	-4,6	45 689	-3,6	15 237	-5,2	3 266	-6,6	70 268	-4,2
2017.07	6 621	-5,8	48 937	-2,5	16 498	-4,4	3 669	-6,2	75 725	-3,4
2017.08	6 675	-6,4	49 315	-3,7	16 711	-5,6	3 705	-7,7	76 406	-4,5
2017.09	6 574	-6,6	47 481	-5,8	15 892	-7,6	3 624	-8,0	73 571	-6,4
2017.10	6 431	-6,6	47 285	-4,9	15 672	-7,2	3 561	-6,9	72 949	-5,6
2017.11	6 121	-9,7	45 646	-6,0	15 143	-9,4	3 439	-8,8	70 349	-7,3
2017.12	6 211	-10,0	45 454	-6,1	15 188	-9,2	3 447	-7,5	70 300	-7,2
2018.01	6 295	-8,8	45 742	-7,4	15 195	-9,3	3 513	-7,4	70 745	-7,9

Source : ONEM / DEIN01 - Calculs : IWEPS

IWEPS

Agent traitant : Didier HENRY - 081/468435 - dhe@iweeps.be

I.10.

DEI par arrondissement (4)

6. Demandeurs d'emploi inoccupés (DEI) Arrondissements et provinces												
D. Province de Luxembourg												
Série brute (unités et variations à un an)												
MOYENNES ANNUELLES												
Période	Luxembourg											
	Arlon		Bastogne		Marche		Neufchâteau		Virton		Province	
2008	2 456	-6,1	1 976	-3,3	2 917	-4,4	2 769	-4,2	2 311	-1,7	12 428	-4,0
2009	2 746	11,8	2 113	7,0	3 012	3,3	2 913	5,2	2 504	8,4	13 288	6,9
2010	2 876	4,7	2 162	2,3	3 123	3,7	2 972	2,0	2 528	0,9	13 661	2,8
2011	2 815	-2,1	2 084	-3,6	3 080	-1,4	2 823	-5,0	2 441	-3,4	13 244	-3,1
2012	2 913	3,5	2 151	3,2	3 101	0,7	2 917	3,3	2 494	2,2	13 577	2,5
2013	3 067	5,3	2 213	2,9	3 171	2,2	2 945	1,0	2 541	1,9	13 937	2,7
2014	3 134	2,2	2 194	-0,9	3 263	2,9	2 996	1,8	2 519	-0,9	14 105	1,2
2015	2 989	-4,6	2 134	-2,7	3 089	-5,3	2 930	-2,2	2 448	-2,8	13 590	-3,7
2016	2 852	-4,6	2 036	-4,6	2 842	-8,0	2 723	-7,1	2 285	-6,7	12 738	-6,3
2017	2 718	-4,7	2 039	0,1	2 613	-8,1	2 477	-9,0	2 084	-8,8	11 931	-6,3
SERIES BRUTES - Variations annuelles												
2017.01	2 843	-1,7	2 060	-0,1	2 789	-8,8	2 658	-7,7	2 168	-10,0	12 518	-5,9
2017.02	2 794	-3,3	2 059	1,3	2 756	-7,2	2 672	-6,2	2 177	-8,5	12 458	-5,0
2017.03	2 801	-3,1	2 020	-0,3	2 599	-10,3	2 496	-10,6	2 075	-10,5	11 991	-7,2
2017.04	2 717	-4,2	1 947	0,8	2 535	-8,3	2 405	-11,5	2 005	-10,6	11 609	-7,0
2017.05	2 584	-4,4	1 852	-0,4	2 446	-8,3	2 332	-7,8	1 950	-9,9	11 164	-6,4
2017.06	2 604	-4,4	1 913	0,3	2 436	-8,8	2 297	-7,8	1 956	-9,3	11 206	-6,2
2017.07	2 778	-4,5	2 155	-1,4	2 687	-6,8	2 567	-9,3	2 153	-9,0	12 340	-6,3
2017.08	2 837	-4,4	2 191	-2,3	2 753	-7,4	2 608	-10,3	2 227	-8,6	12 616	-6,7
2017.09	2 753	-3,3	2 144	0,8	2 686	-9,2	2 485	-10,7	2 141	-7,0	12 209	-6,2
2017.10	2 671	-7,4	2 114	2,9	2 607	-6,1	2 455	-8,5	2 075	-7,4	11 922	-5,7
2017.11	2 598	-7,9	2 000	0,3	2 502	-9,4	2 338	-10,0	2 019	-8,2	11 457	-7,4
2017.12	2 639	-7,6	2 010	0,1	2 555	-6,1	2 411	-7,8	2 066	-6,2	11 681	-5,8
2018.01	2 508	-11,8	2 076	0,8	2 578	-7,6	2 467	-7,2	2 004	-7,6	11 633	-7,1

Source : ONEM / DEIN01 - Calculs : IWEPS

7. Demandeurs d'emploi inoccupés (DEI)
Directions subrégionales de l'Emploi et de la Formation professionnelle (S.S.E.)

Wallonie - Série brute (unités et variations à un an)

MOYENNES ANNUELLES

Période	Charleroi		La Louvière		Mons		Mouscron		Tournai		Huy		Liège		Verviers		Saint-Vith		Namur		Arlon	
2008	45 594	-5,2	22 345	-6,4	22 089	-6,5	4 661	-6,9	15 114	-7,4	9 528	-5,0	53 038	-5,5	13 771	-6,2	2 413	-4,3	25 693	-4,5	12 428	-4,0
2009	46 759	2,6	23 163	3,7	22 428	1,5	4 879	4,7	15 462	2,3	9 908	4,0	54 821	3,4	14 431	4,8	2 644	9,5	26 433	2,9	13 288	6,9
2010	46 125	-1,4	23 493	1,4	22 429	0,0	4 911	0,6	15 403	-0,4	9 982	0,7	53 886	-1,7	14 573	1,0	2 728	3,2	26 533	0,4	13 661	2,8
2011	44 129	-4,3	22 958	-2,3	21 861	-2,5	4 700	-4,3	14 718	-4,4	9 623	-3,6	53 033	-1,6	14 255	-2,2	2 678	-1,9	25 454	-4,1	13 244	-3,1
2012	43 896	-0,5	23 288	1,4	21 849	-0,1	4 737	0,8	14 669	-0,3	9 782	1,7	54 113	2,0	14 702	3,1	2 747	2,6	25 781	1,3	13 577	2,5
2013	44 508	1,4	23 570	1,2	21 915	0,3	4 643	-2,0	14 843	1,2	10 405	6,4	55 449	2,5	14 881	1,2	2 876	4,7	26 358	2,2	13 937	2,7
2014	44 148	-0,8	23 635	0,3	21 770	-0,7	4 613	-0,7	14 983	0,9	10 556	1,4	55 444	0,0	15 197	2,1	2 967	3,2	26 765	1,5	14 105	1,2
2015	41 840	-5,2	22 351	-5,4	20 295	-6,8	4 378	-5,1	14 544	-2,9	10 150	-3,8	52 864	-4,7	14 752	-2,9	2 812	-5,2	25 524	-4,6	13 590	-3,7
2016	40 022	-4,3	21 210	-5,1	19 029	-6,2	4 052	-7,4	13 578	-6,6	9 787	-3,6	50 228	-5,0	14 147	-4,1	2 753	-2,1	23 807	-6,7	12 738	-6,3
2017	38 007	-5,0	20 400	-3,8	18 059	-5,1	3 785	-6,6	12 688	-6,6	9 232	-5,7	48 266	-3,9	13 366	-5,5	2 567	-6,7	22 471	-5,6	11 931	-6,3

SERIES BRUTES - Variations annuelles

2017.01	39 587	-2,5	21 036	-5,0	18 845	-5,4	3 996	-6,8	13 612	-5,5	9 848	-3,5	50 236	-2,4	14 055	-3,3	2 704	-2,7	24 115	-2,8	12 518	-5,9
2017.02	39 586	-1,8	20 880	-3,3	18 796	-3,5	3 983	-4,4	13 386	-4,1	9 796	-2,3	50 098	-1,3	14 052	-2,2	2 694	0,0	23 630	-2,3	12 458	-5,0
2017.03	38 575	-3,6	20 286	-3,6	18 321	-4,1	3 807	-5,5	12 829	-6,3	9 243	-4,3	48 802	-2,9	13 646	-4,7	2 575	-4,0	22 731	-3,6	11 991	-7,2
2017.04	37 706	-4,8	20 003	-4,3	17 909	-4,6	3 725	-8,2	12 501	-6,8	9 055	-4,6	48 088	-3,6	13 277	-5,9	2 471	-4,9	21 857	-5,3	11 609	-7,0
2017.05	37 205	-3,1	19 799	-2,1	17 491	-3,8	3 532	-9,0	12 198	-4,5	8 760	-4,8	46 818	-3,4	12 925	-4,6	2 455	-5,1	21 054	-5,1	11 164	-6,4
2017.06	37 125	-3,7	19 564	-2,0	17 154	-4,8	3 557	-6,3	12 071	-4,7	8 630	-5,2	46 401	-3,7	12 789	-4,9	2 448	-7,0	21 080	-5,8	11 206	-6,2
2017.07	39 581	-3,4	21 031	-2,7	18 304	-3,3	4 015	-5,1	13 170	-5,1	9 475	-6,0	49 752	-2,6	13 650	-3,9	2 848	-6,7	23 309	-4,4	12 340	-6,3
2017.08	39 690	-4,8	21 378	-3,1	18 529	-4,6	4 008	-6,9	13 237	-6,2	9 567	-6,4	50 128	-3,8	13 844	-5,2	2 867	-7,2	23 670	-6,0	12 616	-6,7
2017.09	37 643	-7,1	20 839	-5,3	18 282	-7,1	3 859	-5,3	12 646	-8,8	9 400	-6,8	48 279	-5,9	13 369	-6,7	2 523	-12,2	22 693	-7,6	12 209	-6,2
2017.10	37 013	-8,4	20 481	-4,5	18 019	-6,5	3 791	-5,0	12 512	-8,0	9 241	-6,2	48 036	-5,0	13 227	-6,6	2 445	-10,3	22 306	-7,1	11 922	-5,7
2017.11	36 037	-9,2	19 709	-5,6	17 505	-7,2	3 572	-7,8	11 929	-10,3	8 848	-8,9	46 358	-6,2	12 761	-9,3	2 382	-10,1	21 578	-8,6	11 457	-7,4
2017.12	36 332	-8,1	19 795	-4,2	17 554	-6,2	3 575	-9,0	12 168	-8,5	8 920	-8,9	46 192	-6,2	12 793	-9,0	2 395	-10,3	21 626	-8,9	11 681	-5,8
2018.01	36 064	-8,9	19 998	-4,9	17 600	-6,6	3 629	-9,2	12 337	-9,4	9 058	-8,0	46 492	-7,5	12 803	-8,9	2 392	-11,5	21 692	-10,0	11 633	-7,1

Les données de la direction subrégionale de Nivelles sont identiques à celles de la province du Brabant wallon, présentées dans les tableaux DEI par arrondissement (p.1.8.).

Source : Le Forem / Statistiques locales / Indicateurs et taux de demande d'emploi - Calculs : IWEPS

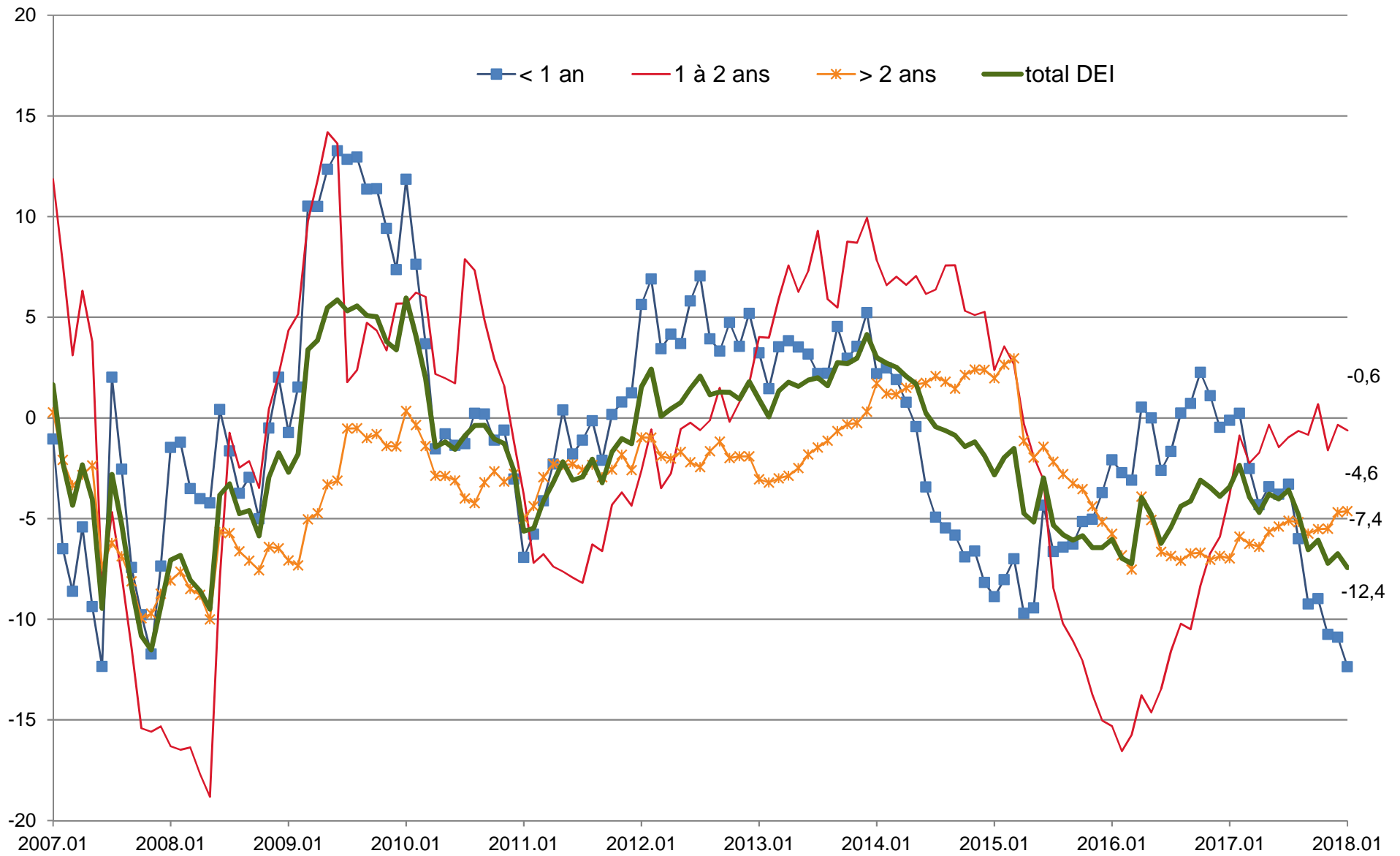
8. Demandeurs d'emploi inoccupés (DEI), répartition par sexe						
Wallonie - Série brute (unités et variations à un an)						
MOYENNES ANNUELLES						
Période	Hommes		Femmes		Total	
2008	114 556	-5,7	129 305	-5,6	243 861	-5,6
2009	123 632	7,9	128 712	-0,5	252 344	3,5
2010	125 728	1,7	126 833	-1,5	252 560	0,1
2011	121 459	-3,4	123 500	-2,6	244 959	-3,0
2012	124 720	2,7	123 357	-0,1	248 077	1,3
2013	129 566	3,9	123 406	0,0	252 972	2,0
2014	131 732	1,7	122 357	-0,8	254 089	0,4
2015	126 382	-4,1	116 005	-5,2	242 387	-4,6
2016	120 449	-4,7	109 845	-5,3	230 294	-5,0
2017	114 819	-4,7	104 502	-4,9	219 321	-4,8
SERIES BRUTES - Variations annuelles						
2017.01	121 983	-3,0	107 435	-3,9	229 418	-3,4
2017.02	121 366	-2,0	106 720	-2,7	228 086	-2,3
2017.03	117 165	-4,0	103 700	-3,9	220 865	-3,9
2017.04	114 492	-5,0	101 586	-4,4	216 078	-4,7
2017.05	111 856	-3,8	98 951	-3,8	210 807	-3,8
2017.06	109 792	-4,0	99 884	-4,1	209 676	-4,0
2017.07	115 800	-3,6	110 803	-3,5	226 603	-3,6
2017.08	115 488	-4,9	113 573	-4,7	229 061	-4,8
2017.09	113 965	-6,4	107 041	-6,7	221 006	-6,5
2017.10	113 685	-5,7	104 384	-6,5	218 069	-6,1
2017.11	110 449	-7,1	100 296	-7,4	210 745	-7,2
2017.12	111 786	-6,8	99 652	-6,7	211 438	-6,8
2018.01	112 531	-7,7	99 809	-7,1	212 340	-7,4

Source : ONEM / DEIN01 - Calculs : IWEPS

DEI par durée d'inoccupation

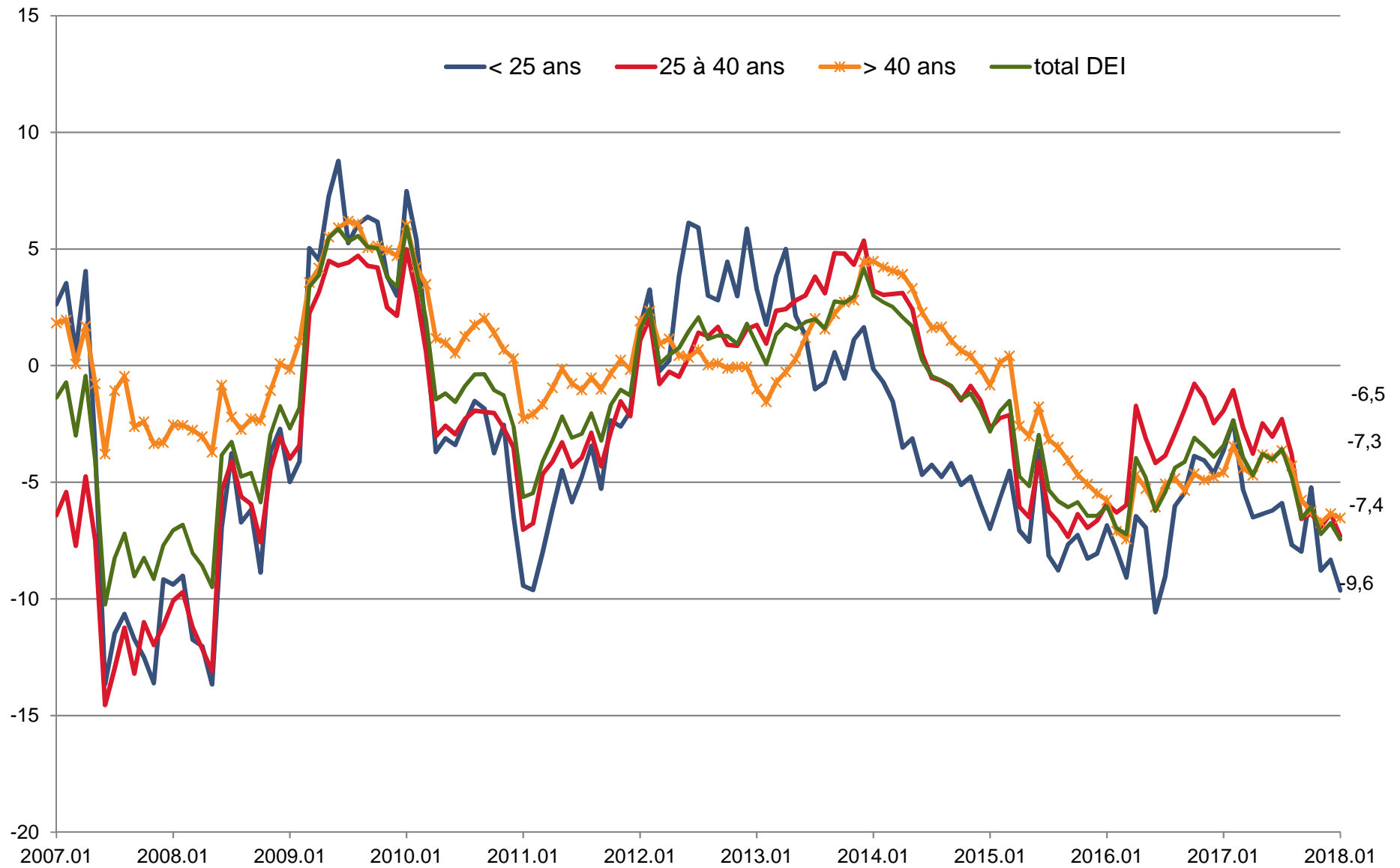
9. Demandeurs d'emploi inoccupés (DEI)							
Répartition par durée d'inoccupation							
Wallonie - Série brute (unités et variations à un an)							
MOYENNES ANNUELLES							
Période	< 1 an		1 à 2 ans		> 2 ans		Total
2008	97 675	-2,2	40 136	-8,8	106 050	-7,4	243 861 -5,6
2009	106 785	9,3	42 774	6,6	102 785	-3,1	252 344 3,5
2010	107 919	1,1	44 457	3,9	100 184	-2,5	252 560 0,1
2011	105 933	-1,8	41 704	-6,2	97 322	-2,9	244 959 -3,0
2012	110 991	4,8	41 456	-0,6	95 630	-1,7	248 077 1,3
2013	114 617	3,3	44 324	6,9	94 030	-1,7	252 972 2,0
2014	111 175	-3,0	47 220	6,5	95 694	1,8	254 089 0,4
2015	103 677	-6,7	44 491	-5,8	94 218	-1,5	242 387 -4,6
2016	103 001	-0,7	39 132	-12,0	88 161	-6,4	230 294 -5,0
2017	97 526	-5,3	38 665	-1,2	83 130	-5,7	219 321 -4,8
SERIES BRUTES - Variations annuelles							
2017.01	104 015	-0,1	39 442	-3,8	85 961	-7,0	229 418 -3,4
2017.02	102 708	0,2	39 715	-0,9	85 663	-5,9	228 086 -2,3
2017.03	97 956	-2,5	38 636	-2,3	84 273	-6,3	220 865 -3,9
2017.04	94 278	-4,3	38 245	-1,7	83 555	-6,4	216 078 -4,7
2017.05	91 349	-3,4	37 275	-0,3	82 183	-5,7	210 807 -3,8
2017.06	91 142	-3,8	36 951	-1,5	81 583	-5,4	209 676 -4,0
2017.07	103 812	-3,3	39 189	-1,0	83 602	-5,1	226 603 -3,6
2017.08	105 575	-6,0	39 871	-0,6	83 615	-5,2	229 061 -4,8
2017.09	99 233	-9,2	39 157	-0,8	82 616	-5,7	221 006 -6,5
2017.10	96 854	-9,0	39 137	0,7	82 078	-5,5	218 069 -6,1
2017.11	91 955	-10,8	37 812	-1,6	80 978	-5,5	210 745 -7,2
2017.12	91 431	-10,9	38 551	-0,3	81 456	-4,7	211 438 -6,8
2018.01	91 158	-12,4	39 199	-0,6	81 983	-4,6	212 340 -7,4

Source : ONEM / DEIN12 - Calculs : IWEPS



10. Demandeurs d'emploi inoccupés (DEI)								
Répartition par âge								
Wallonie - Série brute (unités et variations à un an)								
MOYENNES ANNUELLES								
Période	< 25 ans		25 à 40 ans		> 40 ans		Total	
2008	53 972	-7,9	91 053	-7,8	98 837	-2,2	243 861	-5,6
2009	56 019	3,8	93 206	2,4	103 120	4,3	252 344	3,5
2010	55 325	-1,2	92 083	-1,2	105 153	2,0	252 560	0,1
2011	52 371	-5,3	88 383	-4,0	104 205	-0,9	244 959	-3,0
2012	54 109	3,3	89 099	0,8	104 870	0,6	248 077	1,3
2013	54 874	1,4	92 034	3,3	106 063	1,1	252 972	2,0
2014	52 902	-3,6	92 715	0,7	108 472	2,3	254 089	0,4
2015	49 181	-7,0	87 772	-5,3	105 433	-2,8	242 387	-4,6
2016	45 893	-6,7	84 776	-3,4	99 626	-5,5	230 294	-5,0
2017	43 046	-6,2	81 443	-3,9	94 832	-4,8	219 321	-4,8
SÉRIES BRUTES - Variations annuelles								
2017.01	46 371	-3,7	85 246	-1,9	97 801	-4,6	229 418	-3,4
2017.02	45 455	-2,4	84 911	-1,1	97 720	-3,4	228 086	-2,3
2017.03	42 057	-5,3	82 583	-2,7	96 225	-4,4	220 865	-3,9
2017.04	39 862	-6,5	80 812	-3,8	95 404	-4,7	216 078	-4,7
2017.05	37 683	-6,4	78 756	-2,5	94 368	-3,8	210 807	-3,8
2017.06	36 950	-6,2	78 317	-3,0	94 409	-4,0	209 676	-4,0
2017.07	43 047	-5,9	84 957	-2,3	98 599	-3,6	226 603	-3,6
2017.08	45 448	-7,7	85 626	-3,8	97 987	-4,3	229 061	-4,8
2017.09	47 539	-8,0	80 698	-6,6	92 769	-5,8	221 006	-6,5
2017.10	46 868	-5,2	79 725	-6,3	91 476	-6,3	218 069	-6,1
2017.11	42 997	-8,8	77 623	-6,9	90 125	-6,7	210 745	-7,2
2017.12	42 276	-8,3	78 062	-6,4	91 100	-6,3	211 438	-6,8
2018.01	41 900	-9,6	79 023	-7,3	91 417	-6,5	212 340	-7,4

Source : ONEM / DEIN04 - Calculs : IWEPS



11. Demandeurs d'emploi inoccupés (DEI) - Répartition par type d'études faites

Wallonie - Série brute (unités et variations à un an)

Période	Ens. de base		Ens. Secondaire cycle non défini		Ens. Secondaire 2ème cycle		Ens. Secondaire 3ème & 4ème cycle		Ens. Secondaire 7ème spécialisation		Ens. Supérieur 1er cycle		Ens. supérieur 2ème & 3ème cycle		Contrat d'apprentissage		Autres	
MOYENNES ANNUELLES																		
2011	64 188	-1,9	12 750	4,1	62 557	-4,6	65 416	-3,8	3 100	-3,9	20 699	-3,1	8 099	-1,6	8 148	-4,5	2	/
2012	63 669	-0,8	13 304	4,3	61 756	-1,3	67 693	3,5	3 127	0,9	21 676	4,7	8 584	6,0	8 268	1,5	1	/
2013	62 984	-1,1	13 818	3,9	61 284	-0,8	70 868	4,7	3 248	3,9	23 120	6,7	9 108	6,1	8 541	3,3	1	/
2014	62 390	-0,9	14 098	2,0	59 914	-2,2	71 874	1,4	3 353	3,2	24 081	4,2	9 725	6,8	8 653	1,3	0	/
2015	59 466	-4,7	14 334	1,7	54 807	-8,5	68 359	-4,9	3 254	-3,0	24 179	0,4	9 815	0,9	8 173	-5,5	0	/
2016	55 895	-6,0	14 318	-0,1	50 182	-8,4	65 368	-4,4	3 137	-3,6	23 926	-1,0	9 854	0,4	7 607	-6,9	8	/
2017	52 754	-5,6	13 909	-2,9	46 636	-7,1	62 780	-4,0	3 076	-1,9	23 201	-3,0	9 800	-0,5	7 164	-5,8	2	/
SERIES BRUTES																		
2017.01	55 315	-3,7	14 484	1,4	49 165	-6,7	66 333	-2,5	3 212	-1,3	23 301	-1,8	10 022	-0,9	7 586	-5,8	0	/
2017.02	55 397	-3,6	14 520	2,1	49 204	-5,8	65 515	-1,1	3 187	0,5	23 028	0,6	9 662	2,5	7 573	-4,1	0	/
2017.03	54 893	-4,3	14 289	0,5	48 285	-6,6	62 510	-3,7	3 063	0,0	21 590	-1,8	8 929	0,1	7 306	-5,8	0	/
2017.04	53 758	-5,7	14 031	-1,8	47 319	-7,4	60 822	-4,5	2 931	-2,7	21 297	-0,2	8 759	1,5	7 161	-6,8	0	/
2017.05	52 916	-4,6	13 839	-0,8	46 299	-6,8	59 216	-2,9	2 857	0,3	20 310	-1,1	8 345	0,4	7 025	-4,9	0	/
2017.06	52 407	-5,0	13 791	-1,9	45 575	-7,1	58 530	-3,2	2 867	1,0	20 932	-0,9	8 653	1,8	6 921	-4,5	0	/
2017.07	53 461	-4,0	14 358	-0,6	47 407	-6,0	64 655	-3,1	3 221	0,2	25 807	-3,0	10 332	1,0	7 360	-4,1	2	/
2017.08	52 876	-5,1	14 334	-2,6	47 022	-6,8	65 844	-4,1	3 256	-3,5	27 495	-4,7	10 879	-1,3	7 353	-5,3	2	/
2017.09	51 097	-6,9	13 703	-5,0	45 412	-7,8	64 206	-6,1	3 192	-4,5	25 358	-6,4	10 958	-4,5	7 076	-6,3	4	/
2017.10	50 736	-8,0	13 427	-7,6	45 050	-7,8	63 556	-4,5	3 154	-3,0	24 366	-3,9	10 803	-1,8	6 973	-6,8	4	/
2017.11	49 939	-8,8	13 042	-9,3	44 363	-8,1	60 975	-6,2	2 974	-5,7	22 539	-5,7	10 122	-2,0	6 788	-8,0	3	/
2017.12	50 249	-8,2	13 089	-8,3	44 530	-8,0	61 196	-5,5	3 003	-3,7	22 386	-5,5	10 136	-1,5	6 844	-7,8	5	/
2018.01	50 509	-8,7	13 148	-9,2	44 977	-8,5	62 204	-6,2	3 065	-4,6	21 773	-6,6	9 753	-2,7	6 903	-9,0	8	/

Source : ONEM / DEIN10 - Calculs : IWEPS

DEI par activité (1)

12 - a. Demandeurs d'emploi inoccupés (DEI)																		
Répartition par branche d'activité d'origine - Industrie																		
Wallonie - Série brute (unités et variations à un an)																		
MOYENNES ANNUELLES																		
Période	1		2		3		4		5		6		7		8		9	
2010	3 403	-5,7	2 225	-6,8	2 555	-2,2	2 463	-1,4	1 354	-2,1	1 497	-9,5	7 788	-6,9	1 850	-0,2	23 134	-5,0
2011	3 244	-4,7	2 066	-7,1	2 363	-7,5	2 330	-5,4	1 270	-6,2	1 257	-16,0	6 877	-11,7	1 739	-6,0	21 146	-8,6
2012	3 196	-1,5	1 858	-10,1	2 266	-4,1	2 301	-1,2	1 258	-1,0	1 205	-4,2	6 558	-4,6	1 685	-3,1	20 327	-3,9
2013	3 101	-3,0	1 615	-13,0	2 260	-0,2	2 304	0,1	1 230	-2,2	1 357	12,6	6 359	-3,0	1 752	4,0	19 979	-1,7
2014	2 994	-3,4	1 520	-5,9	2 294	1,5	2 249	-2,4	1 246	1,3	1 377	1,4	6 250	-1,7	1 759	0,4	19 688	-1,5
2015	2 848	-4,9	1 427	-6,1	2 077	-9,5	2 154	-4,2	1 180	-5,3	1 471	6,9	5 784	-7,5	1 657	-5,8	18 598	-5,5
2016	2 574	-9,6	1 206	-15,5	1 887	-9,1	1 938	-10,0	1 096	-7,2	1 592	8,2	5 182	-10,4	1 518	-8,4	16 991	-8,6
2017	2 323	-9,7	1 001	-17,0	1 749	-7,3	1 724	-11,0	948	-13,5	1 487	-6,6	4 742	-8,5	1 386	-8,7	15 360	-9,6
SERIES BRUTES - Variations annuelles																		
2017.01	2 504	-11,0	1 104	-16,7	1 797	-10,0	1 820	-12,8	1 039	-11,2	1 562	7,3	4 902	-11,2	1 495	-6,4	16 223	-9,7
2017.02	2 524	-7,7	1 081	-17,3	1 781	-7,7	1 807	-11,3	1 017	-10,3	1 564	10,1	4 940	-9,0	1 472	-5,2	16 186	-7,7
2017.03	2 478	-9,3	1 037	-18,3	1 747	-8,1	1 753	-13,2	991	-13,7	1 528	7,2	4 828	-12,0	1 419	-9,2	15 781	-10,1
2017.04	2 429	-9,4	1 033	-17,4	1 717	-9,5	1 751	-13,0	1 005	-11,0	1 527	-12,3	4 756	-11,8	1 405	-8,5	15 623	-11,4
2017.05	2 397	-8,4	1 010	-15,8	1 710	-7,3	1 696	-12,2	959	-12,8	1 503	-14,7	5 097	-3,0	1 381	-6,6	15 753	-8,3
2017.06	2 263	-9,9	990	-16,8	1 858	0,8	1 700	-10,9	933	-13,6	1 482	-11,4	4 996	-3,4	1 367	-7,2	15 589	-7,5
2017.07	2 323	-9,5	1 012	-14,2	1 905	-1,7	1 733	-10,1	959	-11,3	1 478	-12,0	4 859	-7,0	1 399	-8,9	15 668	-8,5
2017.08	2 282	-9,9	989	-17,2	1 859	-2,0	1 723	-10,9	928	-11,6	1 467	-10,7	4 672	-8,7	1 377	-10,2	15 297	-9,5
2017.09	2 183	-10,3	987	-15,1	1 765	-5,1	1 666	-11,9	904	-16,5	1 448	-8,8	4 518	-9,7	1 360	-10,1	14 831	-10,3
2017.10	2 194	-9,3	945	-17,5	1 653	-11,8	1 678	-10,0	880	-16,3	1 438	-8,6	4 459	-8,1	1 353	-9,0	14 600	-10,3
2017.11	2 128	-10,9	916	-18,3	1 586	-12,9	1 647	-10,1	887	-16,6	1 411	-10,4	4 406	-8,5	1 296	-11,7	14 277	-11,2
2017.12	2 175	-11,0	904	-19,4	1 613	-12,3	1 715	-5,4	873	-17,5	1 435	-8,2	4 469	-9,0	1 313	-11,6	14 497	-10,7
2018.01	2 215	-11,5	893	-19,1	1 618	-10,0	1 716	-5,7	903	-13,1	1 416	-9,3	4 449	-9,2	1 311	-12,3	14 521	-10,5

- (1) Alimentation + Tabac
(2) Textile + Vêtement + Chaussure + cuir + Peau
(3) Bois + Papier + Livre
(4) Chimie + Caoutchouc
(5) Céramique + Briques + Ciment + Verre
(6) Sidérurgie + Non ferreux
(7) Construction métallique + mécanique + électrique + matériel de transport
(8) Diamant + Manufactures diverses + Electricité-eau-gaz
(9) Industrie manufacturière (1 à 8)

Source : ONEM / DEIN06 - Calculs : IWEPS

IWEPS

Agent traitant : Didier HENRY - 081/468435 - dhe@iweeps.be

DEI par activité (2)

12 - b. Demandeurs d'emploi inoccupés (DEI)																		
Répartition par branche d'activité d'origine - Services																		
Wallonie - Série brute (unités et variations à un an)																		
MOYENNES ANNUELLES																		
Période	10		11		12		13		14		15		16		17		18	
2010	1 618	0,6	503	-3,5	18 464	4,1	28 089	0,6	2 821	-2,7	7 976	-0,8	99 538	0,6	138 423	0,4	70 418	0,2
2011	1 543	-4,6	439	-12,8	17 644	-4,4	27 769	-1,1	2 596	-8,0	7 481	-6,2	98 011	-1,5	135 858	-1,9	68 330	-3,0
2012	1 562	1,2	406	-7,6	17 708	0,4	28 876	4,0	2 519	-3,0	7 628	2,0	100 077	2,1	139 100	2,4	68 975	0,9
2013	1 665	6,6	395	-2,7	18 720	5,7	29 532	2,3	2 566	1,9	7 714	1,1	103 294	3,2	143 105	2,9	69 107	0,2
2014	1 678	0,8	398	0,9	19 314	3,2	29 287	-0,8	2 563	-0,1	7 625	-1,1	105 194	1,8	144 668	1,1	68 343	-1,1
2015	1 640	-2,2	351	-11,8	18 145	-6,0	28 023	-4,3	2 477	-3,3	7 031	-7,8	101 861	-3,2	139 392	-3,6	64 260	-6,0
2016	1 545	-5,8	314	-10,7	16 223	-10,6	26 689	-4,8	2 333	-5,8	6 602	-6,1	98 236	-3,6	133 861	-4,0	61 361	-4,5
2017	1 441	-6,7	262	-16,5	14 479	-10,8	25 359	-5,0	2 214	-5,1	6 120	-7,3	94 534	-3,8	128 226	-4,2	59 552	-2,9
SERIES BRUTES - Variations annuelles																		
2017.01	1 616	-2,5	284	-15,7	15 908	-9,8	26 453	-4,0	2 238	-6,4	6 468	-6,1	98 020	-2,3	133 179	-2,9	62 208	-0,9
2017.02	1 585	-4,7	279	-16,5	15 657	-9,3	26 383	-3,4	2 262	-4,4	6 477	-4,6	97 366	-1,3	132 488	-2,0	61 891	0,5
2017.03	1 515	-6,1	271	-22,1	15 202	-10,8	25 729	-5,1	2 227	-4,5	6 249	-9,0	94 753	-2,6	128 958	-3,5	59 138	-1,0
2017.04	1 444	-6,9	264	-21,4	14 742	-11,8	25 388	-5,8	2 184	-6,8	6 144	-7,5	93 422	-2,9	127 138	-3,8	56 867	-2,5
2017.05	1 383	-6,8	259	-21,0	14 354	-11,1	24 871	-4,5	2 158	-5,6	6 135	-4,3	91 178	-2,3	124 342	-2,9	54 716	-2,1
2017.06	1 366	-4,9	249	-25,0	13 961	-11,6	24 523	-5,1	2 159	-6,5	6 029	-5,4	91 434	-2,8	124 145	-3,4	54 366	-2,0
2017.07	1 440	-5,3	257	-19,2	14 749	-9,8	25 732	-4,2	2 246	-5,0	6 395	-5,6	101 092	-2,6	135 465	-3,1	59 024	-1,4
2017.08	1 431	-7,6	253	-17,9	14 266	-11,3	26 084	-4,3	2 265	-6,0	6 299	-8,0	101 977	-3,9	136 625	-4,2	61 189	-3,2
2017.09	1 362	-9,0	258	-10,4	13 788	-11,3	25 425	-6,4	2 219	-5,0	5 868	-9,1	93 409	-6,1	126 921	-6,3	63 846	-5,0
2017.10	1 364	-8,2	265	-6,7	13 615	-10,8	25 150	-5,7	2 224	-5,2	5 807	-9,3	91 841	-5,6	125 022	-5,8	63 203	-4,5
2017.11	1 359	-10,1	256	-6,6	13 547	-10,9	24 355	-6,0	2 186	-4,0	5 666	-10,1	89 426	-6,5	121 633	-6,5	59 673	-6,7
2017.12	1 430	-8,9	247	-10,5	13 956	-10,7	24 215	-5,6	2 200	-1,9	5 899	-9,0	90 486	-6,3	122 800	-6,2	58 508	-5,7
2018.01	1 445	-10,6	240	-15,5	14 027	-11,8	24 894	-5,9	2 237	0,0	5 827	-9,9	91 658	-6,5	124 616	-6,4	57 491	-7,6

(10) Agriculture, sylviculture, pêche

(11) Extraction

(12) Construction

(13) Commerce

(14) Banque - assurances

(15) Transports et communications

(16) Autres services

(17) Total services (13 à 16)

(18) DEI sans branche d'origine définie, essentiellement jeunes admis sur la base des études faites

Source : ONEM / DEIN06 - Calculs : IWEPS

IWEPS

Agent traitant : Didier HENRY - 081/468435 - dhe@iweeps.be

I.20.

II. Données annuelles et trimestrielles du marché du travail

1. Evolution de l'emploi intérieur wallon par secteur et par statut sur la base des statistiques de l'ICN

(Dernière mise à jour : février 2018, prochaine mise à jour : mars 2019)

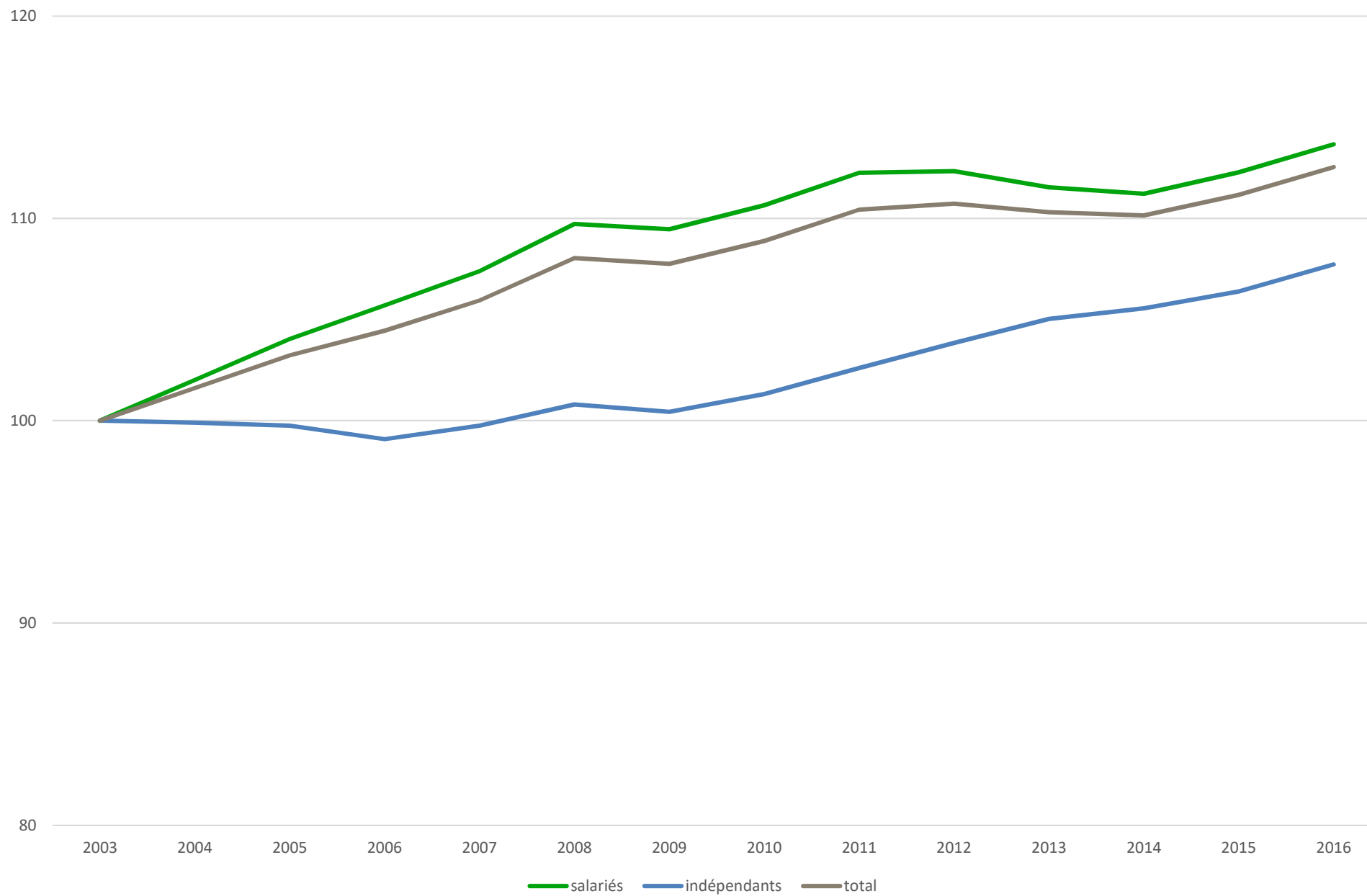
Ces données concernent les personnes travaillant en Wallonie, qu'elles y résident ou pas.

	Chiffres absolus en 2016			Evolution entre 2015-2016			Taux de croissance 2015-2016 en %		
	Indépendants	Salariés	Total	Indépendants	Salariés	Total	Indépendants	Salariés	Total
A. Agriculture, sylviculture et pêche	14 337	3 839	18 176	-123	126	3	-0,9%	3,4%	0,0%
B. Industries extractives	48	1 734	1 782	7	-31	-24	17,1%	-1,8%	-1,3%
C. Industrie manufacturière	7 857	119 280	127 137	-16	-157	-173	-0,2%	-0,1%	-0,1%
D. Production et distribution d'électricité, de gaz, de vapeur et d'air conditionné	0	5 786	5 786	0	-7	-7	0,0%	-0,1%	-0,1%
E. Production et distribution d'eau; assainissement, gestion des déchets et dépollution	268	9 409	9 677	17	91	108	6,8%	1,0%	1,1%
F. Construction	20 499	60 085	80 584	521	-480	41	2,6%	-0,8%	0,1%
G. Commerce; réparation d'automobiles et de motocycles	28 229	130 454	158 683	-603	1 200	597	-2,1%	0,9%	0,4%
H. Transports et entreposage	2 497	59 174	61 671	-10	-118	-128	-0,4%	-0,2%	-0,2%
I. Hébergement et restauration	11 889	28 960	40 849	-84	1 084	1 000	-0,7%	3,9%	2,5%
J. Information et communication	4 040	14 383	18 423	-46	337	291	-1,1%	2,4%	1,6%
K. Activités financières et d'assurances	2 125	17 896	20 021	-90	-128	-218	-4,1%	-0,7%	-1,1%
L. Activités immobilières	1 709	5 503	7 212	94	152	246	5,8%	2,8%	3,5%
M. Activités spécialisées, scientifiques et techniques	76 238	29 285	105 523	1 308	908	2 216	1,7%	3,2%	2,1%
N. Activités de services administratifs et de soutien	9 257	93 425	102 682	555	5 214	5 769	6,4%	5,9%	6,0%
O. Administration publique	0	130 352	130 352	0	-248	-248	0,0%	-0,2%	-0,2%
P. Enseignement	2 216	119 484	121 700	259	467	726	13,2%	0,4%	0,6%
Q. Santé humaine et action sociale	26 667	153 922	180 589	504	3 679	4 183	1,9%	2,4%	2,4%
R. Arts, spectacles et activités récréatives	2 963	9 812	12 775	77	258	335	2,7%	2,7%	2,7%
S. Autres activités de services	13 931	19 327	33 258	421	171	592	3,1%	0,9%	1,8%
T. Activités des ménages en tant qu'employeurs; activités indifférenciées des ménages en tant que producteurs de biens et services pour usage propre	0	4 935	4 935	0	-115	-115	0,0%	-2,3%	-2,3%
EMPLOI INTERIEUR TOTAL	224 770	1 017 045	1 241 815	2 791	12 403	15 194	1,3%	1,2%	1,2%

Source: ICN, Comptes régionaux 2003-2016, BNB, février 2018 - Calculs : IWEPS

Voir également l'indicateur statistique sur l'emploi intérieur sur notre site web : <http://www.iweps.be/indicateur-statistique/emploi-interieur-secteur>

Evolution de l'emploi intérieur wallon par statut sur la base des statistiques de l'ICN, indice 2003 = 100



2. Evolution de l'emploi intérieur par secteur et par région sur la base des statistiques de l'ICN

(Dernière mise à jour : février 2018, prochaine mise à jour : mars 2019)

Ces données concernent les personnes travaillant dans les différentes régions, qu'elles y résident ou pas.

	Emploi intérieur en 2016				Taux de croissance entre 2015-2016 en %			
	Wallonie	Bruxelles	Flandre	Belgique	Wallonie	Bruxelles	Flandre	Belgique
A. Agriculture, sylviculture et pêche	18 176	143	41 442	59 761	0,0%	-5,9%	-0,8%	-0,6%
B. Industries extractives	1 782	76	509	2 367	-1,3%	-15,6%	3,5%	-0,9%
C. Industrie manufacturière	127 137	20 023	351 969	499 129	-0,1%	0,4%	0,2%	0,1%
D. Production et distribution d'électricité, de gaz, de vapeur et d'air conditionné	5 786	3 748	9 117	18 651	-0,1%	-0,3%	-0,3%	-0,2%
E. Production et distribution d'eau; assainissement, gestion des déchets et dépollution	9 677	5 025	17 247	31 949	1,1%	1,6%	1,1%	1,2%
F. Construction	80 584	21 708	166 275	268 567	0,1%	1,6%	0,8%	0,6%
G. Commerce; réparation d'automobiles et de motocycles	158 683	64 127	358 218	581 028	0,4%	-1,4%	0,5%	0,2%
H. Transports et entreposage	61 671	36 239	149 389	247 299	-0,2%	1,8%	0,4%	0,5%
I. Hébergement et restauration	40 849	27 169	85 439	153 457	2,5%	-0,9%	1,2%	1,2%
J. Information et communication	18 423	31 657	64 363	114 443	1,6%	0,6%	3,1%	2,2%
K. Activités financières et d'assurances	20 021	54 014	49 206	123 241	-1,1%	-1,6%	-1,1%	-1,3%
L. Activités immobilières	7 212	6 359	13 395	26 966	3,5%	1,0%	4,1%	3,2%
M. Activités spécialisées, scientifiques et techniques	105 523	81 185	293 370	480 078	2,1%	1,9%	2,9%	2,6%
N. Activités de services administratifs et de soutien	102 682	58 617	266 919	428 218	6,0%	-1,3%	4,6%	4,1%
O. Administration publique	130 352	117 933	179 247	429 566	-0,2%	-0,1%	0,0%	-0,2%
P. Enseignement	121 700	57 017	211 159	389 876	0,6%	1,7%	1,2%	1,1%
Q. Santé humaine et action sociale	180 589	69 243	355 370	605 202	2,4%	2,4%	2,4%	2,4%
R. Arts, spectacles et activités récréatives	12 775	9 995	20 458	43 228	2,7%	6,1%	3,8%	4,0%
S. Autres activités de services	33 258	23 990	61 471	118 719	1,8%	1,7%	1,1%	1,4%
T. Activités des ménages en tant qu'employeurs; activités indifférenciées des ménages en tant que producteurs de biens et services pour usage propre	4 935	6 361	25 079	36 375	-2,3%	4,8%	-0,9%	-0,2%
EMPLOI INTERIEUR TOTAL	1 241 815	694 629	2 719 642	4 658 120	1,2%	0,6%	1,5%	1,3%

Source: ICN, Comptes régionaux 2003-2016, BNB, février 2018 - Calculs : IWEPS

La somme de l'emploi des trois régions est inférieure à l'emploi de la Belgique car certaines activités n'ont pas pu être réparties par régions.

Voir également l'indicateur statistique sur l'emploi intérieur sur notre site web : <http://www.iweps.be/indicateur-statistique/emploi-interieur-secteur>

3. Evolution de l'emploi salarié par secteur calculée sur la base des données de l'ONSS

(dernière mise à jour : février 2018 - prochaine mise à jour : juin 2018)

Ces données concernent les personnes travaillant en Wallonie, qu'elles y résident ou pas.

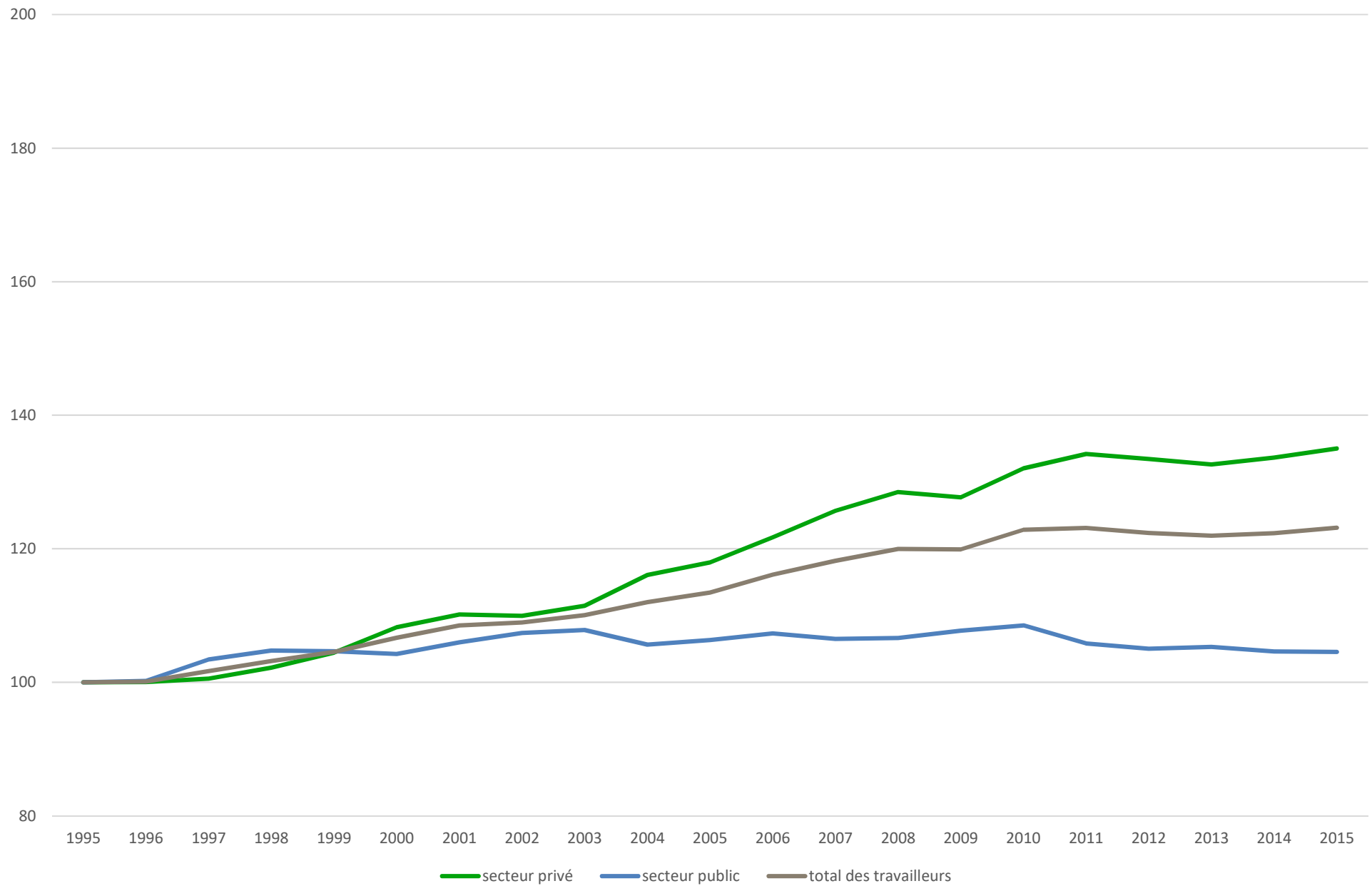
	Wallonie				Belgique		
	Chiffres absolus 30/06/2016	Coefficient de spécialisation 30/06/2016	Evolution 2015-2016	Taux de croissance 2015-2016	Chiffres absolus 30/06/2016	Evolution 2015-2016	Taux de croissance 2015-2016
A. Agriculture, sylviculture et pêche	3 993	0,6	205	5,4%	24 674	-261	-1,0%
B. Industries extractives	1 837	2,9	-33	-1,8%	2 366	-42	-1,7%
C. Industrie manufacturière	119 829	1,0	-54	0,0%	468 186	-383	-0,1%
D. Electricité, gaz, vapeur et air conditionné	5 558	1,1	-64	-1,1%	19 232	12	0,1%
E. Eau, assainissement, gestion déchets et dépollution	9 605	1,3	219	2,3%	28 836	432	1,5%
F. Construction	59 743	1,1	-417	-0,7%	203 084	32	0,0%
G. Commerce, réparation autos et motos	129 305	1,0	1 247	1,0%	494 453	3 287	0,7%
H. Transports et entreposage	50 405	0,9	131	0,3%	214 805	1 803	0,8%
I. Hébergement et restauration	30 718	0,9	1 143	3,9%	129 533	3 023	2,4%
J. Information et communication	15 055	0,6	791	5,5%	99 537	3 137	3,3%
K. Activités financières et d'assurance	19 974	0,6	7	0,0%	126 059	-441	-0,3%
L. Activités immobilières	5 748	1,0	150	2,7%	21 495	360	1,7%
M. Activités spécialisées, scientifiques et techniques	27 338	0,7	912	3,5%	154 674	4 149	2,8%
N. Activités de services administratifs et de soutien	92 566	0,8	6 754	7,9%	412 937	22 798	5,8%
O. Administration publique	120 766	1,2	-634	-0,5%	379 801	-1 883	-0,5%
P. Enseignement	127 870	1,2	-151	-0,1%	412 827	-509	-0,1%
Q. Santé humaine et action sociale	176 920	1,1	3 978	2,3%	584 450	9 851	1,7%
R. Arts, spectacles et activités récréatives	14 551	1,1	279	2,0%	52 388	1 591	3,1%
S. Autres activités de services	21 312	1,0	-361	-1,7%	77 724	-2 792	-3,5%
T. Activités des ménages en tant qu'employeurs	515	0,5	5	1,0%	4 036	61	1,5%
U. Activités extra-territoriales	472	0,6	16	3,5%	2 998	-6	-0,2%
Total général	1 034 080	1,0	14 123	1,4%	3 914 095	44 219	1,1%

Source: ONSS - Employeurs et travailleurs assujettis à la sécurité sociale au 30 juin 2015 et au 30 juin 2016.

Le **coefficient de spécialisation** fourni dans ce tableau a été calculé en divisant la part de l'emploi dans chaque branche d'activité dans l'emploi total wallon par branche d'activité dans l'emploi total belge.

Voir également l'indicateur statistique sur l'emploi salarié sur notre site web : <http://www.iweps.be/indicateur-statistique/emploi-salarie-selon-dir>

Evolution de l'emploi salarié wallon par secteur selon la base de données de l'ONSS, indice 1995 = 100



4. Evolution de l'emploi indépendant (en ce compris les aidants) par secteur calculée sur la base des données de l'INASTI

(dernière mise à jour : 27 juillet 2017, prochaine mise à jour : août 2018)

Ces données concernent les personnes résidant en Wallonie, qu'elles y travaillent ou pas.

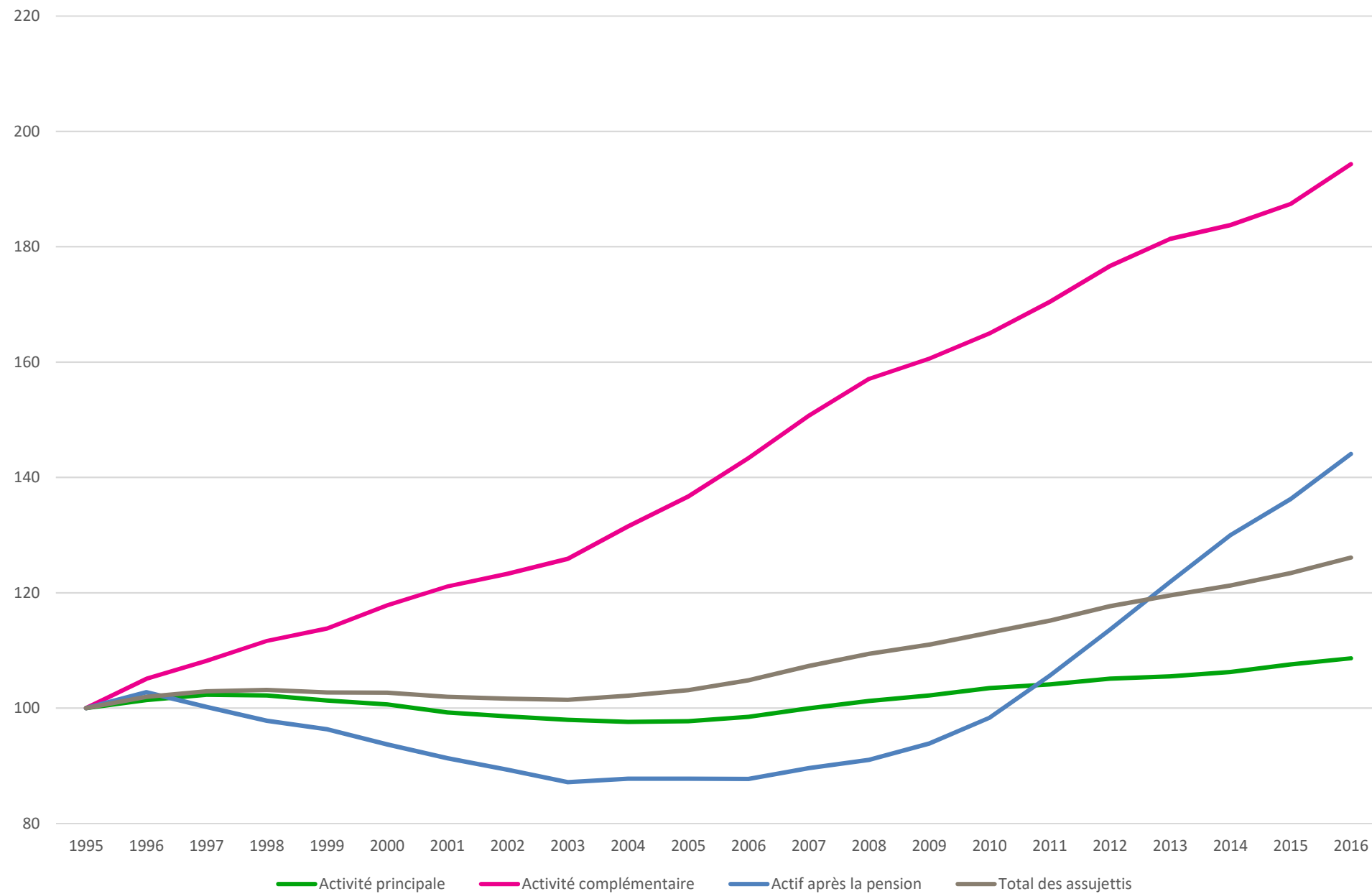
	2015				2016				Taux de croissance 2014-2015			
	Activité principale	Activité complémentaire	Activité après l'âge de la pension	Total	Activité principale	Activité complémentaire	Activité après l'âge de la pension	Total	Activité principale	Activité complémentaire	Activité après l'âge de la pension	Total
Wallonie												
Agriculture et pêche	18 054	5 536	3 961	27 551	18 469	6 006	4 138	28 613	2,3%	8,5%	4,5%	3,9%
Industrie et artisanat	40 085	12 407	5 147	57 639	40 607	12 851	5 425	58 883	1,3%	3,6%	5,4%	2,2%
Commerce	58 487	21 664	9 620	89 771	57 541	21 740	9 910	89 191	-1,6%	0,4%	3,0%	-0,6%
Professions libérales	54 239	26 342	8 055	88 636	56 294	28 192	8 890	93 376	3,8%	7,0%	10,4%	5,3%
Services	14 577	5 304	1 825	21 706	14 257	5 298	1 900	21 455	-2,2%	-0,1%	4,1%	-1,2%
Divers	1 356	659	146	2 161	925	491	133	1 549	-31,8%	-25,5%	-8,9%	-28,3%
Total Wallonie	186 798	71 912	28 754	287 464	188 093	74 578	30 396	293 067	0,7%	3,7%	5,7%	1,9%
Belgique												
Agriculture et pêche	54 910	16 517	12 966	84 393	56 717	18 672	13 286	88 675	3,3%	13,0%	2,5%	5,1%
Industrie et artisanat	157 823	43 388	17 802	219 013	165 251	46 802	19 237	231 290	4,7%	7,9%	8,1%	5,6%
Commerce	226 896	68 366	31 612	326 874	223 465	68 340	32 709	324 514	-1,5%	0,0%	3,5%	-0,7%
Professions libérales	189 301	80 702	22 997	293 000	199 854	86 237	25 656	311 747	5,6%	6,9%	11,6%	6,4%
Services	58 022	20 378	6 229	84 629	54 362	19 287	6 146	79 795	-6,3%	-5,4%	-1,3%	-5,7%
Divers	10 487	6 035	835	17 357	6 772	3 596	730	11 098	-35,4%	-40,4%	-12,6%	-36,1%
Total Belgique	697 439	235 386	92 441	1 025 266	706 421	242 934	97 764	1 047 119	1,3%	3,2%	5,8%	2,1%

Source: INASTI - Statistique des personnes assujetties au statut social des travailleurs indépendants. Décembre 2015 et 2016

Pour des précisions méthodologiques voir "Cahier méthodologique" des Indicateurs du marché de l'emploi en Wallonie par CSEF et "Observatoire wallon de l'emploi" (IWEPS / 2001)

Voir également l'indicateur statistique sur l'emploi indépendant sur notre site web : <http://www.iweeps.be/indicateur-statistique/emploi-independant-non-compris-aidants/>

Evolution du nombre d'indépendants (non compris les aidants) par nature de l'activité selon la base de données de l'INASTI, indice 1995 = 100



5. Taux de base annuels par région calculés sur la base de l'Enquête sur les forces de travail

(dernière mise à jour : Mars 2017, prochaine mise à jour : Avril 2018)

Ce sont les taux utilisés pour les comparaisons internationales, notamment par Eurostat.

		TAUX D'ACTIVITE (population active totale / population totale âgée de 15 à 64 ans)			TAUX D'EMPLOI (population active occupée / population totale âgée de 15 à 64 ans)			TAUX DE CHOMAGE (actifs en chômage BIT / population active totale)		
		Hommes	Femmes	Total	Hommes	Femmes	Total	Hommes	Femmes	Total
Wallonie	2014	68,9	59,5	64,2	60,1	52,9	56,5	12,8	11,0	12,0
Bruxelles	2014	73,8	59,4	66,6	58,8	49,8	54,3	20,3	16,2	18,5
Flandre	2014	74,2	65,6	69,9	70,3	62,3	66,4	5,2	5,0	5,1
Belgique	2014	72,4	63,0	67,7	65,8	57,9	61,9	9,1	8,0	8,6

Source: Institut national de statistique. Statistiques sociales. Enquête sur les forces de travail 2014. Tableau T1.004

		TAUX D'ACTIVITE (population active totale / population totale âgée de 15 à 64 ans)			TAUX D'EMPLOI (population active occupée / population totale âgée de 15 à 64 ans)			TAUX DE CHOMAGE (actifs en chômage BIT / population active totale)		
		Hommes	Femmes	Total	Hommes	Femmes	Total	Hommes	Femmes	Total
Wallonie	2015	68,6	59,1	63,9	60,1	52,4	56,2	12,5	11,4	12,0
Bruxelles	2015	72,9	58,6	65,7	59,2	49,2	54,2	18,7	15,9	17,5
Flandre	2015	74,0	66,0	70,0	69,7	62,9	66,4	5,7	4,6	5,2
Belgique	2015	72,2	63,0	67,6	65,5	58,0	61,8	9,2	7,8	8,6

Source: Institut national de statistique. Statistiques sociales. Enquête sur les forces de travail 2015. Tableau T1.004

		TAUX D'ACTIVITE (population active totale / population totale âgée de 15 à 64 ans)			TAUX D'EMPLOI (population active occupée / population totale âgée de 15 à 64 ans)			TAUX DE CHOMAGE (actifs en chômage BIT / population active totale)		
		Hommes	Femmes	Total	Hommes	Femmes	Total	Hommes	Femmes	Total
Wallonie	2016	68,8	59,0	63,9	61,3	52,9	57,1	10,8	10,3	10,6
Bruxelles	2016	73,1	59,9	66,5	60,3	50,3	55,3	17,6	16,1	16,9
Flandre	2016	74,2	65,6	69,9	70,5	62,5	66,5	5,0	4,7	4,9
Belgique	2016	72,3	62,9	67,6	66,5	58,1	62,3	8,1	7,6	7,9

Source: Institut national de statistique. Statistiques sociales. Enquête sur les forces de travail 2016. Tableau T1.004

Voir également les indicateurs statistique sur l'EFT sur notre site web : http://www.iweps.be/indicateurs-statistiques/?fwp_is_categories=marche-du-travail&fwp_paged=5

6. Taux de base annuels par âge pour la Wallonie calculés sur la base de l'Enquête sur les forces de travail

(dernière mise à jour : Mars 2017, prochaine mise à jour : Avril 2018)

Ce sont les taux utilisés pour les comparaisons internationales, notamment par Eurostat.

		TAUX D'ACTIVITE (population active totale / population totale âgée de 15 à 64 ans)			TAUX D'EMPLOI (population active occupée / population totale âgée de 15 à 64 ans)			TAUX DE CHOMAGE (actifs en chômage BIT / population active totale)		
		Hommes	Femmes	Total	Hommes	Femmes	Total	Hommes	Femmes	Total
2014	15-24 ans	29,7	26,4	28,1	20,0	18,1	19,0	32,7	31,5	32,1
	25-49 ans	88,9	79,2	84,1	78,1	71,3	74,7	12,2	10,0	11,2
	50-64 ans	60,6	47,8	54,1	55,8	44,5	50,1	7,9	6,9	7,5
	15-64 ans	68,9	59,5	64,2	60,1	52,9	56,5	12,8	11,0	12,0

Source: Institut national de statistique. Statistiques sociales. Enquête sur les forces de travail 2014.

		TAUX D'ACTIVITE (population active totale / population totale âgée de 15 à 64 ans)			TAUX D'EMPLOI (population active occupée / population totale âgée de 15 à 64 ans)			TAUX DE CHOMAGE (actifs en chômage BIT / population active totale)		
		Hommes	Femmes	Total	Hommes	Femmes	Total	Hommes	Femmes	Total
2015	15-24 ans	29,9	24,7	27,3	19,6	17,4	18,5	34,4	29,5	32,2
	25-49 ans	87,6	78,0	82,8	77,2	69,4	73,3	11,8	11,1	11,5
	50-64 ans	62,0	49,4	55,6	57,4	46,0	51,6	7,3	6,9	7,1
	15-64 ans	68,6	59,1	63,9	60,1	52,4	56,2	12,5	11,4	12,0

Source: Institut national de statistique. Statistiques sociales. Enquête sur les forces de travail 2015.

		TAUX D'ACTIVITE (population active totale / population totale âgée de 15 à 64 ans)			TAUX D'EMPLOI (population active occupée / population totale âgée de 15 à 64 ans)			TAUX DE CHOMAGE (actifs en chômage BIT / population active totale)		
		Hommes	Femmes	Total	Hommes	Femmes	Total	Hommes	Femmes	Total
2016	15-24 ans	27,3	22,9	25,2	19,5	16,7	18,1	28,4	27,3	27,9
	25-49 ans	88,1	77,8	83,0	78,9	70,6	74,8	10,4	9,3	9,9
	50-64 ans	63,1	50,6	56,7	58,8	46,3	52,5	6,9	8,4	7,6
	15-64 ans	68,8	59,0	63,9	61,3	52,9	57,1	10,8	10,3	10,6

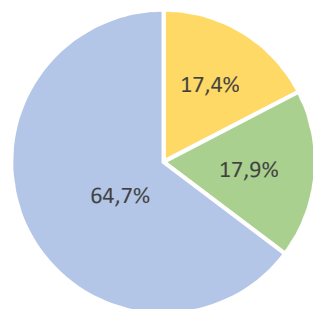
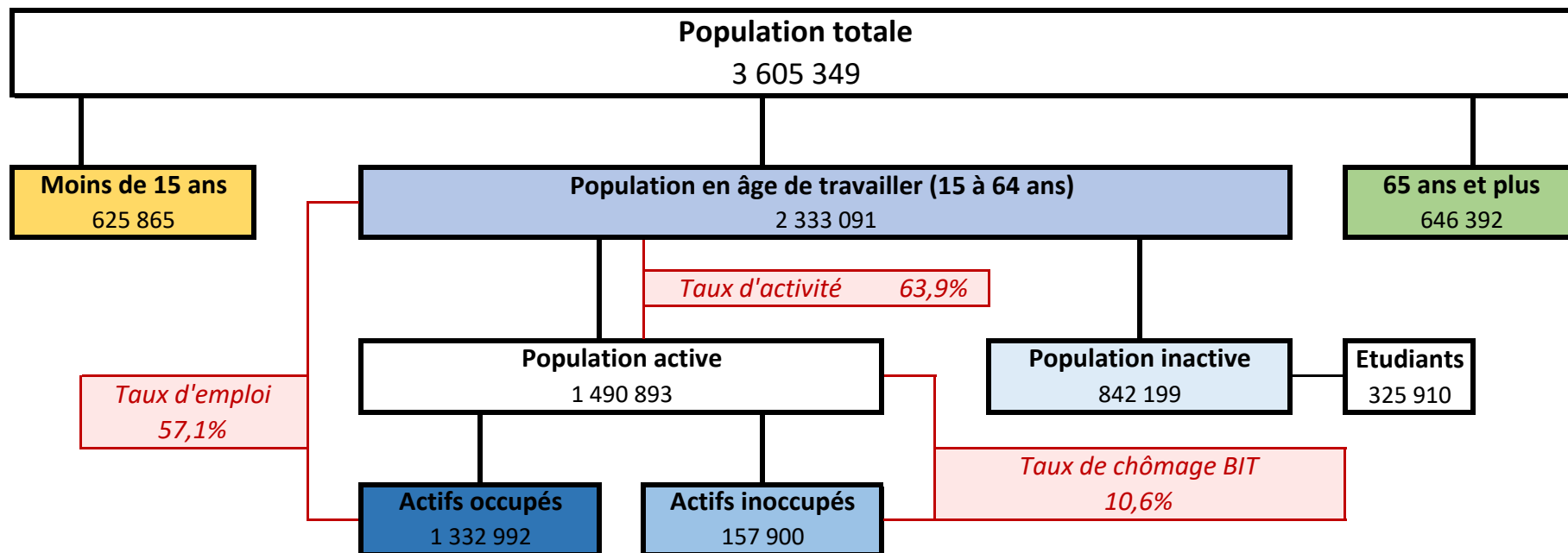
Source: Institut national de statistique. Statistiques sociales. Enquête sur les forces de travail 2016.

Voir également les indicateurs statistique sur l'EFT sur notre site web : http://www.iweps.be/indicateurs-statistiques/?fwp_is_categories=marche-du-travail&fwp_paged=5

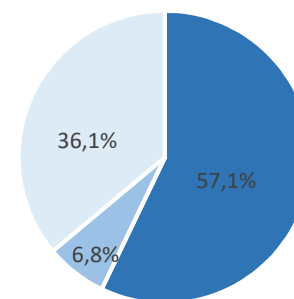
Structure d'activité de la population en 2016 (moyenne annuelle)

Wallonie

Source : DG Stat du SPF Emploi - Enquête sur les forces de travail - Calculs : IWEPS



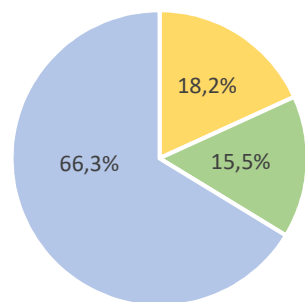
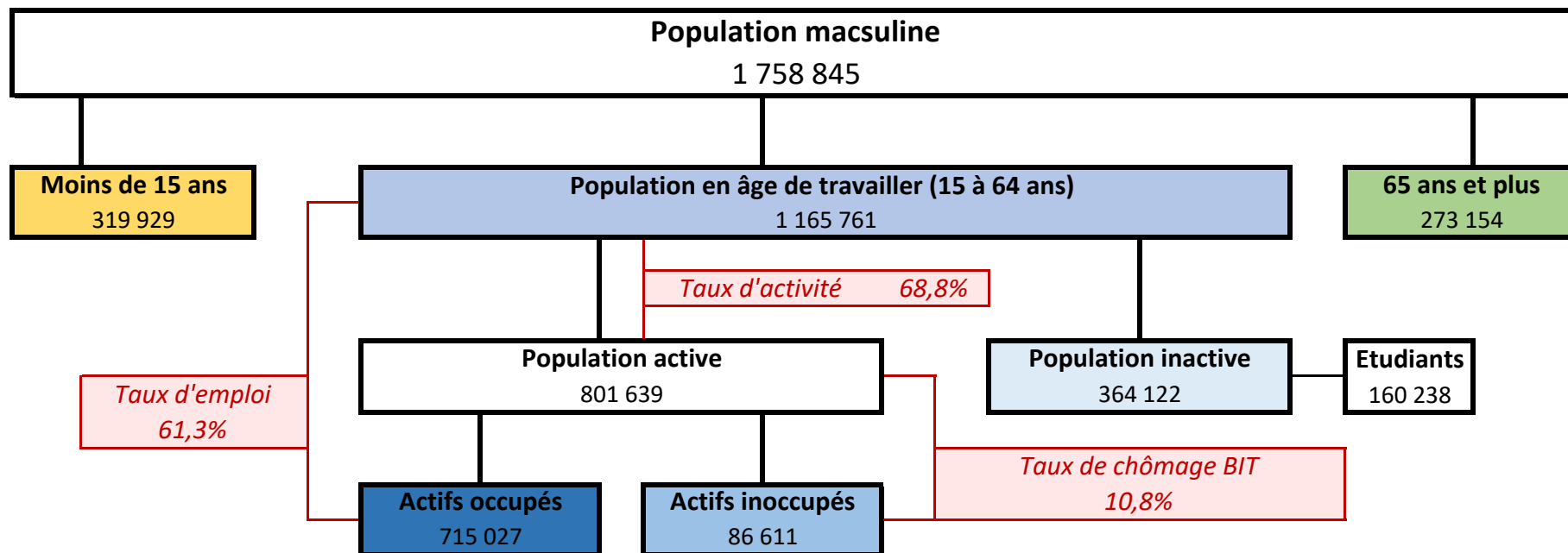
■ < 15 ans ■ 65 ans & + ■ 15 - 64 ans



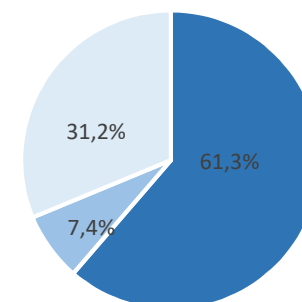
■ Actifs occupés ■ Actifs inoccupés ■ Inactifs

Structure d'activité des hommes en 2016 (moyenne annuelle) Wallonie

Source : DG Stat du SPF Emploi - Enquête sur les forces de travail - Calculs : IWEPS



■ < 15 ans ■ 65 ans & + ■ 15 - 64 ans

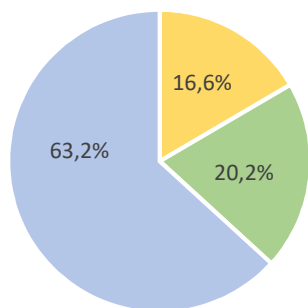
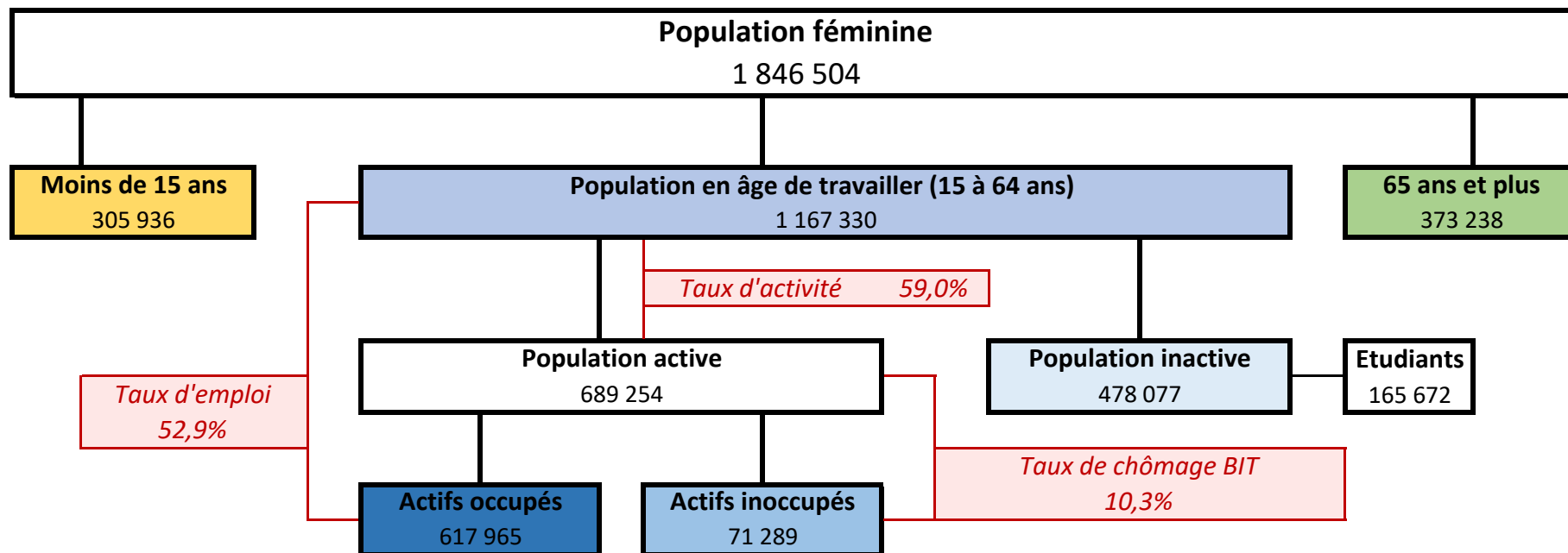


■ Actifs occupés ■ Actifs inoccupés ■ Inactifs

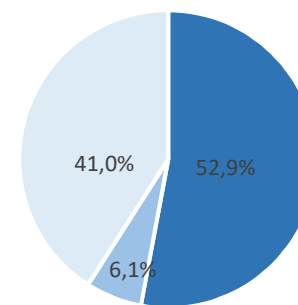
Structure d'activité des femmes en 2016 (moyenne annuelle)

Wallonie

Source : DG Stat du SPF Emploi - Enquête sur les forces de travail - Calculs : IWEPS



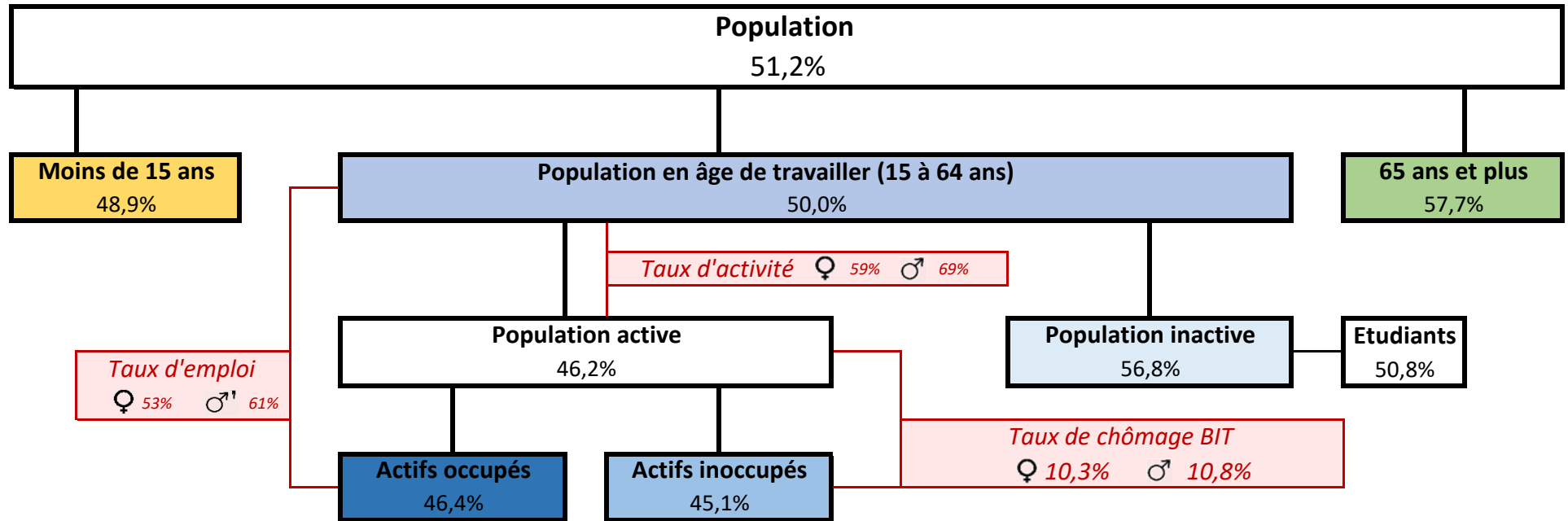
■ < 15 ans ■ 65 ans & + ■ 15 -64 ans



■ Actifs occupés ■ Actifs inoccupés ■ Inactifs

Part des femmes en 2016 (moyenne annuelle)
Wallonie

Source : DG Stat du SPF Emploi - Enquête sur les forces de travail - Calculs : IWEPS



7. Taux de base trimestriels par région calculés sur la base de l'Enquête sur les forces de travail

(dernière mise à jour : Octobre 2017, prochaine mise à jour : Janvier 2018)

Ce sont les taux utilisés pour les comparaisons internationales, notamment par Eurostat.

		TAUX D'ACTIVITE (population active totale / population totale âgée de 15 à 64 ans)			TAUX D'EMPLOI (population active occupée / population totale âgée de 15 à 64 ans)			TAUX DE CHOMAGE (actifs en chômage BIT / population active totale)		
		Hommes	Femmes	Total	Hommes	Femmes	Total	Hommes	Femmes	Total
Wallonie	2016-1	67,5	57,8	62,7	59,7	52,1	55,9	11,5	9,9	10,8
	2016-2	69,6	58,9	64,2	62,3	52,6	57,4	10,6	10,6	10,6
	2016-3	68,6	59,0	63,8	61,5	52,2	56,9	10,4	11,5	10,9
	2016-4	69,3	60,5	64,9	61,9	54,8	58,3	10,7	9,4	10,1
	2017-1	68,5	57,9	63,2	61,4	51,5	56,5	10,4	11,1	10,7
	2017-2	68,4	57,8	63,1	61,2	53,1	57,2	10,5	8,2	9,4
	2017-3	69,5	60,0	64,7	61,6	55,1	58,3	11,4	8,1	9,9
Belgique	2016-1	71,8	62,5	67,2	65,4	57,7	61,6	8,9	7,8	8,4
	2016-2	72,4	62,3	67,4	66,6	57,3	62,0	7,9	8,0	8,0
	2016-3	72,3	62,7	67,5	66,5	57,8	62,2	8,0	7,9	8,0
	2016-4	72,9	63,9	68,4	67,2	59,6	63,4	7,8	6,7	7,3
	2017-1	72,2	62,6	67,5	66,8	57,6	62,2	7,6	8,0	7,8
	2017-2	72,2	62,9	67,6	67,1	58,4	62,8	7,1	7,1	7,1
	2017-3	73,2	63,5	68,4	67,7	59,1	63,4	7,6	7,0	7,3

Source: Institut national de statistique. Statistiques sociales. Enquête sur les forces de travail 2016

Voir également les indicateurs statistique sur l'EFT sur notre site web : http://www.iweps.be/indicateurs-statistiques/?fwp_is_categories=marche-du-travail&fwp_paged=5

III. Bénéficiaires du revenu d'intégration

1. Evolution du nombre annuel des bénéficiaires du revenu d'intégration sociale (RIS) par région et province

(Dernière mise à jour : 28 février 2017)

Province / Région	Bénéficiaires du revenu d'intégration pour lesquels il y a eu une intervention de l'Etat dans le cadre de la loi du 26 mai 2002														
	2001	2002	2003	2004	2005	2006	2007	2008	2009	2010	2011	2012	2013	2014	2015
Région de Bruxelles-Capitale	19 572	24 567	27 549	29 943	31 268	32 281	33 949	35 329	38 350	40 047	39 794	40 831	42 820	44 604	48 228
Région flamande	38 732	41 624	42 910	41 280	40 453	40 786	40 792	42 376	46 786	47 616	44 859	43 598	45 523	46 415	50 280
province d'Anvers	14 118	15 593	16 320	15 280	14 434	14 504	14 025	14 005	15 315	15 259	14 235	14 041	14 532	15 285	17 126
province du Brabant flamand	4 040	4 370	4 693	4 746	4 877	4 949	5 164	5 422	5 855	6 080	5 828	5 757	6 117	6 122	6 676
province de Flandre occidentale	7 820	7 910	7 618	7 161	6 904	6 887	6 622	6 923	7 796	7 854	7 585	7 577	8 108	8 089	8 357
province de Flandre orientale	9 998	10 783	11 117	10 962	11 045	11 214	11 647	12 523	13 913	14 380	13 372	12 440	12 738	12 894	13 665
province de Limbourg	2 756	2 968	3 162	3 131	3 193	3 232	3 334	3 503	3 907	4 043	3 839	3 783	4 028	4 025	4 456
Région wallonne	50 178	52 970	53 069	53 273	53 849	56 165	58 221	61 166	67 294	70 458	71 282	72 668	75 023	77 361	89 645
<i>Dont Communauté germanophone</i>	723	827	849	873	873	892	901	1 017	1 095	1 192	1 183	1 160	1 221	1 200	1 294
province du Brabant wallon	2 953	3 197	3 147	3 159	3 172	3 138	3 153	3 191	3 444	3 618	3 564	3 619	3 704	3 765	4 270
province de Hainaut	20 349	20 835	20 566	20 066	19 974	20 773	22 472	24 038	27 561	28 995	30 153	30 757	31 320	32 077	37 775
province de Liège	17 813	19 548	19 955	20 580	21 216	22 435	22 794	23 850	25 449	26 317	25 969	26 089	27 104	28 154	32 453
province de Luxembourg	2 751	2 859	2 786	2 721	2 825	2 976	2 948	3 066	3 208	3 318	3 417	3 649	3 812	3 855	4 231
province de Namur	6 312	6 531	6 615	6 747	6 662	6 843	6 854	7 021	7 632	8 210	8 179	8 554	9 083	9 510	10 916
Royaume	108 482	119 161	123 528	124 496	125 570	129 232	132 962	138 871	152 430	158 121	155 935	157 097	163 366	168 380	188 153

Source : S.P.P. Intégration Sociale

2. Evolution du nombre annuel d'étudiants bénéficiaires du revenu d'intégration sociale (RIS) par région et province

(Dernière mise à jour : 28 février 2017)

Province / Région	Etudiants bénéficiaires du revenu d'intégration pour lesquels il y a eu une intervention de l'Etat dans le cadre de la loi du 26 mai 2002														
			2003	2004	2005	2006	2007	2008	2009	2010	2011	2012	2013	2014	2015
Région de Bruxelles-Capitale			1 272	1 832	2 332	2 831	3 143	3 463	3 776	4 233	4 555	4 761	5 580	6 026	6 798
Région flamande			1 784	2 040	2 671	3 206	3 361	3 504	3 958	4 116	4 069	4 007	4 105	4 294	4 539
province d'Anvers			400	493	651	834	851	847	911	932	918	931	978	1 097	1 171
province du Brabant flamand			231	275	350	418	462	490	562	606	648	664	657	684	692
province de Flandre occidentale			358	353	453	572	593	605	754	790	768	745	811	829	841
province de Flandre orientale			720	811	1 075	1 214	1 274	1 342	1 495	1 527	1 456	1 385	1 347	1 388	1 513
province de Limbourg			75	108	142	168	181	220	236	261	279	282	312	296	322
Région wallonne			4 542	5 367	6 151	6 947	7 485	7 833	8 287	8 793	9 040	9 339	9 807	10 322	11 425
<i>Dont Communauté germanophone</i>			22	29	44	44	46	67	102	146	162	162	162	157	159
province du Brabant wallon			148	182	294	379	439	469	517	578	573	623	662	708	729
province de Hainaut			1 649	1 941	2 358	2 809	3 016	3 141	3 436	3 645	3 830	3 913	4 085	4 323	4 852
province de Liège			1 911	2 228	2 471	2 654	2 823	3 017	3 107	3 312	3 359	3 366	3 489	3 645	4 014
province de Luxembourg			239	296	313	355	411	381	397	376	375	430	441	420	484
province de Namur			595	720	715	750	796	825	830	882	903	1 007	1 130	1 226	1 346
Royaume			7 598	9 239	11 154	12 984	13 989	14 800	16 021	17 142	17 664	18 107	19 492	20 642	22 762

Source : S.P.P. Intégration Sociale

