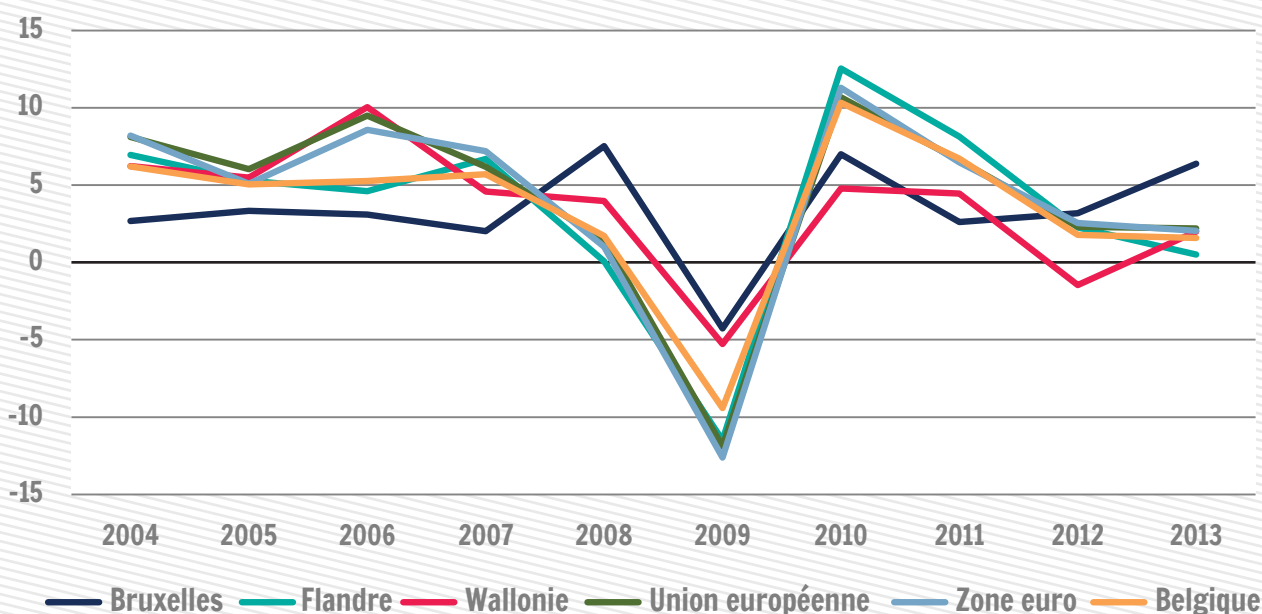


# Exportations internationales de biens et services

## 3,4%

Croissance annuelle moyenne  
des exportations internationales  
de biens et de services en Wallonie  
entre 2003 et 2013

Evolution des exportations de biens et de services - taux de croissance en volume



Sources : ICN ; Calculs : IWEPS (juillet 2016)

Les comptes régionaux fournissent des données relatives aux exportations internationales de biens et services jusqu'en 2013.

Le graphique ci-dessus montre que les exportations wallonnes ont connu une évolution relativement favorable comparativement à la Flandre durant les années précédant la crise de 2009 : l'évolution annuelle moyenne en Wallonie était de 4,1 % entre 2003 et 2009 contre 1,8 % en Flandre. Depuis 2010, le commerce extérieur en Wallonie est à la traîne par rapport à la Flandre et par rapport aux moyennes européennes : 2,4 % de croissance annuelle moyenne entre 2009 et 2013 pour la Wallonie contre 5,5 % en zone euro et 5,8 % en Flandre. En particulier, les exportations wallonnes ont baissé en 2012 alors qu'elles ont augmenté partout ailleurs cette année-là.

# Exportations internationales de biens et services

## Commerce extérieur - parts régionales moyennes (2003-2013)

	Part des exportations (en %)	Part des importations (en %)	Degré d'ouverture
Bruxelles	14,3	20,3	68,1
Flandre	69,2	65,8	87,5
Wallonie	16,5	13,9	47,8
Belgique	100	100	74,4

La part wallonne dans les exportations nationales s'établit en moyenne sur la période 2003-2013 à 16,5 %. Aux prix de 2010, les exportations de la Wallonie s'élèvent à 49 milliards d'euros en 2013 (213 milliards pour la Flandre et 45 pour Bruxelles). La part wallonne dans les importations est encore plus faible (13,9 %). La moyenne des exportations et des importations de la Wallonie rapportée à son PIB (47,8 %) traduit un degré d'ouverture international plus faible que la Flandre (87,5 %) et même que la Belgique prise dans son ensemble (74,4 %).

Sources : ICN ; Calculs : IWEPS (juillet 2016)

## Définitions et sources

Les données utilisées pour cette fiche proviennent des comptes régionaux, désormais publiés chaque année courant de l'été par l'ICN. Elles découlent d'un projet de collaboration entre la BNB et les trois instituts statistiques régionaux. Ces chiffres sont publiés à prix courants et ils sont adaptés en euros chaînés au moyen des déflateurs nationaux.

Ces données respectent le concept « national » qui est de mise dans les comptes nationaux et la balance des paiements. Selon ce concept, une exportation (une importation) est enregistrée dès que la propriété d'un bien ou d'un service passe d'un résident à un non résident (ou inversement). Ce concept s'oppose au concept communautaire, qui enregistre un flux commercial avec l'extérieur dès le franchissement d'une frontière (incluant donc le transit).

## Pertinence et limites

L'utilisation des statistiques des comptes régionaux permet de prendre en considération les exportations/importations de services, ce qui n'est pas le cas des données directement issues du commerce extérieur, qui ne tiennent compte que du commerce de marchandises.

Il est ici question des exportations/importations internationales, c'est-à-dire à destination du reste du monde, au-delà des frontières belges. Ces données ne tiennent donc pas compte des flux interrégionaux. Notons qu'une estimation de ces flux a été réalisée pour l'année 2010 dans le cadre de Tableaux input-output régionaux (Cf. Rapport sur l'Economie wallonne 2016).

Pour en savoir plus : <http://www.iweps.be/rapport-sur-leconomie-wallonne-2016/>

Personne de contact : Yves Tilman (yti@iweps.be) / prochaine mise à jour : septembre 2018