

JUILLET 2018

NOTE MENSUELLE DE CONJONCTURE WALLONNE

CHIFFRE DU MOIS

+4,2%

de hausse de la production
industrielle en avril par rapport à avril
2017 (moyenne sur trois mois)

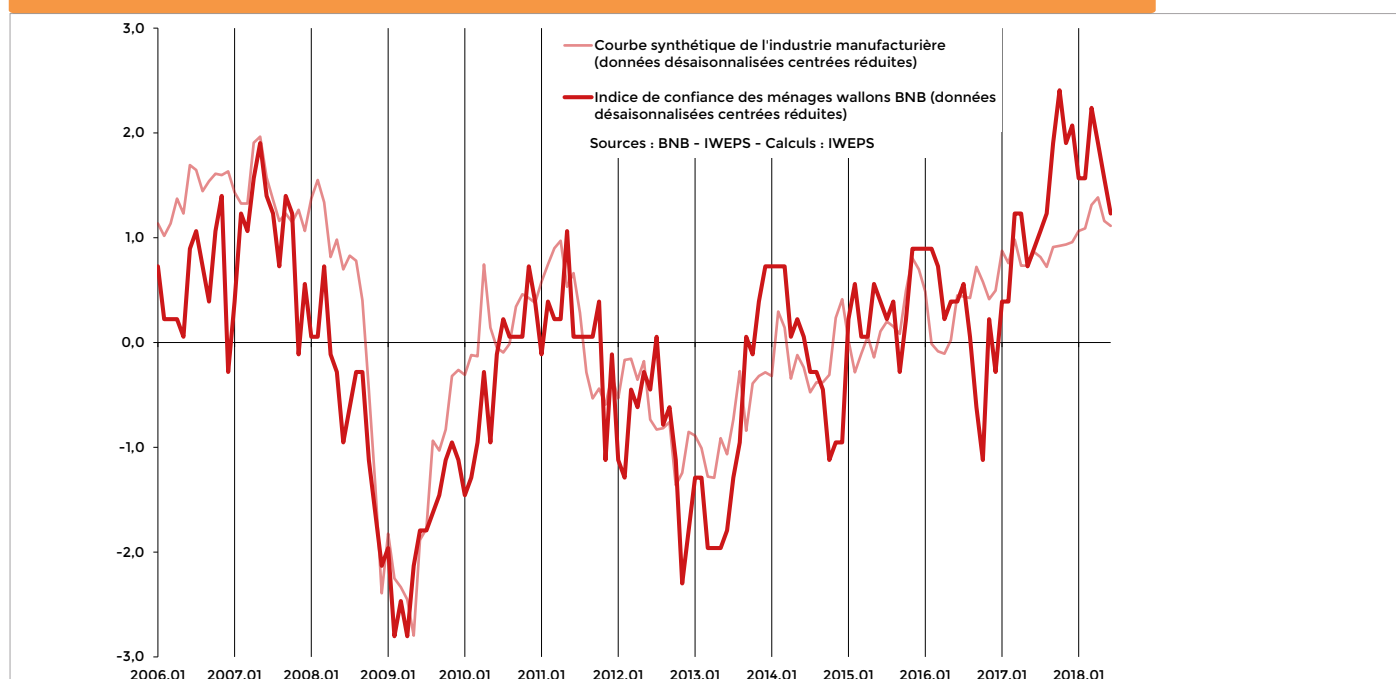
La confiance des entreprises manufacturières se maintient à des niveaux élevés depuis le début de l'année 2018.

La confiance des ménages wallons, bien qu'en recul, reste largement au-dessus de sa moyenne de long terme.

Les demandeurs d'emploi inoccupés en Wallonie poursuivent leur recul : -8,5% en juin sur un an.

L'inflation belge s'élève à +2,08% en juin 2018.

Indicateurs de confiance des ménages et de l'industrie manufacturière, moyenne centrée réduite - Wallonie



SYNTHÈSE

Les derniers indicateurs conjoncturels anticipent une poursuite de la reprise de l'activité de l'industrie wallonne dans les prochains mois. Quant à la confiance des ménages, elle s'est renforcée depuis le début de l'année 2017 et se maintient encore largement au-dessus de sa moyenne en 2018, même si elle est en retrait sur les dernières données. Cette confiance devrait se traduire par une consommation privée toujours dynamique au cours des prochains mois, mais en décélération.

LES ENTREPRISES

Le chiffre d'affaires des entreprises (secteurs secondaire et tertiaire) exprimé en valeur était en hausse sur un an depuis le printemps 2016. Il enregistre un premier léger recul au premier trimestre 2018, correction temporaire de la forte croissance du premier trimestre 2017. Cependant, la production industrielle (hors construction), quant à elle, poursuit sa croissance qu'elle a reprise depuis l'été 2017 et est en progression de +4,2% sur un an en avril.

Cette tendance haussière est confirmée par les indicateurs de confiance issus des enquêtes de conjoncture auprès des entreprises manufacturières qui dépassent largement leur moyenne de long terme en ce début d'année 2018, tant pour les enquêtes sur les carnets de commandes qu'au travers de l'indicateur synthétique du secteur. Le niveau des indicateurs conjoncturels traduit donc une poursuite de l'amélioration de l'activité de l'industrie manufacturière. Les indicateurs issus des enquêtes de conjoncture sont en effet réputés refléter l'activité de l'industrie manufacturière dans les prochains mois.

Selon les données de la Banque nationale (BNB), les ventes à l'étranger, exprimées en valeur, s'inscrivent en hausse depuis la fin 2016. En mars 2018, les dernières données

enregistrent un fléchissement et ne progressent plus que de +1,2% (moyenne sur trois mois) sur un an. Cependant, l'évolution attendue devrait être conforme aux dernières données des enquêtes sur les carnets de commandes à l'exportation où une poursuite du dynamisme des ventes à l'étranger est prévue. Quant aux importations, toujours exprimées en valeur, elles enregistrent en mars 2018 seulement une hausse sur un an de +0,7% (moyenne sur trois mois), inférieure à celle des exportations.

LES MÉNAGES

L'indicateur sur la confiance des ménages, bien qu'en retrait sur les dernières données, se maintient largement au-dessus de sa moyenne de long terme après avoir atteint des niveaux historiques en fin d'année 2017 et en début d'année 2018. Cette tendance devrait se traduire par des dépenses des ménages toujours dynamiques mais en décélération. Quant à la confiance dans le secteur du commerce, elle était au plus bas au début 2016. Elle connaît depuis un raffermissement important qui l'a ramenée largement au-delà de sa moyenne de long terme. Du côté de l'investissement des ménages, le nombre des autorisations de bâtir des logements en Wallonie a enregistré à un an d'écart une forte hausse sur l'année 2017, excepté sur la dernière donnée de décembre 2017. En raison du décalage de

plusieurs mois qui existe entre l'obtention du permis de bâtir et le début des travaux, l'activité du secteur de la construction résidentielle devrait avoir maintenu une hausse de son niveau d'activité dans les premiers mois de 2018.

LES INVESTISSEMENTS

Selon les données des déclarations à la TVA de Statbel exprimées en valeur, depuis le quatrième trimestre 2016, les investissements des entreprises en Wallonie sont en hausse par rapport à leur montant un an plus tôt (+7,2% au premier trimestre 2018). Tant les investissements dans le secteur secondaire, y compris la construction, (+5,8% à un an d'écart) que les investissements dans le secteur tertiaire (+8,5% à un an d'écart) ont contribué à la croissance totale des investissements wallons. Les investissements dans le secteur tertiaire sont en forte progression depuis le troisième trimestre 2016.

LE MARCHÉ DU TRAVAIL

Depuis juillet 2014, le chômage (le nombre de demandeurs d'emploi inoccupés, DEI) s'est inscrit en recul sur un an (de -8,5% en juin 2018). En Belgique, pour le même mois, le chômage continue aussi à enregistrer une diminution (-7,5%). En Wallonie, le nombre des demandeurs d'emploi inscrits depuis moins d'un an est en forte baisse sur douze mois (-17,0%) en juin 2018. Au cours du même mois, le nombre des demandeurs d'emploi de moins de 25 ans poursuit un recul entamé depuis le mois de janvier 2014 atteignant sur un an -7,5%.

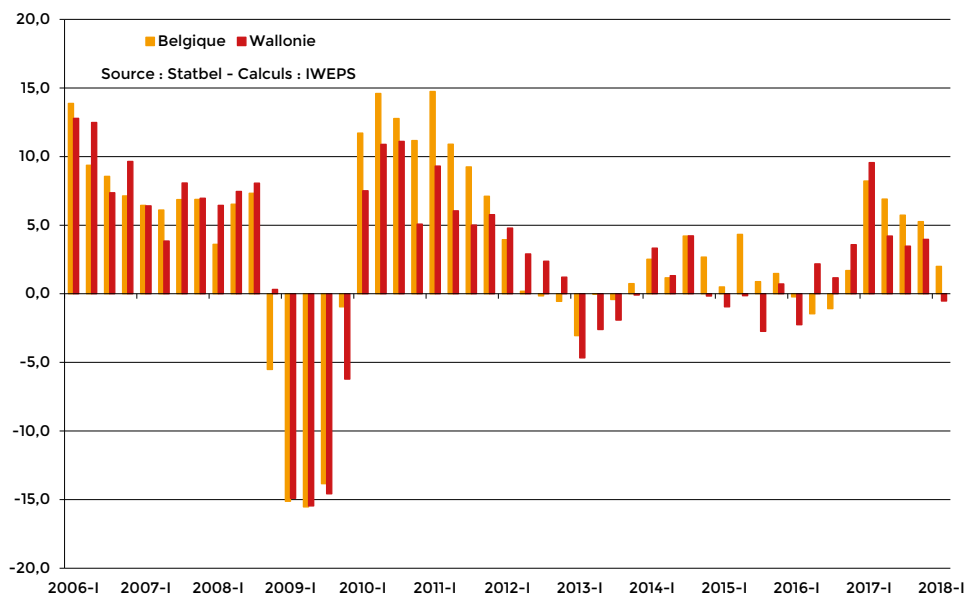
NOUVELLES DONNÉES

- Enquête de conjoncture, BNB, juin 2018 (périodicité mensuelle)
- Enquête de conjoncture auprès des ménages, BNB, juin 2018 (périodicité mensuelle)
- Inflation – Statbel, juin 2018 (périodicité mensuelle)
- Indices de la production industrielle, Statbel, avril 2018 (périodicité mensuelle)
- Commerce extérieur, BNB, mars 2018 (périodicité mensuelle)
- Chômage, Forem-Onem, juin 2018 (périodicité mensuelle).

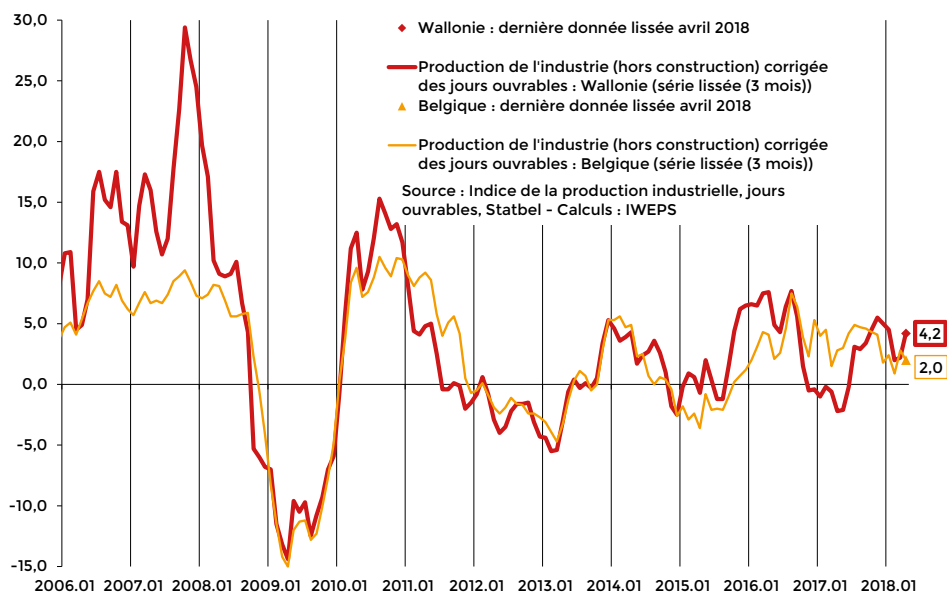
ENTREPRISES

ACTIVITÉS DES ENTREPRISES

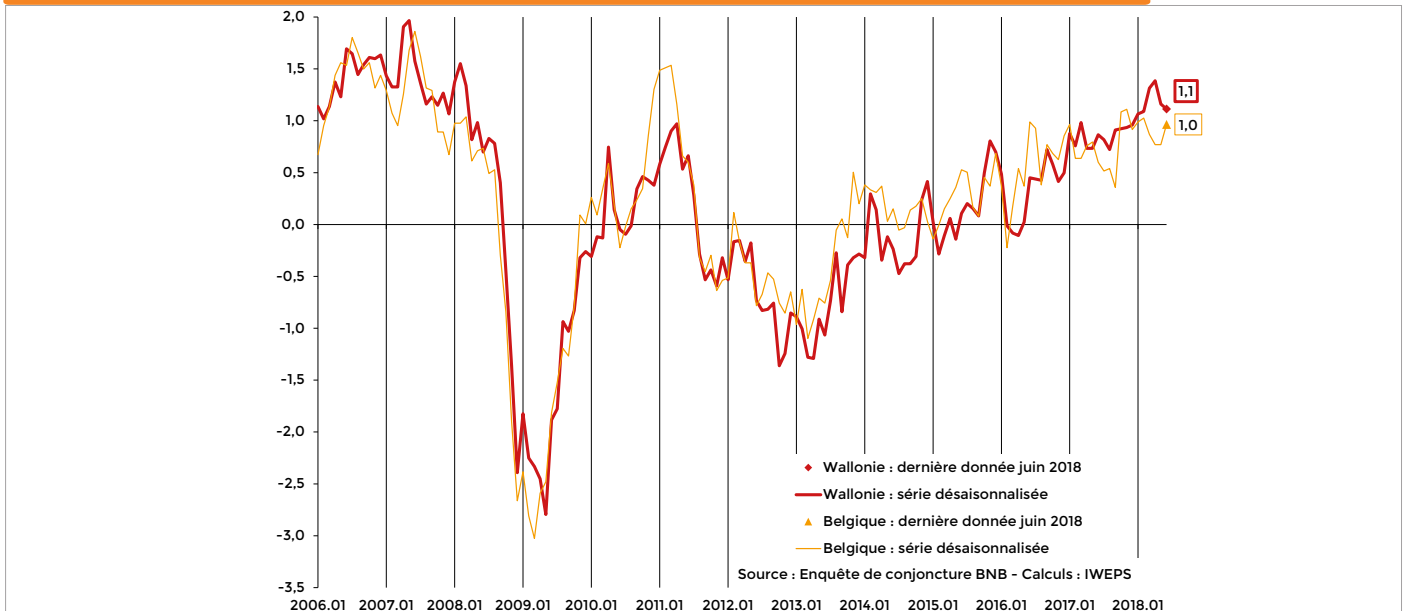
Chiffre d'affaires des entreprises selon la déclaration à la TVA, en valeur, variation à un an d'écart (%) - Wallonie - Belgique



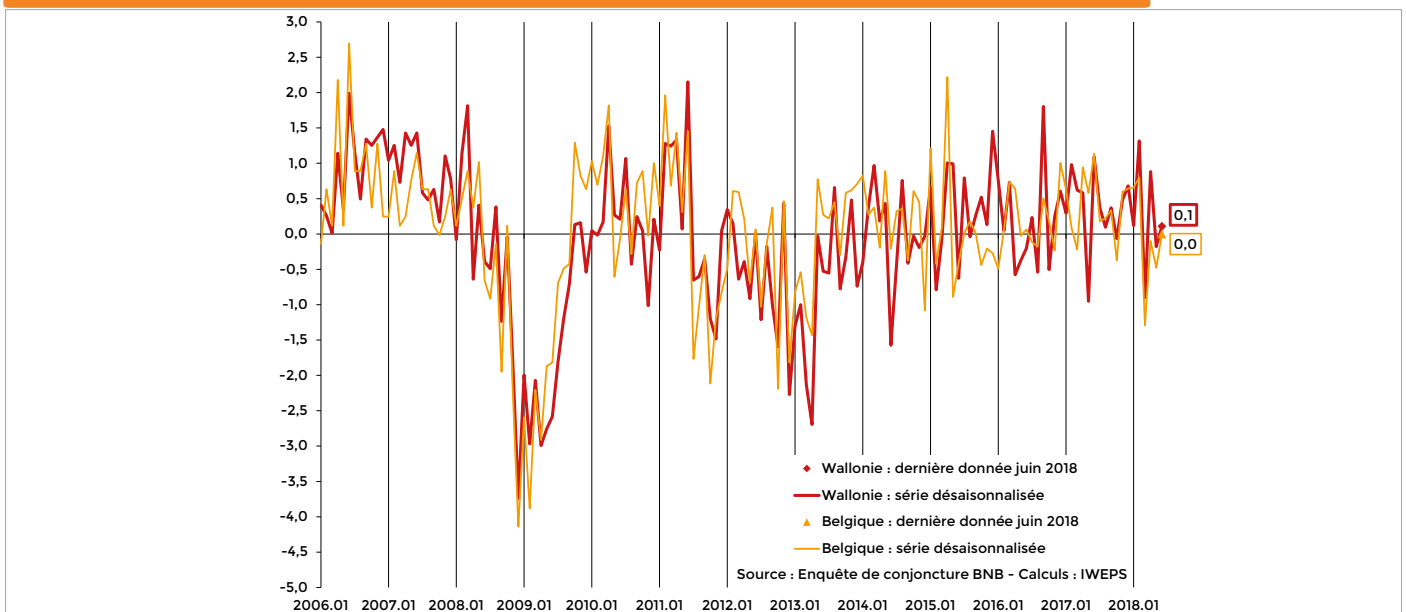
Production industrielle manufacturière, variation à un an d'écart (%) - Wallonie - Belgique



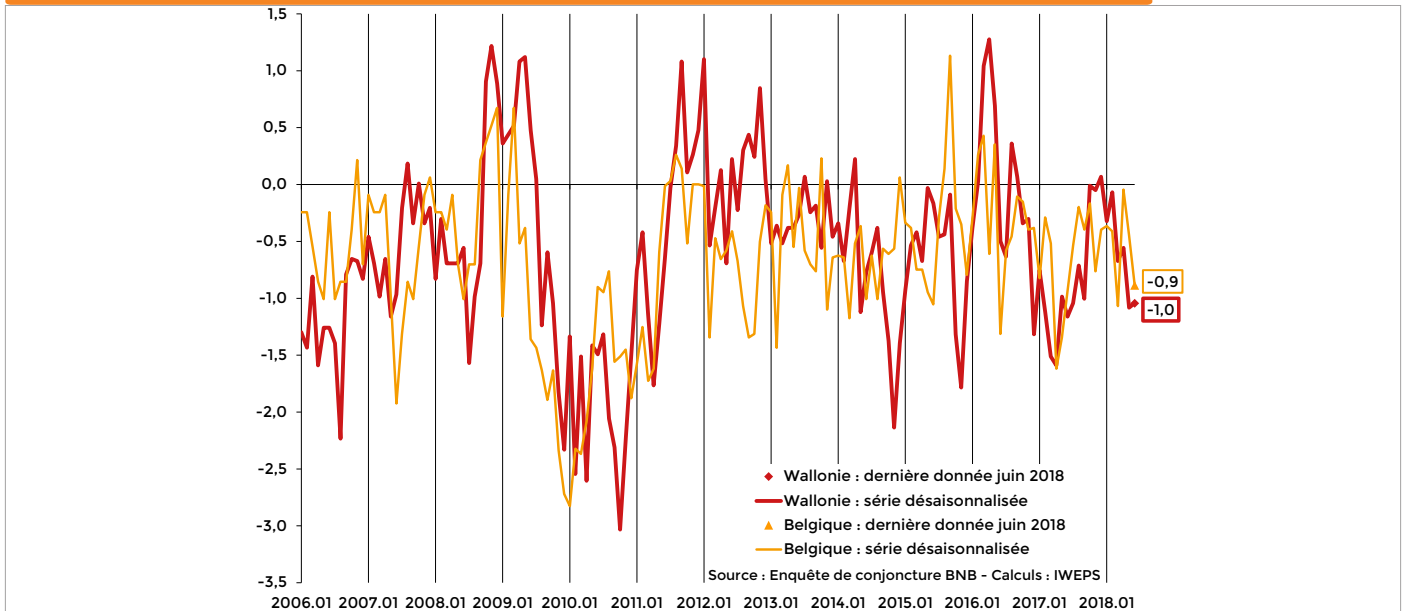
Courbe synthétique dans l'industrie manufacturière, moyenne centrée réduite - Wallonie - Belgique



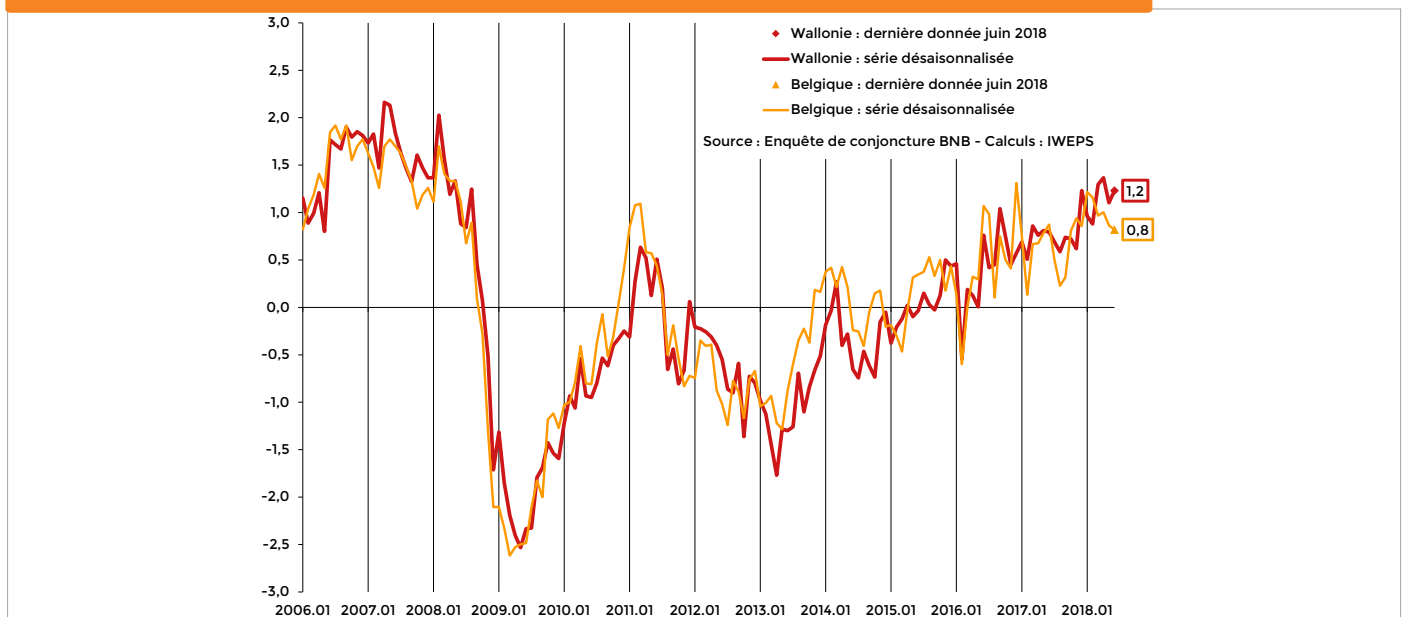
Rythme de production, moyenne centrée réduite - Wallonie - Belgique



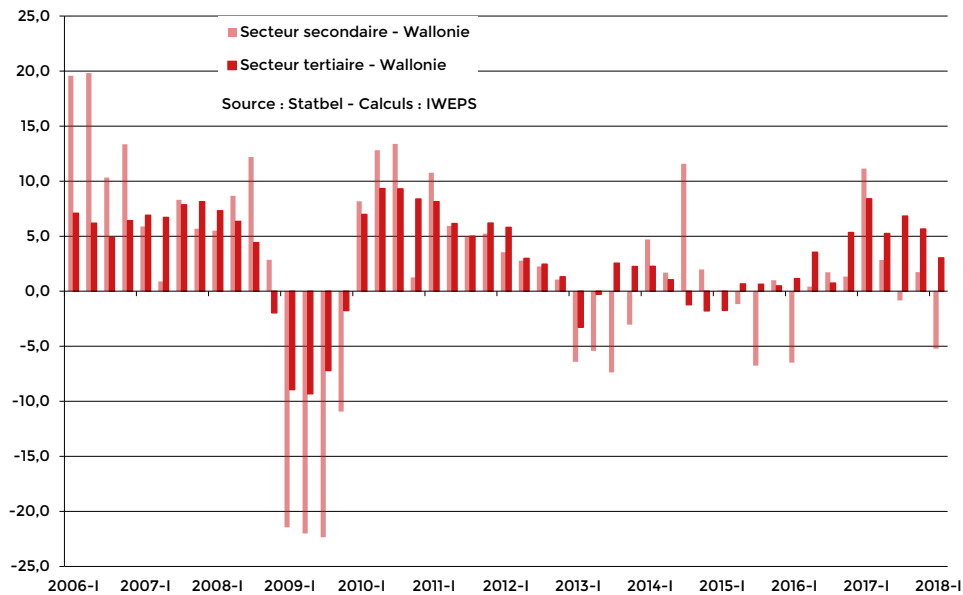
Stocks dans l'industrie manufacturière, moyenne centrée réduite - Wallonie - Belgique



Carnets de commandes totales dans l'industrie manufacturière, moyenne centrée réduite - Wallonie - Belgique



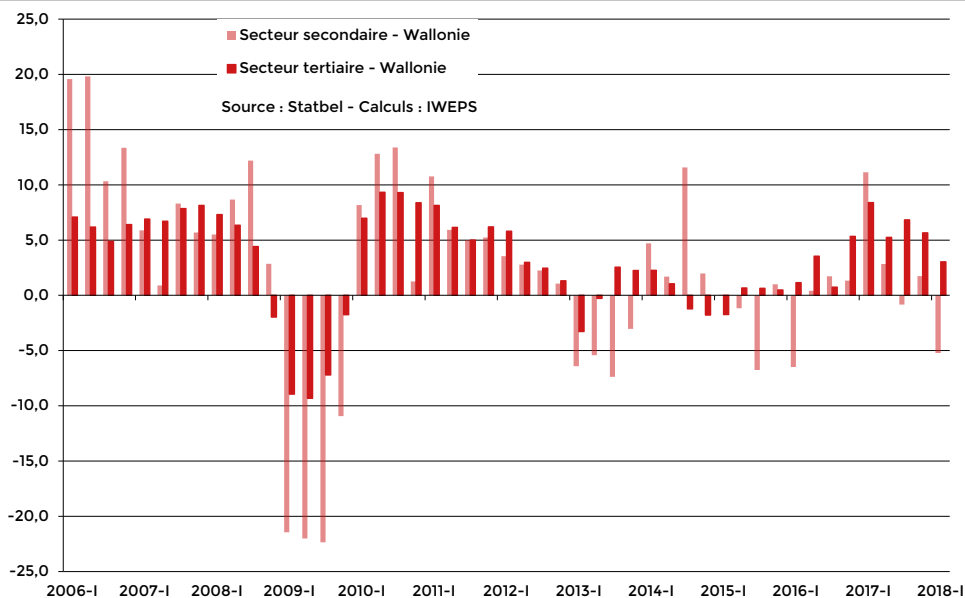
Chiffres d'affaires des entreprises selon la déclaration à la TVA, en valeur, variation à un an d'écart (%) - Secteurs secondaire et tertiaire - Wallonie



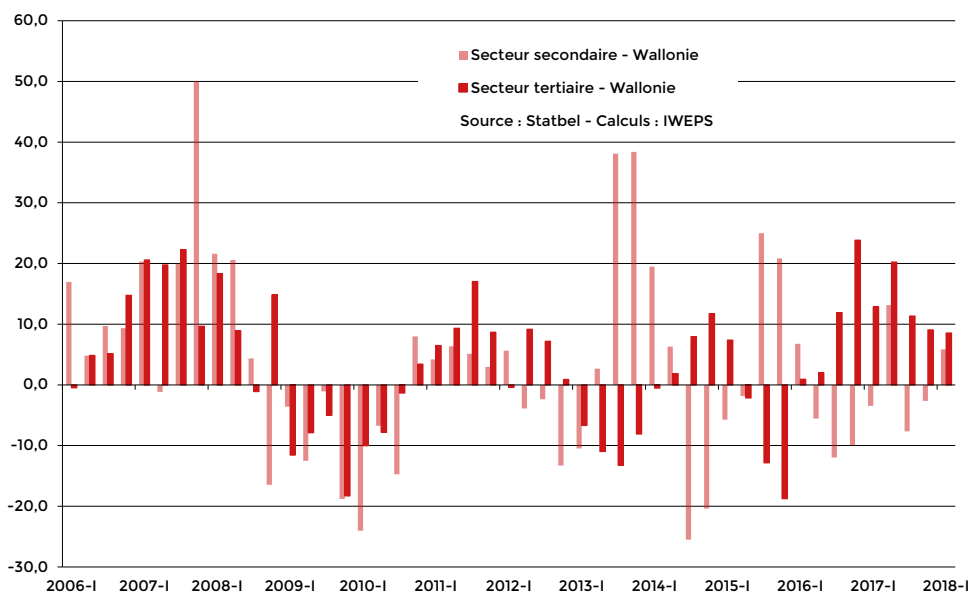
ENTREPRISES

INVESTISSEMENTS DES ENTREPRISES

Investissements selon la déclaration à la TVA, en valeurs, variation à un an d'écart (%) - Wallonie - Belgique



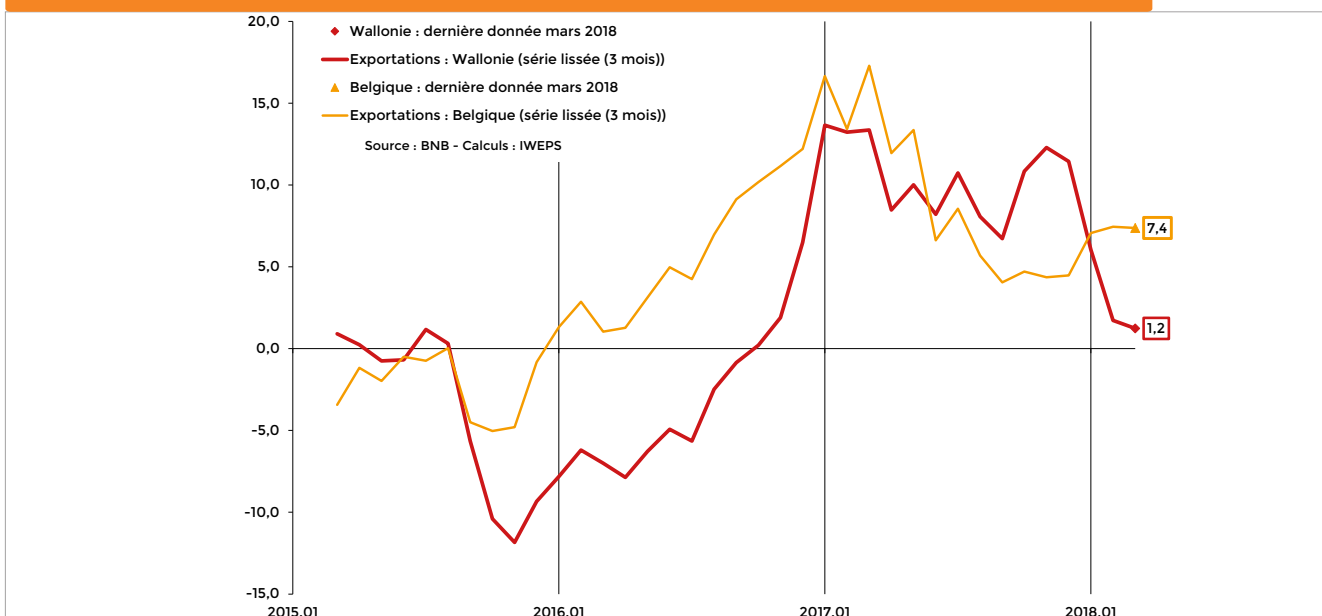
Investissements selon la déclaration à la TVA par secteur, en valeurs, variation à un an d'écart (%) - Wallonie



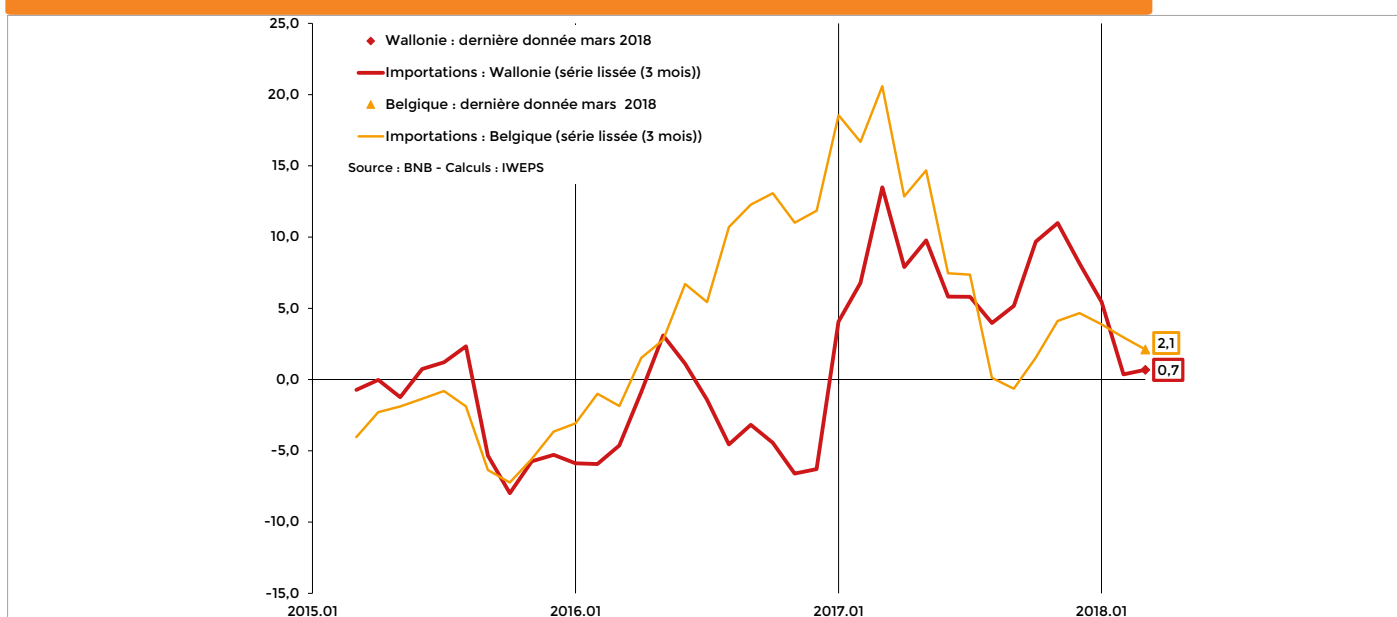
ENTREPRISES

EXPORTATIONS DES ENTREPRISES

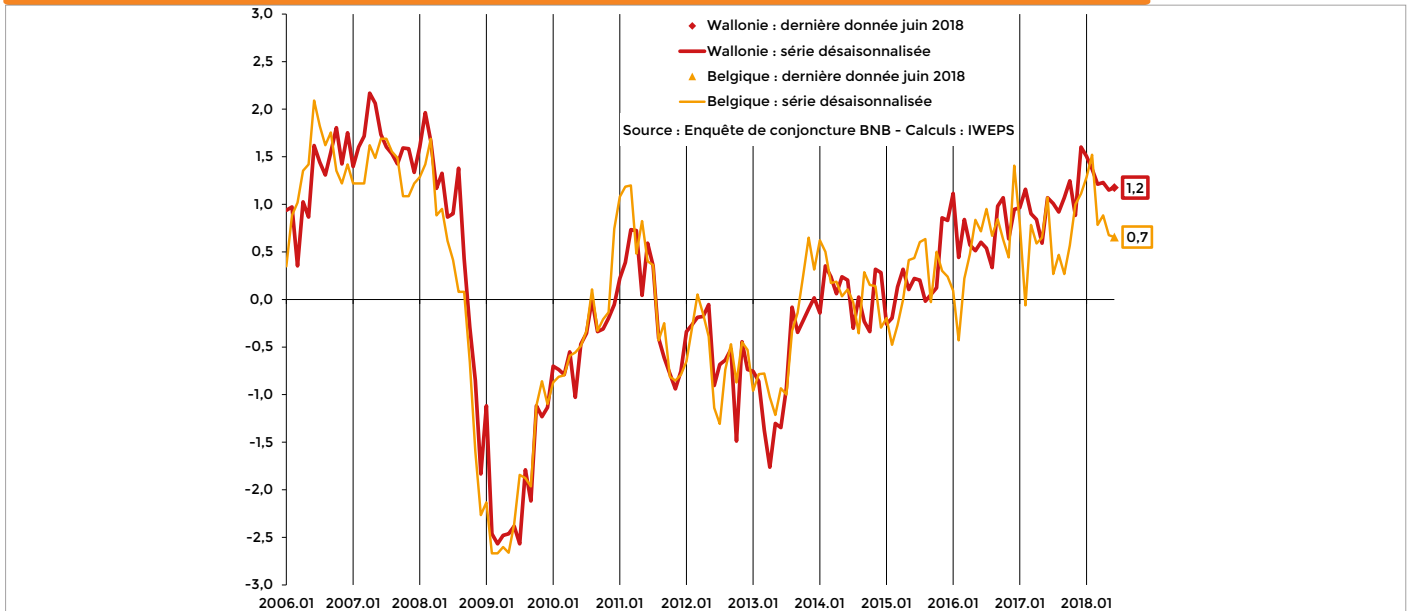
Evolution des exportations de marchandises à un an d'écart (%) - Wallonie- Belgique



Evolution des importations de marchandises à un an d'écart (%) - Wallonie- Belgique



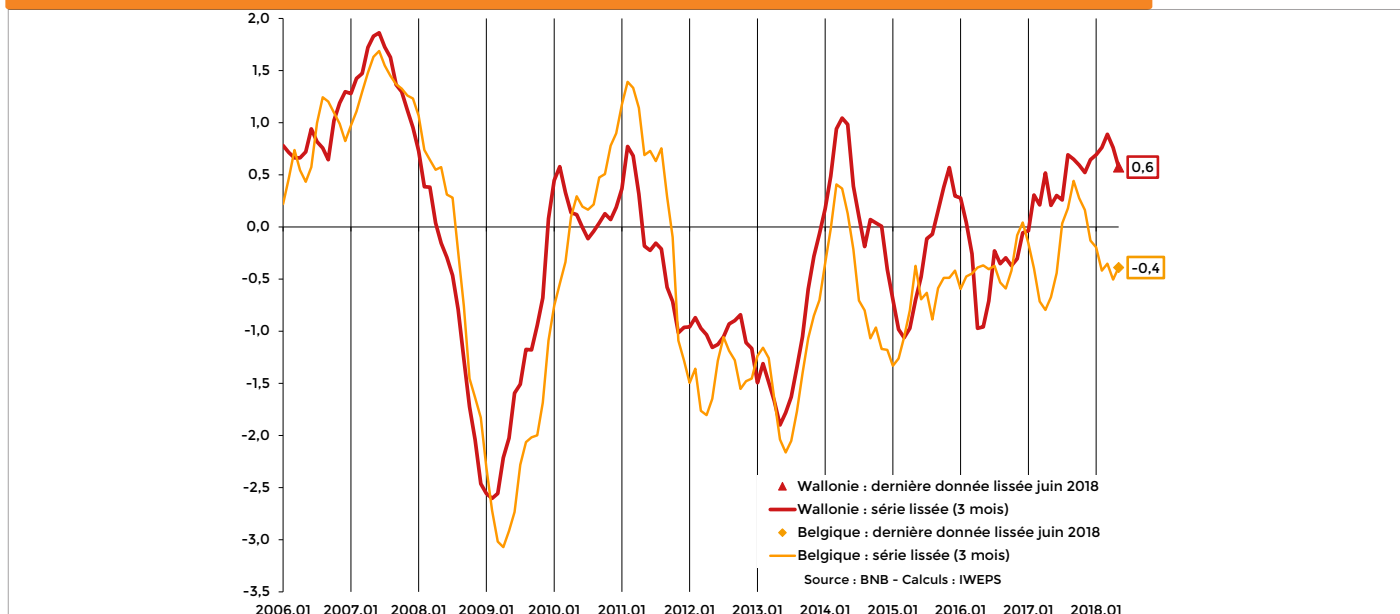
Carnets de commandes à l'exportation dans l'industrie manufacturière, moyenne centrée réduite - Wallonie - Belgique



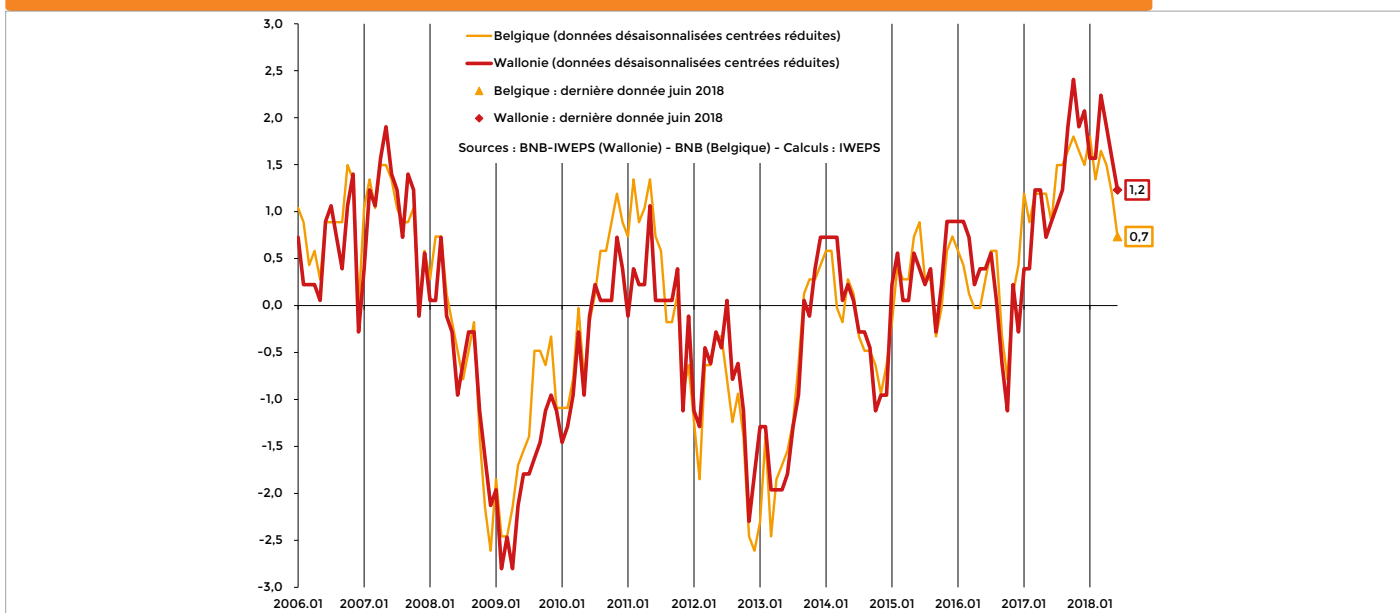
MÉNAGES

CONSOMMATION ET INVESTISSEMENTS

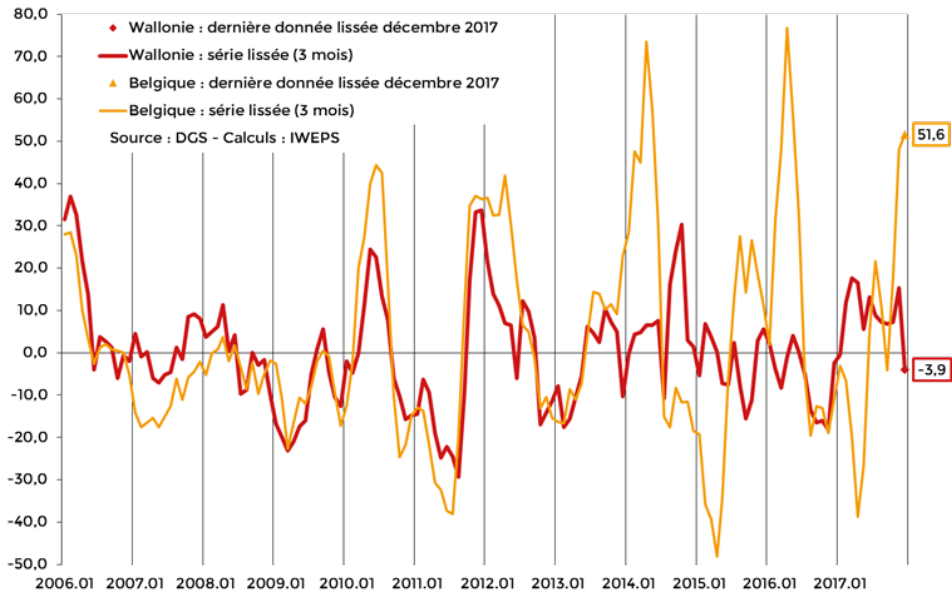
Courbe synthétique dans le commerce, moyenne centrée réduite - Wallonie - Belgique



Indicateur de confiance des ménages, moyenne centrée réduite - Wallonie - Belgique



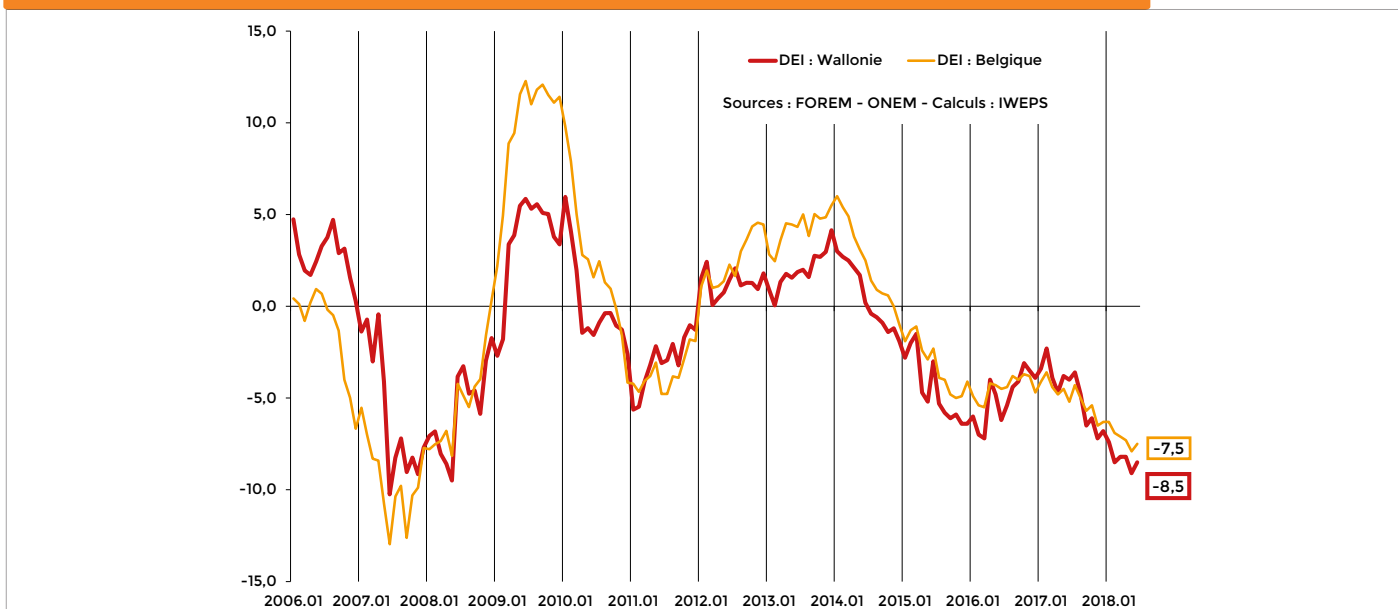
Autorisations de bâtir de logements selon la date de l'octroi, variation à un an d'écart (%) - Wallonie - Belgique



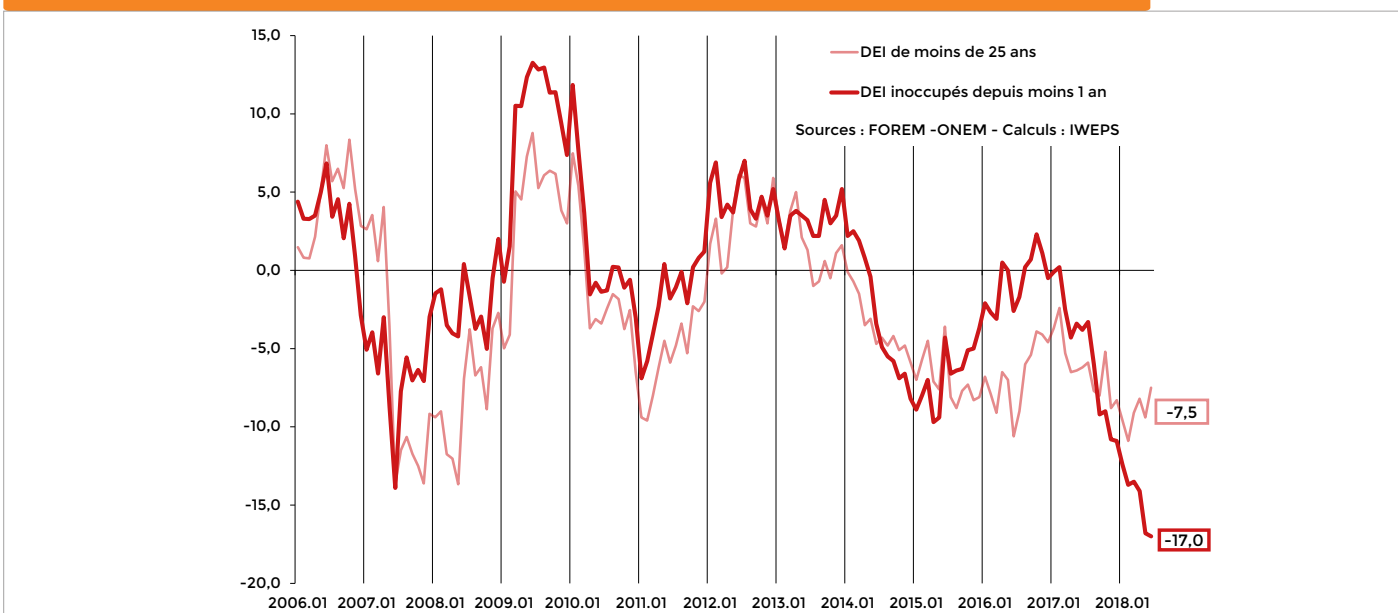
MARCHÉ DU TRAVAIL

CHÔMAGE ET PRÉVISION DE L'EMPLOI

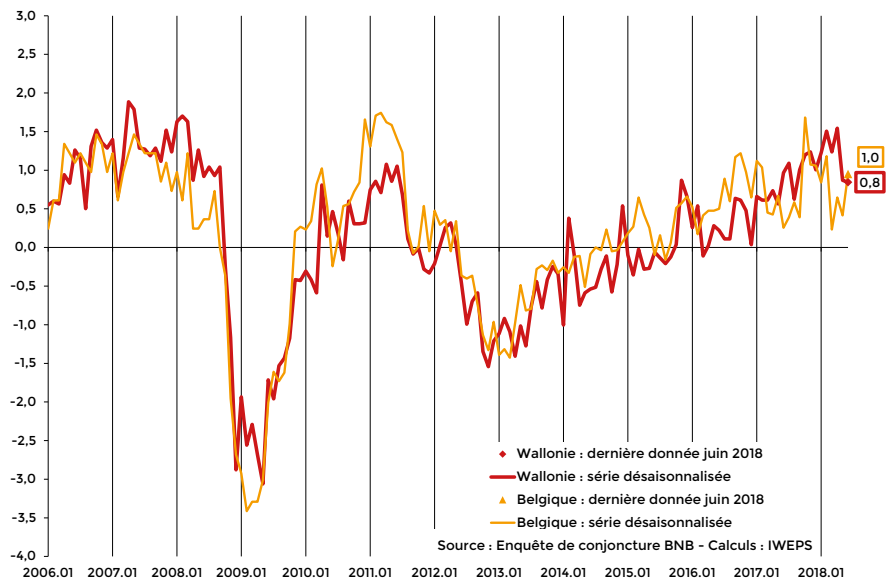
Evolution du chômage à un an d'écart (%) - Wallonie - Belgique

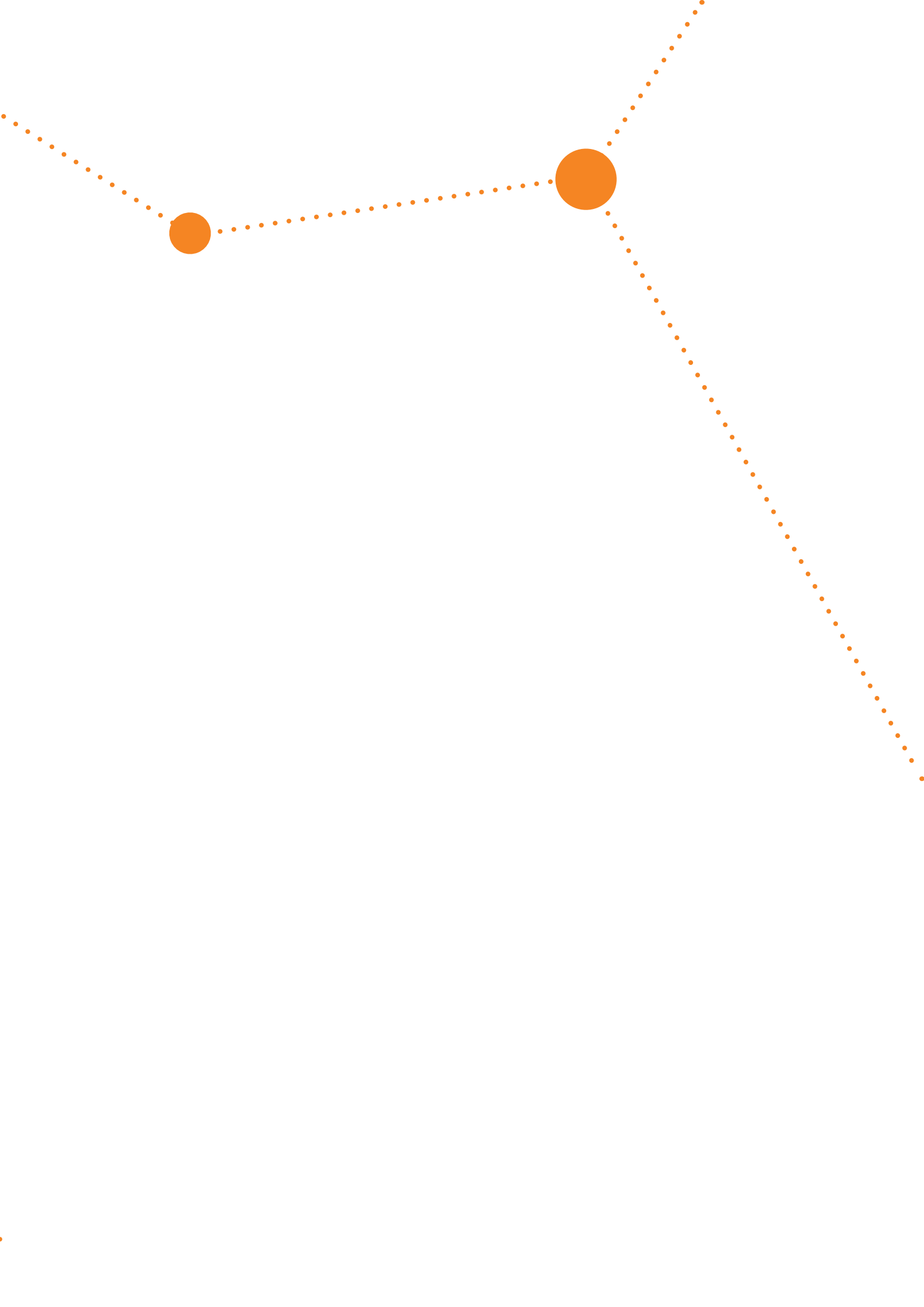


Evolution à un an d'écart des chômeurs de moins de 25 ans et des chômeurs depuis moins d'un an - Wallonie



Prévision de l'emploi au cours des trois prochains mois dans l'industrie manufacturière - Wallonie - Belgique





COLOPHON

Auteurs : **Marc Debuisson** (IWEPS)
Olivier Meunier (IWEPS)

Éditeur responsable : **Sébastien Brunet**
(Administrateur général, IWEPS)

Création graphique : **Deligraph**
<http://deligraph.com>

Mise en page : **Evelyne Istace** (IWEPS)

Reproduction autorisée, sauf à des fins commerciales,
moyennant mention de la source.

IWEPS

Institut wallon de l'évaluation, de la
prospective et de la statistique

Route de Louvain-La-Neuve, 2
5001 BELGRADE - NAMUR

Tel : 081 46 84 11

Fax : 081 46 84 12

<http://www.iweps.be>

info@iweps.be



L'Institut wallon de l'évaluation, de la prospective et de la statistique (IWEPS) est un institut scientifique public d'aide à la prise de décision à destination des pouvoirs publics. Autorité statistique de la Région wallonne, il fait partie, à ce titre, de l'Institut Interfédéral de Statistique (IIS) et de l'Institut des Comptes Nationaux (ICN). Par sa mission scientifique transversale, il met à la disposition des décideurs wallons, des partenaires de la Wallonie et des citoyens, des informations diverses qui vont des indicateurs statistiques aux études en sciences économiques, sociales, politiques et de l'environnement. Par sa mission de conseil stratégique, il participe activement à la promotion et la mise en œuvre d'une culture de l'évaluation et de la prospective en Wallonie.

Plus d'infos : <https://www.iweps.be>



2018