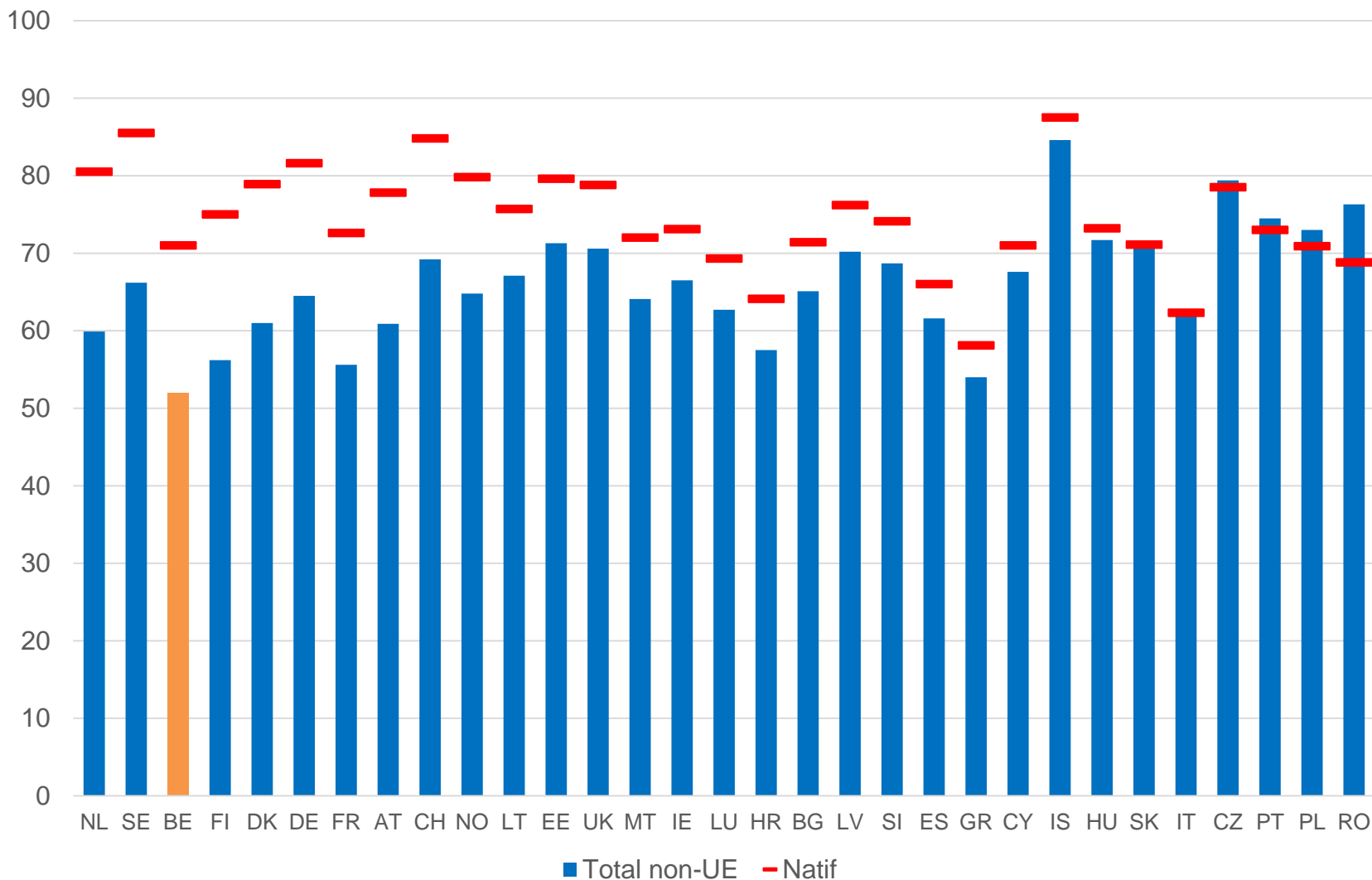




**Les immigrés nés en  
dehors de l'Union  
européenne sur le  
marché du travail en  
Belgique**

# La Belgique, mauvais élève de l'UE

(taux d'emploi en pourcentage de la population âgée de 20 à 64 ans correspondante, 2017)



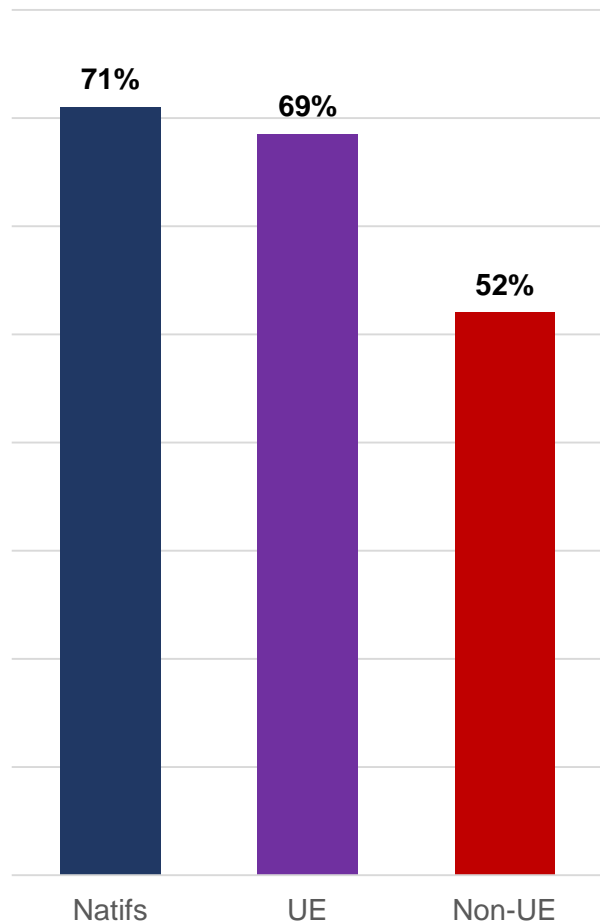
Source: Eurostat.



# Le choix d'analyser les non-UE de première génération

## TAUX D'EMPLOI

(en pourcentage de la population âgée de 20 à 64 ans correspondante, 2017)



**Immigré non-UE:** personne née en dehors de l'Union européenne et résidant sur le territoire belge

**Natif:** personne née en Belgique, quelle que soit sa nationalité ou l'origine de ses parents et vivant sur le territoire belge

L'intégration des générations suivantes est aussi déficiente,

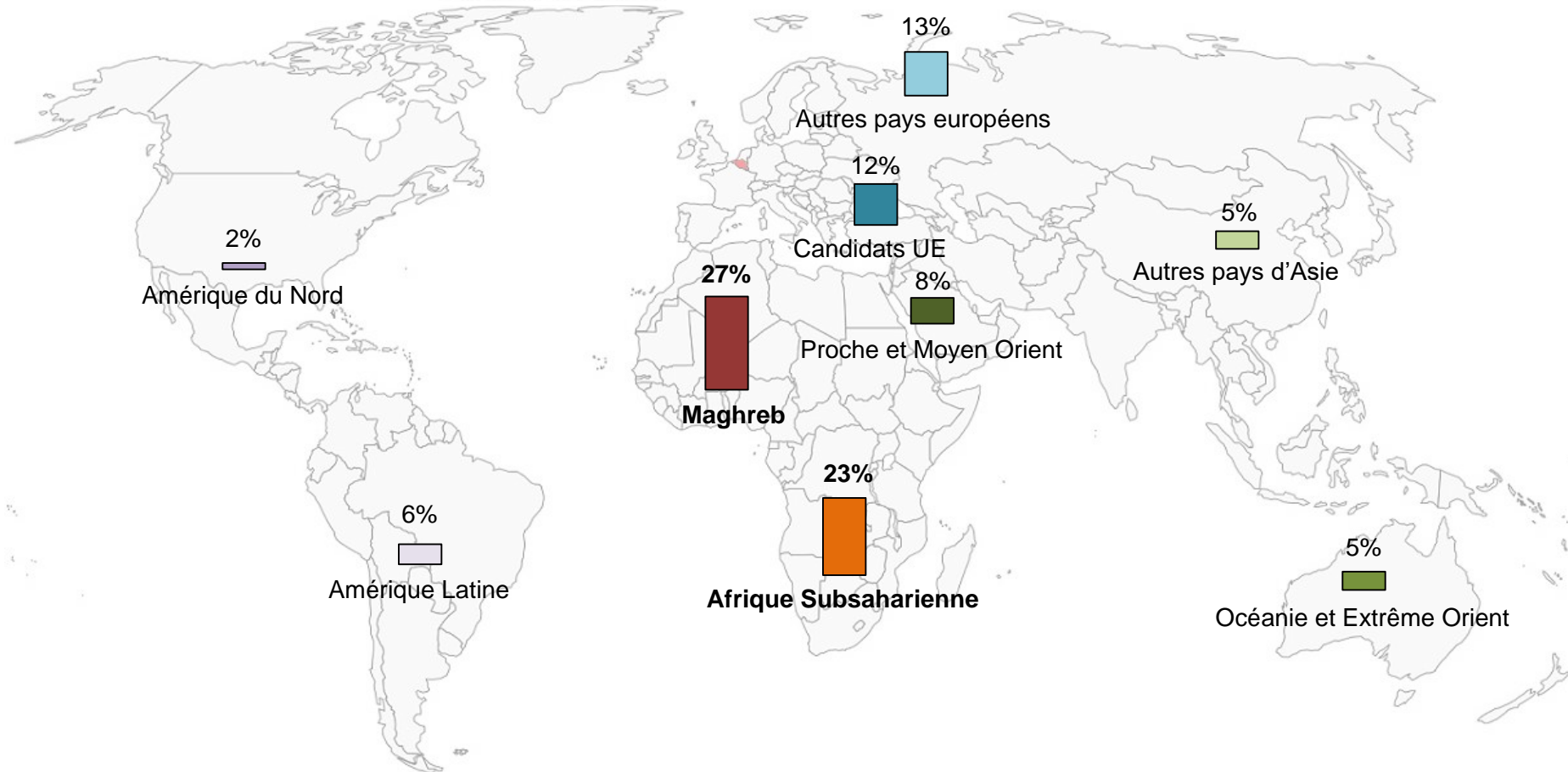
**MAIS**

la situation des primo-arrivants appelle une analyse et surtout, des mesures spécifiques

Source: Eurostat.

# 12% de la population est née en dehors de l'UE: la moitié provient du Maghreb et de l'Afrique Subsaharienne

(en pourcentage de la population née en dehors de l'UE et âgée de 20 à 64 ans, 2014)



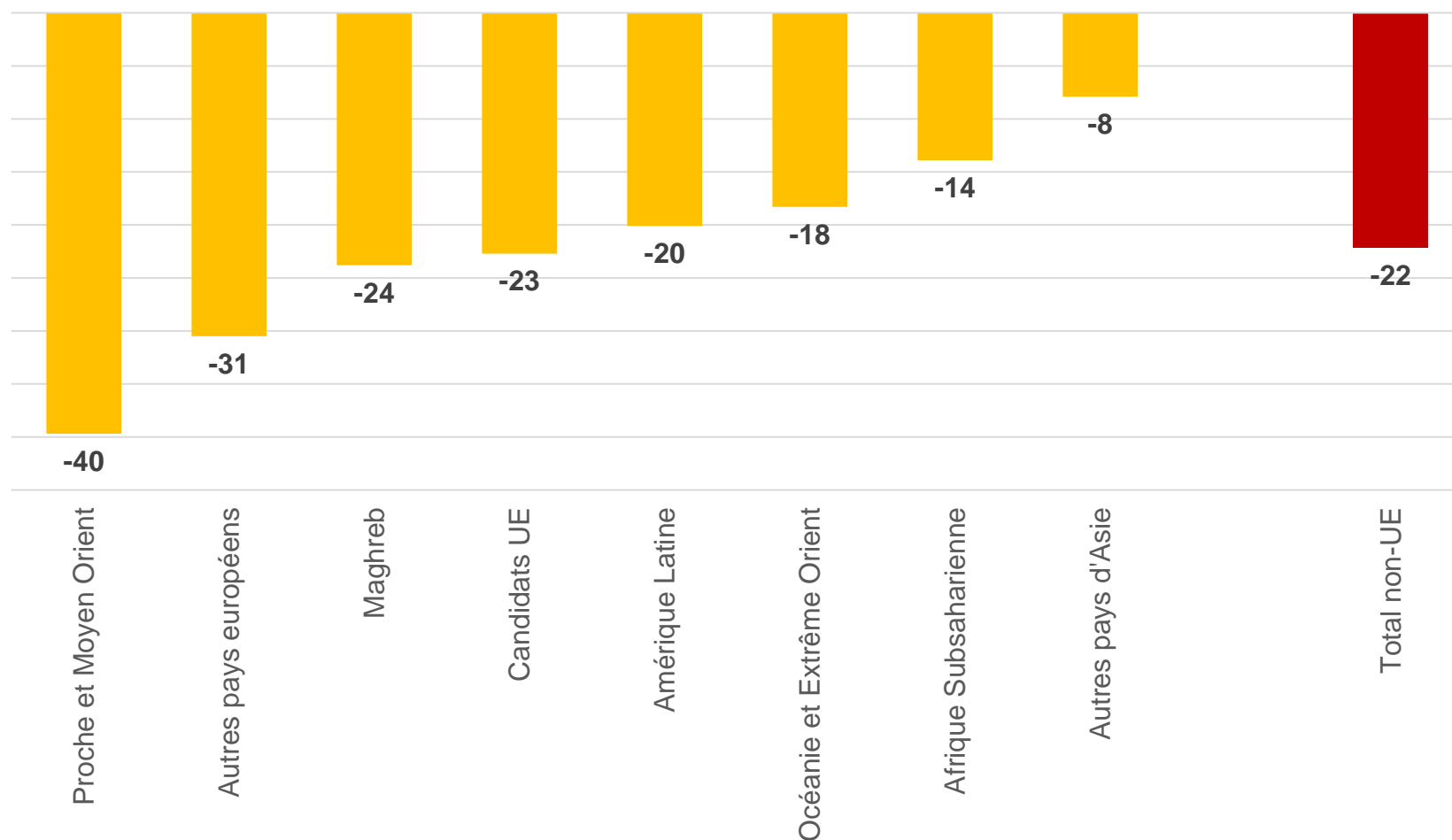
Source: BCSS Datawarehouse.

# PEUT-ON EXPLIQUER L'ÉCART DE TAUX D'EMPLOI ENTRE NATIFS ET IMMIGRÉS NON-UE?



# Même à caractéristiques égales, la probabilité d'emploi des immigrants non-UE est réduite de 22%

(effets du pays de naissance sur la probabilité d'être en emploi, en pourcentage, personnes âgées de 30 à 64 ans, données trimestrielles de 2008 à 2014, modèle Probit à effets fixes de temps en contrôlant pour le genre, la région d'habitation, l'âge et le niveau d'éducation)

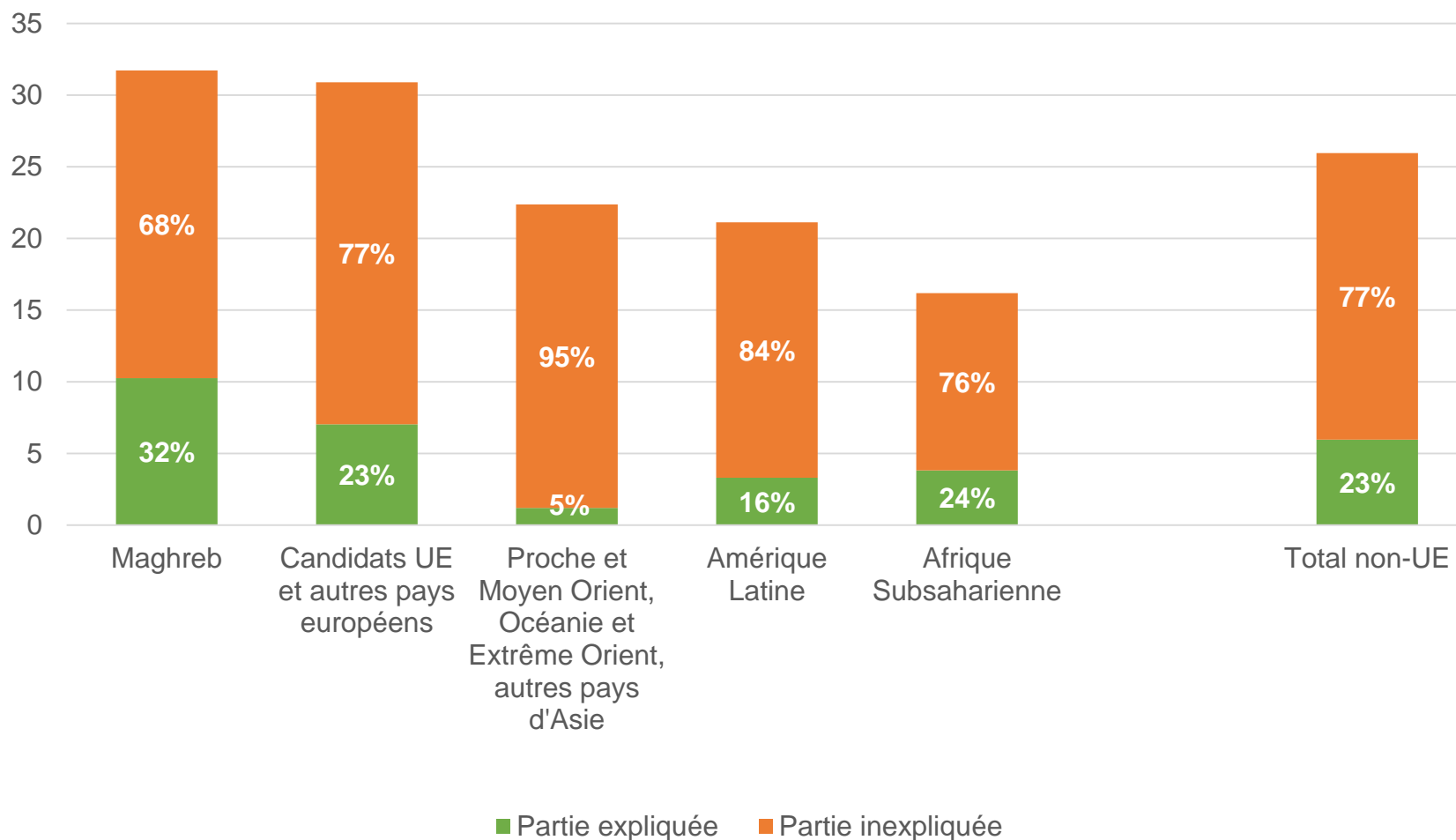


Sources: BCSS Datawarehouse, Eurostat.



# Les caractéristiques personnelles n'expliquent que 23% de l'écart de taux d'emploi par rapport aux natifs

(écart en points de pourcentage, décomposition Oaxaca-Blinder sur la base du modèle de probabilité linéaire, personnes âgées de 30 à 64 ans, données trimestrielles de 2008 à 2014)



Sources: BCSS Datawarehouse, Eurostat.



# La reconnaissance des diplômes est problématique

Une **équivalence de diplôme** est nécessaire pour

- continuer ou reprendre des études (secondaires ou supérieures)
- exercer une profession réglementée
- bénéficier des barèmes salariaux légaux fixés selon le niveau d'études
- entamer une formation professionnelle
- s'installer comme indépendant
- de manière générale, contrer en partie les problèmes d'asymétrie d'information

Obstacles		
Longueur des procédures	Coût (certaines dispenses financières existent)	Difficulté à rassembler les documents nécessaires

La **validation des compétences** (en-dehors des filières de formation classiques) est plus directe mais sous-utilisée

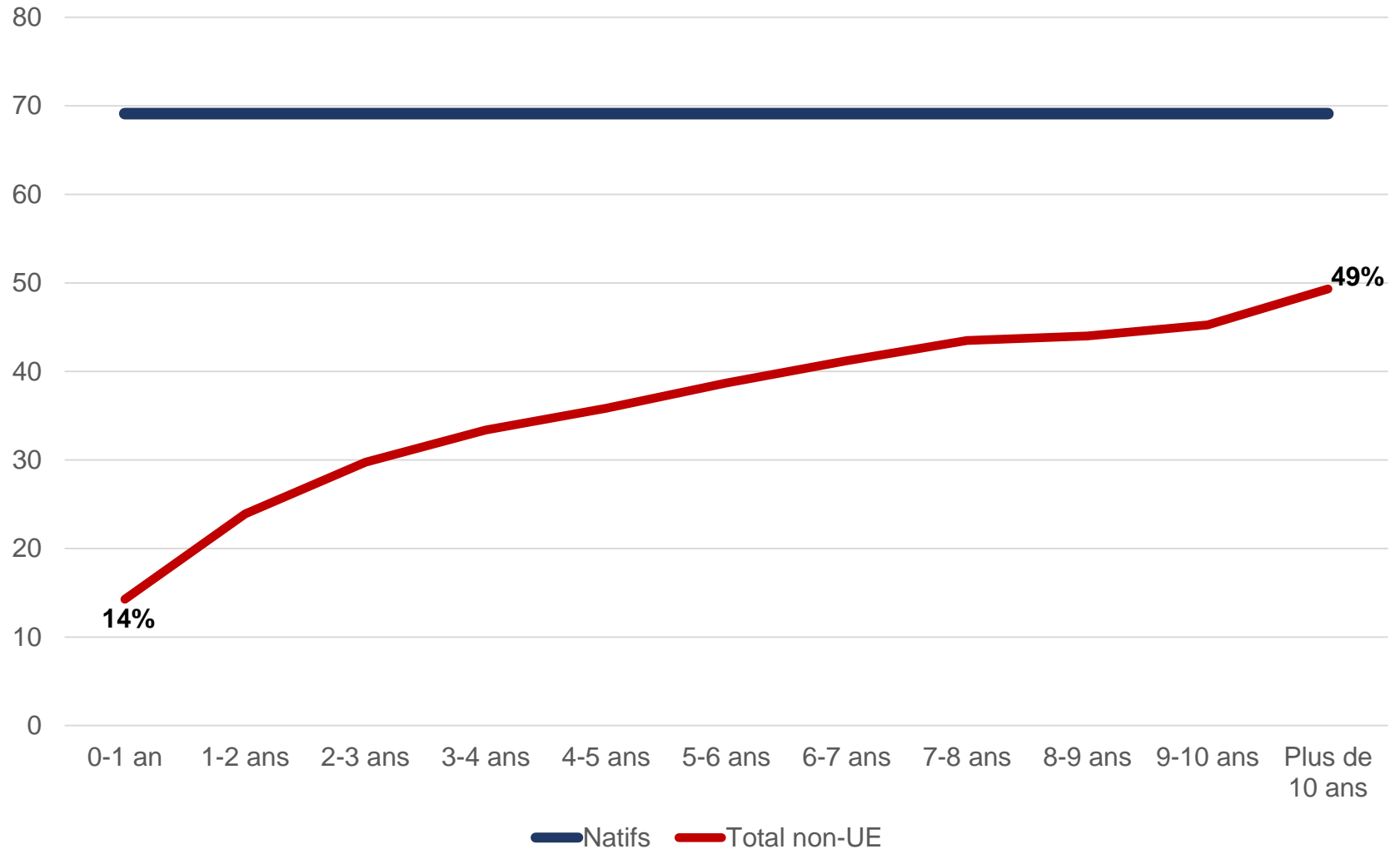


# AUTRES FACTEURS SPÉCIFIQUES AUX IMMIGRÉS



# Le manque de capital humain et culturel spécifique au pays d'accueil

(taux d'emploi en pourcentage de la population âgée de 20 à 64 ans correspondante, moyenne 2008-2014)

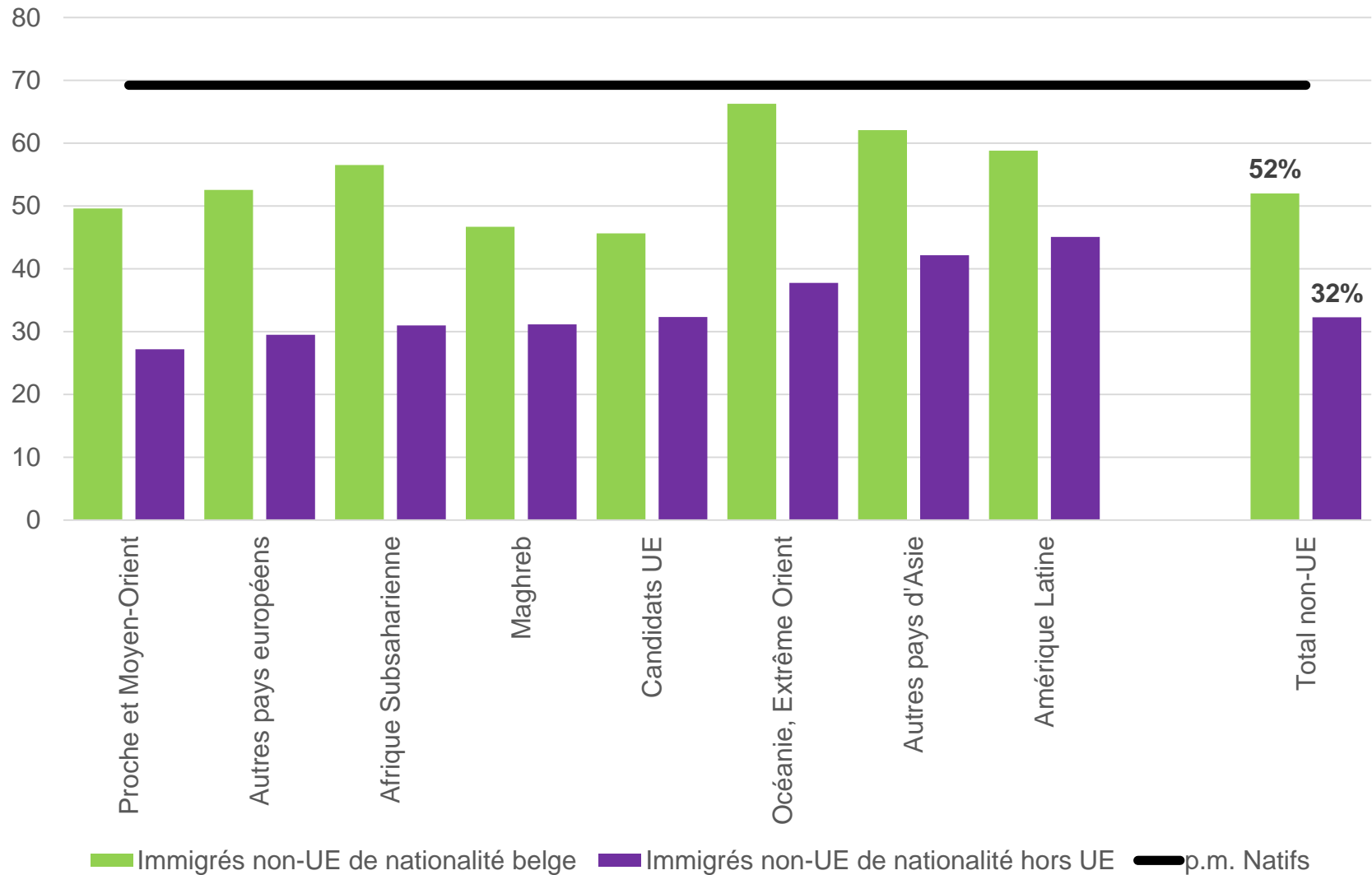


Source: BCSS Datawarehouse.



# Ne pas détenir la nationalité belge est un frein à l'emploi

(taux d'emploi en pourcentage de la population âgée de 20 à 64 ans correspondante, 2014)



Source: BCSS Datawarehouse.

# Les immigrés non-UE subissent des discriminations

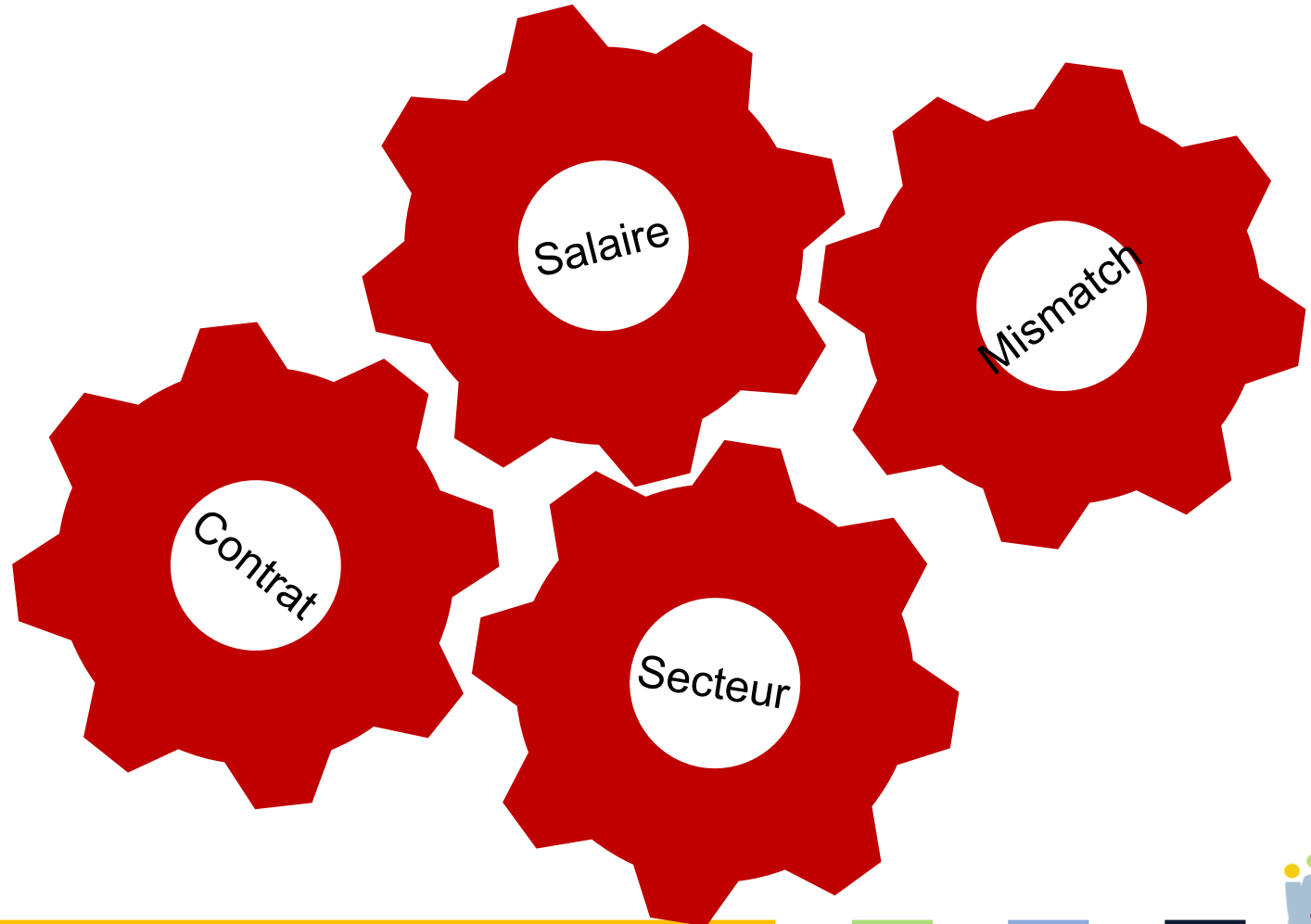
**39% des dossiers liés à l'emploi** ouverts par Unia concernent des discriminations sur base de critères raciaux, philosophiques ou religieux

un candidat d'origine étrangère a **6,6 pp de chances en plus d'être discriminé** lors d'une invitation à un entretien d'embauche

**un Belge sur cinq** préfère ne pas avoir une personne d'origine étrangère comme collègue

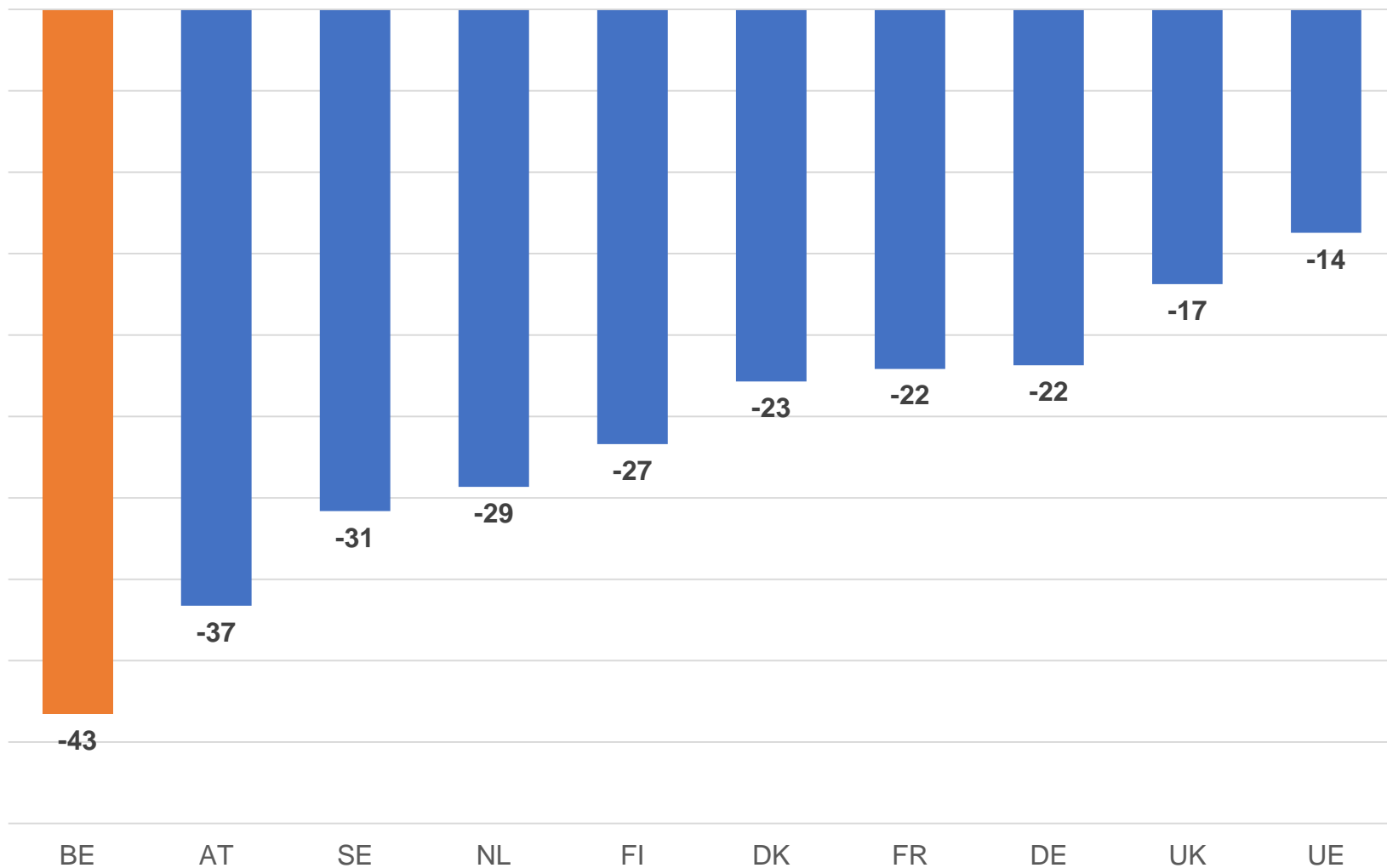
**40 % de la population belge** estiment que les personnes d'origine étrangère exercent un impact négatif sur le marché de l'emploi et souhaitent qu'elles soient renvoyées dans leur pays si le nombre d'emplois diminue

# LES CONDITIONS D'EMPLOI ÉGALEMENT EN QUESTION



# L'écart salarial entre natifs et immigrants non-UE est le plus élevé de l'UE

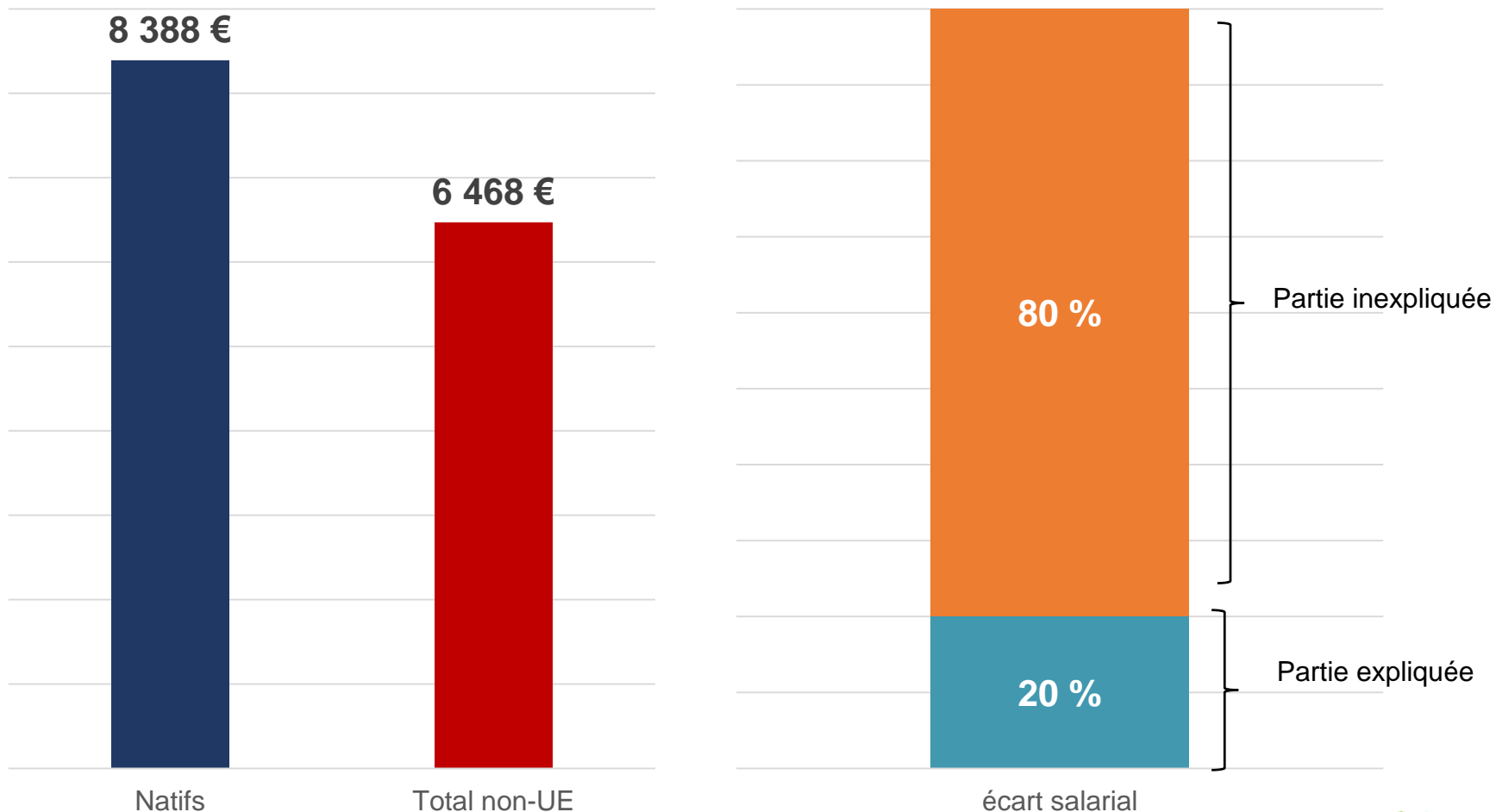
(en pourcentage par rapport aux natifs, sur la base des revenus équivalents médians en euros, 20 à 64 ans, 2016)



Source: Eurostat.

# Cet écart n'est que très partiellement dû aux caractéristiques personnelles et professionnelles des immigrants non-UE

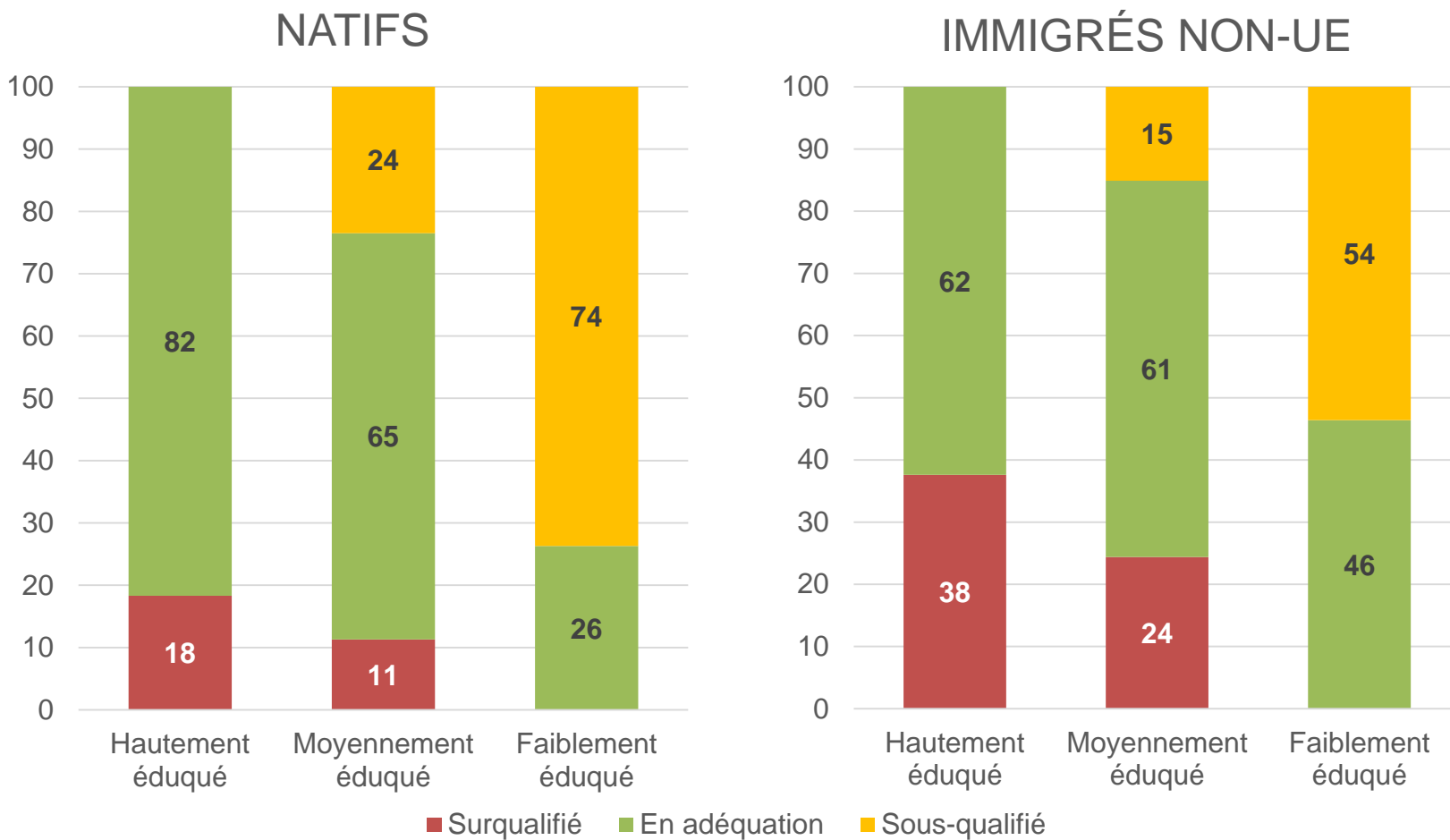
(décomposition Oaxaca-Blinder, salaire moyen trimestriel estimé des personnes salariées du secteur privé ayant un seul emploi et travaillant à temps plein, personnes âgées de 30 à 64 ans, données trimestrielles de 2008 à 2014)



Sources: BCSS Datawarehouse, Eurostat.

# Mismatch: les immigrés non-UE sont plus souvent surqualifiés

(en pourcentage des personnes en emploi âgées de 20 à 64 ans correspondantes, 2016)



Source: Eurostat.

Une personne est surqualifiée si son niveau d'éducation est supérieur au niveau requis par le poste qu'elle occupe. Une personne est en adéquation si son niveau d'éducation est égal au niveau requis par le poste qu'elle occupe. Une personne est sous-qualifiée si son niveau d'éducation est inférieur au niveau requis par le poste qu'elle occupe.



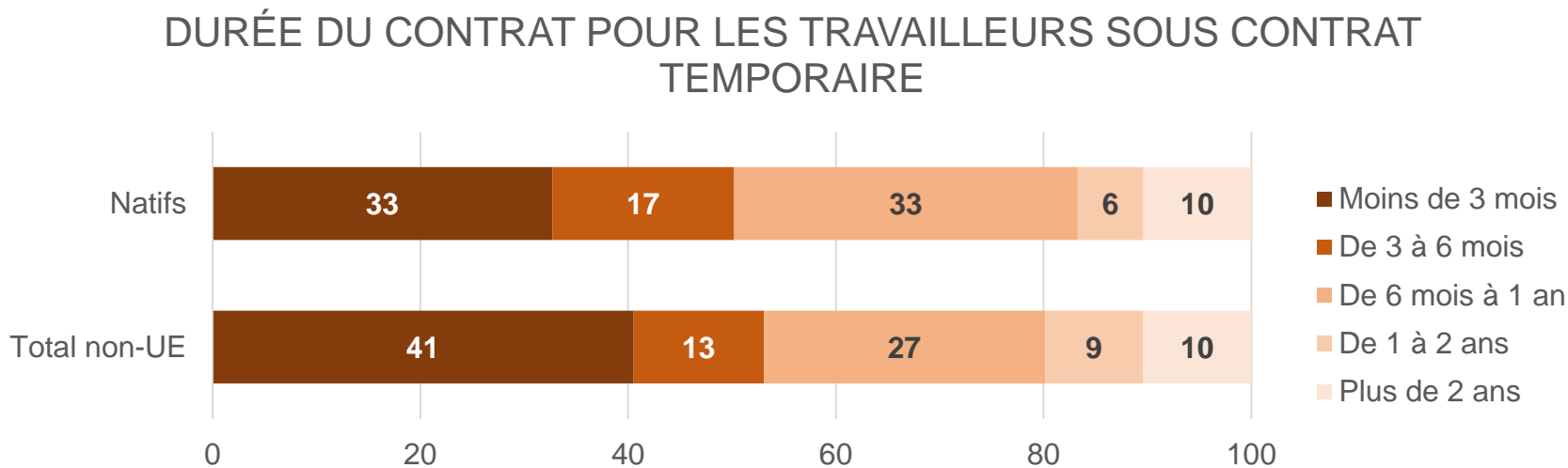
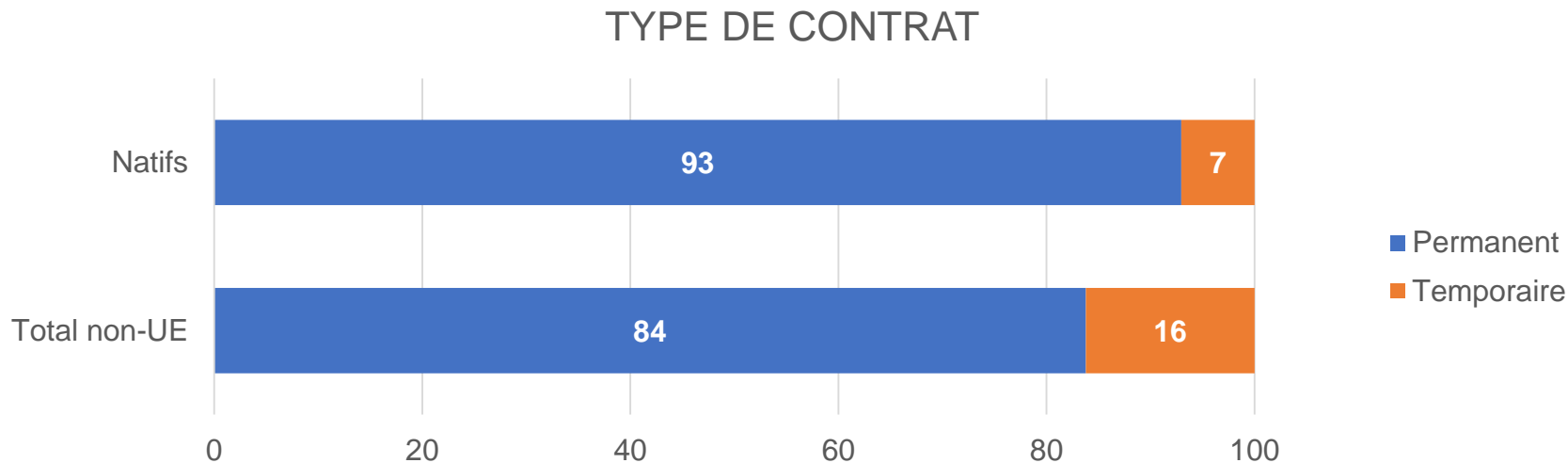
# Les premières branches d'activité des immigrés non-UE sont souvent celles qui sont les moins bien rémunérées

(en pourcentage du nombre total de salariés de cette même origine et âgés de 20 à 64 ans, 2014)

<i>Pays de naissance</i>	<i>Branche d'activité principale</i>	<i>%</i>
Candidats UE	N - Activités de services administratifs et de soutien	23,2
Autres pays européens	N - Activités de services administratifs et de soutien	18,9
Maghreb	N - Activités de services administratifs et de soutien	23,3
Proche et Moyen-Orient	G – Commerce, réparation de véhicules	17,9
Afrique Subsaharienne	Q - Santé humaine et action sociale	20,8
Océanie, Extrême Orient	I - Hébergement et restauration	18,5
Autres pays d'Asie	I - Hébergement et restauration	24,9
Amérique Latine	N - Activités de services administratifs et de soutien	28,3

# Les contrats de travail des immigrés non-UE sont plus souvent temporaires et de courte durée

(en pourcentage des travailleurs salariés âgés de 20 à 64 ans, 2014)

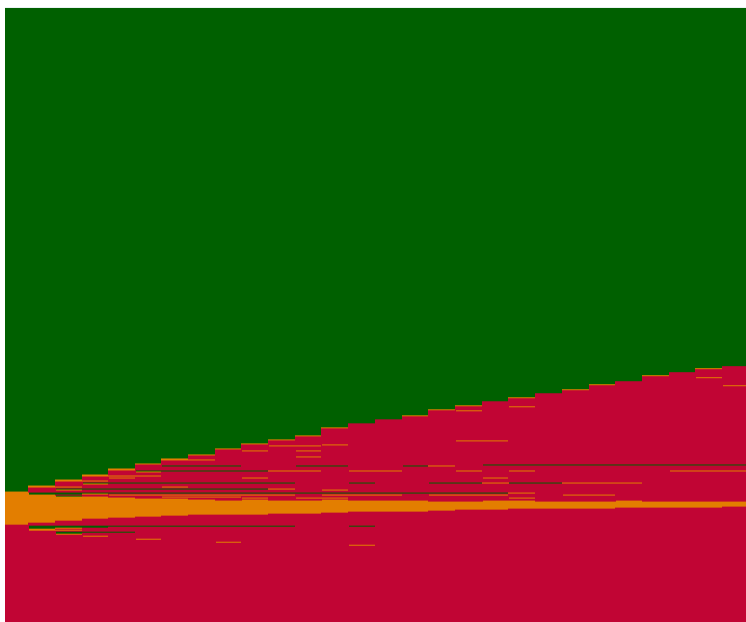


Source: Eurostat.

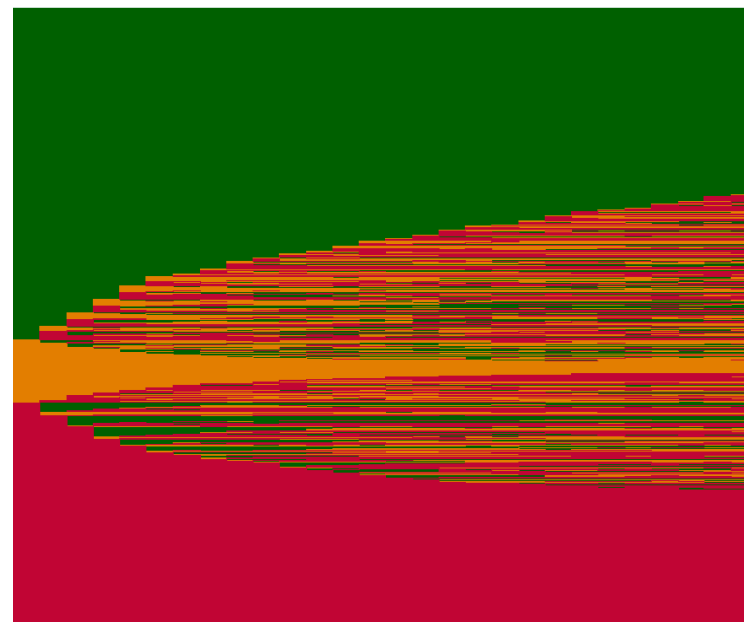
# Les parcours professionnels des immigrants non-UE sont nettement moins stables que ceux des natifs

(statut socio-économique des personnes âgées de 30 à 64 ans au cours de la période 2008-2014, chaque ligne représente un individu, échantillon sur la base des modules ad hoc 2008 et 2014 des EFT d'Eurostat)

NATIFS



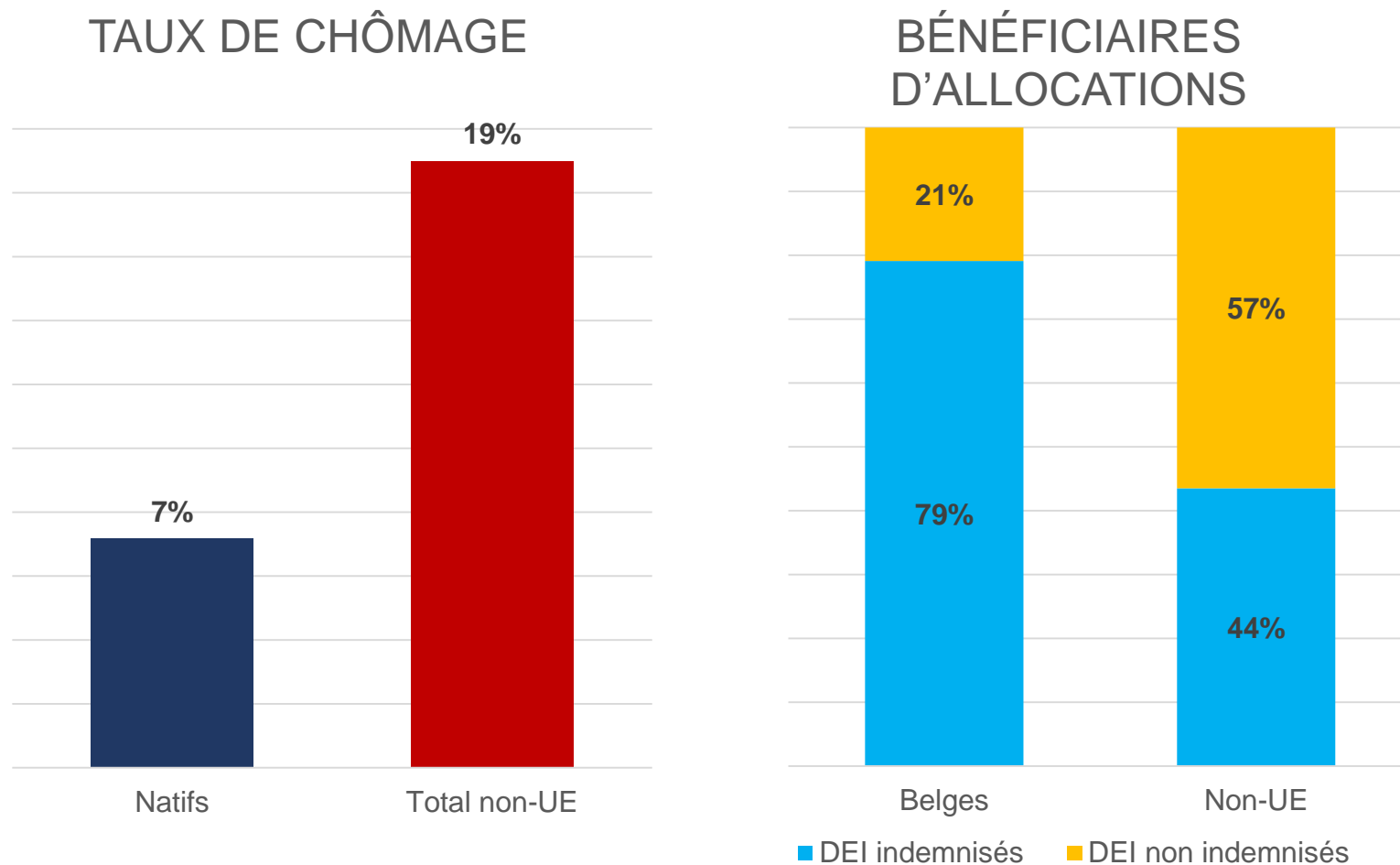
NON-UE



■ En emploi ■ Demandeur d'emploi ■ Inactif

# Moins d'immigrés non-UE perçoivent une allocation malgré des taux de chômage plus élevés

(taux de chômage en pourcentage de la population active âgée de 20 à 64 ans, sur la base du lieu de naissance, bénéficiaires d'allocations de chômage en pourcentage du nombre de demandeurs d'emploi inoccupés, sur la base de la nationalité, 2014)



Sources: BCSS Datawarehouse, Onem.

# Leviers d'action possibles

- Simplifier les procédures administratives
- Mettre en place des parcours d'intégration efficaces et ciblés
- Proposer un accès rapide et non restreint au marché du travail
- Améliorer la reconnaissance des diplômes et des compétences acquis à l'étranger
- Lutter contre la discrimination et promouvoir la diversité
- Attirer les talents
- Stimuler l'entrepreneuriat
- Coordonner les initiatives locales