

NOVEMBRE 2018

## NOTE MENSUELLE DE CONJONCTURE WALLONNE

CHIFFRE  
DU MOIS

**+2,75%**

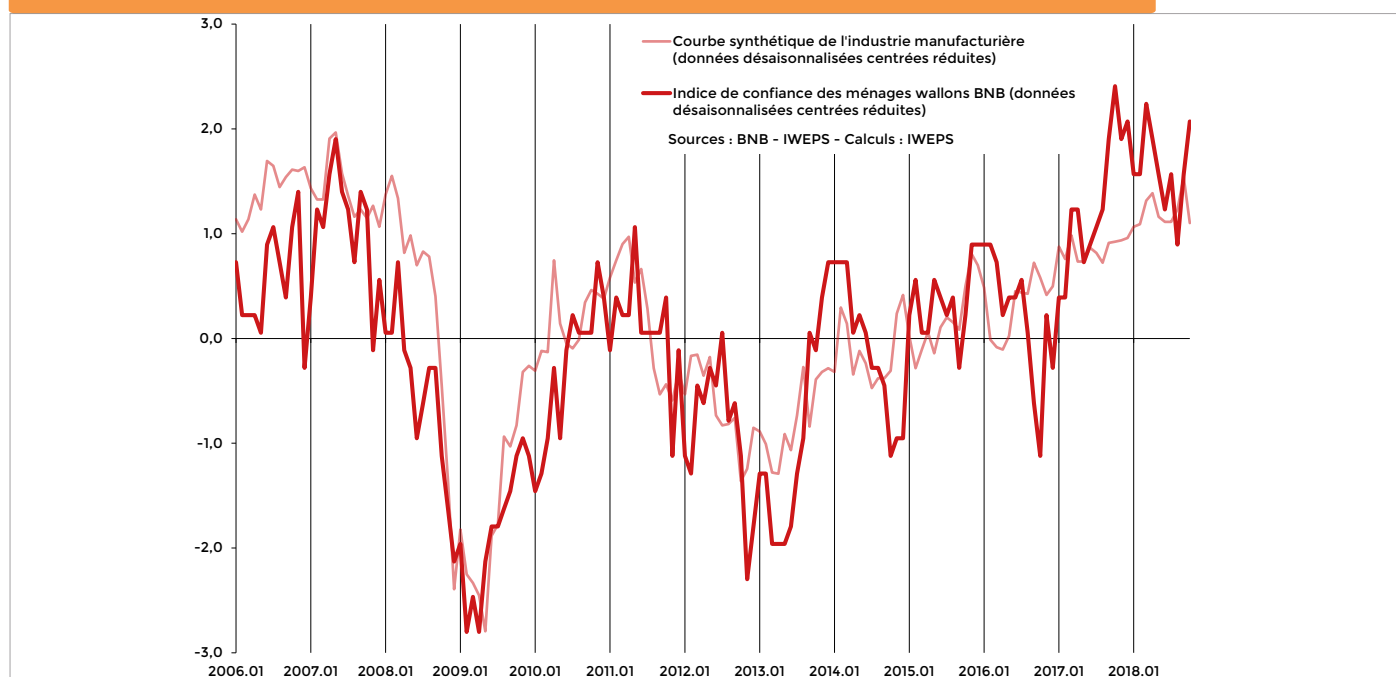
de hausse des prix en Belgique  
sur un an

La confiance des entreprises manufacturières se maintient à des niveaux élevés depuis le début de l'année 2018, bien qu'un léger recul soit enregistré sur la dernière donnée.

La confiance des ménages wallons se maintient à des niveaux historiques.

Le nombre de demandeurs d'emploi inoccupés en Wallonie poursuit son recul à un an d'écart, bien qu'il se soit fortement réduit : -1,9% en octobre, suite notamment à la réintégration de personnes inscrites à la demande des CPAS (pour plus de détails: Le Forem, Communiqué de presse, Les chiffres de la demande d'emploi pour juillet 2018).

### Indicateurs de confiance des ménages et de l'industrie manufacturière, moyenne centrée réduite - Wallonie



# SYNTHÈSE

---

Les indicateurs conjoncturels de l'industrie manufacturière se maintiennent à des niveaux élevés, même si les dernières données sont en retrait. Ils anticipent une poursuite de l'activité de l'industrie wallonne dans les prochains mois, mais à des rythmes moins soutenus. Quant à la confiance des ménages, elle se situe encore largement au-dessus de sa moyenne en 2018. Cette confiance devrait se traduire par une consommation privée toujours dynamique au cours des prochains mois.

## LES ENTREPRISES

Le chiffre d'affaires des entreprises (secteurs secondaire et tertiaire) exprimé en valeur était en hausse sur un an depuis le printemps 2016. Il a enregistré un léger recul au premier trimestre 2018, correction temporaire de la forte croissance du premier trimestre 2017. Au deuxième trimestre, il est reparti à la hausse. La production industrielle (hors construction), quant à elle, connaît une décélération depuis le printemps dernier mais enregistre encore une légère croissance (+0,1%) sur un an en août (moyenne sur trois mois).

Cette tendance est confirmée par les indicateurs de confiance issus des enquêtes de conjoncture auprès des entreprises manufacturières qui dépassaient largement leur moyenne de long terme au début d'année 2018, tant pour les enquêtes sur les carnets de commandes qu'au travers de l'indicateur synthétique du secteur. En effet, le niveau des indicateurs conjoncturels traduit donc une poursuite de l'activité de l'industrie manufacturière mais à un rythme moindre qu'en début d'année. Les indicateurs issus des enquêtes de conjoncture qui sont en effet réputés refléter l'activité de l'industrie manufacturière dans les prochains mois connaissent un tassement sur les dernières données.

Selon les données de la Banque nationale (BNB), les ventes à l'étranger, exprimées en valeur, s'inscrivent en hausse depuis la fin 2016. En juillet 2018, les dernières données enregistrent une forte progression de +11,4% (moyenne sur trois mois) sur un an. Cependant, l'évolution attendue devrait être conforme aux dernières données des enquêtes sur les carnets de commandes à l'exportation où un tassement des ventes à l'étranger est prévu. Quant aux importations, toujours exprimées en valeur, elles enregistrent en juillet 2018 une hausse sur un an de +9,1% (moyenne sur trois mois), inférieure à celle des exportations.

## LES MÉNAGES

L'indicateur sur la confiance des ménages se maintient largement au-dessus de sa moyenne de long terme et atteint de nouveau des niveaux historiques. Cette tendance devrait se traduire par des dépenses des ménages toujours dynamiques dans les prochains mois. Quant à la confiance dans le secteur du commerce, elle connaît une chute importante depuis le début de l'année qui l'a ramenée largement en-dessous de sa moyenne de long terme. Du côté de l'investissement des ménages, le nombre des autorisations de bâtir des logements en Wallonie a enregistré à un an d'écart une forte hausse sur l'année 2017, excepté sur la dernière donnée disponible de décembre

2017. En raison du décalage de plusieurs mois qui existe entre l'obtention du permis de bâtir et le début des travaux, l'activité du secteur de la construction résidentielle devrait avoir maintenu dans les premiers mois de 2018 une hausse de son niveau d'activité.

### LES INVESTISSEMENTS

Selon les données des déclarations à la TVA de Statbel exprimées en valeur, depuis le quatrième trimestre 2016, les investissements des entreprises en Wallonie sont en hausse par rapport à leur montant un an plus tôt (+8,9% au deuxième trimestre 2018). Ce sont les investissements dans le secteur tertiaire (+18,7% à un an d'écart) qui ont soutenu la croissance totale des investissements wallons au deuxième trimestre alors que les investissements dans le secteur secondaire, y compris la construction reculaient (-1,5% à un an d'écart). Les investissements dans le secteur tertiaire sont en forte progression depuis le troisième trimestre 2016.

### LE MARCHÉ DU TRAVAIL

Depuis juillet 2014, le chômage (le nombre de demandeurs d'emploi inoccupés, DEI) s'est inscrit en recul sur un an (de -1,9% en octobre 2018). Cependant, en juillet 2018, la baisse était beaucoup moins marquée que sur les mois précédents suite notamment à la réintégration dans les DEI de personnes inscrites à la demande des CPAS (Le Forem, Communiqué de presse, Les chiffres de la demande d'emploi pour juillet 2018). En Belgique, en octobre, le chômage continue aussi à enregistrer une diminution (-4,6%). En Wallonie, le nombre des demandeurs

d'emploi inscrits depuis moins d'un an est toujours en baisse sur douze mois (-3,1%) en octobre 2018. Au cours du même mois, le nombre des demandeurs d'emploi de moins de 25 ans poursuit un recul entamé depuis le mois de janvier 2014 atteignant sur un an -6,0%.

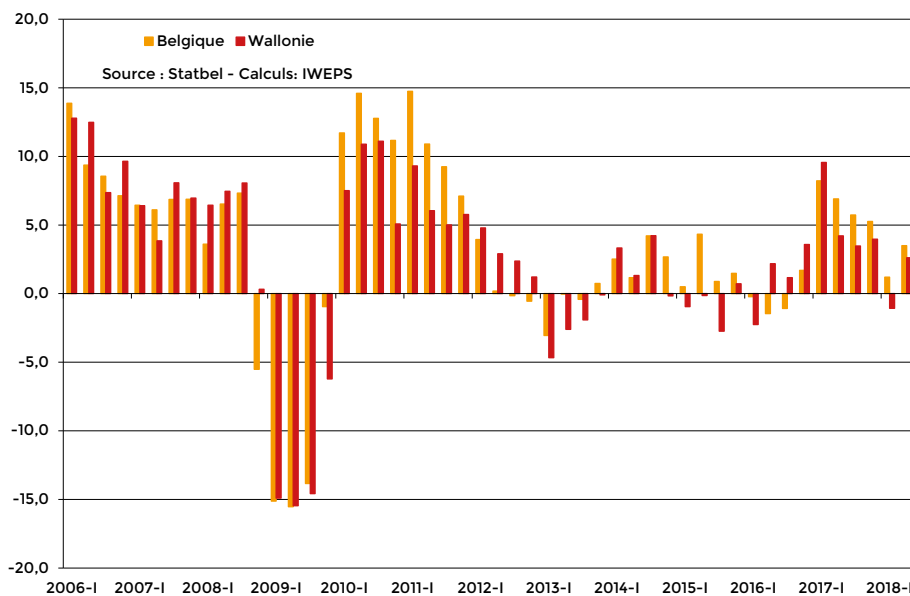
### NOUVELLES DONNÉES

- Enquête de conjoncture, BNB, octobre 2018 (périodicité mensuelle)
- Enquête de conjoncture auprès des ménages, BNB, octobre 2018 (périodicité mensuelle)
- Indices de la production industrielle, Statbel, août 2018 (périodicité mensuelle)
- Commerce extérieur, BNB, juillet 2018 (périodicité mensuelle)
- Chômage, Forem-Onem, octobre 2018 (périodicité mensuelle)
- Inflation, Statbel, octobre 2018 (périodicité mensuelle).

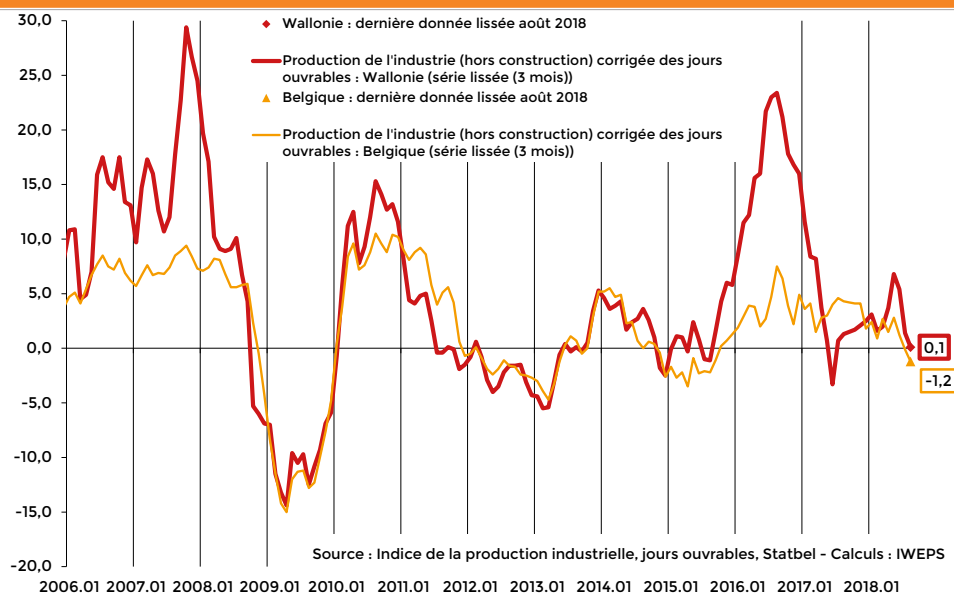
# ENTREPRISES

## ACTIVITÉS DES ENTREPRISES

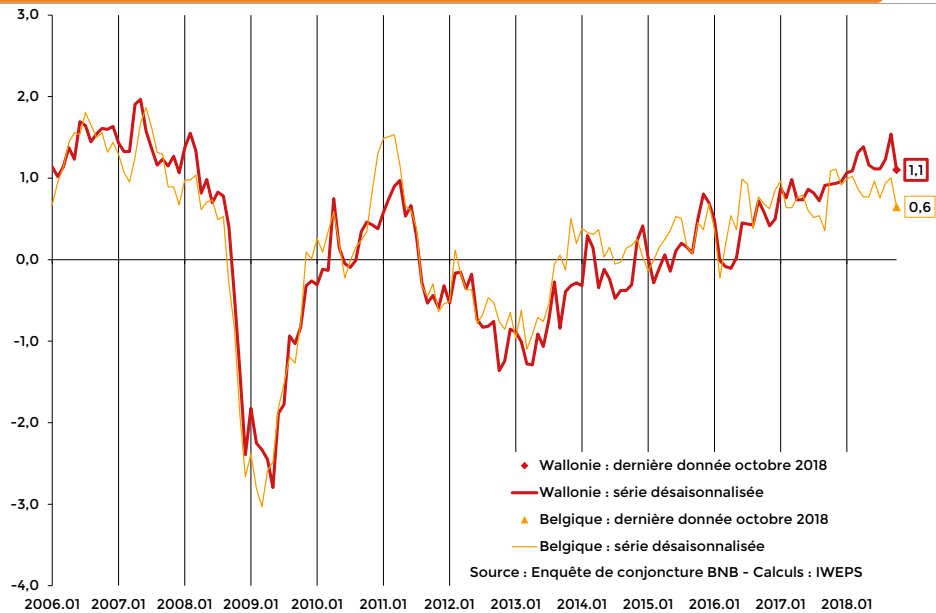
Chiffre d'affaires des entreprises selon la déclaration à la TVA, en valeur, variation à un an d'écart (%) - Wallonie - Belgique



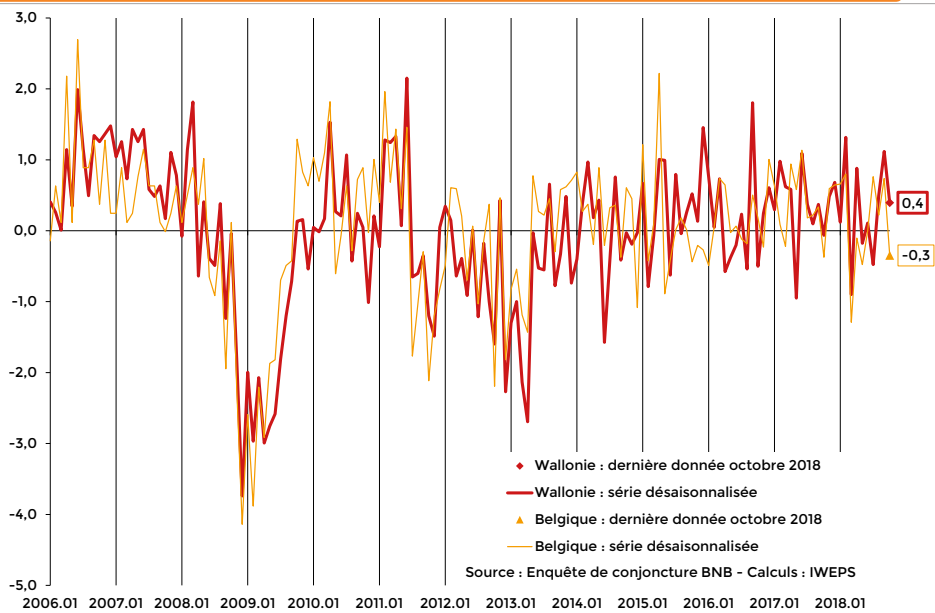
Production industrielle manufacturière, variation à un an d'écart (%) - Wallonie - Belgique



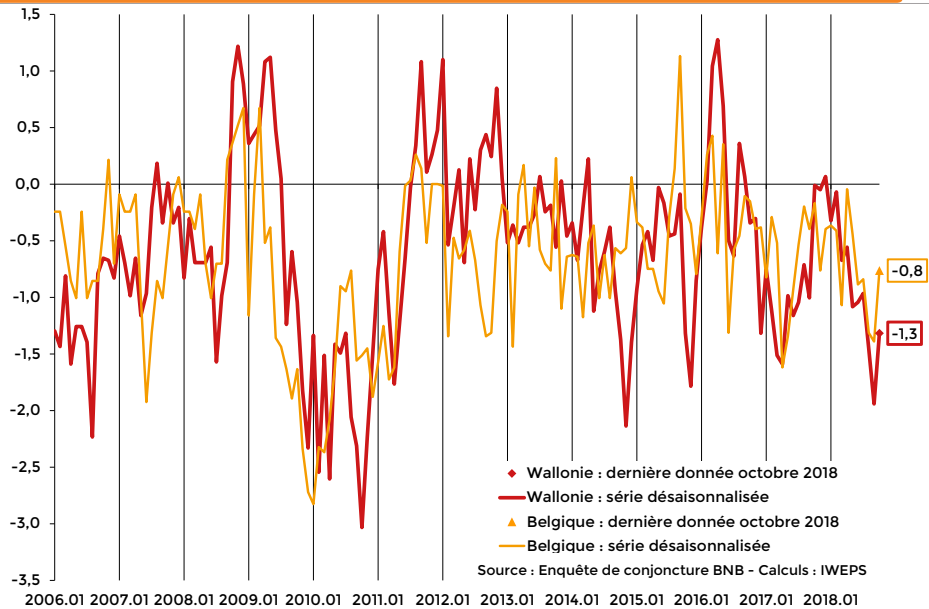
## Courbe synthétique dans l'industrie manufacturière, moyenne centrée réduite - Wallonie - Belgique



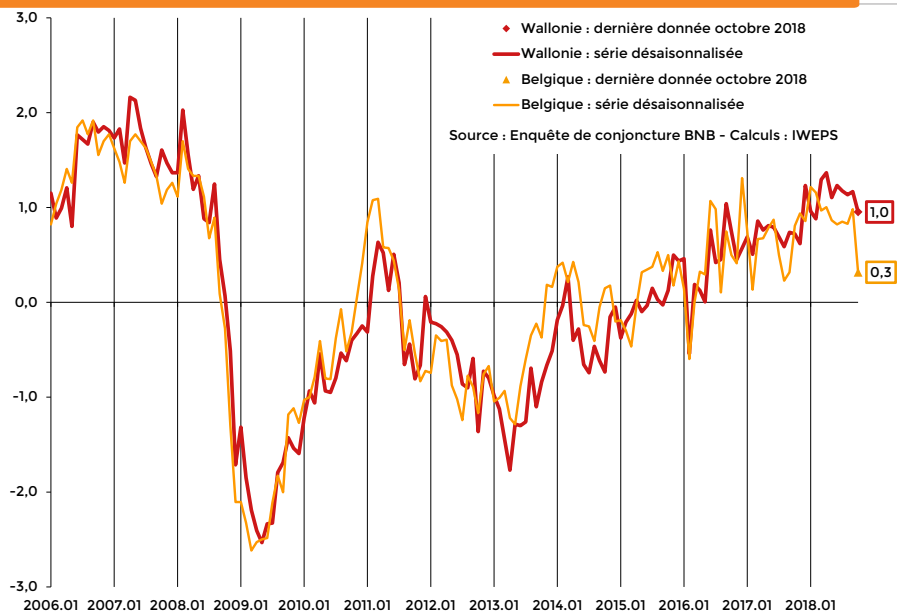
## Rythme de production, moyenne centrée réduite - Wallonie - Belgique



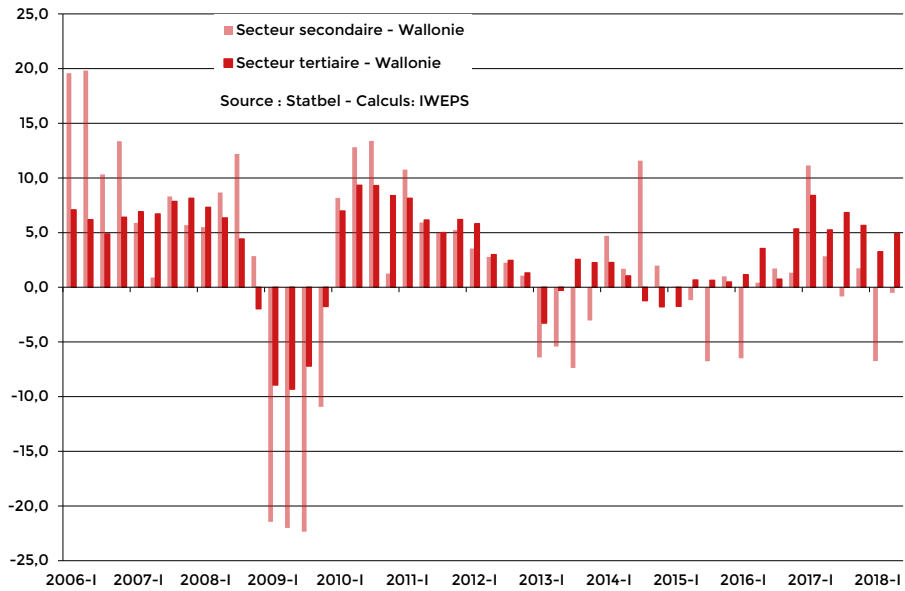
## Stocks dans l'industrie manufacturière, moyenne centrée réduite - Wallonie - Belgique



## Carnets de commandes totales dans l'industrie manufacturière, moyenne centrée réduite - Wallonie - Belgique



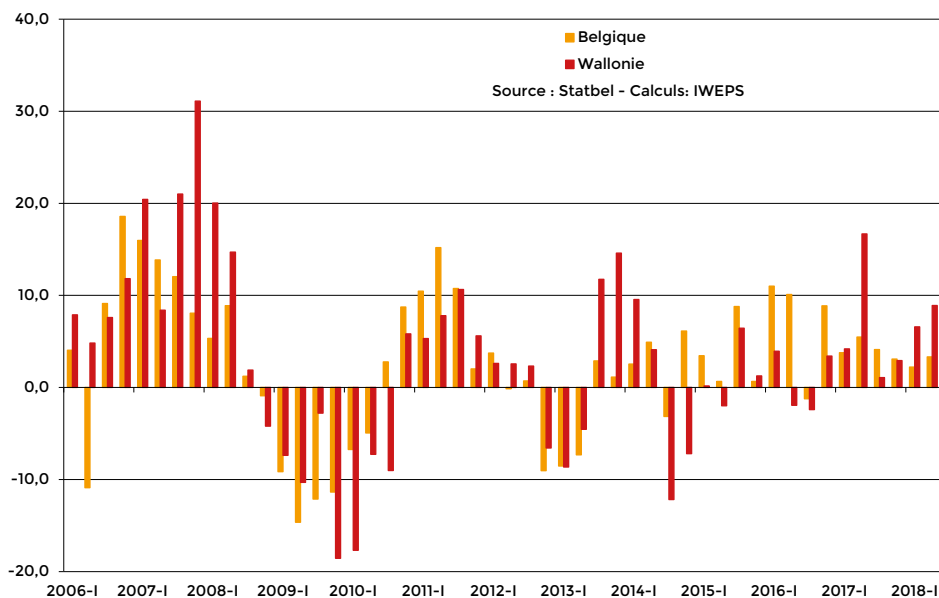
Chiffres d'affaires des entreprises selon la déclaration à la TVA, en valeur, variation à un an d'écart (%) - Secteurs secondaire et tertiaire - Wallonie



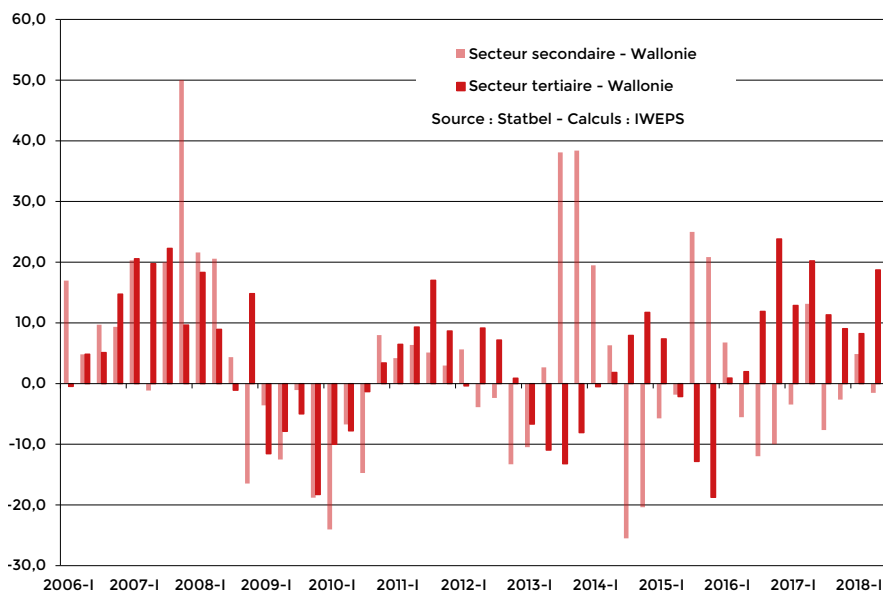
# ENTREPRISES

## INVESTISSEMENTS DES ENTREPRISES

Investissements selon la déclaration à la TVA, en valeurs, variation à un an d'écart (%) - Wallonie - Belgique



Investissements selon la déclaration à la TVA par secteur, en valeurs, variation à un an d'écart (%) - Wallonie

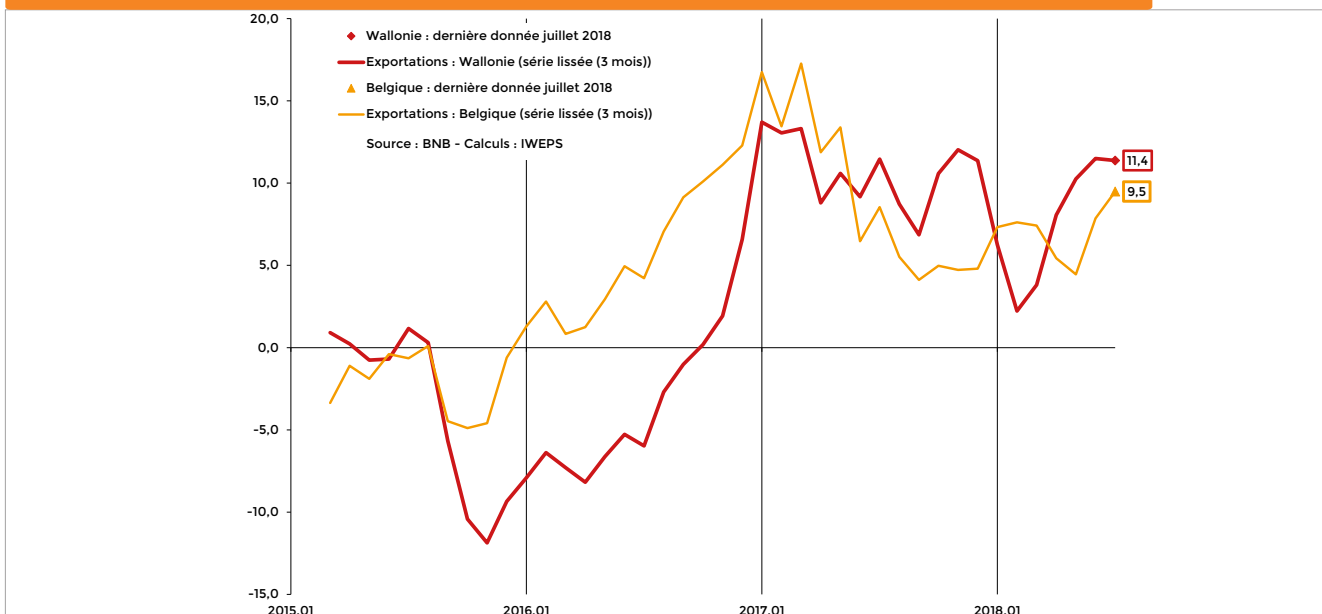




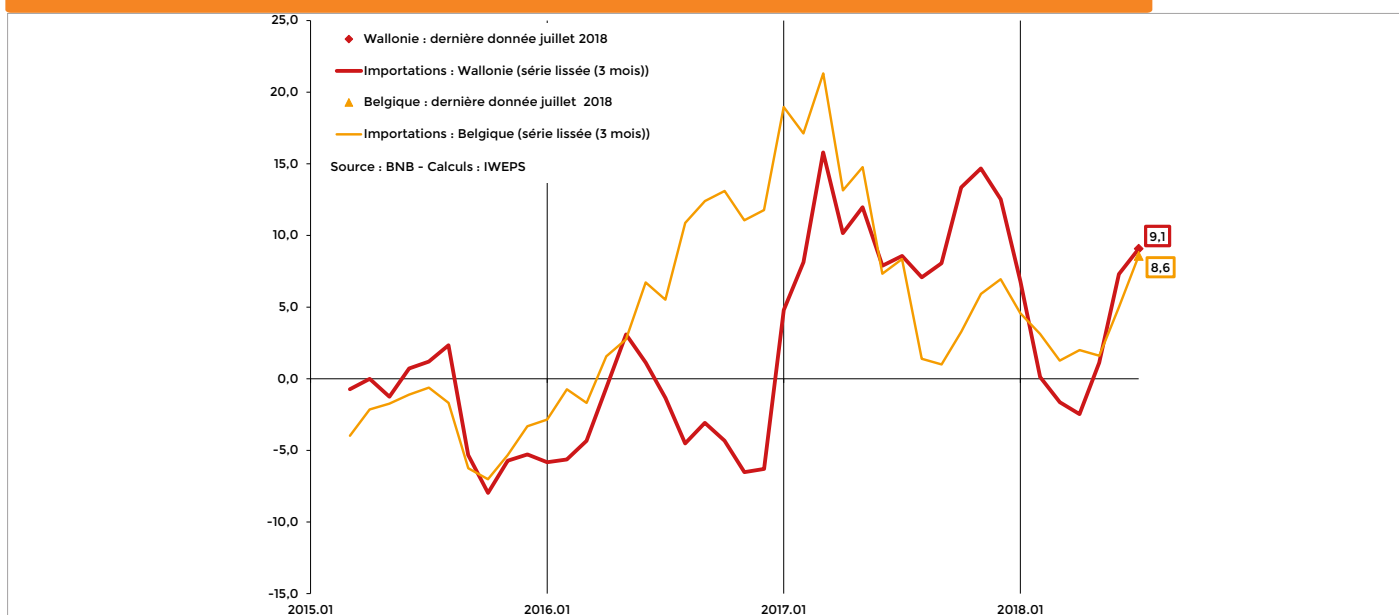
# ENTREPRISES

## EXPORTATIONS DES ENTREPRISES

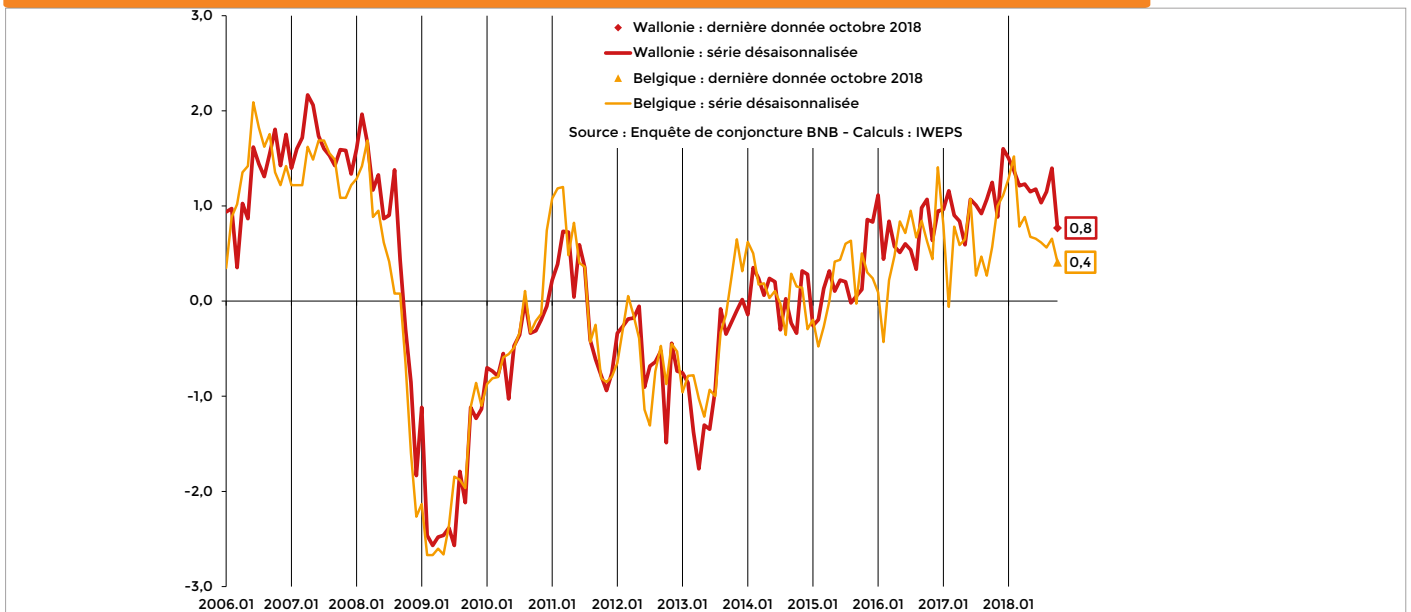
### Evolution des exportations de marchandises à un an d'écart (%) - Wallonie- Belgique



### Evolution des importations de marchandises à un an d'écart (%) - Wallonie- Belgique



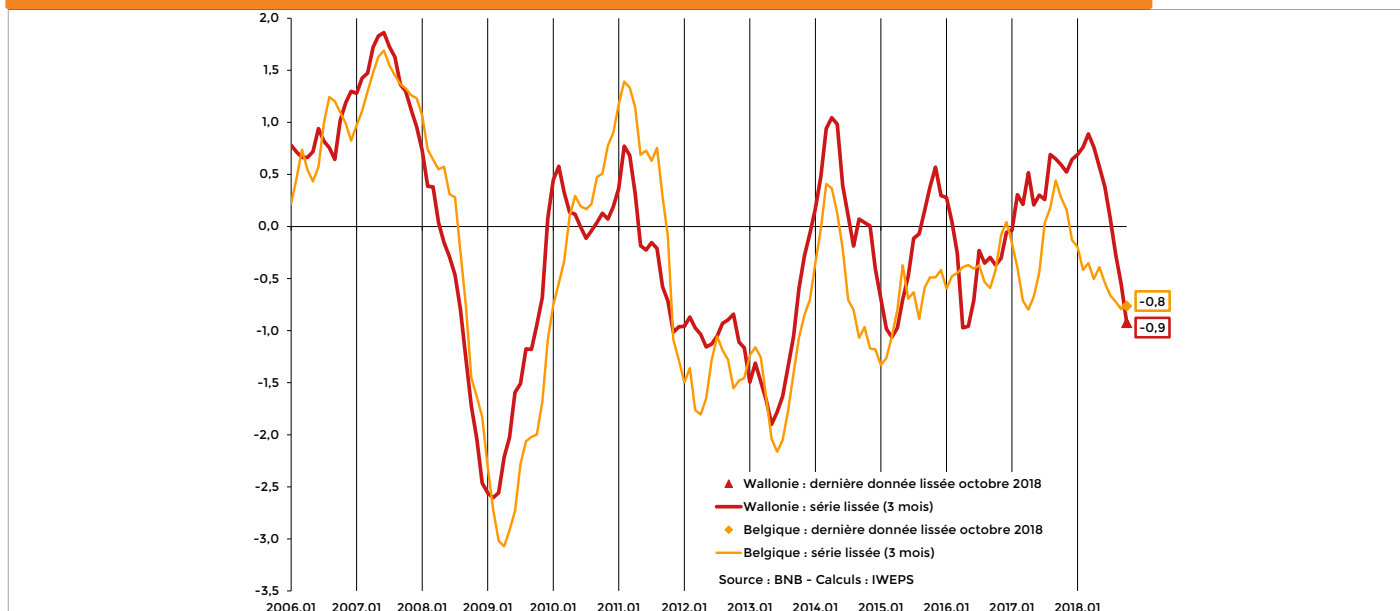
## Carnets de commandes à l'exportation dans l'industrie manufacturière, moyenne centrée réduite - Wallonie - Belgique



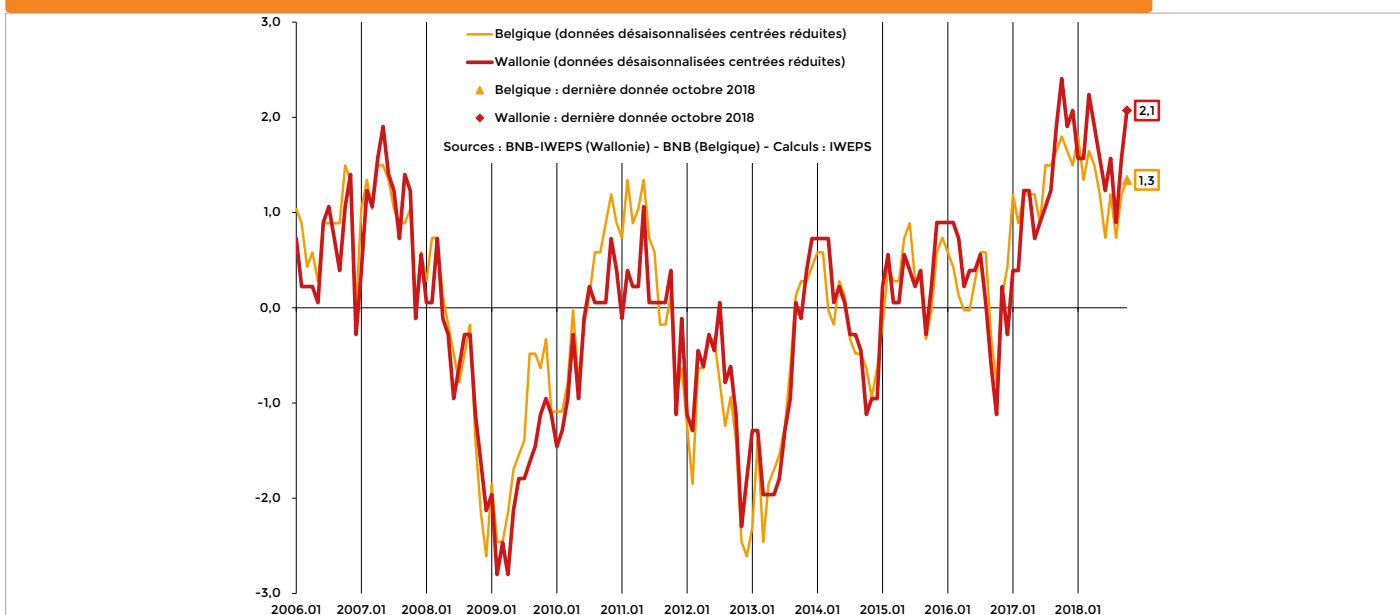
# MÉNAGES

## CONSOMMATION ET INVESTISSEMENTS

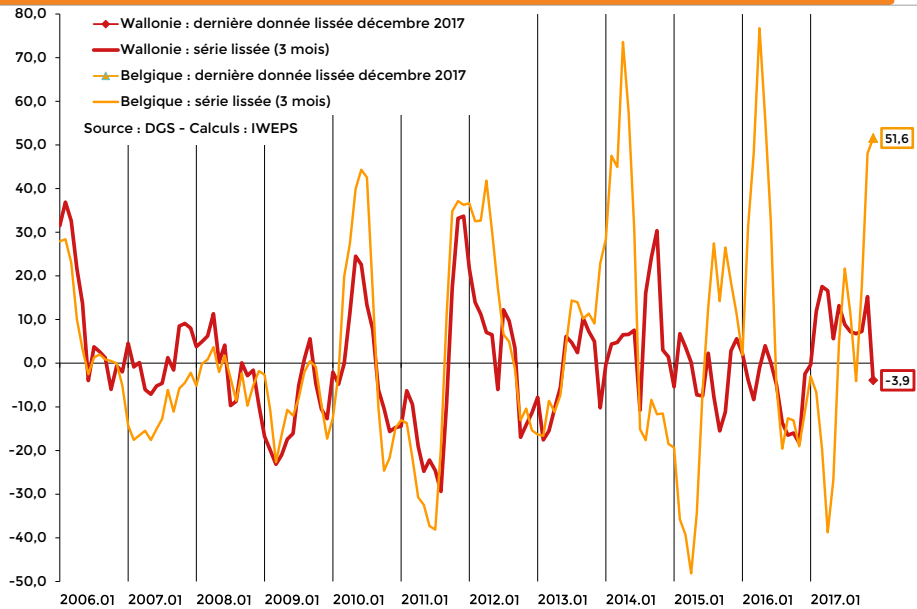
Courbe synthétique dans le commerce, moyenne centrée réduite - Wallonie - Belgique



Indicateur de confiance des ménages, moyenne centrée réduite - Wallonie - Belgique



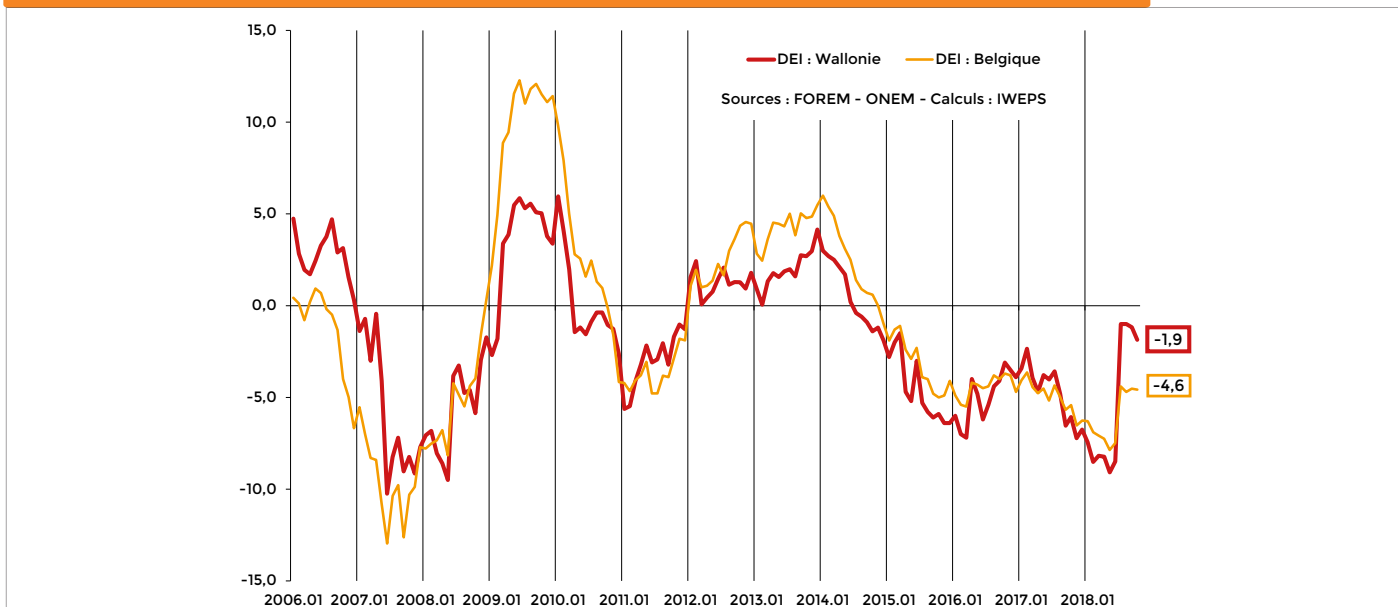
## Autorisations de bâtir de logements selon la date de l'octroi, variation à un an d'écart (%) - Wallonie - Belgique



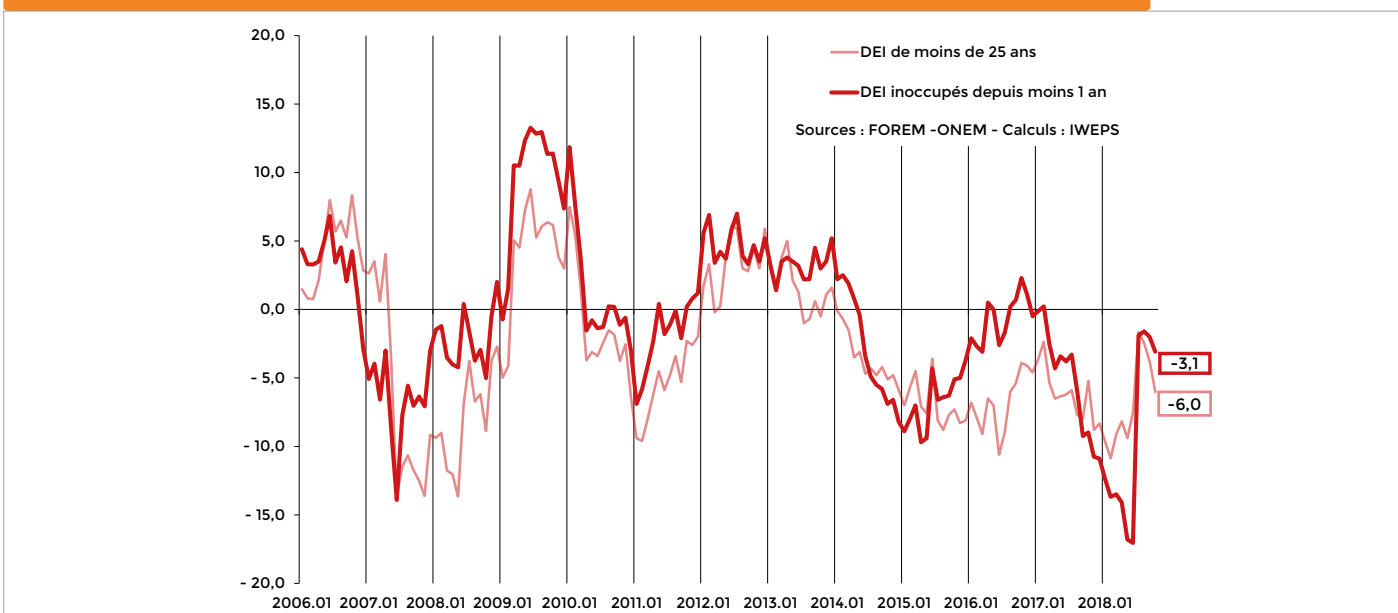
# MARCHÉ DU TRAVAIL

## CHÔMAGE ET PRÉVISION DE L'EMPLOI

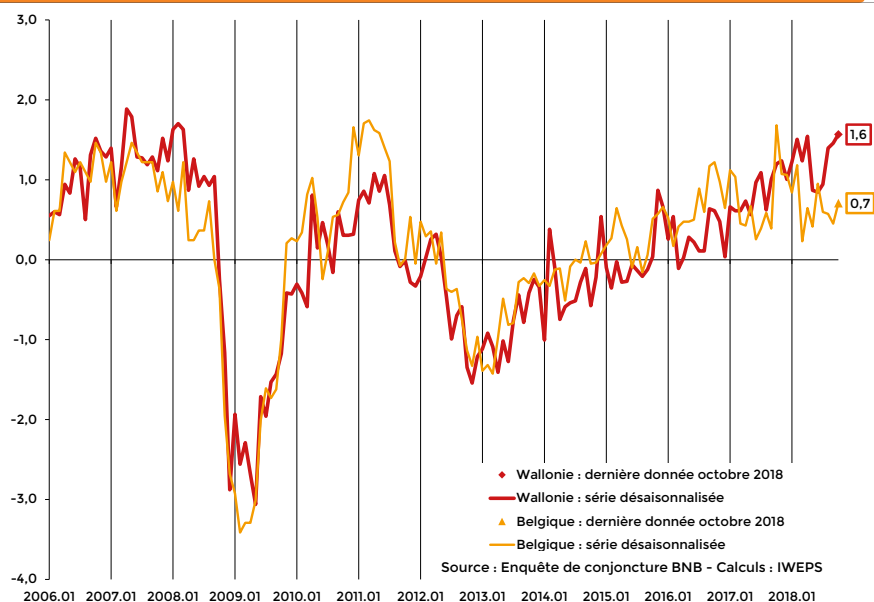
Evolution du chômage à un an d'écart (%) - Wallonie - Belgique

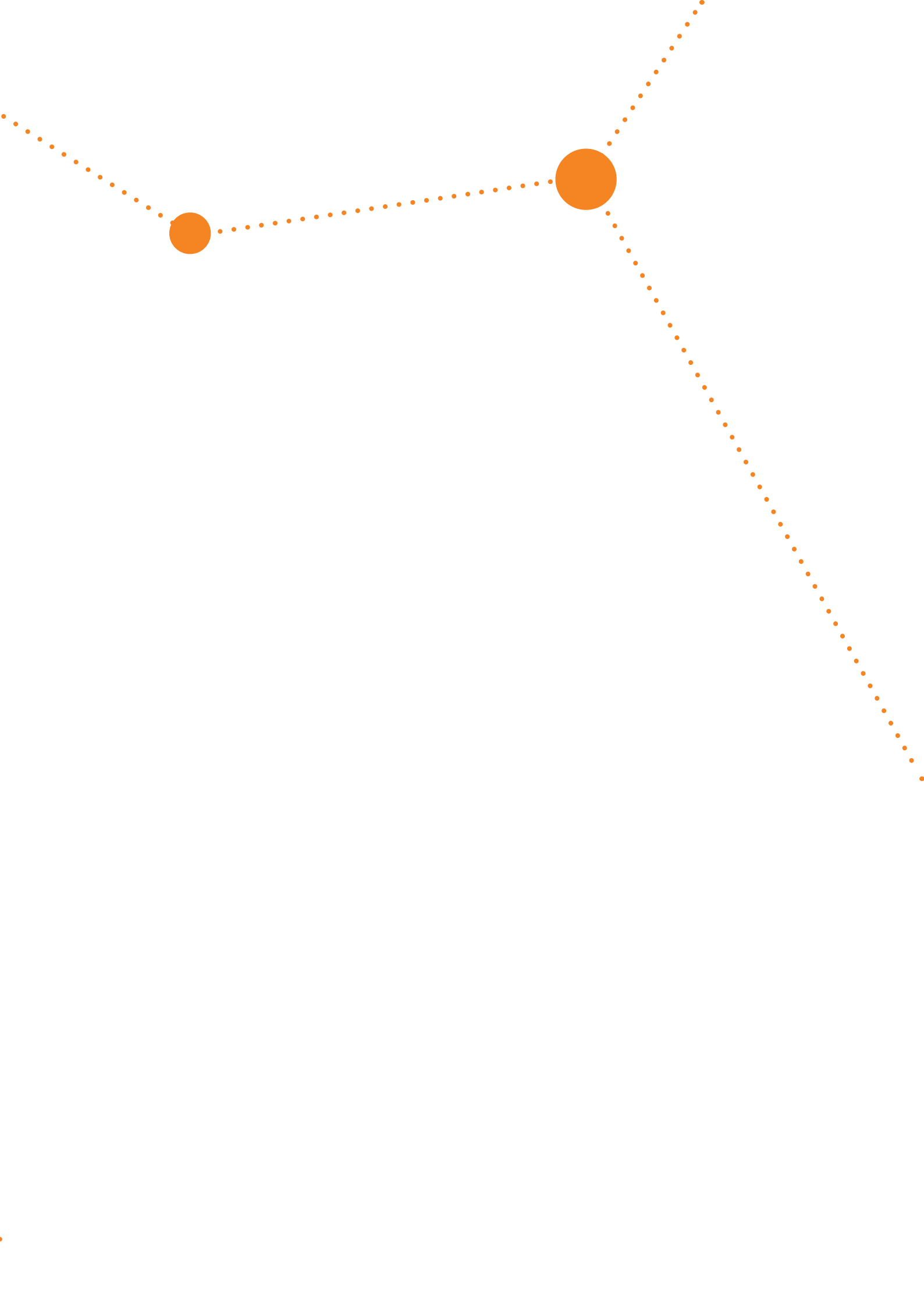


Evolution à un an d'écart des chômeurs de moins de 25 ans et des chômeurs depuis moins d'un an - Wallonie



## Prévision de l'emploi au cours des trois prochains mois dans l'industrie manufacturière - Wallonie - Belgique





## COLOPHON

Auteurs : **Marc Debuissou** (IWEPS)  
**Olivier Meunier** (IWEPS)

Éditeur responsable : **Sébastien Brunet**  
(Administrateur général, IWEPS)

Création graphique : **Deligraph**  
<http://deligraph.com>

Mise en page : **Evelyne Istace** (IWEPS)

Reproduction autorisée, sauf à des fins commerciales,  
moyennant mention de la source.

---

### IWEPS

Institut wallon de l'évaluation, de la  
prospective et de la statistique

Route de Louvain-La-Neuve, 2  
5001 BELGRADE - NAMUR

Tel : 081 46 84 11

Fax : 081 46 84 12

<http://www.iweps.be>

[info@iweps.be](mailto:info@iweps.be)





Wallonie



Iweps

L'Institut wallon de l'évaluation, de la prospective et de la statistique (IWEPS) est un institut scientifique public d'aide à la prise de décision à destination des pouvoirs publics. Autorité statistique de la Région wallonne, il fait partie, à ce titre, de l'Institut Interfédéral de Statistique (IIS) et de l'Institut des Comptes Nationaux (ICN). Par sa mission scientifique transversale, il met à la disposition des décideurs wallons, des partenaires de la Wallonie et des citoyens, des informations diverses qui vont des indicateurs statistiques aux études en sciences économiques, sociales, politiques et de l'environnement. Par sa mission de conseil stratégique, il participe activement à la promotion et la mise en œuvre d'une culture de l'évaluation et de la prospective en Wallonie.

Plus d'infos : <https://www.iweps.be>



2018