

MAI 2019

NOTE MENSUELLE DE CONJONCTURE WALLONNE

CHIFFRE DU MOIS

+5,7%

de hausse des exportations
sur un an (en valeur sur trois
mois) en janvier 2019

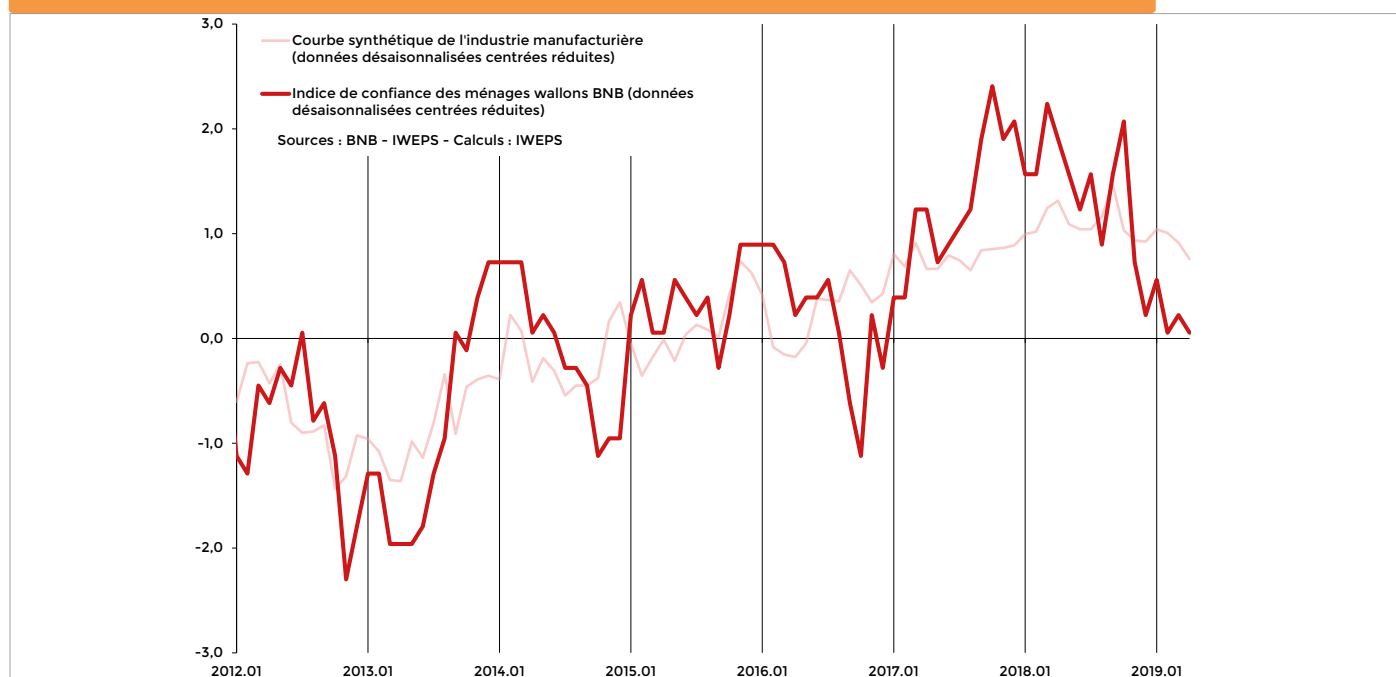
La confiance des entreprises manufacturières se maintient à des niveaux élevés, mais s'inscrit en retrait depuis le début de l'année.

La confiance des ménages wallons se maintient juste au-dessus de sa moyenne de long terme. Elle s'est toutefois fortement affaiblie depuis le début de l'année 2018.

Le nombre de demandeurs d'emploi inoccupés en Wallonie poursuit son recul sur un an (-0,5% en avril). Ce recul s'est fortement réduit depuis juillet, suite notamment à la réintégration de personnes inscrites à la demande des CPAS (Le Forem, Les chiffres de la demande d'emploi pour juillet 2018).

L'inflation s'élève à +2,08% en Belgique sur un an en avril 2019.

Indicateurs de confiance des ménages et de l'industrie manufacturière, moyenne centrée réduite - Wallonie



SYNTHÈSE

Les indicateurs conjoncturels de l'industrie manufacturière se maintiennent à des niveaux élevés, les données depuis le début de l'année sont toutefois en retrait. Ils anticipent une poursuite de l'activité de l'industrie wallonne dans les prochains mois, mais à des rythmes moins soutenus qu'au premier semestre 2018. Quant à la confiance des ménages, elle se situe juste au-dessus de sa moyenne en février 2019, mais accuse un fort fléchissement sur les dernières données. Ce niveau de confiance devrait se traduire par une consommation privée moins dynamique au cours des prochains mois.

LES ENTREPRISES

Le chiffre d'affaires des entreprises (secteurs secondaire et tertiaire) exprimé en valeur était en hausse sur un an depuis le printemps 2016. Il a enregistré un léger recul au premier trimestre 2018, correction temporaire de la forte croissance du premier trimestre 2017. Depuis le deuxième trimestre 2018, il est reparti à la hausse. La production industrielle (hors construction), quant à elle, a connu une décélération au printemps 2018 avant de rebondir avec une croissance de +8,4% sur un an en janvier dernier (moyenne sur trois mois).

Cette tendance est confirmée par les indicateurs de confiance issus des enquêtes de conjoncture auprès des entreprises manufacturières qui restent à des niveaux élevés depuis le début de l'année 2018, tant pour les enquêtes sur les carnets de commandes qu'au travers de l'indicateur synthétique du secteur, même si les dernières données sont en recul. Le niveau des indicateurs conjoncturels traduit donc une activité de l'industrie manufacturière toujours dynamique en début d'année 2019. Les indicateurs issus des enquêtes de conjoncture sont en effet réputés refléter l'activité de l'industrie manufacturière dans les prochains mois.

Selon les données de la Banque nationale (BNB), les ventes à l'étranger, exprimées

en valeur, s'inscrivent en hausse depuis la fin 2016. En janvier 2019, les dernières données, bien qu'en recul, enregistrent encore une progression de +5,7% (moyenne sur trois mois) sur un an. L'évolution attendue devrait toutefois être conforme aux dernières données des enquêtes sur les carnets de commandes à l'exportation qui restent bien remplis quoiqu'en léger recul depuis le début de l'année. Quant aux importations, toujours exprimées en valeur, elles enregistrent en janvier 2019 une hausse sur un an de +1,0% (moyenne sur trois mois), inférieure à celle des exportations..

LES MÉNAGES

L'indicateur sur la confiance des ménages se maintient juste au-dessus de sa moyenne de long terme, mais il accuse un fort repli sur l'année 2018. Cette tendance devrait se traduire par des dépenses des ménages moins dynamiques dans les prochains mois. Quant à la confiance dans le secteur du commerce, alors qu'elle connaissait une chute importante depuis le début de l'année 2018, elle s'est redressée pour dépasser nettement sa moyenne de long terme. Du côté de l'investissement des ménages, selon les dernières données, le nombre des autorisations de bâtir des logements en Wallonie a continué de progresser au cours de l'année 2018. En raison du décalage de plusieurs mois qui existe entre l'obtention

du permis de bâtir et le début des travaux, l'activité du secteur de la construction résidentielle pourrait progresser dans la première moitié de 2019.

LES INVESTISSEMENTS

Selon les données des déclarations à la TVA de Statbel exprimées en valeur, depuis le quatrième trimestre 2016, les investissements des entreprises en Wallonie sont en hausse par rapport à leur montant un an plus tôt (+7,2% au troisième trimestre 2018). Ce sont les investissements dans le secteur tertiaire (+26,3% à un an d'écart) qui ont soutenu la croissance totale des investissements wallons au troisième trimestre alors que les investissements dans le secteur secondaire, y compris la construction reculaient (-12,4% à un an d'écart). Les investissements dans le secteur tertiaire sont en forte progression depuis le troisième trimestre 2016.

LE MARCHÉ DU TRAVAIL

Depuis juillet 2014, le chômage (le nombre de demandeurs d'emploi inoccupés, DEI) s'est inscrit en recul sur un an (de -0,5% en avril 2019). Cependant, en juillet 2018, la baisse était beaucoup moins marquée que sur les mois précédents suite notamment à la réintégration dans les DEI de personnes inscrites à la demande des CPAS (Le Forem, Communiqué de presse, Les chiffres de la demande d'emploi pour juillet 2018). En Belgique, en avril, le chômage continue aussi à enregistrer une diminution (-0,5%). En Wallonie, toujours en avril, le nombre des demandeurs d'emploi inscrits depuis moins d'un an enregistre une première hausse sur

douze mois (+2,8%) alors qu'il diminuait depuis février 2017. Quant au nombre des demandeurs d'emploi de moins de 25 ans en Wallonie, il poursuit en avril 2019 un recul entamé depuis le mois de janvier 2014 atteignant sur un an -3,4%.

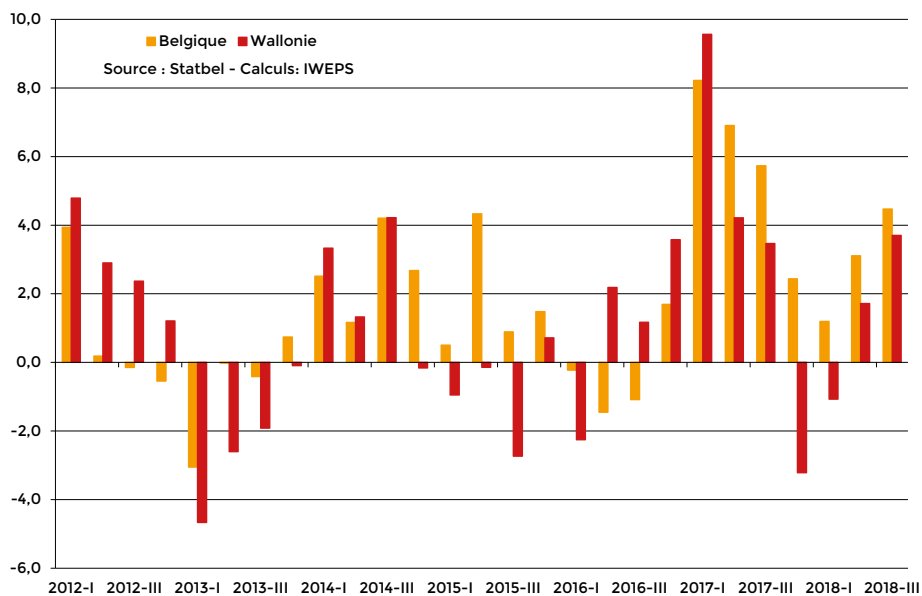
NOUVELLES DONNÉES

- Enquête de conjoncture, BNB avril 2019 (périodicité mensuelle)
- Enquête de conjoncture auprès des ménages, BNB, avril 2019 (périodicité mensuelle)
- Inflation – Statbel, avril 2019 (périodicité mensuelle)
- Chômage, Forem-Onem, avril 2019 (périodicité mensuelle)
- Commerce extérieur, BNB, janvier 2019 (périodicité mensuelle)
- Autorisations de bâtir, Statbel, janvier 2019 (périodicité mensuelle)
- Indices de la production industrielle, Statbel, février 2019 (périodicité mensuelle)

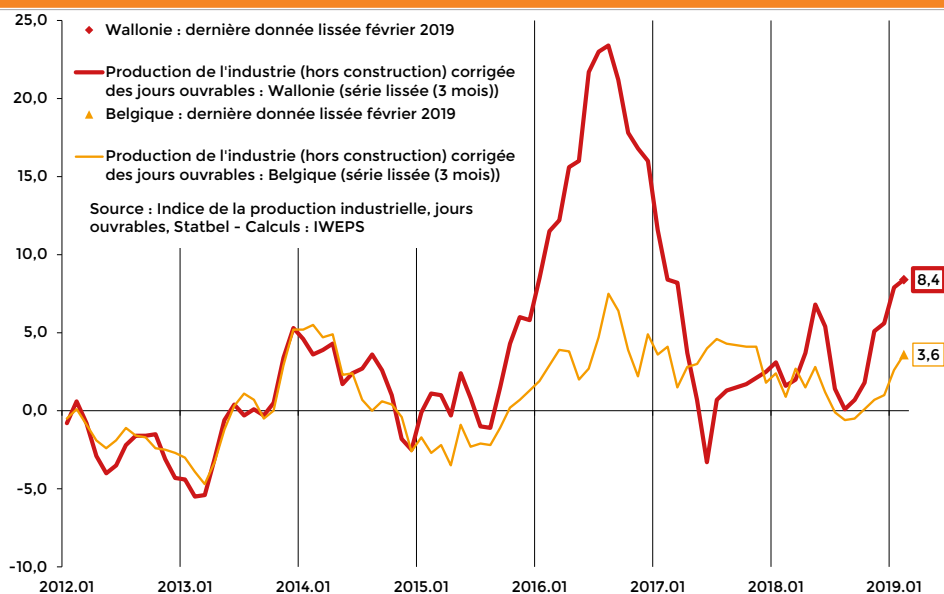
ENTREPRISES

ACTIVITÉS DES ENTREPRISES

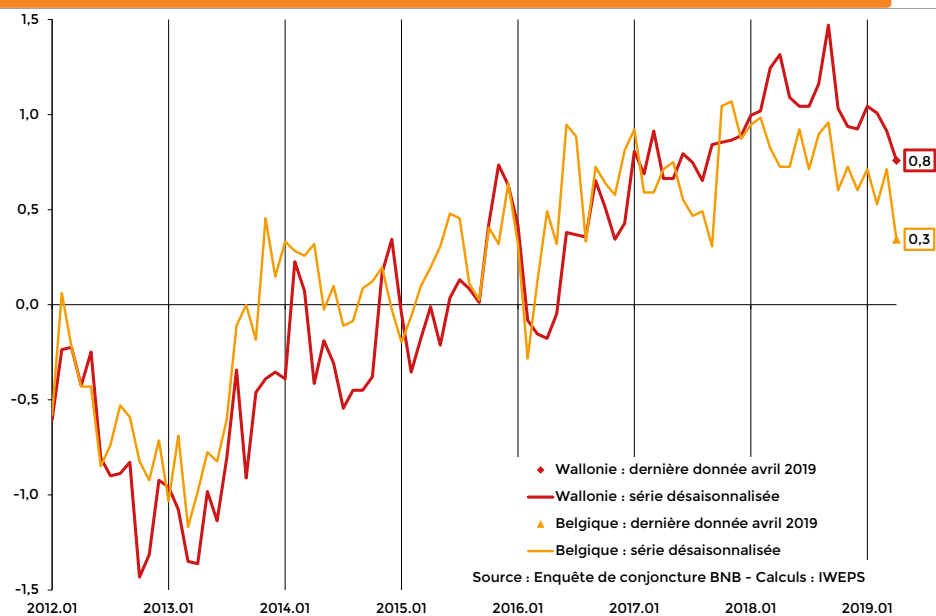
Chiffre d'affaires des entreprises selon la déclaration à la TVA, en valeur, variation à un an d'écart (%) - Wallonie - Belgique



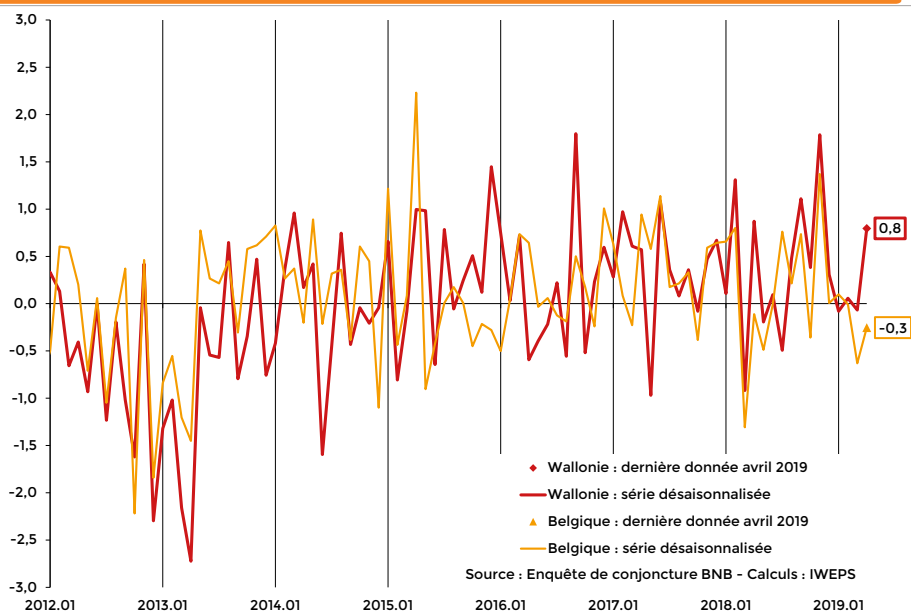
Production industrielle manufacturière, variation à un an d'écart (%) - Wallonie - Belgique



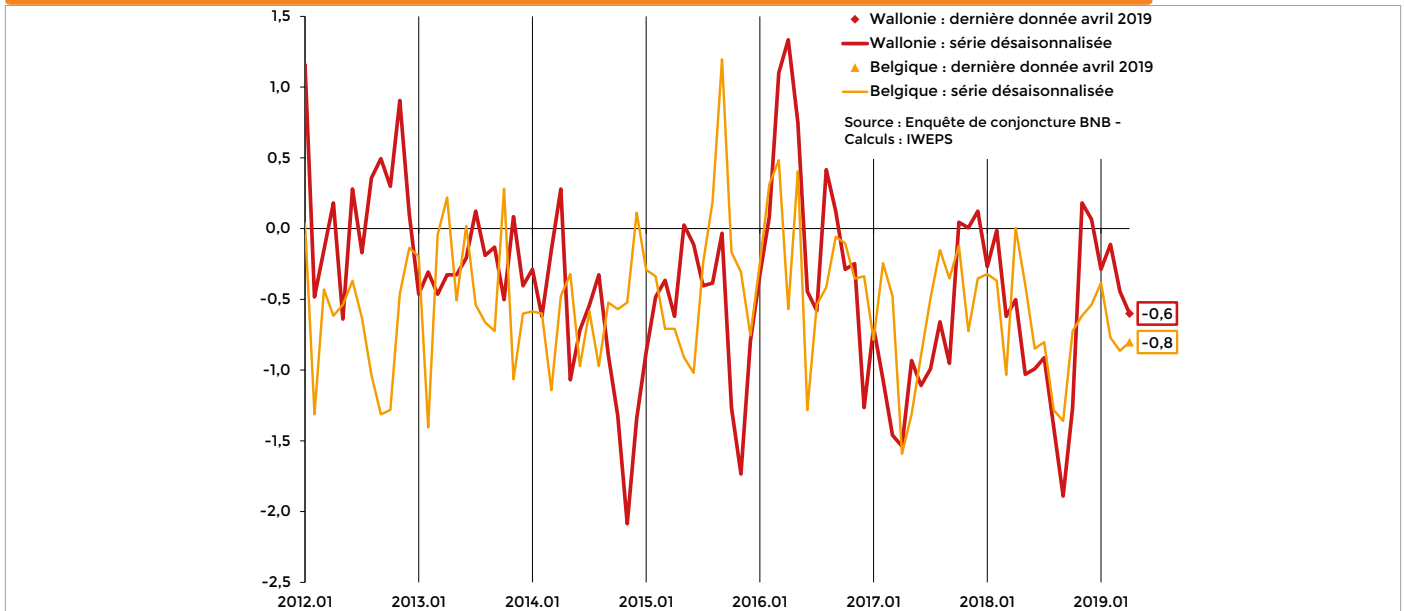
Courbe synthétique dans l'industrie manufacturière, moyenne centrée réduite - Wallonie - Belgique



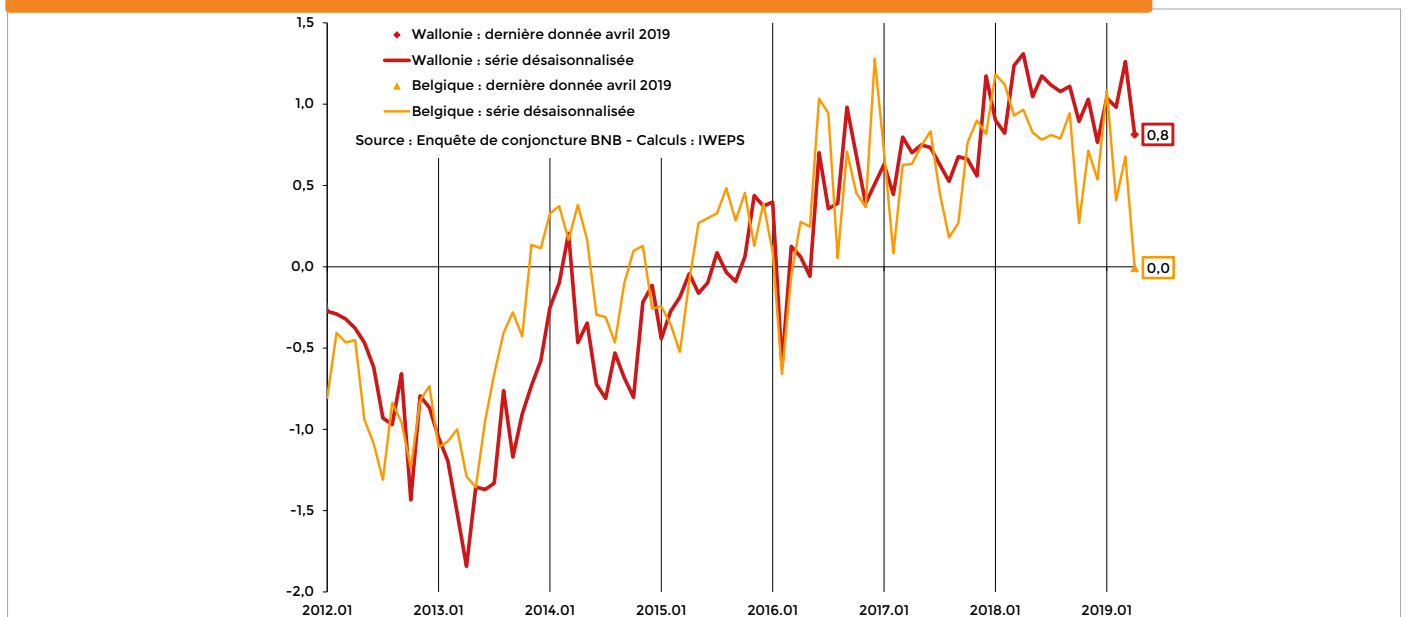
Rythme de production, moyenne centrée réduite - Wallonie - Belgique



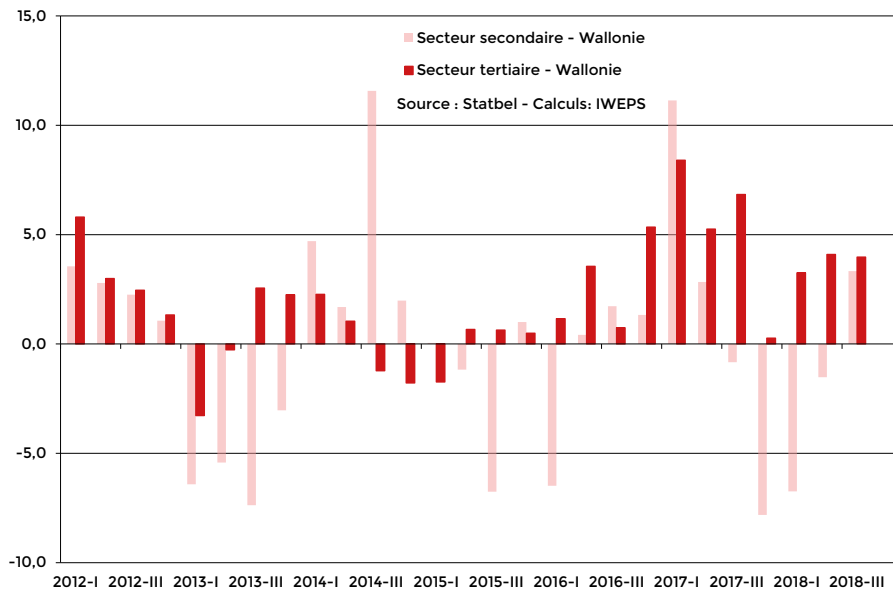
Stocks dans l'industrie manufacturière, moyenne centrée réduite - Wallonie - Belgique



Carnets de commandes totales dans l'industrie manufacturière, moyenne centrée réduite - Wallonie - Belgique



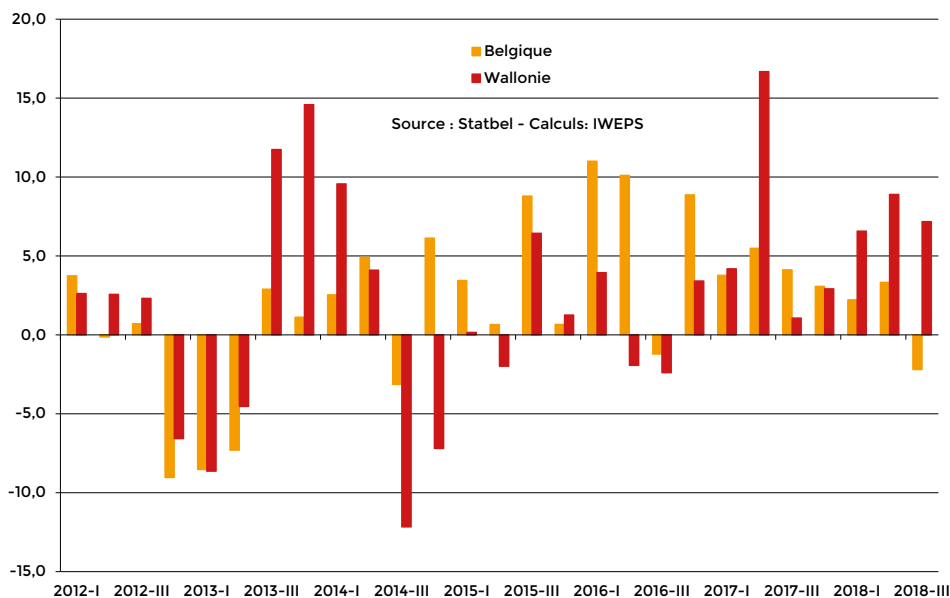
Chiffres d'affaires des entreprises selon la déclaration à la TVA, en valeur, variation à un an d'écart (%) - Secteurs secondaire et tertiaire - Wallonie



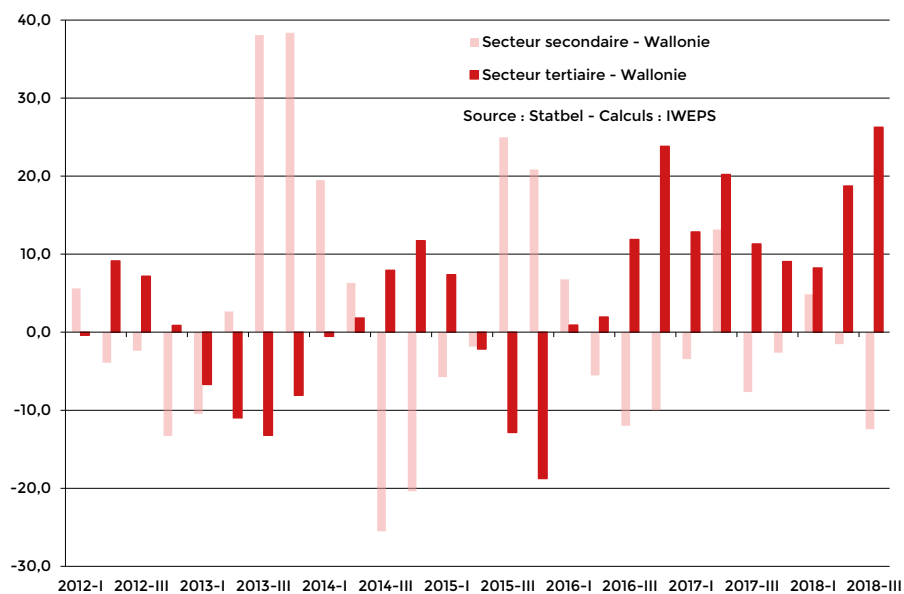
ENTREPRISES

INVESTISSEMENTS DES ENTREPRISES

Investissements selon la déclaration à la TVA, en valeurs, variation à un an d'écart (%) - Wallonie - Belgique



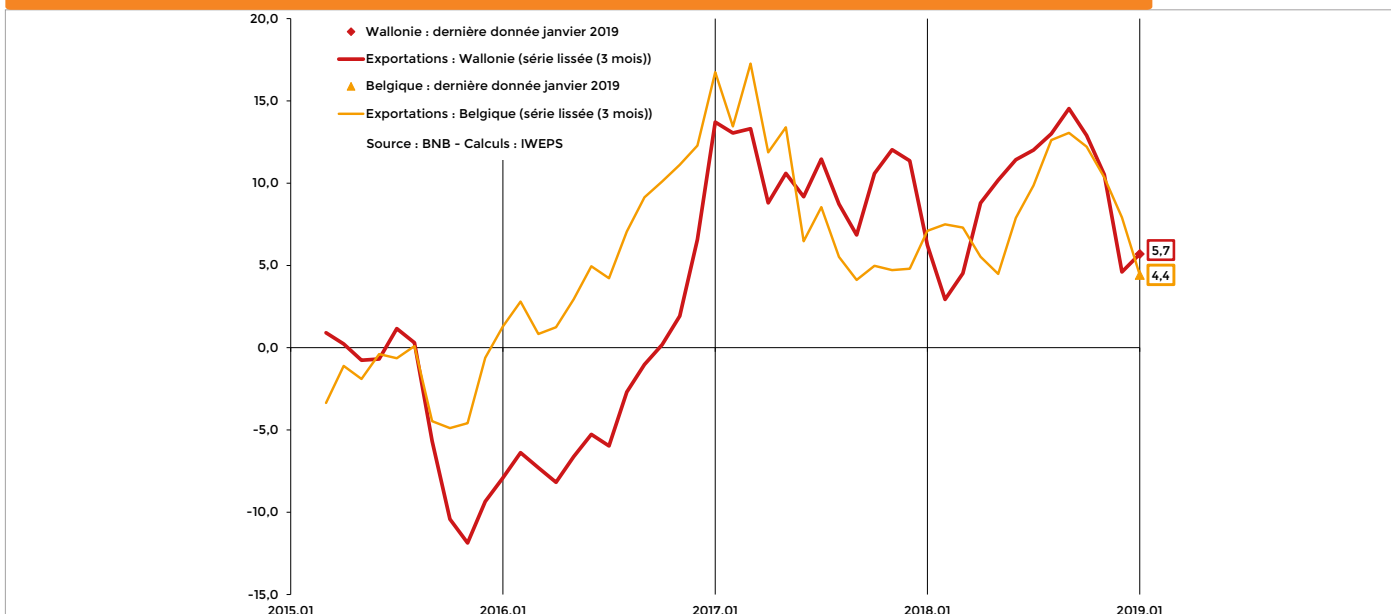
Investissements selon la déclaration à la TVA par secteur, en valeurs, variation à un an d'écart (%) - Wallonie



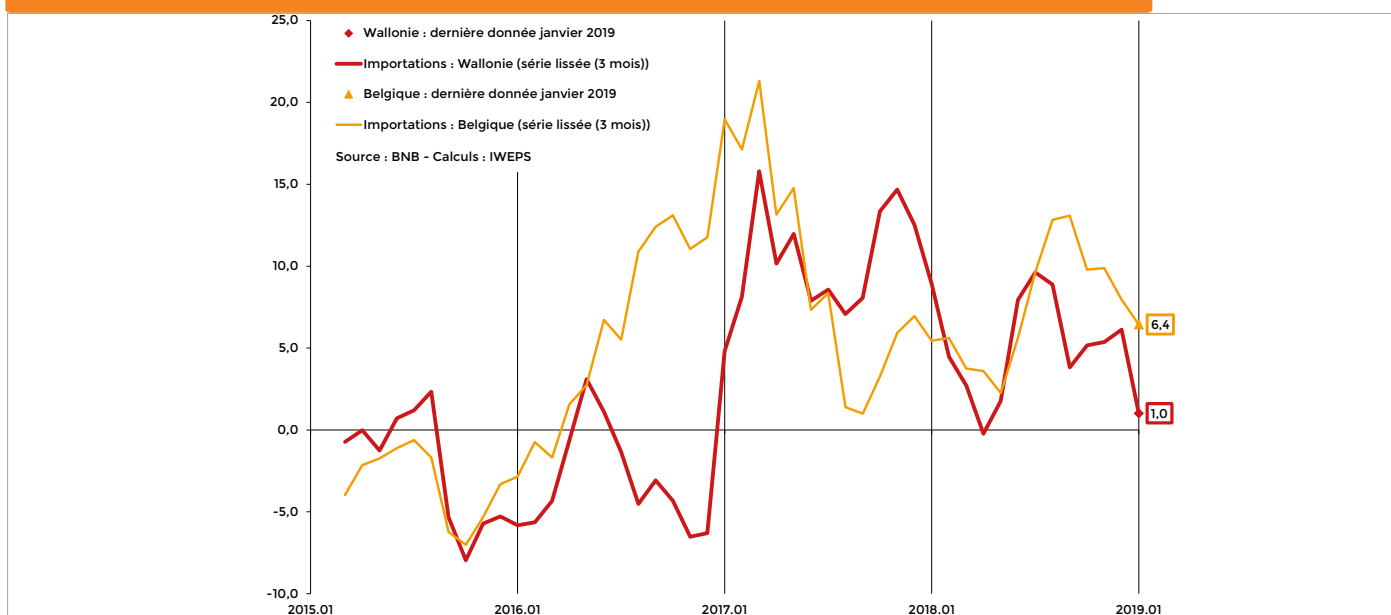
ENTREPRISES

EXPORTATIONS DES ENTREPRISES

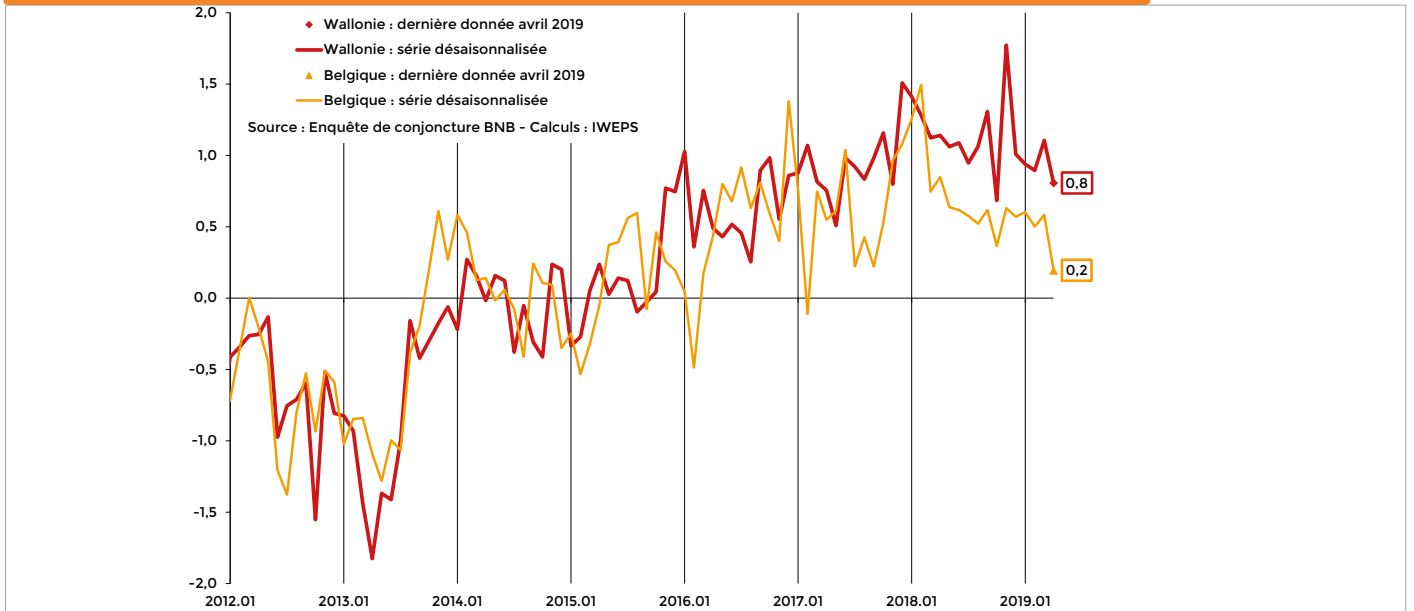
Evolution des exportations de marchandises à un an d'écart (%) - Wallonie- Belgique



Evolution des importations de marchandises à un an d'écart (%) - Wallonie- Belgique



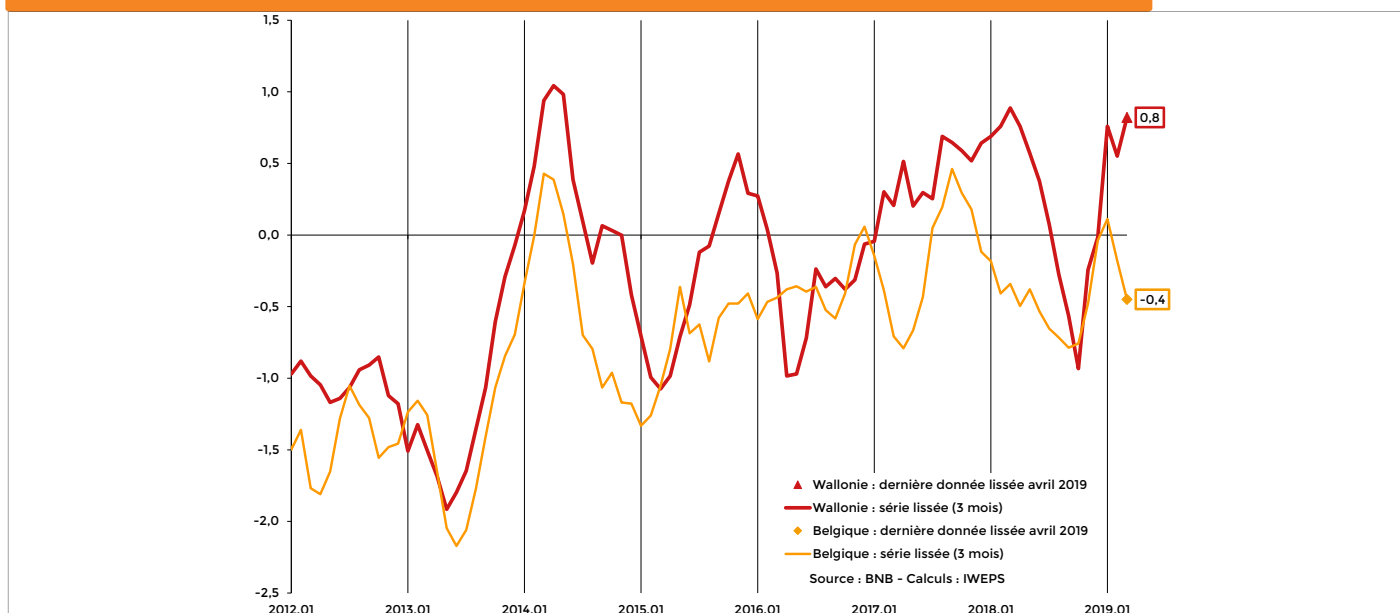
Carnets de commandes à l'exportation dans l'industrie manufacturière, moyenne centrée réduite - Wallonie - Belgique



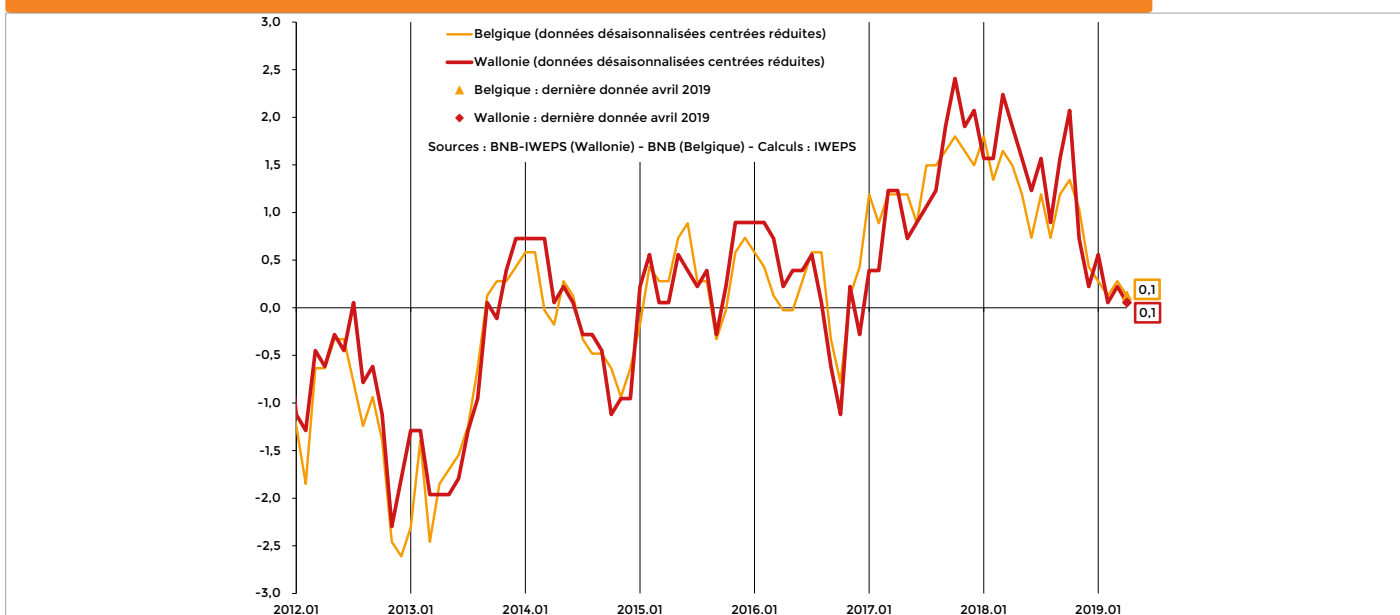
MÉNAGES

CONSOMMATION ET INVESTISSEMENTS

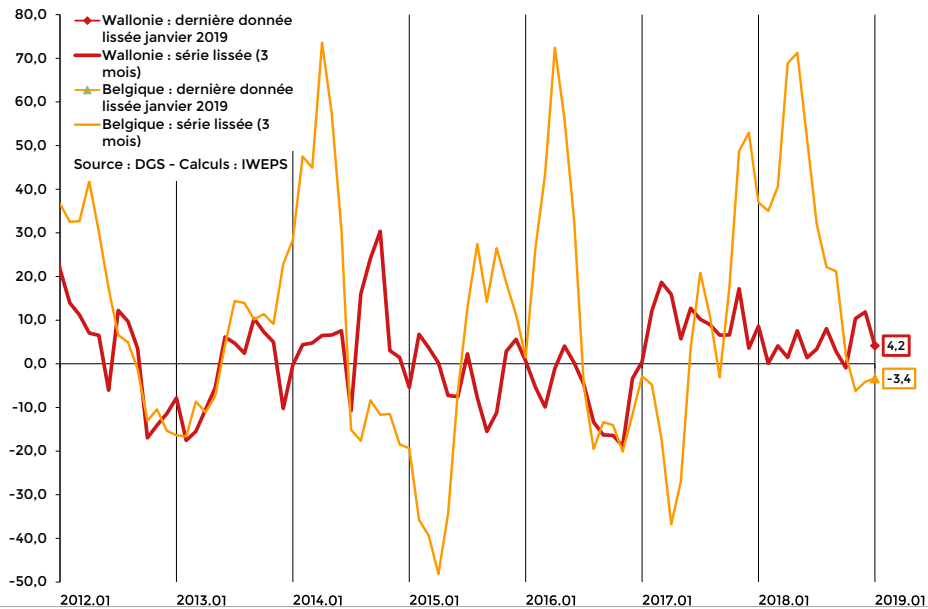
Courbe synthétique dans le commerce, moyenne centrée réduite - Wallonie - Belgique



Indicateur de confiance des ménages, moyenne centrée réduite - Wallonie - Belgique



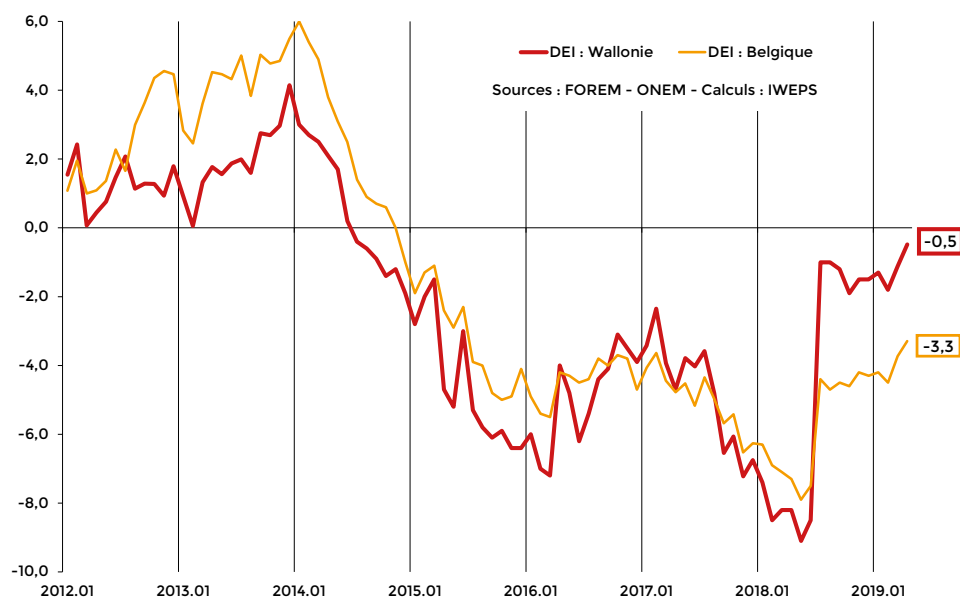
Autorisations de bâtir de logements selon la date de l'octroi, variation à un an d'écart (%) - Wallonie - Belgique



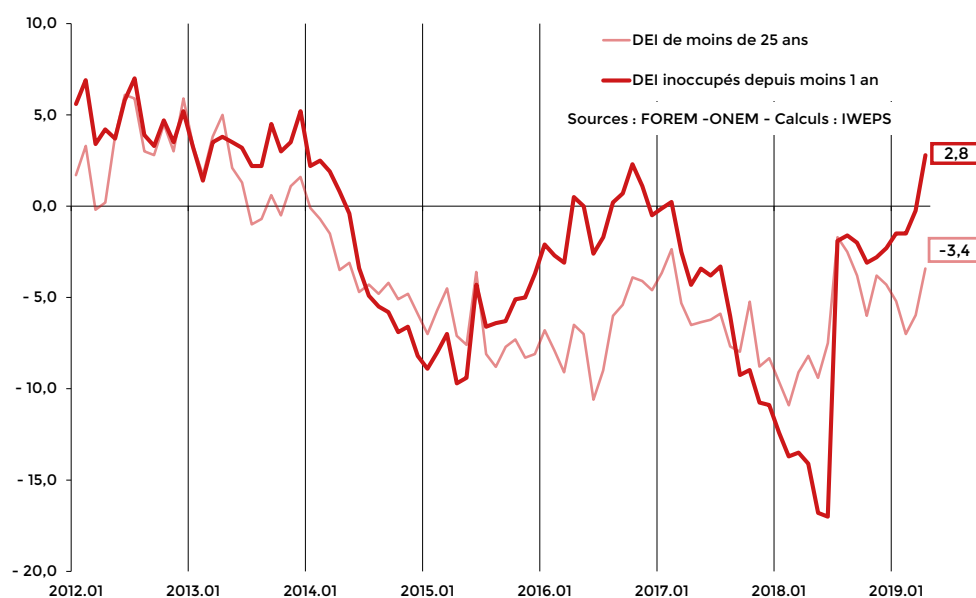
MARCHÉ DU TRAVAIL

CHÔMAGE ET PRÉVISION DE L'EMPLOI

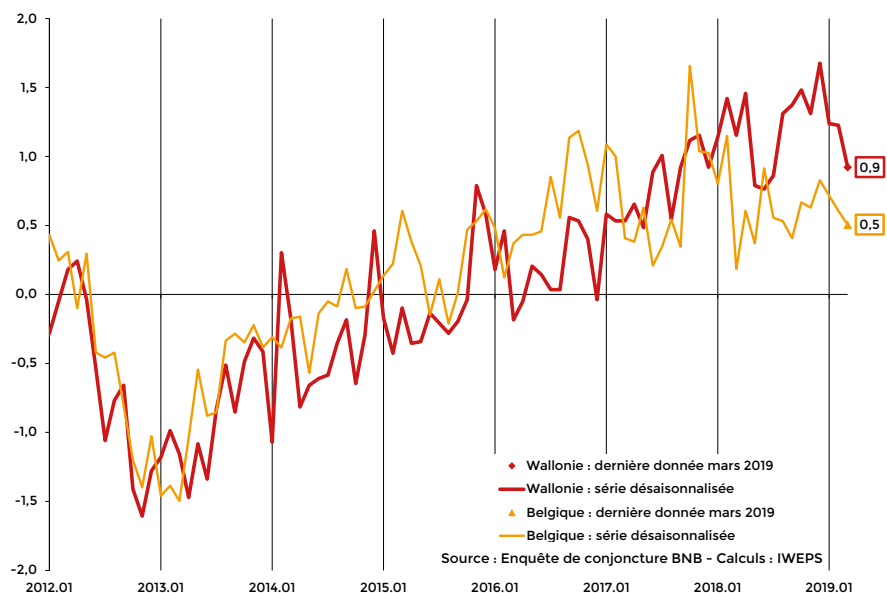
Evolution du chômage à un an d'écart (%) - Wallonie - Belgique



Evolution à un an d'écart des chômeurs de moins de 25 ans et des chômeurs depuis moins d'un an - Wallonie



Prévision de l'emploi au cours des trois prochains mois dans l'industrie manufacturière - Wallonie - Belgique



COLOPHON

Auteurs : **Marc Debuisson** (IWEPS)
Olivier Meunier (IWEPS)

Edition : **Evelyne Istace** (IWEPS)

Éditeur responsable : **Sébastien Brunet**
(Administrateur général, IWEPS)

Création graphique : **Deligraph**
<http://deligraph.com>

Reproduction autorisée, sauf à des fins commerciales,
moyennant mention de la source.

IWEPS

Institut wallon de l'évaluation, de la
prospective et de la statistique

Route de Louvain-La-Neuve, 2
5001 BELGRADE - NAMUR

Tel : 081 46 84 11

Fax : 081 46 84 12

<http://www.iweps.be>

info@iweps.be



L'Institut wallon de l'évaluation, de la prospective et de la statistique (IWEPS) est un institut scientifique public d'aide à la prise de décision à destination des pouvoirs publics. Autorité statistique de la Région wallonne, il fait partie, à ce titre, de l'Institut Interfédéral de Statistique (IIS) et de l'Institut des Comptes Nationaux (ICN). Par sa mission scientifique transversale, il met à la disposition des décideurs wallons, des partenaires de la Wallonie et des citoyens, des informations diverses qui vont des indicateurs statistiques aux études en sciences économiques, sociales, politiques et de l'environnement. Par sa mission de conseil stratégique, il participe activement à la promotion et la mise en œuvre d'une culture de l'évaluation et de la prospective en Wallonie.

Plus d'infos : <https://www.iweps.be>



2019