

OCTOBRE 2019

NOTE MENSUELLE DE CONJONCTURE WALLONNE

CHIFFRE
DU MOIS

+0,8%

de hausse des prix en
Belgique sur un an en
septembre 2019

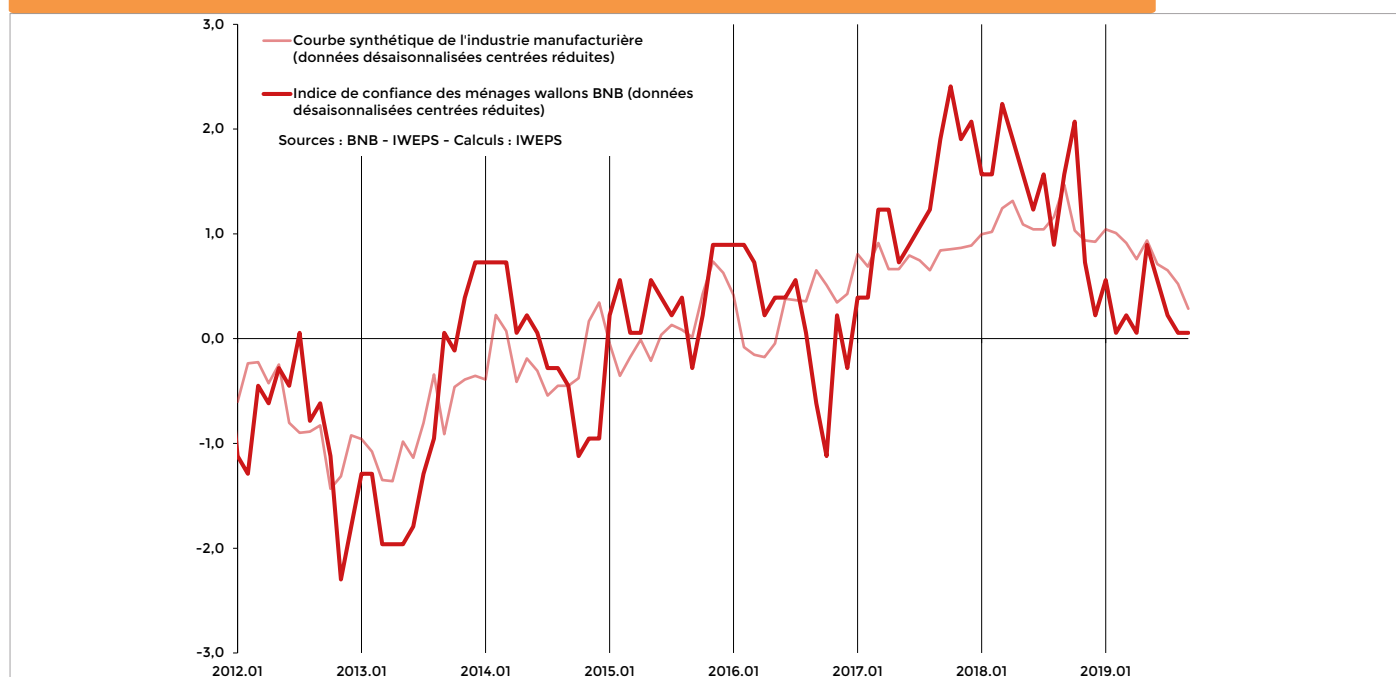
La production industrielle est en hausse de +9,2% sur un an par rapport à juillet 2018 (moyenne sur trois mois).

La confiance des ménages wallons, qui se maintenait juste au-dessus de sa moyenne de long terme, enregistre un rebond durant les mois de mai et de juin, avant de se replier ensuite.

La confiance des entreprises manufacturières s'inscrit en retrait depuis le début de l'année.

Les exportations enregistrent une hausse de +6,4% sur un an (en valeur sur trois mois) en juillet 2019.

Indicateurs de confiance des ménages et de l'industrie manufacturière, moyenne centrée réduite - Wallonie



SYNTHÈSE

Les indicateurs conjoncturels de l'industrie manufacturière sont en repli depuis le début de l'année, tout en restant à des niveaux au-dessus de leur moyenne. Ils anticipent un fléchissement de l'activité de l'industrie wallonne dans les prochains mois. Quant à la confiance des ménages, elle se situe juste au-dessus de sa moyenne en septembre 2019, après avoir enregistré un rebond en mai et en juin derniers. Cette confiance devrait se traduire par une consommation privée moins dynamique au cours des prochains mois.

LES ENTREPRISES

Le chiffre d'affaires des entreprises (secteurs secondaire et tertiaire) exprimé en valeur est en progression sur un an depuis le deuxième trimestre 2018. La production industrielle (hors construction), quant à elle, a connu une décélération au printemps 2018 avant de rebondir avec une croissance de +9,2% sur un an en juillet dernier (moyenne sur trois mois).

Cette tendance était confirmée par les indicateurs de confiance issus des enquêtes de conjoncture auprès des entreprises manufacturières qui restaient à des niveaux élevés depuis le début de l'année 2018, tant pour les enquêtes sur les carnets de commandes qu'au travers de l'indicateur synthétique du secteur. Les données en 2019 accusent un recul important. Le niveau des indicateurs conjoncturels traduit donc une activité de l'industrie manufacturière qui devrait ralentir en 2019. Les indicateurs issus des enquêtes de conjoncture sont en effet réputés refléter l'activité de l'industrie manufacturière dans les prochains mois.

Selon les données de la Banque nationale (BNB), les ventes à l'étranger, exprimées en valeur, s'inscrivent en hausse depuis la fin 2016. En juin 2019, les dernières données enregistrent encore une progression de +6,4% (moyenne sur trois mois) sur un an.

L'évolution attendue devrait être conforme aux dernières données des enquêtes sur les carnets de commandes à l'exportation qui sont en recul. Quant aux importations, toujours exprimées en valeur, elles enregistrent en juin 2019 une hausse sur un an de +13,9% (moyenne sur trois mois), bien supérieure à celle des exportations.

LES MÉNAGES

L'indicateur sur la confiance des ménages se maintient juste au-dessus de sa moyenne de long terme après un rebond ce printemps. Il est en recul sur un an. Cette tendance devrait se traduire par des dépenses des ménages moins dynamiques dans les prochains mois. Quant à la confiance dans le secteur du commerce, alors qu'elle connaissait une chute importante depuis le début de l'année 2018, elle s'est redressée pour dépasser nettement sa moyenne de long terme. Du côté de l'investissement des ménages, selon les dernières données, le nombre des autorisations de bâtir de logements en Wallonie a continué de progresser au cours de l'année 2018, mais enregistre une forte diminution depuis le début 2019. En raison du décalage de plusieurs mois qui existe entre l'obtention du permis de bâtir et le début des travaux, l'activité du secteur de la construction résidentielle pourrait ralentir à partir du printemps 2019.

LES INVESTISSEMENTS

Selon les données des déclarations à la TVA de Statbel exprimées en valeur, depuis le début de l'année 2018, les investissements des entreprises en Wallonie sont en hausse par rapport à leur montant un an plus tôt, mais leur croissance tend à se réduire en 2019 (+0,6% au deuxième trimestre 2019). Ce sont les investissements dans le secteur secondaire, y compris la construction (+8,0% à un an d'écart) qui ont soutenu la croissance alors que les investissements dans le secteur tertiaire reculaient de -5,4% à un an d'écart. Alors que les investissements dans le secteur tertiaire étaient en forte progression depuis le troisième trimestre 2016, les deux premiers trimestres de 2019 enregistrent des reculs.

LE MARCHÉ DU TRAVAIL

Depuis juillet 2014, le chômage en Wallonie (le nombre de demandeurs d'emploi inoccupés, DEI) s'était inscrit en recul sur un an. Il a cependant enregistré de nouveau une légère hausse en mai et en juin de cette année. Mais, en juillet 2018, une correction de la série est intervenue, augmentant fortement les chiffres de DEI, suite notamment à la réintégration dans les DEI de personnes inscrites à la demande des CPAS (Le Forem, Communiqué de presse, Les chiffres de la demande d'emploi pour juillet 2018). Les chiffres du mois de juillet 2019 sont donc les premiers à permettre à nouveau une comparaison, à un an d'écart. En septembre, le nombre de DEI accuse une diminution de -4,3%. En Belgique, toujours en septembre, le chômage enregistre également une diminution (-3,8%).

En Wallonie, le nombre des demandeurs d'emploi inscrits depuis moins d'un an se réduit à nouveau (-2,8% en septembre). Quant au nombre des demandeurs d'emploi de moins de 25 ans en Wallonie, il poursuit en septembre 2019 un recul entamé depuis le mois de janvier 2014, atteignant sur un an -5,8%.

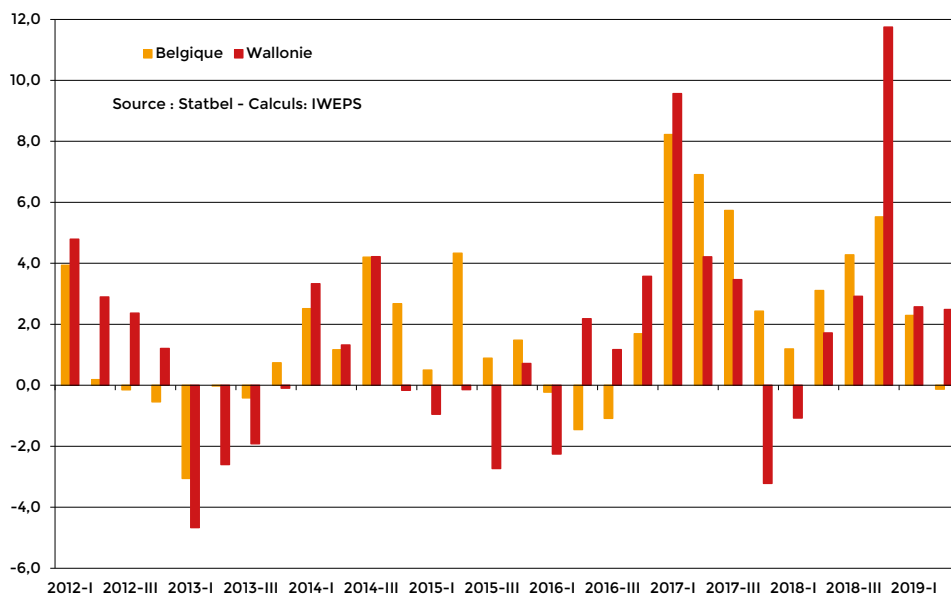
NOUVELLES DONNÉES

- Enquête de conjoncture, BNB septembre 2019 (périodicité mensuelle)
- Enquête de conjoncture auprès des ménages, BNB, septembre 2019 (périodicité mensuelle)
- Chômage, Forem-Onem, septembre 2019 (périodicité mensuelle)
- Commerce extérieur, BNB, juin 2019 (périodicité mensuelle)
- Indices de la production industrielle, Statbel, juillet 2019 (périodicité mensuelle)
- Inflation – Statbel, septembre 2019 (périodicité mensuelle)
- Chiffres d'affaires et investissements des entreprises selon la TVA, Statbel, juin 2019
- Autorisations de bâtir, Statbel, juin 2019 (périodicité mensuelle)

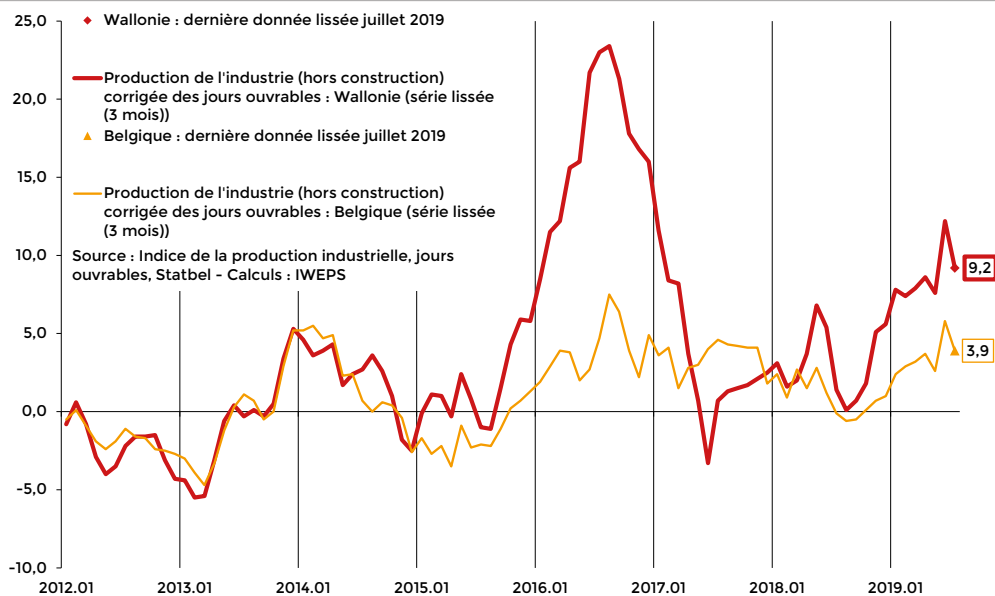
ENTREPRISES

ACTIVITÉS DES ENTREPRISES

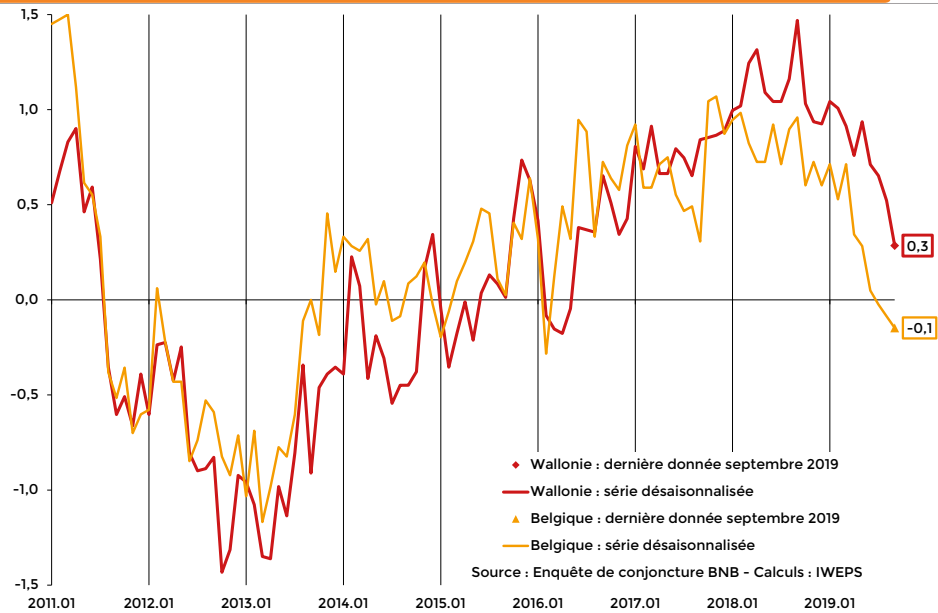
Chiffre d'affaires des entreprises selon la déclaration à la TVA, en valeur, variation à un an d'écart (%) - Wallonie - Belgique



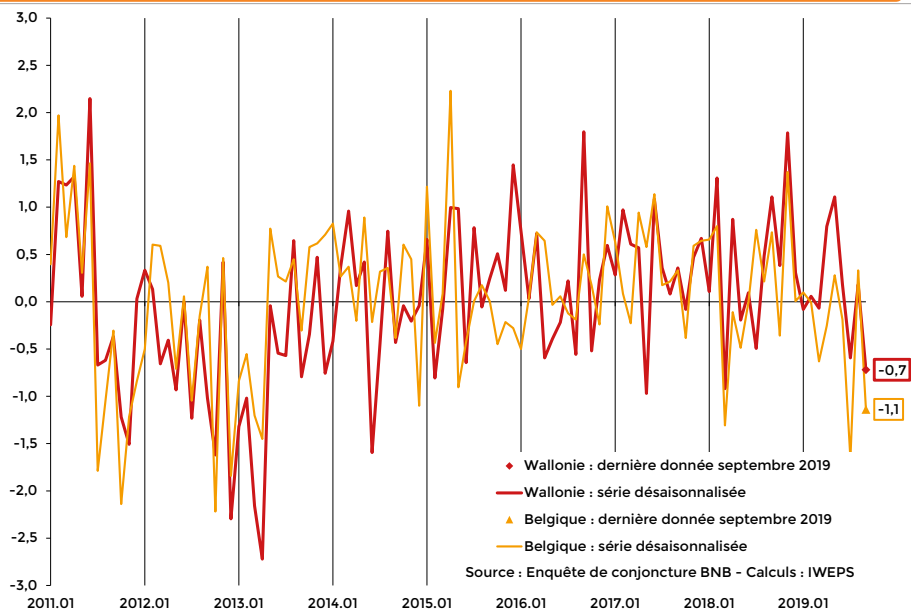
Production industrielle manufacturière, variation à un an d'écart (%) - Wallonie - Belgique



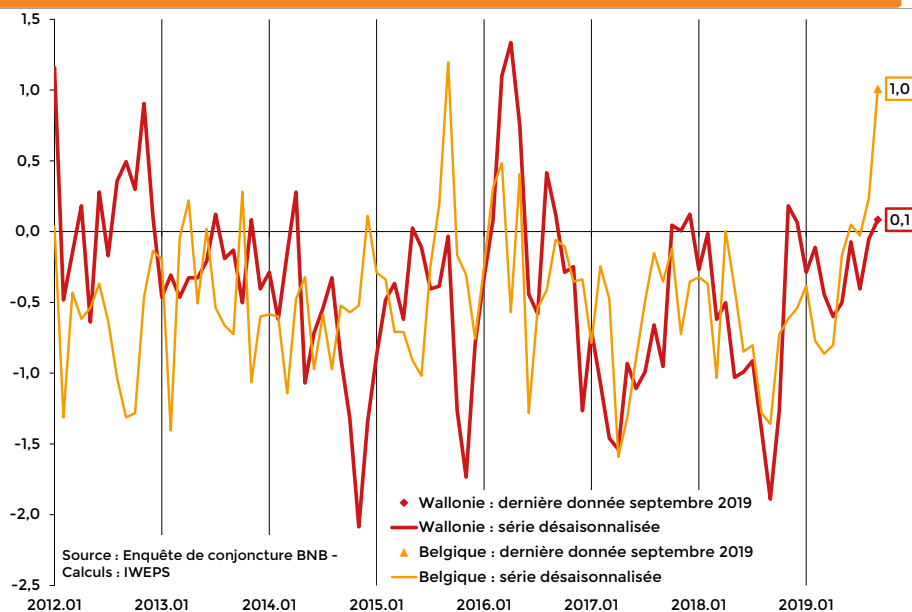
Courbe synthétique dans l'industrie manufacturière, moyenne centrée réduite - Wallonie - Belgique



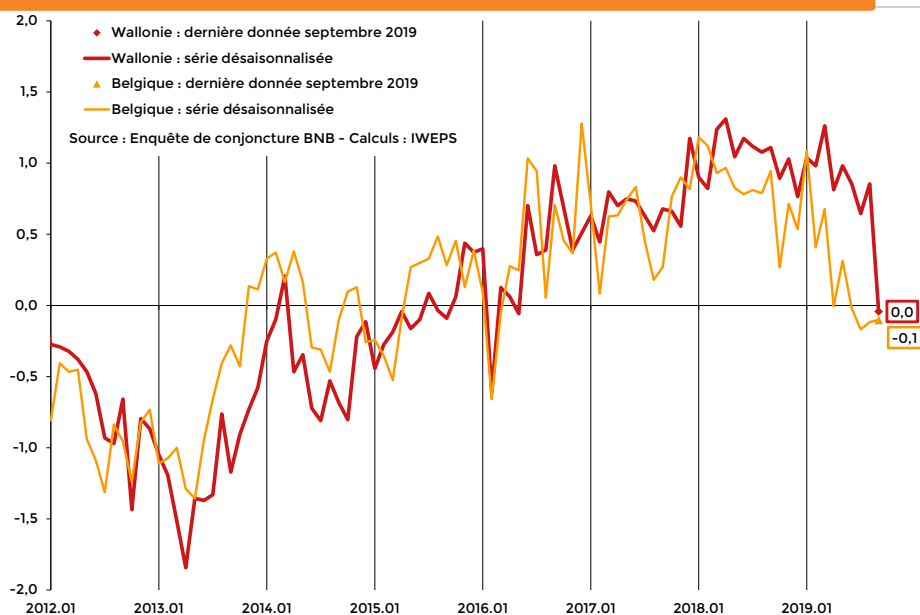
Rythme de production, moyenne centrée réduite - Wallonie - Belgique



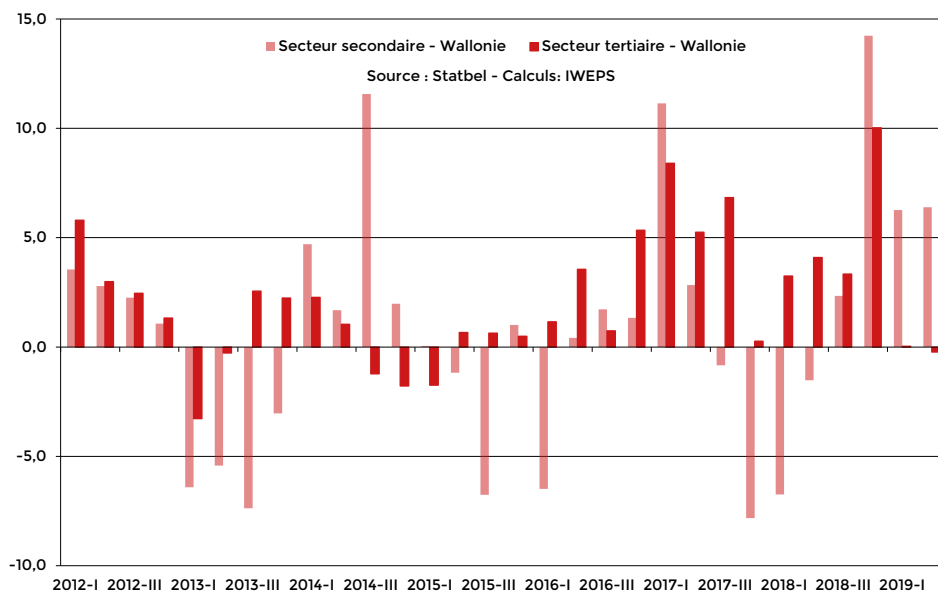
Stocks dans l'industrie manufacturière, moyenne centrée réduite - Wallonie - Belgique



Carnets de commandes totales dans l'industrie manufacturière, moyenne centrée réduite - Wallonie - Belgique



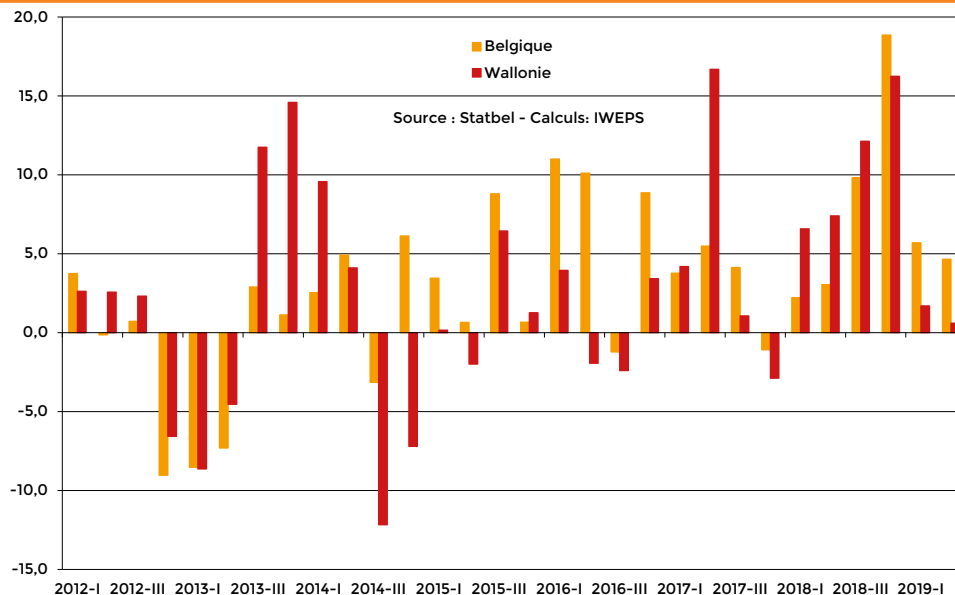
Chiffres d'affaires des entreprises selon la déclaration à la TVA, en valeur, variation à un an d'écart (%) - Secteurs secondaire et tertiaire - Wallonie



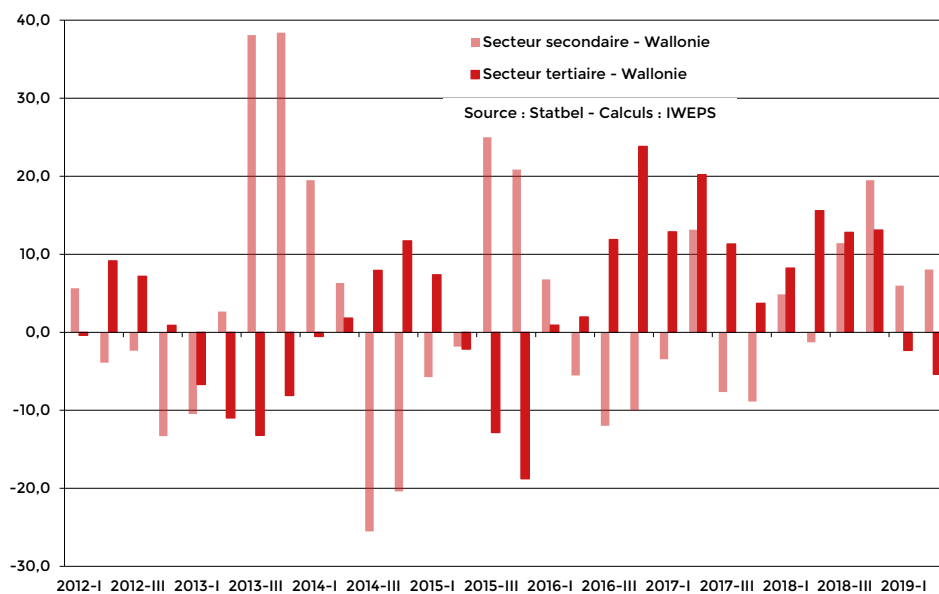
ENTREPRISES

INVESTISSEMENTS DES ENTREPRISES

Investissements selon la déclaration à la TVA, en valeurs, variation à un an d'écart (%) - Wallonie - Belgique



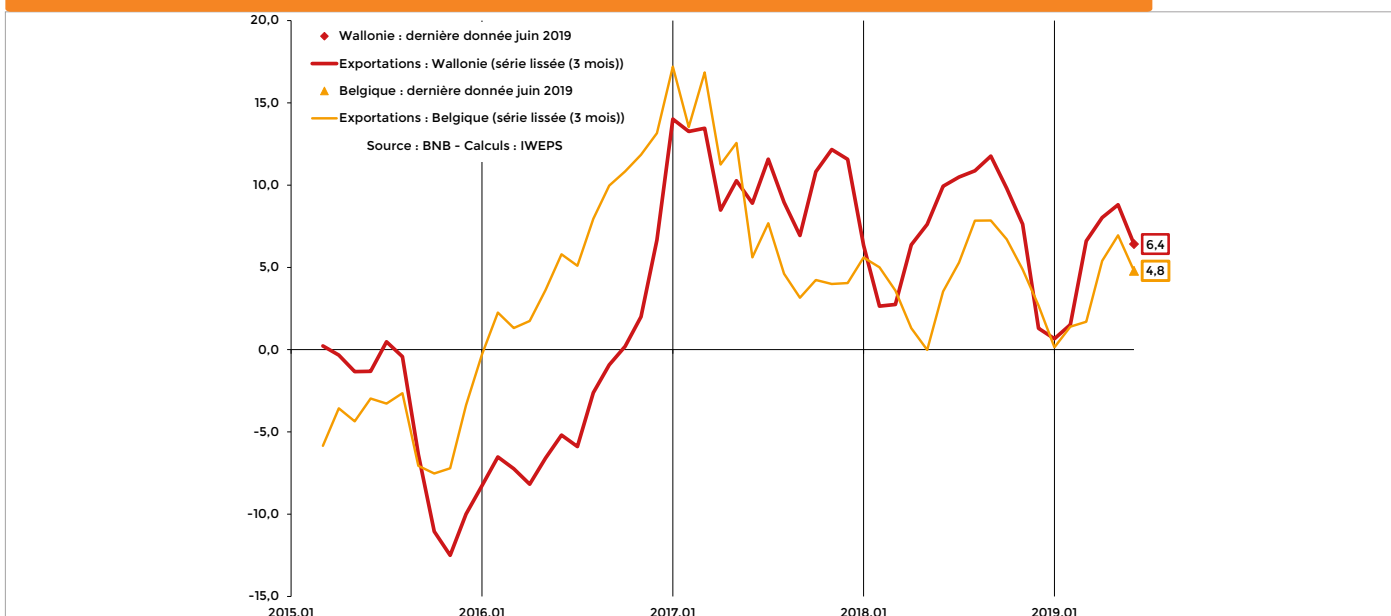
Investissements selon la déclaration à la TVA par secteur, en valeurs, variation à un an d'écart (%) - Wallonie



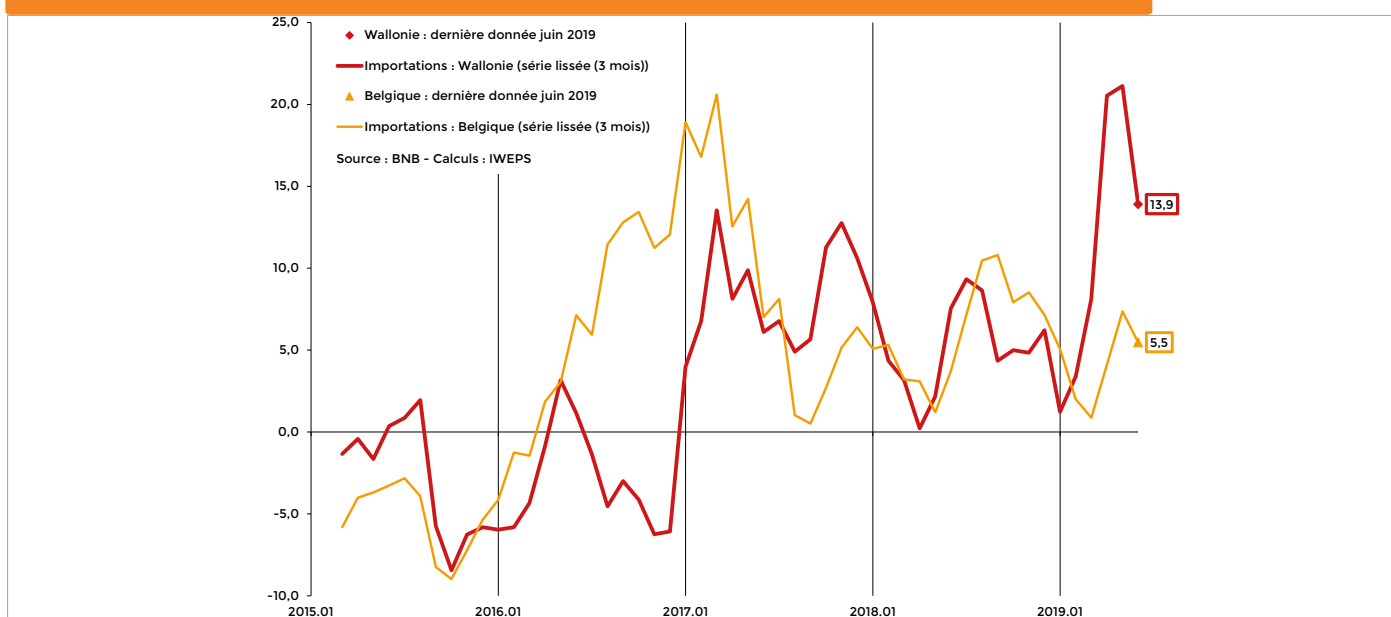
ENTREPRISES

EXPORTATIONS DES ENTREPRISES

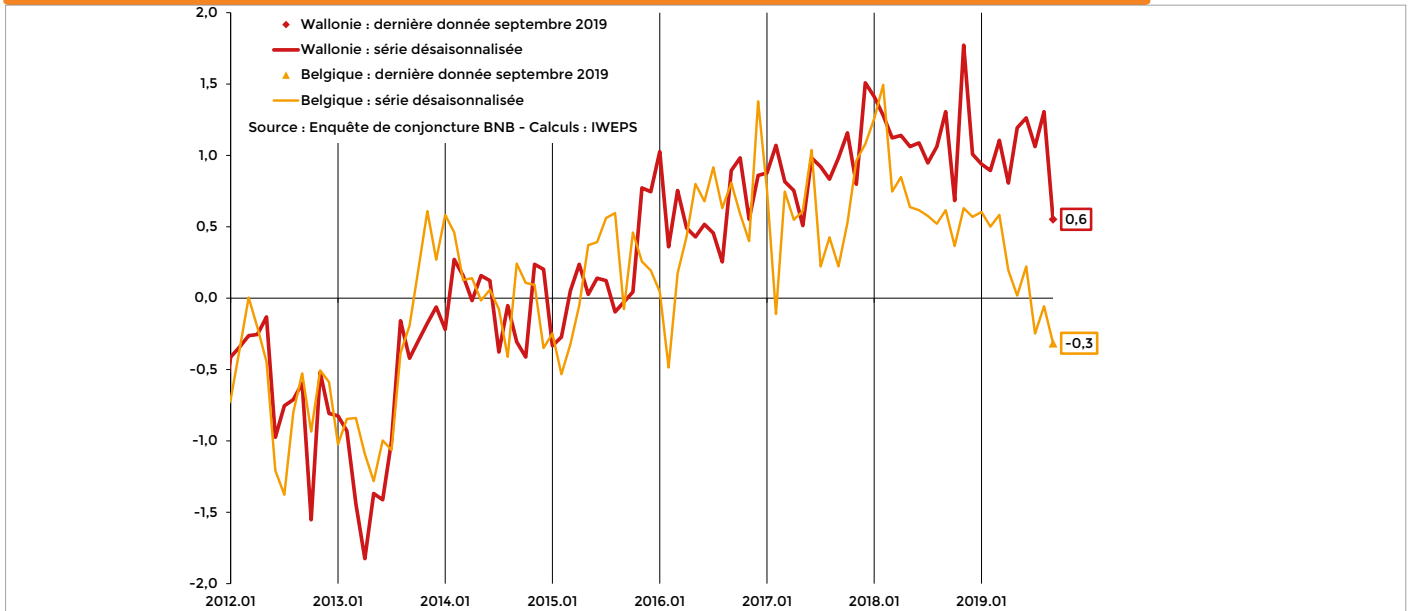
Evolution des exportations de marchandises à un an d'écart (%) - Wallonie- Belgique



Evolution des importations de marchandises à un an d'écart (%) - Wallonie- Belgique



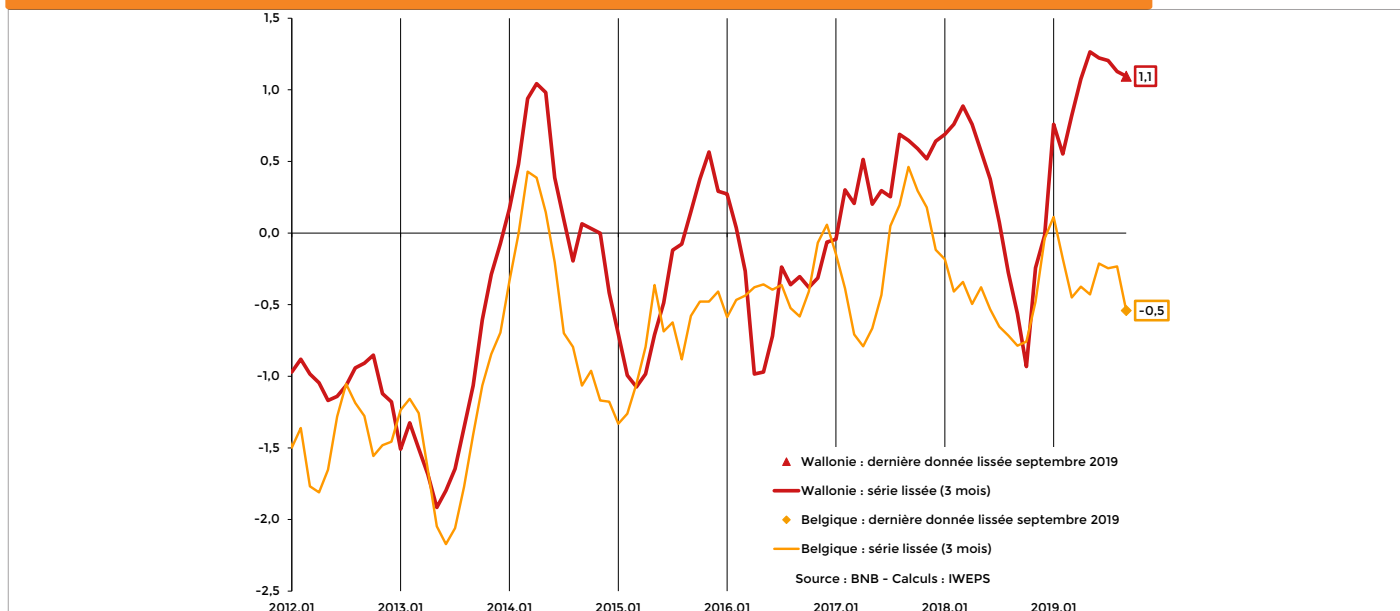
Carnets de commandes à l'exportation dans l'industrie manufacturière, moyenne centrée réduite - Wallonie - Belgique



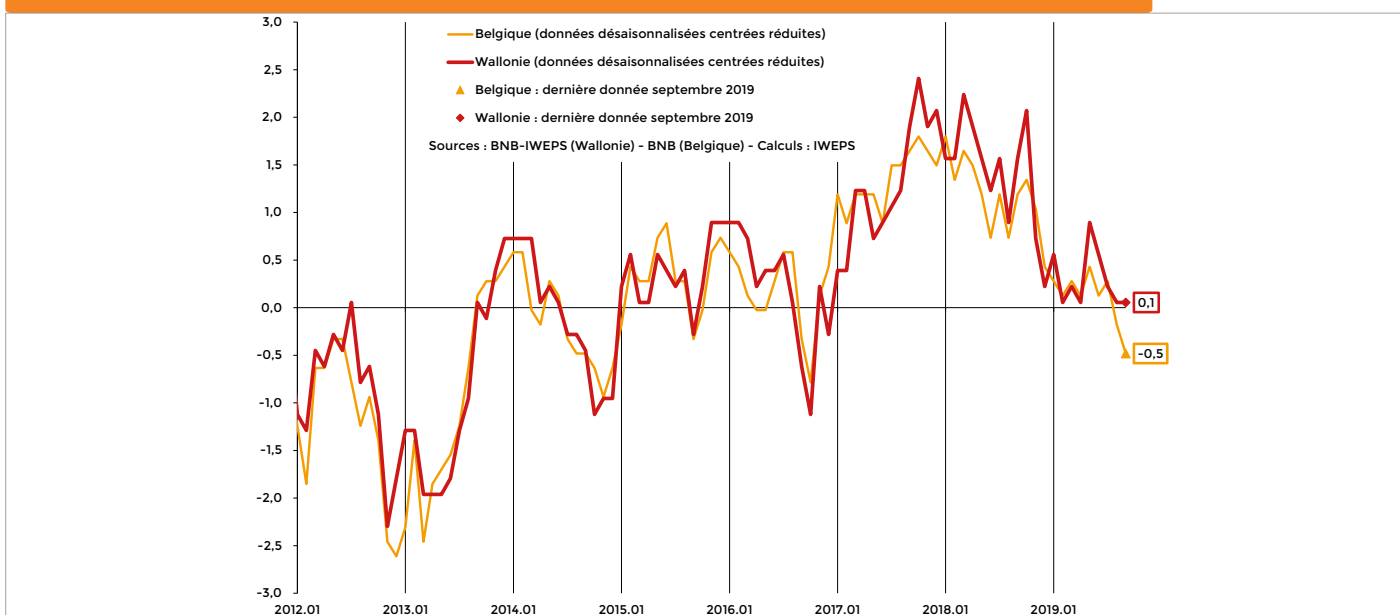
MÉNAGES

CONSOMMATION ET INVESTISSEMENTS

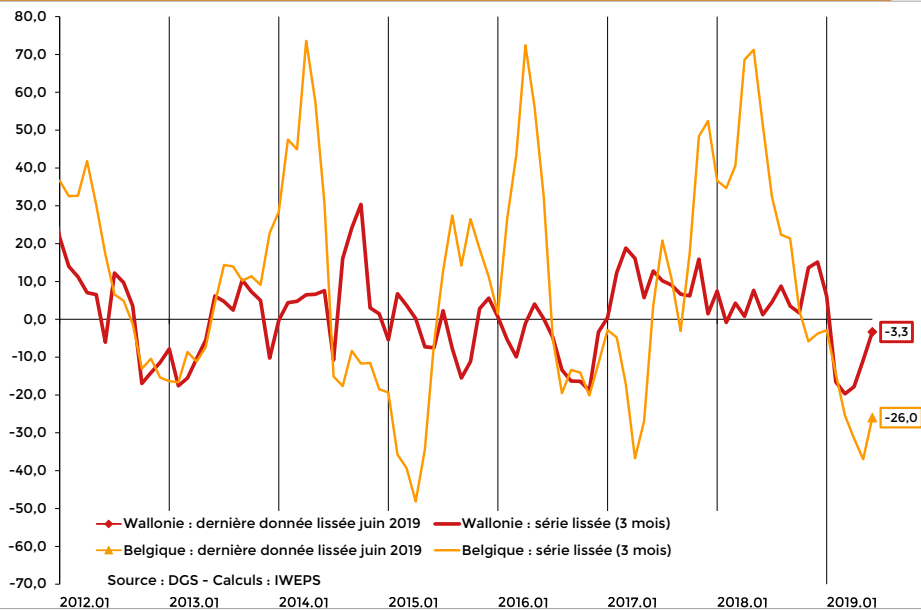
Courbe synthétique dans le commerce, moyenne centrée réduite - Wallonie - Belgique



Indicateur de confiance des ménages, moyenne centrée réduite - Wallonie - Belgique



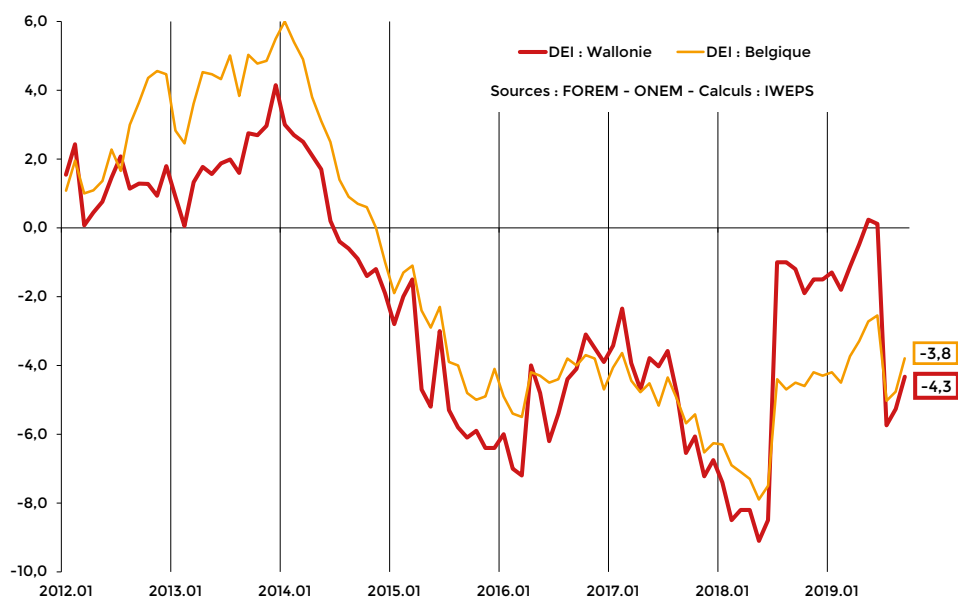
Autorisations de bâtir de logements selon la date de l'octroi, variation à un an d'écart (%) - Wallonie - Belgique



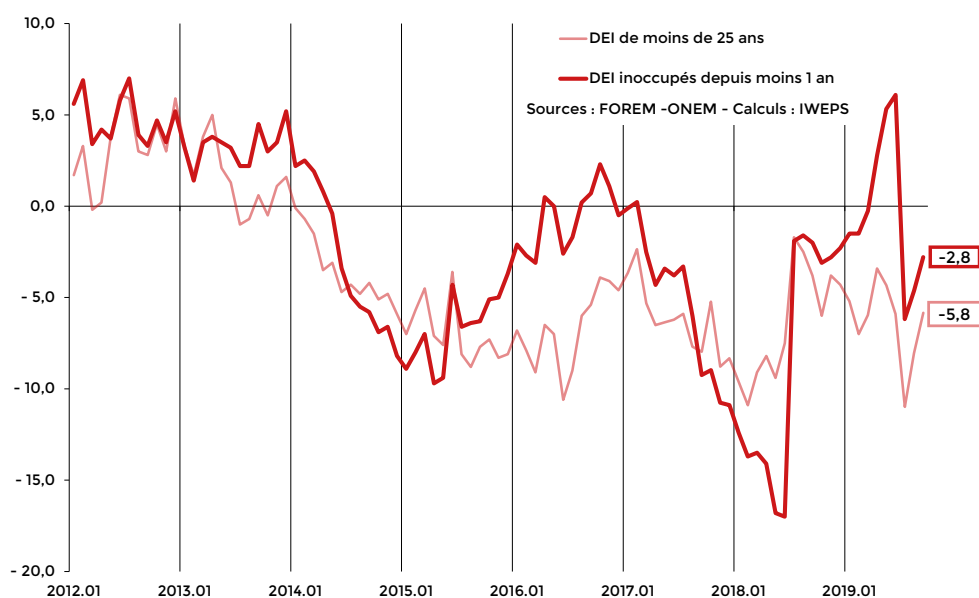
MARCHÉ DU TRAVAIL

CHÔMAGE ET PRÉVISION DE L'EMPLOI

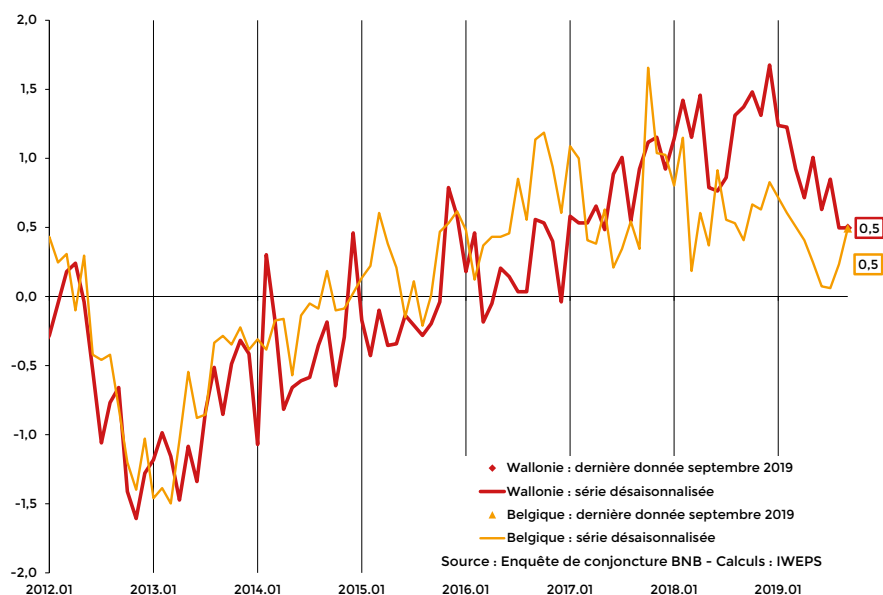
Evolution du chômage à un an d'écart (%) - Wallonie - Belgique



Evolution à un an d'écart des chômeurs de moins de 25 ans et des chômeurs depuis moins d'un an - Wallonie



Prévision de l'emploi au cours des trois prochains mois dans l'industrie manufacturière - Wallonie - Belgique



COLOPHON

Auteurs : **Marc Debuisson** (IWEPS)
Olivier Meunier (IWEPS)

Edition : **Evelyne Istace** (IWEPS)

Éditeur responsable : **Sébastien Brunet**
(Administrateur général, IWEPS)

Création graphique : **Deligraph**
<http://deligraph.com>

Reproduction autorisée, sauf à des fins commerciales,
moyennant mention de la source.

IWEPS

Institut wallon de l'évaluation, de la
prospective et de la statistique

Route de Louvain-La-Neuve, 2
5001 BELGRADE - NAMUR

Tel : 081 46 84 11

Fax : 081 46 84 12

<http://www.iweps.be>

info@iweps.be



L'Institut wallon de l'évaluation, de la prospective et de la statistique (IWEPS) est un institut scientifique public d'aide à la prise de décision à destination des pouvoirs publics. Autorité statistique de la Région wallonne, il fait partie, à ce titre, de l'Institut Interfédéral de Statistique (IIS) et de l'Institut des Comptes Nationaux (ICN). Par sa mission scientifique transversale, il met à la disposition des décideurs wallons, des partenaires de la Wallonie et des citoyens, des informations diverses qui vont des indicateurs statistiques aux études en sciences économiques, sociales, politiques et de l'environnement. Par sa mission de conseil stratégique, il participe activement à la promotion et la mise en œuvre d'une culture de l'évaluation et de la prospective en Wallonie.

Plus d'infos : <https://www.iweps.be>



2019