



Séries statistiques du marché du travail en Wallonie

Janvier 2020

Préambule

Définition et mesure du chômage¹

Pour une présentation sous forme de vidéo, voir : <http://www.iweps.be/video-comment-mesure-t-le-taux-de-chomage-en-wallonie>

Définition

Afin d'assurer une comparabilité dans le temps et dans l'espace (au niveau international) du concept de chômage, le Bureau International du Travail (BIT) a précisé, dans une Résolution de 1982², les critères à prendre en compte dans la définition du chômage.

Les chômeurs au sens du BIT (« actifs inoccupés ») comprennent toutes les personnes ayant atteint l'âge de 15 ans qui, au cours de la période de référence, étaient à la fois :

- « sans travail », c'est-à-dire n'étaient pourvues ni d'un emploi salarié ni d'un emploi non salarié³ ;
- « disponibles pour travailler » dans un emploi salarié ou non salarié durant la période de référence ;
- « à la recherche d'un emploi », c'est-à-dire qui avaient pris des dispositions spécifiques au cours d'une période récente spécifiée pour chercher un emploi salarié ou un emploi non salarié. Ces dispositions spécifiques peuvent inclure : l'inscription à un bureau de placement public ou privé ; la candidature auprès d'employeurs ; les démarches sur les lieux de travail, dans les fermes ou à la porte des usines, sur les marchés ou dans les autres endroits où sont traditionnellement recrutés les travailleurs ; l'insertion ou la réponse à des annonces dans les journaux ; les recherches par relations personnelles ; la recherche de terrain, d'immeubles, de machines ou d'équipement pour créer une entreprise personnelle ; les démarches pour obtenir des ressources financières, des permis et licences, etc.

Mesure

Le concept de chômage étant circonscrit, voyons maintenant les statistiques qui permettent d'en évaluer l'ampleur en Wallonie.

On utilise à l'heure actuelle, à travers le monde, deux sources de données principales pour mesurer le chômage : les données administratives récoltées auprès de l'administration de l'emploi et du travail, d'une part, et des données d'enquête collectées à intervalles réguliers auprès d'échantillons représentatifs de la population (dans les pays de l'Union européenne, il s'agit de l'Enquête sur les forces de travail).

En Belgique, il existe deux sources de données administratives : la statistique des demandeurs d'emploi inscrits (STAT 92) établie par les organismes régionaux de l'emploi : FOREM, VDAB, ACTIRIS, et l'ADG, et la statistique des paiements établie au niveau fédéral par l'ONEM (STAT INFO). De ces deux sources, c'est la STAT 92 qui rend le mieux compte du nombre de chômeurs - au sens du BIT : en effet, la STAT INFO ne comptabilise que les personnes indemnisées, c'est-à-dire une sous-catégorie des chômeurs au sens du BIT. Pour respecter la définition du BIT, il faut également comptabiliser les demandeurs d'emploi, sans travail, disponibles pour travailler et à la recherche d'un emploi qui ne sont pas indemnisés. En Belgique, les statistiques administratives les plus proches des recommandations du BIT sont celles des demandeurs d'emploi inoccupés inscrits⁴ (DEI). En ce qui concerne l'Enquête sur les forces de travail, elle est réalisée par la DG Statistique du SPF Economie, qui publie les résultats trimestriels.

¹ Cet encadré est un extrait d'une publication sur la comparaison des différentes manières de mesurer le chômage : Vander Stricht V. (2016), Working Paper de l'IWEPs, publié dans le rapport sur l'économie wallonne : <http://www.iweps.be/rapport-sur-leconomie-wallonne>.

² Nous ne reprendrons pas ici l'ensemble des critères définis par le BIT. La résolution complète est disponible sur le site du BIT à l'adresse suivante : http://www.ilo.org/wcmsp5/groups/public/---dgreports/---stat/documents/normativeinstrument/wcms_087482.pdf. Nous nous contentons ici d'un résumé, adapté pour la Belgique. Cette synthèse est fortement inspirée de celle que propose la DGStat dans sa note méthodologique de l'Enquête sur les forces de travail, disponible sur son site : http://statbel.fgov.be/fr/binaries/LFS2007_FR_tcm326-59250.pdf.

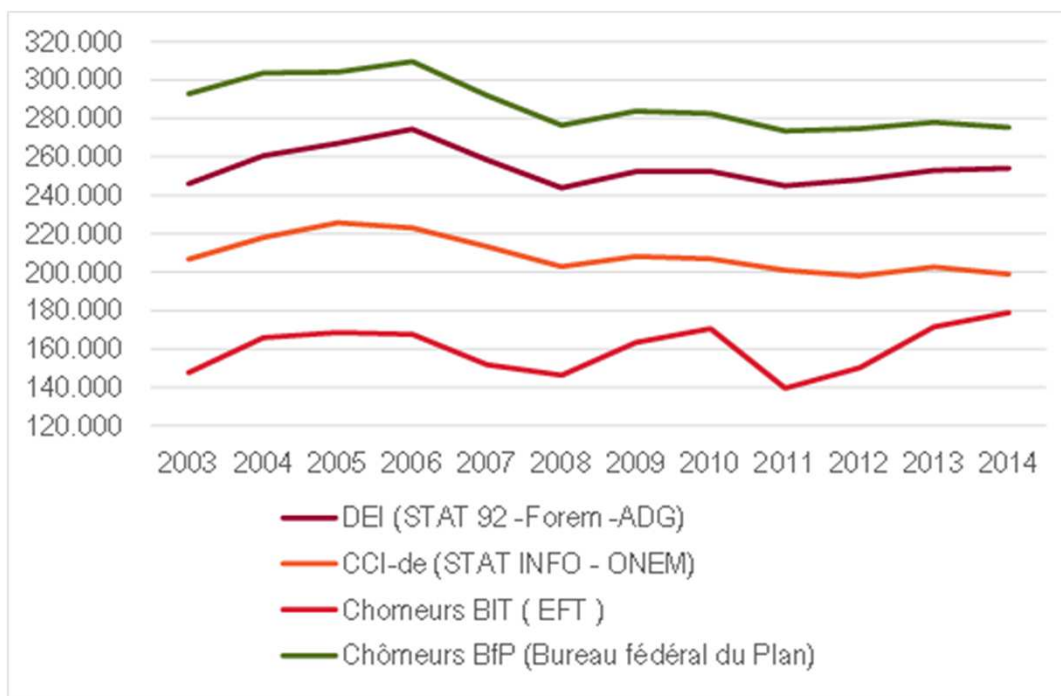
³ Selon la définition du BIT, les salariés sont les personnes qui, durant la période de référence, ont effectué un travail (avec ou sans contrat formel) moyennant un salaire ou un traitement en espèces ou en nature ou les personnes qui, ayant déjà travaillé dans leur emploi actuel, en étaient absentes durant la période de référence (pour cause de vacances, maladie, maternité, conflit social, intempéries ou autre) et avaient un lien formel avec leur emploi. Les apprentis qui ont reçu une rétribution en espèces ou en nature sont considérés comme travailleurs salariés. Les non-salariés sont les personnes qui, durant la période de référence, ont effectué un travail en vue d'un bénéfice ou d'un gain familial, en espèces ou en nature (les aidants familiaux non rémunérés sont considérés comme travailleurs non-salariés) ou les personnes qui, durant la semaine de référence, avaient une entreprise (industrielle, commerciale, agricole ou de services), mais n'étaient temporairement pas au travail pour toute raison spécifique.

⁴ "CCI de" + autres demandeurs d'emploi inoccupés inscrits obligatoires + demandeurs d'emploi inoccupés inscrits librement.

Selon la source de données utilisée, le nombre de chômeurs diffère.

Ainsi en 2014, en moyenne annuelle, la Wallonie comptait 254 000 chômeurs selon le Forem et l'ADG (ce sont les chiffres de la partie t1 de cette publication), 199 000 selon l'ONEM et 179 000 selon la DG Statistique (ce sont les chiffres utilisés pour le calcul des taux de la partie t2p5 et t2p6 de cette publication). Le nombre de chômeurs diffère en niveau mais également en évolution comme l'indique le graphique 1.

Graphique 1 Evolution du chômage en Wallonie en nombre de personnes selon 4 sources de données



« Sous-produits » de l'inscription, les données administratives ont l'avantage d'être rapidement disponibles et de permettre l'analyse des caractéristiques du chômage (caractéristiques régionales ou individuelles des chômeurs, par exemple). Elles présentent cependant des inconvénients par rapport aux données d'enquête. D'un côté, elles ignorent le chômage de personnes qui ne se déclarent pas au chômage parce que, cherchant un travail mais ne remplissant pas les conditions d'ouverture des droits à une indemnisation, elles ne voient pas l'intérêt de s'inscrire (c'est le cas, par exemple, des personnes désirant reprendre un emploi après avoir élevé leurs enfants). D'un autre côté, elles comptabilisent des individus qui sont dans la situation inverse, c'est-à-dire qui ne cherchent pas activement de travail, travaillent éventuellement en noir, mais voient un avantage financier (indemnisation ou seulement couverture sociale) à s'inscrire au chômage.⁵

⁵ Auer P., Maier F., Mosley H. (1988) - La mesure du chômage, in Chroniques internationales du marché du travail et des politiques d'emploi 1986-1989, Paris, La Documentation Française.

Par ailleurs, le chômage administratif est fortement influencé par la réglementation. Pour mener des analyses temporelles sur une base homogène, il est donc parfois nécessaire de procéder à des corrections pour neutraliser les effets de ces modifications (par exemple, dans le cas du concept « Bureau Fédéral du Plan », en laissant quand même les âgés non demandeurs d'emplois parmi les chômeurs malgré la dispense de recherche qui a été renforcée durant une certaine période).

L'Enquête sur les forces de travail permet de se conformer au mieux aux critères du BIT (puisque'on pose directement les questions : avez-vous un emploi ? Si non, en cherchez-vous un ? Si oui, êtes-vous disponible pour travailler?). Elle est utilisée par les organismes internationaux pour le calcul de taux de chômage comparables entre pays.

Dans la mesure où il s'agit d'une enquête, elle comporte également des inconvénients : éventuelles erreurs d'échantillonnage, réponses entachées de subjectivité. En outre, les réponses aux questions posées sont données dans le cadre d'une période de référence or, la longueur de cette période peut influencer la réponse. Le seul fait de diminuer (ou d'augmenter) cette période a pour conséquence de diminuer ou d'augmenter le nombre de chômeurs obtenu.

Le principal avantage de cette méthode est de fournir des résultats comparables au niveau international puisque la même enquête a lieu dans tous les pays de l'Union européenne depuis 1983 (et des enquêtes similaires ont lieu dans la plupart des autres pays de l'OCDE) ; elle permet aussi d'éliminer en très grande partie les effets de modifications de la réglementation du chômage.

Pour résumer, si on considère la définition du Bureau international du Travail (BIT) qui désigne comme « **chômeurs** » les personnes ayant dépassé un âge spécifié qui, au cours d'une période de référence, étaient :

- a) sans travail,
- b) disponibles pour travailler;
- c) à la recherche d'un travail,

les critères remplis selon les trois modes de calcul sont les suivants :

. Chômeurs BIT calculés sur la base de l'Enquête sur les forces de travail

- définition du BIT (a, b et c)

. Demandeurs d'emploi inoccupés inscrits (DEI)

- définition du BIT (a, b et c)
- d) inscrits au Forem, Adg, Actiris ou Vdab

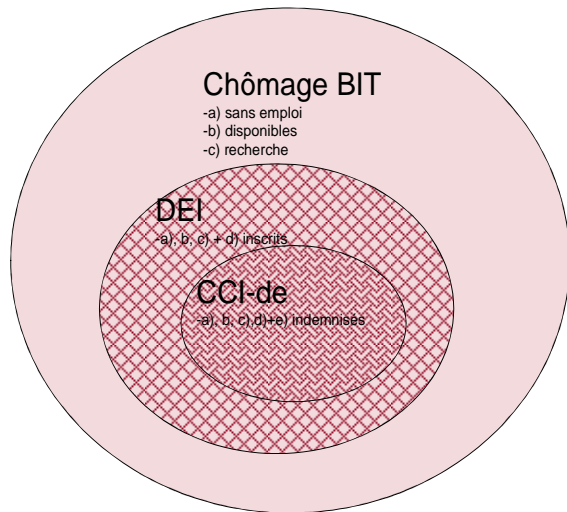
. Chômeurs complets indemnisés demandeurs d'emploi (CCI-de)

- définition du BIT (a, b et c)
- d) inscrits au Forem, Adg, Actiris ou Vdab
- e) indemnisés par l'ONEM

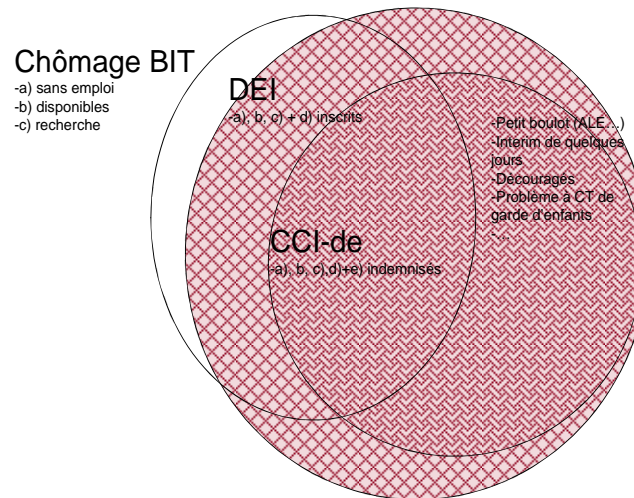
Logiquement, comme des critères supplémentaires sont imposés, le nombre de DEI et le nombre de CCI-de devraient être inférieur au nombre de chômeurs issus de l'Enquête sur les forces de travail (comme illustré dans la partie 1 du schéma 1). Or, en réalité, les différents ordres de grandeur ressemblent plutôt à la partie 2 du schéma 1.

Schéma 1. Les différentes mesures de chômage

Mesures du chômage BIT en théorie



Mesures du chômage BIT en pratique

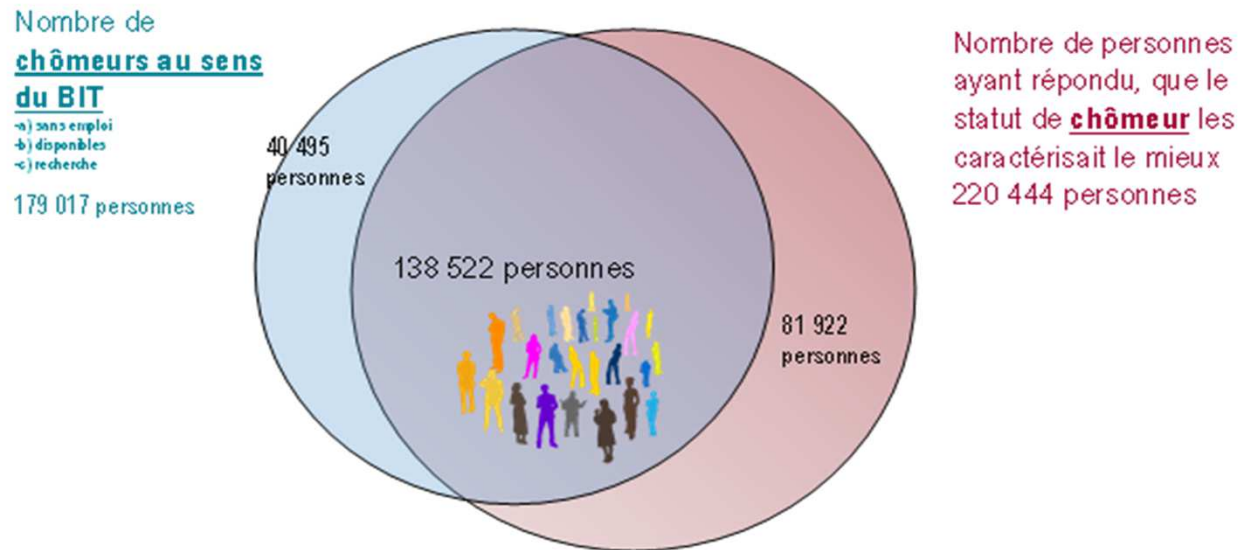


L'explication réside dans l'interprétation des critères. Dans l'Enquête sur les forces de travail, une personne ayant travaillé une heure durant la semaine de référence est classée dans l'emploi. Dans les données administratives du chômage, on recense des personnes qui travaillent quelques heures par mois (en ALE, comme indépendant à titre complémentaire, etc.). De plus, l'enquête⁶ précise qu'il faut être disponible pour travailler dans les deux semaines. La réglementation du chômage (AR du 25.11.1991) prévoit également que la personne doit être disponible, mais sans préciser de délai. Enfin, le critère de recherche d'un emploi est pris en compte dans les trois façons de mesurer le chômage, mais probablement pas de la même manière. Dans l'enquête, la personne doit avoir répondu qu'elle cherche un emploi et lister les actions entreprises durant le mois de référence (la seule inscription au Forem n'est pas prise en compte comme méthode de recherche). Au niveau administratif, la réglementation est claire sur l'obligation de rechercher activement un emploi. Cependant, en pratique, ce critère est probablement interprété de diverses manières.

En recourant au statut subjectif que s'attribue elle-même la personne interrogée dans l'Enquête sur les forces de travail, il est possible d'éclairer en partie la différence avec les mesures administratives, comme le montre le schéma 2.

⁶ Voir questionnaire http://statbel.fgov.be/fr/binaries/FR_EFT_questionnaire%20individuel_2013_A4_tcm326-58887.pdf.

Schéma 2. Statut de chômeur dans l'Enquête sur les forces de travail par le croisement des critères du BIT ou selon le jugement de l'interrogé - Wallonie, 2014



En 2014, 179 000 personnes étaient classées dans la catégorie de chômeur en combinant les réponses aux questions relatives aux critères du BIT (sans emploi, disponible, à la recherche d'emploi) tandis qu'à la question relative à leur statut 220 400 ont répondu qu'elles étaient chômeuses, chiffre beaucoup plus proche du nombre de chômeurs calculé sur la base des données administratives. Comment expliquer la différence entre ces deux chiffres ? D'une part, 40 500 personnes sont classées comme chômeuses au sens du BIT alors qu'elles ne déclarent pas le statut de chômeur comme les caractérisant le mieux, ce sont principalement des étudiants ou des personnes au foyer. D'autre part, près de 82 000 se sont déclarées chômeuses mais ne le sont pas au sens du BIT. 6 000 sont classées parmi les personnes ayant un emploi (en effet la définition de l'emploi du BIT comprend de petits emplois tel que le travail en ALE qui, exercé pour un petit nombre d'heures, permet de conserver le statut administratif de chômeur) et 76 000 sont classées parmi les inactifs (parce qu'elles ne répondent pas soit aux critères relatifs à la disponibilité soit aux critères relatifs à la recherche d'emploi).

TABLE DES MATIERES

I. Données mensuelles du chômage

1.	Graphique - Taux de croissance du nombre de DEI à un an d'écart	-----	1
2.	Graphique - Taux de chômage et moyenne mobile	-----	2
3.	Taux de chômage :	-----	3
	(1) Répartition géographique	-----	4
	(2) Evolution à un an et moyennes annuelles	-----	5
	(3) Ventilation par direction subrégionale et type d'études faites	-----	6
4.	DEI par la Wallonie et le Royaume	-----	7
5.	DEI et Jeunes travailleurs en stage d'attente pour la Wallonie	-----	8
6.	DEI par arrondissement	-----	9
	(1) provinces de Brabant wallon et de Namur	-----	10
	(2) province du Hainaut	-----	11
	(3) province de Liège	-----	12
	(4) province de Luxembourg	-----	13
7.	DEI par direction subrégionale	-----	14
8.	DEI par sexe	-----	15
9.	DEI par durée d'inoccupation	-----	16
	Graphique -Variations annuelles des DEI par durée d'inoccupation	-----	17
10.	DEI par âge	-----	18
	Graphique - Variations annuelles des DEI par âge	-----	19
11.	DEI par type d'études faites	-----	20
12.	DEI par branche d'activité d'origine	-----	21
	(1) Industrie	-----	22
	(2) Services	-----	23

II. Données annuelles et trimestrielles du marché du travail

1.	Evolution de l'emploi par secteur et statut - ICN	-----	1
	Graphique d'évolution, indice 2003=100	-----	2
2.	Evolution de l'emploi par secteur et région - ICN	-----	3
3.	Evolution de l'emploi par secteur - ONSS	-----	4
	Graphique d'évolution, indice 1995=100	-----	5
4.	Evolution de l'emploi indépendant par secteur - INASTI	-----	6
	Graphique d'évolution, indice 1995=100	-----	7
5.	Taux de base annuels par région calculés sur base de l'enquête sur les forces de travail	-----	8
6.	Taux de base annuels par âge pour la Wallonie calculés sur base de l'EFT	-----	9
	Schéma - Structure d'activité de la population totale	-----	10
	Schéma - Structure d'activité de la population masculine	-----	11
	Schéma - Structure d'activité de la population féminine	-----	12
	Schéma - Part des femmes	-----	13
7.	Taux de base trimestriels calculés sur base de l'enquête sur les forces de travail	-----	14

III. Bénéficiaires du revenu d'intégration (RIS)

1.	Evolution du nombre annuel de bénéficiaires du RIS par région et province	-----	1
2.	Evolution du nombre annuel d'étudiants bénéficiaires du RIS par région et province	-----	2

I. Données mensuelles du chômage

Rupture de série en 2006

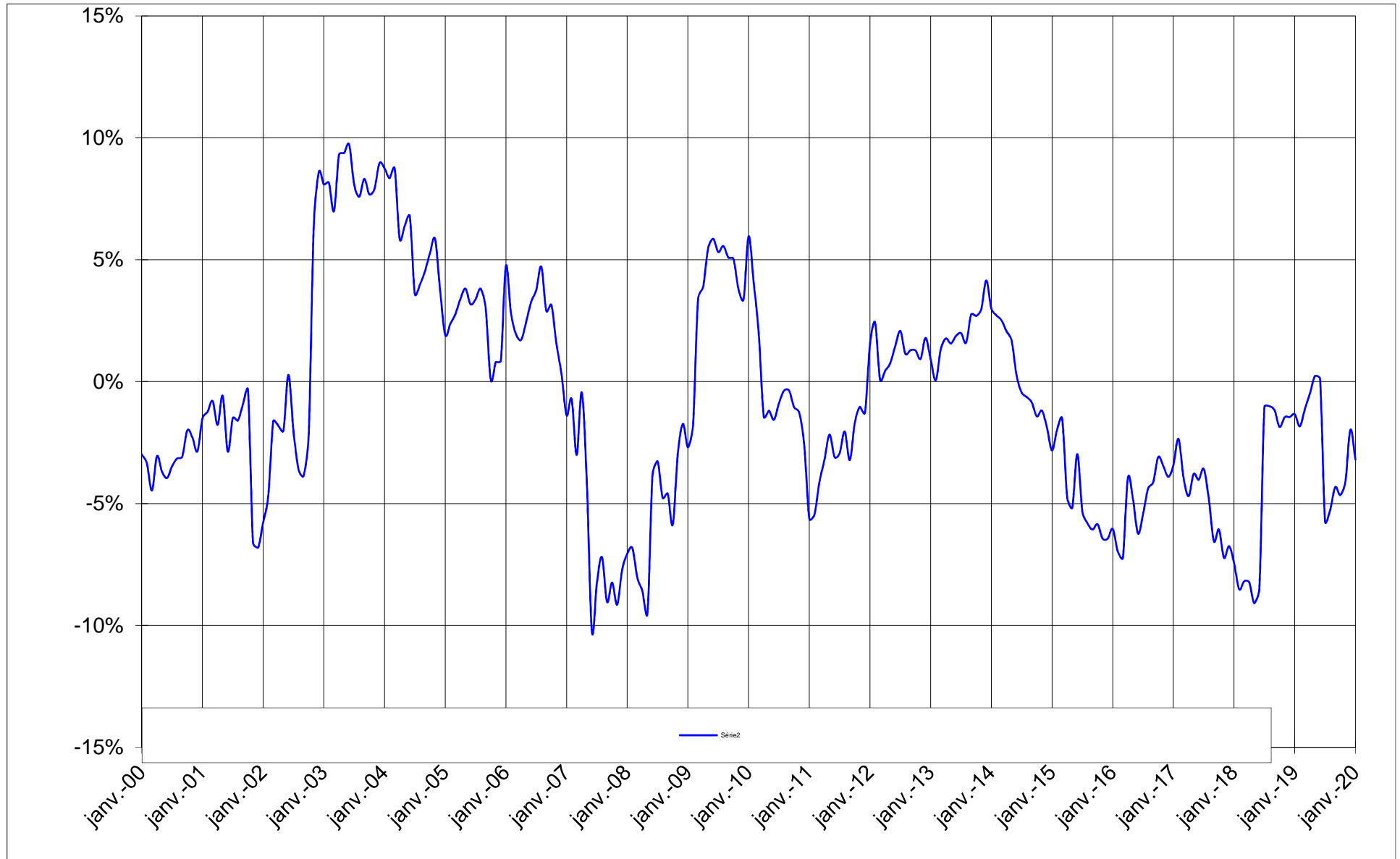
Suite à la suppression du contrôle du pointage communal le 15 décembre 2005, les statistiques du chômage connaissent une rupture marquée à partir de janvier 2006. La mise en œuvre progressive de la nouvelle méthodologie va impliquer des difficultés dans l'analyse des évolutions à un an mais également à un mois d'écart. Nous invitons le lecteur à interpréter avec la plus grande prudence les taux de croissance à un an d'écart publiés dans cette brochure pour 2006.

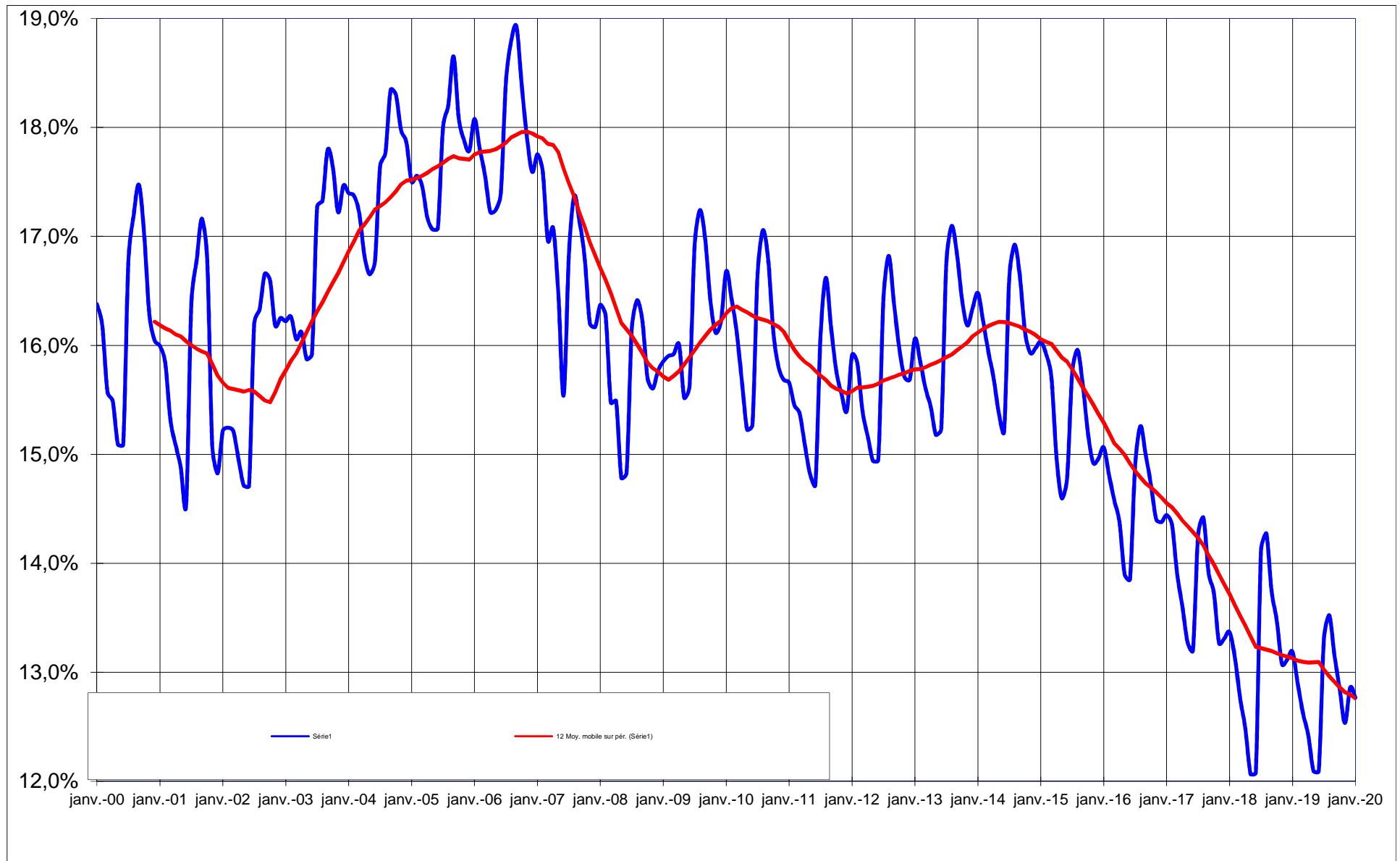
Avant 2006, les bureaux de pointage établissaient des listings de pointage sur la base de la présence ou non des chômeurs au contrôle communal. Ces listings de pointage permettaient aux organismes de placement régionaux d'actualiser leur base de données et d'établir des statistiques mensuelles du chômage.

Depuis 2006, une nouvelle procédure a été établie en concertation avec les différents organismes régionaux et le fédéral pour utiliser comme nouvelle source d'information les flux électroniques provenant du réseau des institutions de la sécurité sociale de la Banque Carrefour.

Contrairement au passé, le Forem, Vdab et Orbem sont également informés des très courtes périodes de travail. Cette source permettra donc un meilleur suivi du nombre de demandeurs d'emploi sortis du chômage pour des raisons d'emploi. Les adaptations et améliorations qui seront apportées progressivement devront également permettre dans les mois à venir d'accroître la fiabilité et la précision de ces statistiques.

1. Taux de croissance à un an d'écart





Taux de chômage (1)

	Taux de chômage			DEI		
	ianv-20	ianv-19	variation en pp	ianv-20	ianv-19	variation en %
WALLONIE	12,8	13,2	-0,4	202 801	209 497	-3,2
Prv Brabant wallon	9,3	9,7	-0,4	16 892	17 631	-4,2
Prv Hainaut	14,4	14,9	-0,4	81 920	84 468	-3,0
Arr Ath	9,4	9,7	-0,3	5 468	5 664	-3,5
Arr Charleroi	17,8	18,5	-0,7	28 863	29 992	-3,8
Arr Mons	15,7	16,6	-0,9	16 769	17 746	-5,5
Arr Soignies	12,1	12,4	-0,4	5 504	5 669	-2,9
Arr Thuin	12,3	12,8	-0,5	4 918	5 118	-3,9
Arr Tournai-Mouscron	10,7	11,2	-0,5	10 340	10 820	-4,4
Arr La Louvière	17,1	16,1	1,0	10 058	9 459	6,3
Prv Liège	13,7	14,3	-0,6	66 991	69 799	-4,0
Arr Huy	11,5	11,6	-0,1	6 058	6 108	-0,8
Arr Liège	16,4	17,1	-0,7	43 817	45 753	-4,2
Arr Verviers	10,8	11,3	-0,6	13 926	14 644	-4,9
Arr Waremme	8,4	8,7	-0,3	3 190	3 294	-3,2
Prv Luxembourg	8,8	9,0	-0,2	11 236	11 480	-2,1
Arr Arlon	8,8	9,1	-0,3	2 475	2 548	-2,9
Arr Bastogne	8,5	8,6	-0,1	1 924	1 948	-1,2
Arr Janche-en-Famenne	10,1	10,0	0,1	2 570	2 555	0,6
Arr Neufchâteau	8,3	8,6	-0,3	2 369	2 467	-4,0
Arr Virton	8,1	8,4	-0,3	1 898	1 962	-3,3
Prv Namur	11,6	11,7	-0,2	25 762	26 119	-1,4
Arr Dinant	11,4	11,4	0,0	5 678	5 682	-0,1
Arr Namur	11,5	11,6	-0,2	16 442	16 665	-1,3
Arr Philippeville	12,3	12,7	-0,4	3 642	3 772	-3,4
Wallonie*	12,8	13,2	-0,4	202 801	209 497	-3,2
Flandre	6,0	6,3	-0,3	184 003	192 445	-4,4
Bruxelles-Capitale	15,6	15,8	-0,3	88 485	89 960	-1,6
ROYAUME	9,1	9,4	-0,3	475 289	491 902	-3,4

Sur base des données de l'Iweps, taux tel que publiées par le Forem	Taux de chômage			DEI		
	ianv-20	ianv-19	variation en pp	ianv-20	ianv-19	variation en %
Ville de Charleroi	21,7	22,4	-0,7	17 158	17 744	-3,3
Ville de Mons	17,1	17,7	-0,6	6 747	6 997	-3,6
Ville de Liège	23,1	24,3	-1,1	19 531	20 465	-4,6
Ville de Namur	15,3	15,3	0,0	7 335	7 343	-0,1

Le taux wallon est désormais calculé sur la même base au niveau régional et fédéral (à savoir la population active 2014 calculée par le Steunpunt werk) et est complètement comparable avec le taux flamand. Par contre, depuis le changement intervenu en 2012 dans le calcul de la population active bruxelloise et belge, la comparaison avec ces entités est devenue provisoirement difficile. La population active bruxelloise est calculée en répartissant l'emploi national publié par l'ICN par région sur la base de l'enquête sur les forces de travail. Pour rappel, les populations actives wallonne et flamande sont celles calculées par le Steunpunt werk. La population active belge est calculée en sommant la population active des trois régions.

* Ces taux correspondent exactement à ceux publiés par l'ONEM.

Sources : ONEM / DEIN01 et Steunpunt WSE / Population active - Calculs : IWEPS

Taux de chômage (2)

3.a. Taux de chômage						
MOYENNES ANNUELLES						
Période	Wallonie			Royaume		
	Hommes	Femmes	Total	Hommes	Femmes	Total
2012	14,8%	16,8%	15,7%	10,6%	11,5%	11,1%
2013	15,4%	16,8%	16,1%	11,3%	11,7%	11,5%
2014	15,7%	16,5%	16,1%	11,5%	11,8%	11,7%
2015	15,1%	15,6%	15,3%	11,2%	11,3%	11,3%
2016	14,4%	14,8%	14,6%	10,7%	10,9%	10,8%
2017	13,8%	14,1%	13,9%	10,2%	10,3%	10,2%
2018	12,9%	13,4%	13,1%	9,4%	9,6%	9,5%
2019	12,6%	13,0%	12,8%	9,1%	9,1%	9,1%
SERIES BRUTES						
2019.01	13,2%	13,2%	13,2%	9,5%	9,4%	9,4%
2019.02	12,9%	12,9%	12,9%	9,3%	9,2%	9,3%
2019.03	12,6%	12,7%	12,6%	9,1%	9,0%	9,1%
2019.04	12,4%	12,4%	12,4%	9,0%	8,8%	8,9%
2019.05	12,1%	12,1%	12,1%	8,7%	8,6%	8,7%
2019.06	11,9%	12,3%	12,1%	8,6%	8,7%	8,7%
2019.07	12,8%	13,9%	13,3%	9,3%	9,7%	9,5%
2019.08	12,9%	14,2%	13,5%	9,4%	9,9%	9,6%
2019.09	12,9%	13,5%	13,2%	9,3%	9,5%	9,4%
2019.10	12,7%	13,0%	12,8%	9,1%	9,2%	9,1%
2019.11	12,4%	12,6%	12,5%	8,9%	8,9%	8,9%
2019.12	12,9%	12,8%	12,9%	9,1%	8,9%	9,0%
2020.01	12,9%	12,7%	12,8%	9,2%	9,0%	9,1%

Le taux de chômage rend compte de la proportion des personnes qui, dans la population active, sont sans emploi, à la recherche d'un emploi et disponibles pour occuper un emploi (D.E.I.). Il mesure le déséquilibre entre l'offre et la demande de travail. Il est calculé en divisant le nombre de DEI par la population active en moyenne annuelle. Celle-ci est estimée par le Steunpunt werk, sur la base d'une méthodologie Steunpunt werk-IWEPS pour la Wallonie. Pour le Royaume, nous avons utilisé l'estimation provisoire de l'Onem afin de garantir la cohérence avec les taux publiés au niveau fédéral. A partir de 2016, la population active utilisée est celle de 2016 (faute de données plus récentes)

Sources : ONEM / DEIN01 et Steunpunt WSE / Population active - Calculs : IWEPS

Taux de chômage (3)

3.b. Taux de chômage (31 janvier 2020)			
VENTILATION PAR DIRECTION SUBREGIONALE			
Direction subrégionale	Hommes	Femmes	Total
Arlon	8,8%	8,7%	8,8%
Charleroi	16,3%	16,2%	16,3%
Huy	10,3%	10,1%	10,2%
La Louvière	14,3%	14,4%	14,3%
Liège	16,2%	16,2%	16,2%
Mons	16,0%	15,4%	15,7%
Mouscron	10,9%	11,3%	11,1%
Namur	11,7%	11,2%	11,5%
Nivelles	9,1%	9,5%	9,3%
Saint-Vith	6,6%	7,0%	6,8%
Toumai	10,8%	9,5%	10,2%
Verviers	12,0%	12,4%	12,2%
WALLONIE	12,9%	12,7%	12,8%
VENTILATION PAR TYPE D'ETUDES FAITES			
Prijanre	31,0%	33,5%	32,0%
Secondaire	13,0%	14,7%	13,8%
Supérieur	5,1%	5,6%	5,4%
Autres	nd	nd	nd
TOTAL	12,9%	12,7%	12,8%

Sources : Le Forem / Statistiques locales / Indicateurs et taux de demande d'emploi et ONEM / DEIN10 - Calculs : IWEPS

Estimations de l'IWEPS sur la base des données de population active du Steunpunt werk moyenne 2016.

4. Demandeurs d'emploi inoccupés (DEI)				
Wallonie et Royaume - Série brute (unités et variations à un an)				
MOYENNES ANNUELLES				
Période	DEI Wallonie		DEI Royaume	
2010	252 560	0,1	567 192	2,3
2011	244 959	-3,0	546 473	-3,7
2012	248 077	1,3	560 367	2,5
2013	252 972	2,0	584 302	4,3
2014	254 089	0,4	597 774	2,3
2015	242 387	-4,6	578 526	-3,2
2016	230 294	-5,0	552 893	-4,4
2017	219 321	-4,8	525 389	-5,0
2018	208 757	-4,8	494 986	-5,8
2019	203 247	-2,6	476 145	-3,8
SERIES BRUTES - Variations annuelles				
2019.01	209 497	-1,3	491 902	-4,2
2019.02	204 845	-1,8	482 982	-4,5
2019.03	200 511	-1,1	473 826	-3,7
2019.04	197 323	-0,5	464 599	-3,3
2019.05	192 098	0,2	451 730	-2,7
2019.06	192 097	0,1	452 770	-2,5
2019.07	211 391	-5,7	494 741	-5,0
2019.08	214 818	-5,3	500 313	-4,8
2019.09	208 954	-4,3	489 079	-3,8
2019.10	204 058	-4,7	477 034	-4,1
2019.11	199 128	-4,1	464 534	-4,0
2019.12	204 248	-2,0	470 233	-2,7
2020.01	202 801	-3,2	475 289	-3,4

Sources : ONEM / DEIN01 - Calculs : IWEPS

DEI et Jeunes travailleurs en stage d'attente

5. DEI et Jeunes travailleurs en stage d'attente				
Wallonie - Série brute (unités et variations à un an)				
MOYENNES ANNUELLES				
Période	DEI		dont jeunes travailleurs en stage d'attente	
2010	252 560	0,1	19 041	2,8
2011	244 959	-3,0	18 431	-3,2
2012	248 077	1,3	21 824	18,4
2013	252 972	2,0	21 954	0,6
2014	254 089	0,4	22 495	2,5
2015	242 387	-4,6	24 350	8,2
2016	230 294	-5,0	27 020	11,0
2017	219 321	-4,8	29 639	9,7
2018	208 757	-4,8	30 693	3,6
2019	203 247	-2,6	27 998	-8,8
SERIES BRUTES Variatons annuelles				
2019.01	209 497	-1,3	29 220	-5,7
2019.02	204 845	-1,8	26 618	-12,1
2019.03	200 511	-1,1	25 356	-12,0
2019.04	197 323	-0,5	25 599	-7,9
2019.05	192 098	0,2	23 390	-10,6
2019.06	192 097	0,1	23 188	-13,0
2019.07	211 391	-5,7	27 339	-15,3
2019.08	214 818	-5,3	30 231	-9,0
2019.09	208 954	-4,3	33 355	-6,0
2019.10	204 058	-4,7	31 452	-8,2
2019.11	199 128	-4,1	29 599	-6,3
2019.12	204 248	-2,0	30 634	-0,4
2020.01	202 801	-3,2	28 218	-3,4

Source : ONEM / DEIN01 - Calculs : IWEPS

6. Demandeurs d'emploi inoccupés (DEI) Arrondissements et provinces										
A. Provinces de Brabant Wallon et de Namur										
Série brute (unités et variations à un an)										
MOYENNES ANNUELLES										
Période	Brabant Wallon		NAMUR							
			Dinant		Namur		Philippeville		Province	
2010	18 837	3,9	6 849	1,4	19 684	0,0	5 024	2,0	31 557	0,6
2011	18 305	-2,8	6 633	-3,2	18 821	-4,4	4 782	-4,8	30 236	-4,2
2012	18 936	3,4	6 719	1,3	19 063	1,3	4 735	-1,0	30 516	0,9
2013	19 588	3,4	6 849	1,9	19 509	2,3	4 903	3,5	31 261	2,4
2014	19 906	1,6	6 876	0,4	19 889	1,9	4 864	-0,8	31 629	1,2
2015	19 287	-3,1	6 580	-4,3	18 945	-4,7	4 479	-7,9	30 003	-5,1
2016	18 943	-1,8	6 046	-8,1	17 761	-6,2	4 307	-3,8	28 114	-6,3
2017	18 550	-2,1	5 652	-6,5	16 819	-5,3	4 012	-6,8	26 483	-5,8
2018	17 952	-3,2	5 423	-4,1	16 110	-4,2	3 711	-7,5	25 244	-4,7
2019	17 038	-5,1	5 544	2,2	16 356	1,5	3 655	-1,5	25 555	1,2
SERIES BRUTES - Variations annuelles										
2019.01	17 631	-5,4	5 682	3,3	16 665	2,9	3 772	-1,2	26 119	2,4
2019.02	17 013	-6,5	5 595	3,6	16 337	2,7	3 708	-1,7	25 640	2,2
2019.03	16 551	-6,6	5 460	3,6	15 999	3,8	3 614	0,8	25 073	3,3
2019.04	16 382	-5,0	5 335	5,1	15 704	4,6	3 568	0,8	24 607	4,1
2019.05	15 940	-4,8	5 180	6,9	15 250	5,8	3 439	1,2	23 869	5,3
2019.06	15 935	-5,2	5 167	5,0	15 290	6,0	3 407	0,0	23 864	4,9
2019.07	17 605	-7,5	5 784	0,6	17 015	-2,3	3 859	-4,5	26 658	-2,0
2019.08	18 225	-5,3	5 856	-0,5	17 431	-2,3	3 924	-4,1	27 211	-2,2
2019.09	17 845	-4,1	5 741	0,2	16 931	-1,7	3 730	-2,5	26 402	-1,4
2019.10	17 427	-4,4	5 582	-0,8	16 610	-1,0	3 618	-3,9	25 810	-1,3
2019.11	16 956	-3,5	5 485	-0,7	16 369	0,4	3 560	-1,5	25 414	-0,1
2019.12	16 944	-2,6	5 666	2,2	16 670	1,6	3 660	-0,5	25 996	1,4
2020.01	16 892	-4,2	5 678	-0,1	16 442	-1,3	3 642	-3,4	25 762	-1,4

Source : ONEM / DEIN01 - Calculs : IWEPS

DEI par arrondissement (2)

6. Demandeurs d'emploi inoccupés (DEI) Arrondissements et provinces																
B. Province du Hainaut																
Série brute (unités et variations à un an)																
MOYENNES ANNUELLES																
Période	HAINAUT															
	Ath	Charleroi	Mons	Mouscron	Soignies	Thuin	Tournai	Province								
2010	5 039	-1.0	40 848	-1.4	22 429	0.0	4 911	0.6	13 570	1.4	11 309	-0.3	9 231	0.1	107 337	-0.4
2011	4 784	-5.1	39 351	-3.7	21 861	-2.5	4 700	-4.3	13 247	-2.4	10 785	-4.6	8 856	-4.1	103 584	-3.5
2012	4 725	-1.2	39 189	-0.4	21 849	-0.1	4 737	0.8	13 556	2.3	10 832	0.4	8 816	-0.5	103 704	0.1
2013	4 810	1.8	39 593	1.0	21 915	0.3	4 643	-2.0	13 808	1.9	10 925	0.9	8 882	0.7	104 575	0.8
2014	4 846	0.8	39 292	-0.8	21 770	-0.7	4 613	-0.7	13 861	0.4	10 917	-0.1	8 986	1.2	104 285	-0.3
2015	4 723	-2.6	37 307	-5.1	20 295	-6.8	4 378	-5.1	13 242	-4.5	10 287	-5.8	8 698	-3.2	98 928	-5.1
2016	4 401	-6.8	35 704	-4.3	19 029	-6.2	4 052	-7.4	12 527	-5.4	9 759	-5.1	8 113	-6.7	93 584	-5.4
2017	4 077	-7.3	34 000	-4.8	18 059	-5.1	3 785	-6.6	12 088	-3.5	9 338	-4.3	7 579	-6.6	88 927	-5.0
2018	3 758	-7.8	31 841	-6.3	17 375	-3.8	3 556	-6.1	11 734	-2.9	8 983	-3.8	7 207	-4.9	84 454	-5.0
	Ath		Charleroi		Mons		Soignies		Thuin		Tournai-Mouscron		La Louvière		Province	
2018	5 589	/	29 513	/	17 375	/	5 707	/	5 117	/	10 763	/	10 390	/	84 454	/
2019	5 381	-3.7	29 068	-1.5	17 094	-1.6	5 458	-4.4	4 874	-4.8	10 484	-2.6	9 509	-8.5	81 867	-3.1
SERIES BRUTES - Variations annuelles (ATTENTION : Nouveau découpage des arrondissements de la province de Hainaut à partir du 1er janvier 2019)																
	Ath	Charleroi	Mons	Soignies	Thuin	Tournai-Mouscron	La Louvière	Province								
2019.01	5 664	-3.6	29 992	0.6	17 746	0.8	5 669	-4.0	5 118	-2.6	10 820	-1.3	9 459	-9.0	84 468	-1.6
2019.02	5 437	-6.4	29 332	0.4	17 581	0.9	5 485	-4.3	4 942	-4.0	10 609	-2.5	9 489	-7.2	82 875	-1.9
2019.03	5 281	-2.8	28 721	0.2	17 216	1.8	5 352	-3.3	4 818	-4.2	10 473	-0.3	9 396	-5.9	81 257	-1.0
2019.04	5 219	-2.4	28 230	0.6	16 953	2.4	5 216	-4.2	4 677	-3.5	10 336	0.8	8 893	-9.7	79 524	-1.0
2019.05	5 018	-2.3	27 819	2.4	16 506	3.0	5 111	-3.1	4 579	-2.2	9 928	1.5	8 911	-7.2	77 872	0.3
2019.06	4 995	-2.4	27 973	1.7	16 237	2.0	5 122	-3.0	4 603	-2.4	9 811	0.5	8 948	-6.2	77 689	-0.2
2019.07	5 593	-4.0	30 487	-4.9	17 357	-5.2	5 709	-6.0	5 029	-7.2	10 958	-6.2	9 813	-12.6	84 946	-6.2
2019.08	5 697	-4.1	30 737	-4.6	17 597	-4.7	5 772	-7.3	5 135	-6.9	11 131	-6.0	9 906	-12.9	85 975	-6.1
2019.09	5 552	-4.6	29 310	-3.8	17 634	-3.8	5 606	-6.4	5 016	-6.0	10 692	-4.8	9 788	-10.8	83 598	-5.1
2019.10	5 393	-5.1	28 811	-4.0	16 991	-5.3	5 477	-5.5	4 907	-7.2	10 340	-5.2	9 829	-8.1	81 748	-5.3
2019.11	5 275	-4.3	28 155	-3.9	16 554	-5.4	5 405	-3.4	4 769	-6.6	10 124	-4.6	9 657	-6.9	79 939	-4.8
2019.12	5 444	-2.2	29 243	-1.6	16 761	-4.4	5 571	-0.8	4 890	-3.6	10 589	-1.4	10 019	-4.1	82 517	-2.6
2020.01	5 468	-3.5	28 863	-3.8	16 769	-5.5	5 504	-2.9	4 918	-3.9	10 340	-4.4	10 058	6.3	81 920	-3.0

Source : ONEM / DEIN01 - Calculs : IWEPS

Remarque : Rupture de série en 2019 due au nouveau découpage des arrondissements de la province du Hainaut.

DEI par arrondissement (3)

6. Demandeurs d'emploi inoccupés (DEI) Arrondissements et provinces										
C. Province de Liège										
Série brute (unités et variations à un an)										
MOYENNES ANNUELLES										
Période	LIEGE									
	Huy		Liège		Verviers		Waremme		Province	
2010	6 982	0,4	53 013	-1,6	17 301	1,3	3 873	-0,5	81 169	-0,8
2011	6 722	-3,7	52 210	-1,5	16 933	-2,1	3 724	-3,8	79 590	-1,9
2012	6 856	2,0	53 287	2,1	17 449	3,0	3 753	0,8	81 344	2,2
2013	7 233	5,5	54 570	2,4	17 757	1,8	4 052	8,0	83 611	2,8
2014	7 322	1,2	54 531	-0,1	18 165	2,3	4 147	2,4	84 164	0,7
2015	7 070	-3,4	51 999	-4,6	17 564	-3,3	3 944	-4,9	80 577	-4,3
2016	6 845	-3,2	49 387	-5,0	16 899	-3,8	3 783	-4,1	76 915	-4,5
2017	6 474	-5,4	47 486	-3,9	15 933	-5,7	3 538	-6,5	73 431	-4,5
2018	6 111	-5,6	45 422	-4,3	14 906	-6,4	3 355	-5,2	69 794	-5,0
2019	6 024	-1,4	44 277	-2,5	14 085	-5,5	3 229	-3,7	67 616	-3,1
SERIES BRUTES - Variations annuelles										
2019.01	6 108	-3,0	45 753	0,0	14 644	-3,6	3 294	-6,2	69 799	-1,3
2019.02	5 978	-4,2	44 606	-1,0	14 213	-4,7	3 208	-5,6	68 005	-2,3
2019.03	5 842	-2,3	43 788	-0,6	13 819	-4,8	3 144	-4,5	66 593	-1,8
2019.04	5 874	1,4	43 484	0,7	13 614	-4,0	3 135	-1,9	66 107	-0,4
2019.05	5 612	-0,5	42 278	1,0	13 240	-3,0	3 014	-3,3	64 144	-0,2
2019.06	5 622	0,4	42 453	1,6	13 198	-3,7	2 998	-3,2	64 271	0,2
2019.07	6 300	-3,3	46 118	-6,3	14 731	-8,5	3 395	-5,7	70 544	-6,5
2019.08	6 452	-1,1	46 399	-6,2	15 020	-7,5	3 499	-3,3	71 370	-5,9
2019.09	6 329	-0,5	45 143	-5,4	14 566	-6,2	3 420	-1,0	69 458	-4,9
2019.10	6 110	-1,8	44 342	-5,1	14 058	-7,9	3 259	-4,1	67 769	-5,4
2019.11	5 940	-2,0	43 000	-4,8	13 706	-7,5	3 162	-3,1	65 808	-5,0
2019.12	6 123	0,2	43 957	-2,6	14 215	-3,7	3 225	-2,5	67 520	-2,6
2020.01	6 058	-0,8	43 817	-4,2	13 926	-4,9	3 190	-3,2	66 991	-4,0

Source : ONEM / DEIN01 - Calculs : IWEPS

IWEPS

Agent traitant : Didier HENRY - 081/468435 - dhe@iweeps.be

I.10.

DEI par arrondissement (4)

6. Demandeurs d'emploi inoccupés (DEI) Arrondissements et provinces												
D. Province de Luxembourg												
Série brute (unités et variations à un an)												
MOYENNES ANNUELLES												
Période	Luxembourg											
	Arlon		Bastogne		Marche		Neufchâteau		Virton		Province	
2010	2 876	4,7	2 162	2,3	3 123	3,7	2 972	2,0	2 528	0,9	13 661	2,8
2011	2 815	-2,1	2 084	-3,6	3 080	-1,4	2 823	-5,0	2 441	-3,4	13 244	-3,1
2012	2 913	3,5	2 151	3,2	3 101	0,7	2 917	3,3	2 494	2,2	13 577	2,5
2013	3 067	5,3	2 213	2,9	3 171	2,2	2 945	1,0	2 541	1,9	13 937	2,7
2014	3 134	2,2	2 194	-0,9	3 263	2,9	2 996	1,8	2 519	-0,9	14 105	1,2
2015	2 989	-4,6	2 134	-2,7	3 089	-5,3	2 930	-2,2	2 448	-2,8	13 590	-3,7
2016	2 852	-4,6	2 036	-4,6	2 842	-8,0	2 723	-7,1	2 285	-6,7	12 738	-6,3
2017	2 718	-4,7	2 039	0,1	2 613	-8,1	2 477	-9,0	2 084	-8,8	11 931	-6,3
2018	2 532	-6,9	1 964	-3,7	2 486	-4,9	2 348	-5,2	1 985	-4,8	11 314	-5,2
2019	2 524	-0,3	1 920	-2,2	2 460	-1,0	2 360	0,6	1 906	-4,0	11 171	-1,3
SERIES BRUTES - Variations annuelles												
2019.01	2 548	1,6	1 948	-6,2	2 555	-0,9	2 467	0,0	1 962	-2,1	11 480	-1,3
2019.02	2 511	1,2	1 947	-0,8	2 521	1,1	2 408	-0,8	1 925	-3,3	11 312	-0,4
2019.03	2 519	2,7	1 876	-2,2	2 466	3,6	2 320	2,7	1 856	-3,2	11 037	1,0
2019.04	2 412	-0,5	1 825	-3,7	2 375	1,4	2 270	4,3	1 821	-2,8	10 703	-0,1
2019.05	2 401	1,1	1 738	-3,8	2 186	-1,0	2 184	3,9	1 764	-3,3	10 273	-0,4
2019.06	2 439	4,1	1 750	-2,9	2 225	-2,2	2 167	4,5	1 757	-3,4	10 338	0,2
2019.07	2 690	0,9	2 019	-5,7	2 504	-4,6	2 455	-0,2	1 970	-7,1	11 638	-3,1
2019.08	2 714	0,7	2 113	-1,1	2 638	-1,9	2 537	-1,2	2 035	-6,7	12 037	-1,9
2019.09	2 613	0,3	2 028	-0,2	2 579	-3,5	2 433	-1,8	1 998	-2,7	11 651	-1,6
2019.10	2 529	-5,0	1 949	-2,3	2 466	-4,5	2 386	-0,9	1 974	-4,6	11 304	-3,5
2019.11	2 437	-6,3	1 908	-1,0	2 468	-1,4	2 312	-1,5	1 886	-5,4	11 011	-3,2
2019.12	2 480	-3,5	1 943	3,5	2 540	2,7	2 386	-0,8	1 922	-2,4	11 271	-0,2
2020.01	2 475	-2,9	1 924	-1,2	2 570	0,6	2 369	-4,0	1 898	-3,3	11 236	-2,1

Source : ONEM / DEIN01 - Calculs : IWEPS

IWEPS

Agent traitant : Didier HENRY - 081/468435 - dhe@iweeps.be

I.11.

7. Demandeurs d'emploi inoccupés (DEI) Directions subrégionales de l'Emploi et de la Formation professionnelle (S.S.E.)

Wallonie - Série brute (unités et variations à un an)

MOYENNES ANNUELLES

Période	Charleroi		La Louvière		Mons		Mouscron		Tournai		Huy		Liège		Verviers		Saint-Vith		Namur		Arlon	
2010	46 125	-1,4	23 493	1,4	22 429	0,0	4 911	0,6	15 403	-0,4	9 982	0,7	53 886	-1,7	14 573	1,0	2 728	3,2	26 533	0,4	13 661	2,8
2011	44 129	-4,3	22 958	-2,3	21 861	-2,5	4 700	-4,3	14 718	-4,4	9 623	-3,6	53 033	-1,6	14 255	-2,2	2 678	-1,9	25 454	-4,1	13 244	-3,1
2012	43 896	-0,5	23 288	1,4	21 849	-0,1	4 737	0,8	14 669	-0,3	9 782	1,7	54 113	2,0	14 702	3,1	2 747	2,6	25 781	1,3	13 577	2,5
2013	44 508	1,4	23 570	1,2	21 915	0,3	4 643	-2,0	14 843	1,2	10 405	6,4	55 449	2,5	14 881	1,2	2 876	4,7	26 358	2,2	13 937	2,7
2014	44 148	-0,8	23 635	0,3	21 770	-0,7	4 613	-0,7	14 983	0,9	10 556	1,4	55 444	0,0	15 197	2,1	2 967	3,2	26 765	1,5	14 105	1,2
2015	41 840	-5,2	22 351	-5,4	20 295	-6,8	4 378	-5,1	14 544	-2,9	10 150	-3,8	52 864	-4,7	14 752	-2,9	2 812	-5,2	25 524	-4,6	13 590	-3,7
2016	40 022	-4,3	21 210	-5,1	19 029	-6,2	4 052	-7,4	13 578	-6,6	9 787	-3,6	50 228	-5,0	14 147	-4,1	2 753	-2,1	23 807	-6,7	12 738	-6,3
2017	38 007	-5,0	20 400	-3,8	18 059	-5,1	3 785	-6,6	12 688	-6,6	9 232	-5,7	48 266	-3,9	13 366	-5,5	2 567	-6,7	22 471	-5,6	11 931	-6,3
2018	35 593	-6,3	19 678	-3,5	17 375	-3,8	3 556	-6,1	11 964	-5,7	8 738	-5,3	46 150	-4,4	12 546	-6,1	2 360	-8,1	21 533	-4,2	11 314	-5,2
2019	35 018	-1,6	18 340	-6,8	17 094	-1,6	3 504	-1,5	11 566	-3,3	8 557	-2,1	44 973	-2,5	11 800	-5,9	2 286	-3,1	21 900	1,7	11 171	-1,3

SERIES BRUTES - Variations annuelles

2019.01	36 163	0,3	18 672	-6,6	17 746	0,8	3 578	-1,4	12 081	-2,1	8 694	-4,0	46 461	-0,1	12 446	-2,8	2 198	-8,1	22 347	3,0	11 480	-1,3
2019.02	35 355	0,0	18 400	-6,0	17 581	0,9	3 502	-1,7	11 745	-4,3	8 480	-4,5	45 312	-1,1	11 951	-4,5	2 262	-6,1	21 932	2,9	11 312	-0,4
2019.03	34 580	0,2	18 079	-5,3	17 216	1,8	3 491	1,0	11 505	-1,3	8 293	-3,2	44 481	-0,6	11 630	-4,6	2 189	-5,8	21 459	3,8	11 037	1,0
2019.04	33 967	0,5	17 364	-7,4	16 953	2,4	3 430	2,6	11 378	-0,6	8 306	0,1	44 187	0,7	11 509	-3,1	2 105	-8,2	21 039	4,7	10 703	-0,1
2019.05	33 407	2,2	17 172	-5,7	16 506	3,0	3 269	3,3	10 957	-0,1	7 976	-1,2	42 928	0,9	11 122	-3,0	2 118	-3,3	20 430	6,1	10 273	-0,4
2019.06	33 506	1,4	17 270	-5,0	16 237	2,0	3 227	0,1	10 856	-0,2	7 985	-0,4	43 088	1,5	11 025	-4,2	2 173	-0,9	20 457	5,7	10 338	0,2
2019.07	36 717	-4,9	19 004	-9,7	17 357	-5,2	3 669	-5,5	12 058	-5,6	8 994	-3,5	46 819	-6,4	12 182	-9,9	2 549	-0,9	22 799	-1,5	11 638	-3,1
2019.08	37 083	-4,7	19 240	-10,0	17 597	-4,7	3 767	-4,2	12 212	-6,0	9 214	-1,5	47 136	-6,2	12 394	-8,8	2 626	-0,7	23 287	-1,8	12 037	-1,9
2019.09	35 418	-3,7	18 872	-8,8	17 634	-3,8	3 594	-3,7	11 810	-5,0	9 024	-0,5	45 868	-5,3	12 161	-7,1	2 405	-1,9	22 672	-1,2	11 651	-1,6
2019.10	34 793	-4,1	18 682	-7,2	16 991	-5,3	3 489	-4,0	11 411	-5,6	8 648	-2,7	45 063	-5,1	11 750	-8,9	2 308	-2,5	22 192	-0,9	11 304	-3,5
2019.11	34 013	-3,6	18 327	-6,1	16 554	-5,4	3 444	-1,9	11 161	-5,4	8 422	-2,3	43 680	-4,8	11 495	-8,4	2 211	-2,3	21 854	0,1	11 011	-3,2
2019.12	35 213	-1,6	18 998	-2,8	16 761	-4,4	3 582	-0,5	11 623	-2,4	8 647	-0,7	44 658	-2,6	11 931	-4,9	2 284	2,8	22 336	1,7	11 271	-0,2
2020.01	34 825	-3,7	18 994	1,7	16 769	-5,5	3 472	-3,0	11 502	-4,8	8 516	-2,0	44 549	-4,1	11 632	-6,5	2 294	4,4	22 120	-1,0	11 236	-2,1

Les données de la direction subrégionale de Nivelles sont identiques à celles de la province du Brabant wallon, présentées dans les tableaux DEI par arrondissement (p.I.8.).

Source : Le Forem / Statistiques locales / Indicateurs et taux de demande d'emploi - Calculs : IWEPS

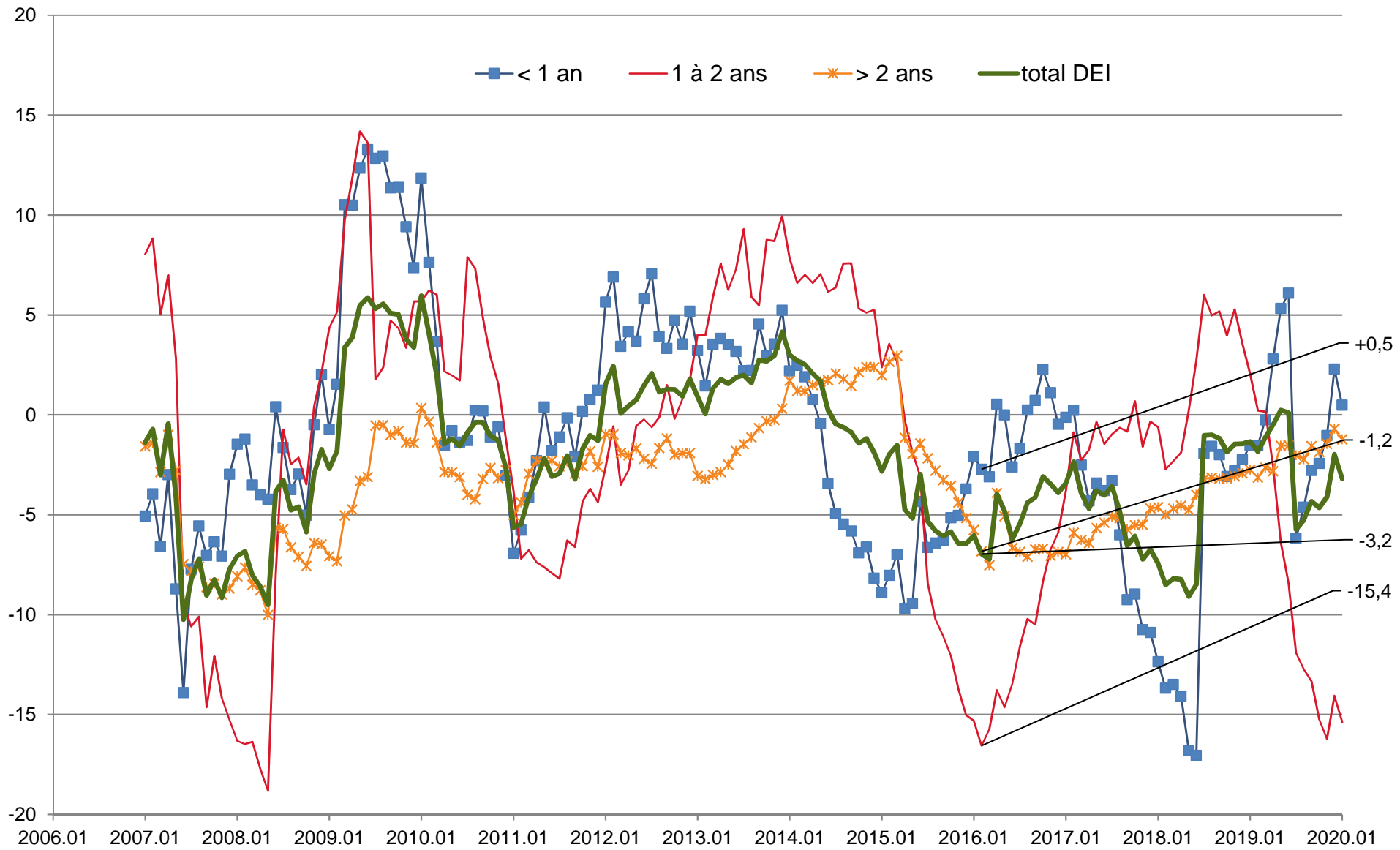
8. Demandeurs d'emploi inoccupés (DEI), répartition par sexe						
Wallonie - Série brute (unités et variations à un an)						
MOYENNES ANNUELLES						
Période	Hommes		Femmes		Total	
2010	125 728	1,7	126 833	-1,5	252 560	0,1
2011	121 459	-3,4	123 500	-2,6	244 959	-3,0
2012	124 720	2,7	123 357	-0,1	248 077	1,3
2013	129 566	3,9	123 406	0,0	252 972	2,0
2014	131 732	1,7	122 357	-0,8	254 089	0,4
2015	126 382	-4,1	116 005	-5,2	242 387	-4,6
2016	120 449	-4,7	109 845	-5,3	230 294	-5,0
2017	114 819	-4,7	104 502	-4,9	219 321	-4,8
2018	108 476	-5,5	100 281	-4,0	208 757	-4,8
2019	106 109	-2,2	97 138	-3,1	203 247	-2,6
SERIES BRUTES - Variations annuelles						
2019.01	110 470	-1,8	99 027	-0,8	209 497	-1,3
2019.02	108 174	-2,2	96 671	-1,5	204 845	-1,8
2019.03	105 831	-1,2	94 680	-1,0	200 511	-1,1
2019.04	104 153	0,0	93 170	-1,0	197 323	-0,5
2019.05	101 360	0,9	90 738	-0,5	192 098	0,2
2019.06	100 074	0,6	92 023	-0,4	192 097	0,1
2019.07	107 627	-5,4	103 764	-6,1	211 391	-5,7
2019.08	108 209	-4,6	106 609	-6,0	214 818	-5,3
2019.09	107 967	-3,6	100 987	-5,1	208 954	-4,3
2019.10	106 411	-4,0	97 647	-5,4	204 058	-4,7
2019.11	104 474	-3,2	94 654	-5,1	199 128	-4,1
2019.12	108 559	-0,9	95 689	-3,1	204 248	-2,0
2020.01	107 968	-2,3	94 833	-4,2	202 801	-3,2

Source : ONEM / DEIN01 - Calculs : IWEPS

DEI par durée d'inoccupation

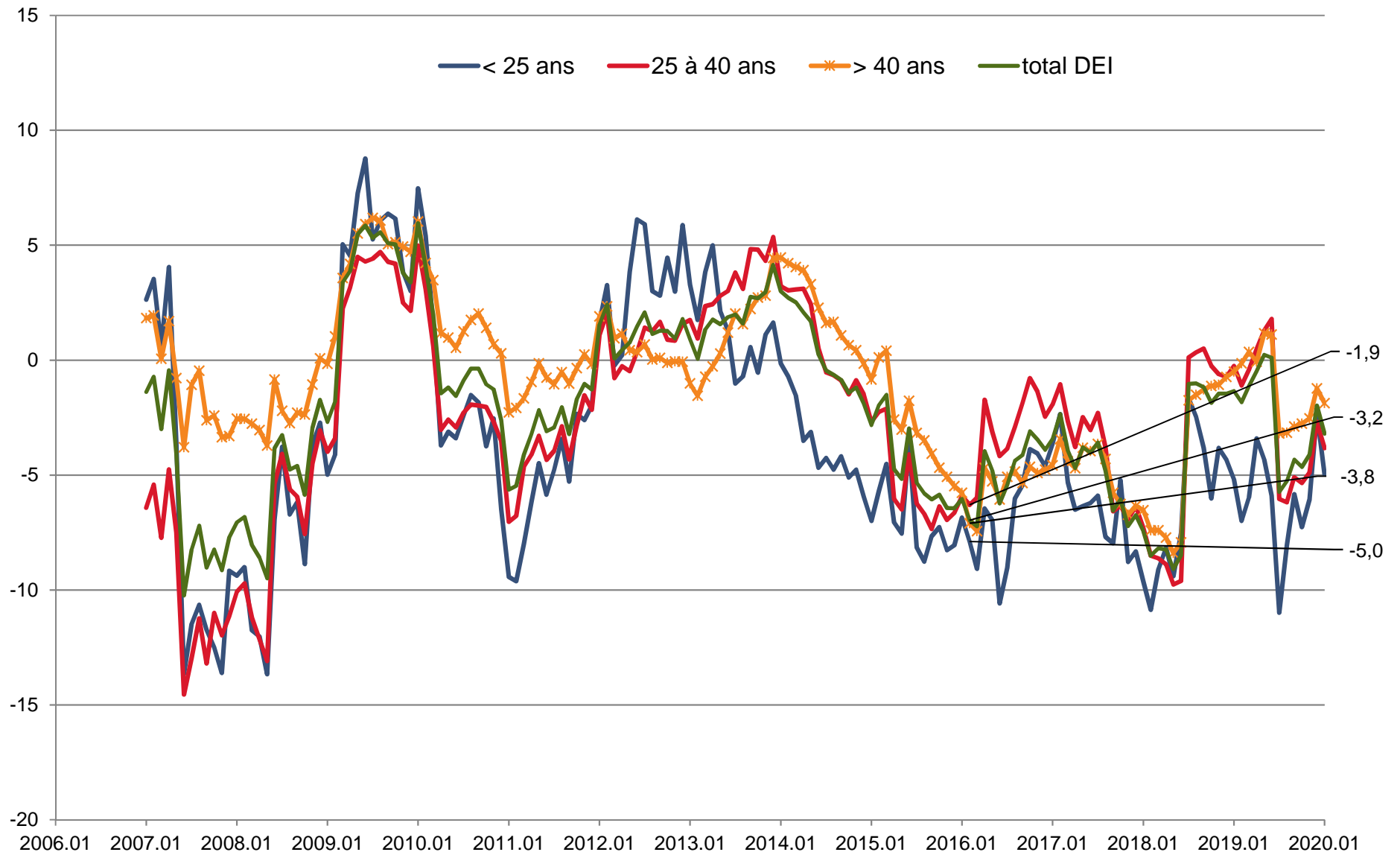
9. Demandeurs d'emploi inoccupés (DEI)								
Répartition par durée d'inoccupation								
Wallonie - Série brute (unités et variations à un an)								
MOYENNES ANNUELLES								
Période	< 1 an		1 à 2 ans		> 2 ans		Total	
2010	107 919	1,1	44 457	3,9	100 184	-2,5	252 560	0,1
2011	105 933	-1,8	41 704	-6,2	97 322	-2,9	244 959	-3,0
2012	110 991	4,8	41 456	-0,6	95 630	-1,7	248 077	1,3
2013	114 617	3,3	44 324	6,9	94 030	-1,7	252 972	2,0
2014	111 175	-3,0	47 220	6,5	95 694	1,8	254 089	0,4
2015	103 677	-6,7	44 491	-5,8	94 218	-1,5	242 387	-4,6
2016	103 001	-0,7	39 132	-12,0	88 161	-6,4	230 294	-5,0
2017	97 526	-5,3	38 665	-1,2	83 130	-5,7	219 321	-4,8
2018	89 395	-8,3	39 451	2,0	79 911	-3,9	208 757	-4,8
2019	88 809	-0,7	36 147	-8,4	78 291	-2,0	203 247	-2,6
SERIES BRUTES - Variations annuelles								
2019.01	89 767	-1,5	40 000	2,0	79 730	-2,7	209 497	-1,3
2019.02	87 301	-1,5	38 714	0,2	78 830	-3,1	204 845	-1,8
2019.03	84 521	-0,3	37 800	0,2	78 190	-2,6	200 511	-1,1
2019.04	83 262	2,8	36 555	-2,6	77 506	-2,8	197 323	-0,5
2019.05	80 048	5,3	34 975	-6,4	77 075	-1,5	192 098	0,2
2019.06	80 214	6,1	34 761	-8,4	77 122	-1,5	192 097	0,1
2019.07	95 517	-6,2	36 591	-11,9	79 283	-2,0	211 391	-5,7
2019.08	99 105	-4,6	36 526	-12,7	79 187	-2,2	214 818	-5,3
2019.09	94 534	-2,8	35 693	-13,3	78 727	-1,6	208 954	-4,3
2019.10	91 583	-2,4	34 488	-15,2	77 987	-1,9	204 058	-4,7
2019.11	88 440	-1,0	33 349	-16,2	77 339	-1,5	199 128	-4,1
2019.12	91 420	2,3	34 308	-14,1	78 520	-0,7	204 248	-2,0
2020.01	90 204	0,5	33 849	-15,4	78 748	-1,2	202 801	-3,2

Source : ONEM / DEIN12 - Calculs : IWEPS



10. Demandeurs d'emploi inoccupés (DEI)								
Répartition par âge								
Wallonie - Série brute (unités et variations à un an)								
MOYENNES ANNUELLES								
Période	< 25 ans		25 à 40 ans		> 40 ans		Total	
2010	55 325	-1,2	92 083	-1,2	105 153	2,0	252 560	0,1
2011	52 371	-5,3	88 383	-4,0	104 205	-0,9	244 959	-3,0
2012	54 109	3,3	89 099	0,8	104 870	0,6	248 077	1,3
2013	54 874	1,4	92 034	3,3	106 063	1,1	252 972	2,0
2014	52 902	-3,6	92 715	0,7	108 472	2,3	254 089	0,4
2015	49 181	-7,0	87 772	-5,3	105 433	-2,8	242 387	-4,6
2016	45 893	-6,7	84 776	-3,4	99 626	-5,5	230 294	-5,0
2017	43 046	-6,2	81 443	-3,9	94 832	-4,8	219 321	-4,8
2018	40 315	-6,3	77 826	-4,4	90 616	-4,4	208 757	-4,8
2019	37 851	-6,1	75 864	-2,5	89 532	-1,2	203 247	-2,6
SÉRIES BRUTES - Variations annuelles								
2019.01	39 723	-5,2	78 821	-0,3	90 953	-0,5	209 497	-1,3
2019.02	37 678	-7,0	76 824	-1,1	90 343	-0,1	204 845	-1,8
2019.03	35 949	-6,0	75 140	-0,4	89 422	0,4	200 511	-1,1
2019.04	35 357	-3,4	73 989	0,5	87 977	-0,1	197 323	-0,5
2019.05	32 661	-4,3	71 984	1,3	87 453	1,2	192 098	0,2
2019.06	32 153	-5,9	72 052	1,8	87 892	1,1	192 097	0,1
2019.07	37 683	-11,0	79 921	-6,0	93 787	-3,2	211 391	-5,7
2019.08	40 759	-8,1	80 599	-6,2	93 460	-3,2	214 818	-5,3
2019.09	43 051	-5,8	76 967	-5,1	88 936	-2,9	208 954	-4,3
2019.10	40 845	-7,3	75 274	-5,4	87 939	-2,8	204 058	-4,7
2019.11	38 848	-6,1	73 380	-4,9	86 900	-2,5	199 128	-4,1
2019.12	39 508	-2,3	75 417	-2,7	89 323	-1,2	204 248	-2,0
2020.01	37 749	-5,0	75 803	-3,8	89 249	-1,9	202 801	-3,2

Source : ONEM / DEIN04 - Calculs : IWEPS



11. Demandeurs d'emploi inoccupés (DEI) - Répartition par type d'études faites

Wallonie - Série brute (unités et variations à un an)

Période	Ens. de base		Ens. Secondaire cycle non défini		Ens. Secondaire 2ème cycle		Ens. Secondaire 3ème & 4ème cycle		Ens. Secondaire 7ème spécialisation		Ens. Supérieur 1er cycle		Ens. supérieur 2ème & 3ème cycle		Contrat d'apprentissage		Autres	
MOYENNES ANNUELLES																		
2013	62 984	-1,1	13 818	3,9	61 284	-0,8	70 868	4,7	3 248	3,9	23 120	6,7	9 108	6,1	8 541	3,3	1	/
2014	62 390	-0,9	14 098	2,0	59 914	-2,2	71 874	1,4	3 353	3,2	24 081	4,2	9 725	6,8	8 653	1,3	0	/
2015	59 466	-4,7	14 334	1,7	54 807	-8,5	68 359	-4,9	3 254	-3,0	24 179	0,4	9 815	0,9	8 173	-5,5	0	/
2016	55 895	-6,0	14 318	-0,1	50 182	-8,4	65 368	-4,4	3 137	-3,6	23 926	-1,0	9 854	0,4	7 607	-6,9	8	/
2017	52 754	-5,6	13 909	-2,9	46 636	-7,1	62 780	-4,0	3 076	-1,9	23 201	-3,0	9 800	-0,5	7 164	-5,8	2	/
2018	50 571	-4,1	13 268	-4,6	44 212	-5,2	60 113	-4,2	2 933	-4,7	21 802	-6,0	9 309	-5,0	6 541	-8,7	9	/
2019	50 033	-1,1	13 532	2,0	43 155	-2,4	58 133	-3,3	2 831	-3,5	20 670	-5,2	8 614	-7,5	6 279	-4,0	1	/
SERIES BRUTES																		
2019.01	51 585	2,1	13 660	3,9	44 831	-0,3	60 674	-2,5	2 939	-4,1	20 522	-5,7	8 754	-10,2	6 524	-5,5	8	/
2019.02	51 353	3,0	13 635	5,2	44 287	-0,6	58 636	-3,8	2 862	-4,8	19 561	-8,1	8 090	-12,9	6 421	-4,9	0	/
2019.03	50 693	3,2	13 576	6,6	43 726	-0,1	56 919	-3,4	2 739	-5,0	18 849	-6,4	7 713	-11,4	6 296	-3,7	0	/
2019.04	49 748	3,3	13 249	5,6	42 920	0,1	56 074	-2,4	2 666	-3,9	18 789	-4,1	7 701	-9,7	6 176	-2,4	0	/
2019.05	49 031	4,2	13 045	7,8	42 347	1,6	53 988	-2,1	2 577	-2,2	17 712	-5,3	7 348	-10,4	6 050	-0,9	0	/
2019.06	48 768	4,5	13 127	8,2	41 947	0,8	53 779	-2,4	2 582	-2,4	18 351	-5,3	7 546	-8,7	5 997	-1,6	0	/
2019.07	51 029	-6,0	14 049	-1,7	44 251	-5,4	60 138	-5,4	3 008	-4,8	23 328	-6,9	9 087	-10,6	6 501	-5,8	0	/
2019.08	50 821	-6,6	14 098	-2,3	43 962	-6,0	61 581	-4,4	3 078	-3,5	25 025	-5,1	9 714	-5,4	6 539	-5,4	0	/
2019.09	49 503	-5,5	13 640	-2,1	42 885	-4,9	60 682	-3,2	3 014	-2,9	23 046	-5,0	9 837	-4,0	6 347	-4,9	0	/
2019.10	49 217	-4,7	13 544	-1,9	42 178	-5,3	58 924	-4,4	2 876	-4,9	21 636	-5,4	9 457	-5,0	6 226	-4,6	0	/
2019.11	48 690	-4,9	13 256	-2,5	41 727	-4,7	57 302	-3,8	2 775	-2,1	20 379	-3,4	8 956	-2,9	6 042	-4,7	1	/
2019.12	49 960	-3,0	13 502	-0,2	42 801	-3,1	58 895	-1,4	2 856	-0,6	20 843	-1,1	9 167	0,7	6 223	-2,9	1	/
2020.01	49 805	-3,5	13 553	-0,8	42 983	-4,1	58 608	-3,4	2 828	-3,8	19 980	-2,6	8 708	-0,5	6 336	-2,9	0	/

Source : ONEM / DEIN10 - Calculs : IWEPS

DEI par activité (1)

12 - a. Demandeurs d'emploi inoccupés (DEI)																		
Répartition par branche d'activité d'origine - Industrie																		
Wallonie - Série brute (unités et variations à un an)																		
MOYENNES ANNUELLES																		
Période	1		2		3		4		5		6		7		8		9	
2012	3 196	-1,5	1 858	-10,1	2 266	-4,1	2 301	-1,2	1 258	-1,0	1 205	-4,2	6 558	-4,6	1 685	-3,1	20 327	-3,9
2013	3 101	-3,0	1 615	-13,0	2 260	-0,2	2 304	0,1	1 230	-2,2	1 357	12,6	6 359	-3,0	1 752	4,0	19 979	-1,7
2014	2 994	-3,4	1 520	-5,9	2 294	1,5	2 249	-2,4	1 246	1,3	1 377	1,4	6 250	-1,7	1 759	0,4	19 688	-1,5
2015	2 848	-4,9	1 427	-6,1	2 077	-9,5	2 154	-4,2	1 180	-5,3	1 471	6,9	5 784	-7,5	1 657	-5,8	18 598	-5,5
2016	2 574	-9,6	1 206	-15,5	1 887	-9,1	1 938	-10,0	1 096	-7,2	1 592	8,2	5 182	-10,4	1 518	-8,4	16 991	-8,6
2017	2 323	-9,7	1 001	-17,0	1 749	-7,3	1 724	-11,0	948	-13,5	1 487	-6,6	4 742	-8,5	1 386	-8,7	15 360	-9,6
2018	2 118	-8,8	825	-17,5	1 503	-14,1	1 622	-5,9	829	-12,5	1 322	-11,1	4 248	-10,4	1 263	-8,9	13 729	-10,6
2019	2 094	-1,1	725	-12,2	1 389	-7,6	1 575	-2,9	799	-3,6	1 195	-9,6	4 035	-5,0	1 254	-0,7	13 065	-4,8
SERIES BRUTES - Variations annuelles																		
2019.01	2 132	-3,7	757	-15,2	1 533	-5,3	1 620	-5,6	825	-8,6	1 235	-12,8	4 107	-7,7	1 280	-2,4	13 489	-7,1
2019.02	2 139	-2,6	750	-13,9	1 516	-4,3	1 597	-5,3	825	-6,8	1 216	-13,0	3 984	-9,7	1 274	-3,1	13 301	-7,3
2019.03	2 134	-2,6	740	-12,8	1 395	-9,9	1 535	-4,5	822	-3,5	1 193	-13,1	3 964	-8,8	1 222	-3,9	13 005	-7,4
2019.04	2 130	0,2	722	-14,1	1 351	-10,6	1 546	-3,0	783	-6,2	1 185	-12,5	3 938	-6,8	1 250	1,0	12 905	-6,0
2019.05	2 088	2,9	716	-10,7	1 374	-8,5	1 536	-2,4	868	6,0	1 189	-10,7	4 043	-3,3	1 245	3,9	13 059	-2,8
2019.06	2 053	2,0	713	-10,9	1 352	-9,4	1 528	-2,7	770	-5,2	1 174	-11,1	4 035	-1,6	1 224	1,5	12 849	-3,5
2019.07	2 101	-2,6	735	-13,2	1 442	-6,8	1 601	-4,1	801	-2,2	1 217	-8,5	4 168	-4,5	1 290	-1,4	13 355	-4,9
2019.08	2 138	-0,1	737	-11,3	1 392	-7,1	1 601	-2,9	788	-4,0	1 229	-5,4	4 089	-5,1	1 280	0,0	13 254	-4,1
2019.09	2 071	-1,0	704	-12,8	1 374	-4,9	1 571	-1,9	784	-2,7	1 193	-6,1	4 011	-4,7	1 249	-1,9	12 957	-4,1
2019.10	2 060	-3,5	708	-12,7	1 317	-7,3	1 552	-3,2	770	-4,3	1 166	-9,3	3 910	-6,3	1 245	-1,0	12 728	-5,6
2019.11	1 982	-3,1	708	-10,3	1 292	-9,3	1 579	0,3	764	-3,2	1 160	-6,5	3 920	-3,5	1 219	-1,9	12 624	-4,1
2019.12	2 097	1,1	704	-7,4	1 329	-8,1	1 639	1,2	785	-2,1	1 180	-5,1	4 250	2,7	1 269	1,4	13 253	-0,6
2020.01	2 074	-2,7	684	-9,6	1 323	-13,7	1 659	2,4	792	-4,0	1 149	-7,0	4 103	-0,1	1 272	-0,6	13 056	-3,2

(1) Alimentation + Tabac

(2) Textile + Vêtement + Chaussure + cuir + Peau

(3) Bois + Papier + Livre

(4) Chimie + Caoutchouc

(5) Céramique + Briques + Ciment + Verre

(6) Sidérurgie + Non ferreux

(7) Construction métallique + mécanique + électrique + matériel de transport

(8) Diamant + Manufactures diverses + Electricité-eau-gaz

(9) Industrie manufacturière (1 à 8)

Source : ONEM / DEIN06 - Calculs : IWEPS

IWEPS

Agent traitant : Didier HENRY - 081/468435 - dhe@iweps.be

I.19.

DEI par activité (2)

12 - b. Demandeurs d'emploi inoccupés (DEI)																		
Répartition par branche d'activité d'origine - Services																		
Wallonie - Série brute (unités et variations à un an)																		
MOYENNES ANNUELLES																		
Période	10		11		12		13		14		15		16		17		18	
2012	1 562	1,2	406	-7,6	17 708	0,4	28 876	4,0	2 519	-3,0	7 628	2,0	100 077	2,1	139 100	2,4	68 975	0,9
2013	1 665	6,6	395	-2,7	18 720	5,7	29 532	2,3	2 566	1,9	7 714	1,1	103 294	3,2	143 105	2,9	69 107	0,2
2014	1 678	0,8	398	0,9	19 314	3,2	29 287	-0,8	2 563	-0,1	7 625	-1,1	105 194	1,8	144 668	1,1	68 343	-1,1
2015	1 640	-2,2	351	-11,8	18 145	-6,0	28 023	-4,3	2 477	-3,3	7 031	-7,8	101 861	-3,2	139 392	-3,6	64 260	-6,0
2016	1 545	-5,8	314	-10,7	16 223	-10,6	26 689	-4,8	2 333	-5,8	6 602	-6,1	98 236	-3,6	133 861	-4,0	61 361	-4,5
2017	1 441	-6,7	262	-16,5	14 479	-10,8	25 359	-5,0	2 214	-5,1	6 120	-7,3	94 534	-3,8	128 226	-4,2	59 552	-2,9
2018	1 346	-6,6	242	-7,6	12 775	-11,8	24 155	-4,7	2 185	-1,3	5 633	-8,0	90 387	-4,4	122 361	-4,6	58 305	-2,1
2019	1 326	-1,4	245	1,1	11 668	-8,7	23 243	-3,8	2 137	-2,2	5 535	-1,7	89 550	-0,9	120 465	-1,5	56 479	-3,1
SERIES BRUTES - Variations annuelles																		
2019.01	1 390	-3,8	249	3,8	12 503	-10,9	24 157	-3,0	2 171	-3,0	5 659	-2,9	91 352	-0,3	123 339	-1,0	58 527	1,8
2019.02	1 346	-5,0	241	0,0	12 276	-11,4	23 808	-3,2	2 129	-3,7	5 599	-2,7	89 653	-0,5	121 189	-1,2	56 492	0,6
2019.03	1 303	-4,5	246	2,5	11 983	-9,8	23 281	-3,2	2 115	-2,5	5 512	-3,0	88 033	0,4	118 941	-0,6	55 033	1,4
2019.04	1 312	1,9	243	3,8	11 622	-8,9	22 866	-3,4	2 103	-1,2	5 416	-2,7	86 768	0,6	117 153	-0,4	54 088	2,8
2019.05	1 267	0,6	238	4,4	11 410	-6,6	22 434	-2,4	2 104	-1,3	5 333	-0,9	84 674	1,2	114 545	0,3	51 579	2,5
2019.06	1 248	0,6	234	0,9	11 204	-6,0	22 379	-2,2	2 073	-3,4	5 311	-0,2	85 423	1,0	115 186	0,2	51 376	2,3
2019.07	1 345	-3,2	241	-8,4	12 004	-10,1	23 674	-6,3	2 152	-4,8	5 879	-1,8	97 054	-2,4	128 759	-3,2	55 687	-10,5
2019.08	1 355	-3,6	243	-5,1	11 682	-9,6	24 057	-5,5	2 203	-2,4	5 841	-1,3	97 566	-2,7	129 667	-3,2	58 617	-9,0
2019.09	1 323	-1,0	252	2,0	11 330	-9,1	23 813	-3,8	2 143	-4,4	5 393	-1,2	90 294	-2,3	121 643	-2,6	61 449	-6,8
2019.10	1 326	0,1	244	2,5	11 188	-8,4	23 189	-4,7	2 143	-2,1	5 452	-1,1	88 259	-2,5	119 043	-2,9	59 529	-7,2
2019.11	1 316	0,1	248	1,6	11 117	-7,0	22 514	-4,3	2 131	1,0	5 315	-2,5	86 479	-1,9	116 439	-2,4	57 384	-7,1
2019.12	1 384	1,5	255	6,3	11 696	-5,1	22 740	-2,8	2 179	1,9	5 709	-0,4	89 043	-0,7	119 671	-1,1	57 989	-3,6
2020.01	1 369	-1,5	258	3,6	11 652	-6,8	23 316	-3,5	2 203	1,5	5 634	-0,4	89 798	-1,7	120 951	-1,9	55 515	-5,1

(10) Agriculture, sylviculture, pêche

(11) Extraction

(12) Construction

(13) Commerce

(14) Banque - assurances

(15) Transports et communications

(16) Autres services

(17) Total services (13 à 16)

(18) DEI sans branche d'origine définie, essentiellement jeunes admis sur la base des études faites

Source : ONEM / DEIN06 - Calculs : IWEPS

IWEPS

Agent traitant : Didier HENRY - 081/468435 - dhe@iweeps.be

I.20.

II. Données annuelles et trimestrielles du marché du travail

1. Evolution de l'emploi intérieur wallon par secteur et par statut sur la base des statistiques de l'ICN

(Dernière mise à jour : mars 2019, prochaine mise à jour : mars 2020)

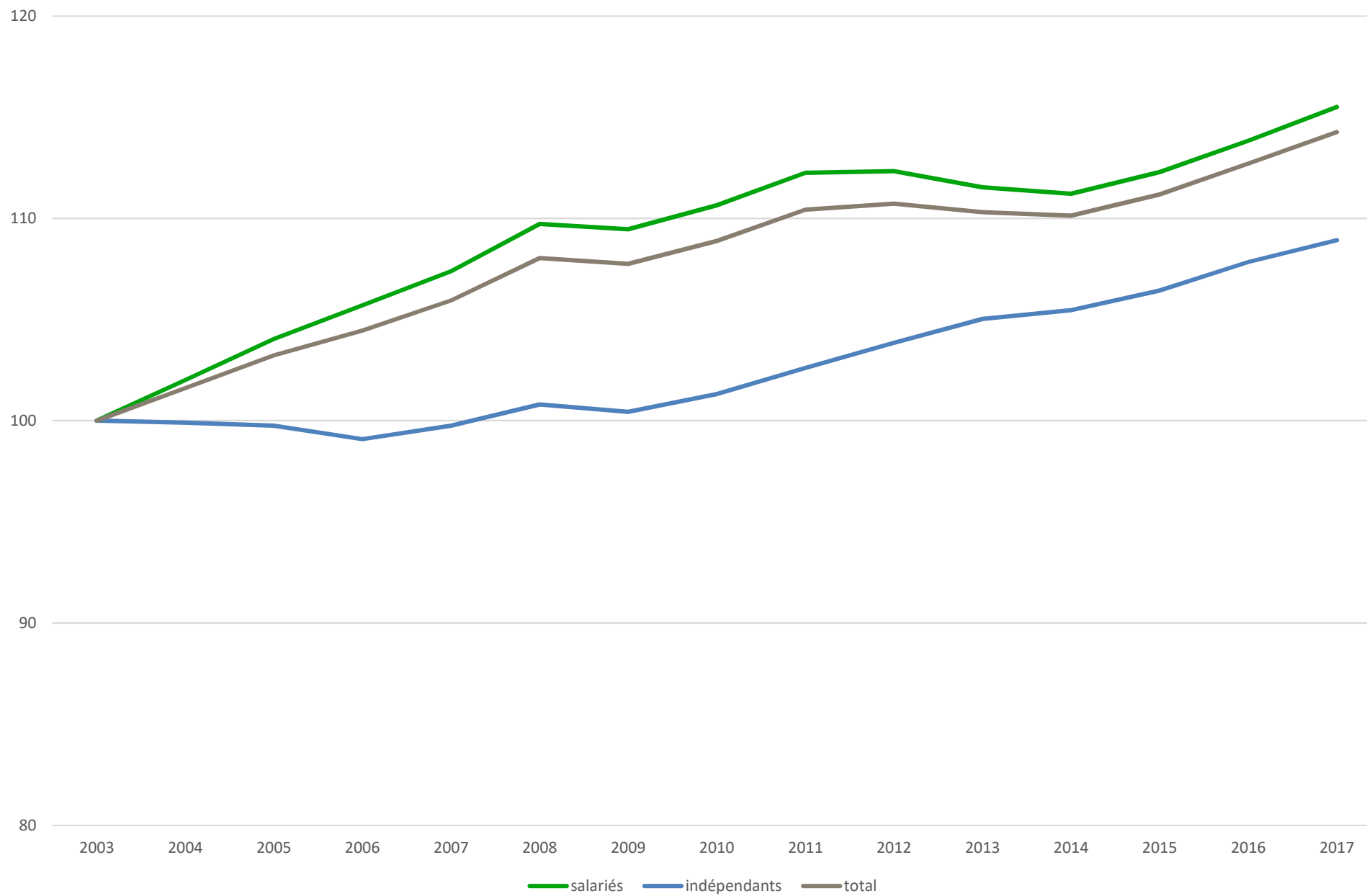
Ces données concernent les personnes travaillant en Wallonie, qu'elles y résident ou pas.

	Chiffres absolus en 2017			Evolution entre 2016-2017			Taux de croissance 2016-2017 en %		
	Indépendants	Salariés	Total	Indépendants	Salariés	Total	Indépendants	Salariés	Total
A. Agriculture, sylviculture et pêche	14 259	3 917	18 176	-226	86	-140	-1,6%	2,2%	-0,8%
B. Industries extractives	51	1 787	1 838	0	3	3	0,0%	0,2%	0,2%
C. Industrie manufacturière	7 921	120 350	128 271	0	796	796	0,0%	0,7%	0,6%
D. Production et distribution d'électricité, de gaz, de vapeur et d'air conditionné	0	5 714	5 714	0	-55	-55	0,0%	-1,0%	-1,0%
E. Production et distribution d'eau; assainissement, gestion des déchets et dépollution	317	9 669	9 986	34	159	193	12,0%	1,7%	2,0%
F. Construction	20 965	60 280	81 245	408	428	836	2,0%	0,7%	1,0%
G. Commerce; réparation d'automobiles et de motocycles	27 581	133 401	160 982	-694	2 712	2 018	-2,5%	2,1%	1,3%
H. Transports et entreposage	2 569	59 631	62 200	68	304	372	2,7%	0,5%	0,6%
I. Hébergement et restauration	11 679	29 965	41 644	-227	1 434	1 207	-1,9%	5,0%	3,0%
J. Information et communication	4 164	14 489	18 653	87	117	204	2,1%	0,8%	1,1%
K. Activités financières et d'assurances	1 991	17 475	19 466	-123	-448	-571	-5,8%	-2,5%	-2,8%
L. Activités immobilières	1 790	5 813	7 603	80	206	286	4,7%	3,7%	3,9%
M. Activités spécialisées, scientifiques et techniques	77 312	30 242	107 554	1 049	1 148	2 197	1,4%	3,9%	2,1%
N. Activités de services administratifs et de soutien	9 745	96 405	106 150	478	4 123	4 601	5,2%	4,5%	4,5%
O. Administration publique	0	132 283	132 283	0	-684	-684	0,0%	-0,5%	-0,5%
P. Enseignement	2 392	121 081	123 473	209	1 669	1 878	9,6%	1,4%	1,5%
Q. Santé humaine et action sociale	27 138	156 609	183 747	518	2 501	3 019	1,9%	1,6%	1,7%
R. Arts, spectacles et activités récréatives	3 078	9 873	12 951	119	278	397	4,0%	2,9%	3,2%
S. Autres activités de services	14 333	19 051	33 384	466	-62	404	3,4%	-0,3%	1,2%
T. Activités des ménages en tant qu'employeurs; activités indifférenciées des ménages en tant que producteurs de biens et services pour usage propre	0	5 533	5 533	0	222	222	0,0%	4,2%	4,2%
EMPLOI INTERIEUR TOTAL	227 285	1 033 568	1 260 853	2 246	14 937	17 183	1,0%	1,5%	1,4%

Source: ICN, Comptes régionaux 2003-2017, BNB, février 2019 - Calculs : IWEPS

Voir également l'indicateur statistique sur l'emploi intérieur sur notre site web : <http://www.iweps.be/indicateur-statistique/emploi-interieur-secteur>

Evolution de l'emploi intérieur wallon par statut sur la base des statistiques de l'ICN, indice 2003 = 100



2. Evolution de l'emploi intérieur par secteur et par région sur la base des statistiques de l'ICN

(Dernière mise à jour : mars 2019, prochaine mise à jour : mars 2020)

Ces données concernent les personnes travaillant dans les différentes régions, qu'elles y résident ou pas.

	Emploi intérieur en 2017				Taux de croissance entre 2016-2017 en %			
	Wallonie	Bruxelles	Flandre	Belgique	Wallonie	Bruxelles	Flandre	Belgique
A. Agriculture, sylviculture et pêche	18 176	132	40 100	58 408	-0,8%	-0,8%	-1,7%	-1,4%
B. Industries extractives	1 838	91	529	2 458	0,2%	7,1%	4,5%	1,3%
C. Industrie manufacturière	128 271	18 710	353 929	500 910	0,6%	-1,6%	0,6%	0,5%
D. Production et distribution d'électricité, de gaz, de vapeur et d'air conditionné	5 714	3 662	9 083	18 459	-1,0%	-1,5%	-1,3%	-1,2%
E. Production et distribution d'eau; assainissement, gestion des déchets et dépollution	9 986	5 087	17 178	32 251	2,0%	2,6%	1,6%	1,9%
F. Construction	81 245	22 332	168 852	272 429	1,0%	2,8%	1,3%	1,3%
G. Commerce; réparation d'automobiles et de motocycles	160 982	62 840	359 681	583 503	1,3%	-1,8%	0,5%	0,5%
H. Transports et entreposage	62 200	36 782	151 342	250 324	0,6%	1,1%	1,2%	1,0%
I. Hébergement et restauration	41 644	27 360	85 386	154 390	3,0%	1,7%	-0,2%	1,0%
J. Information et communication	18 653	31 260	67 323	117 236	1,1%	-1,7%	5,3%	2,7%
K. Activités financières et d'assurances	19 466	52 667	48 501	120 634	-2,8%	-2,5%	-1,5%	-2,2%
L. Activités immobilières	7 603	6 528	14 204	28 335	3,9%	1,7%	4,7%	3,8%
M. Activités spécialisées, scientifiques et techniques	107 554	83 887	304 657	496 098	2,1%	2,4%	3,9%	3,2%
N. Activités de services administratifs et de soutien	106 150	59 282	279 786	445 218	4,5%	0,5%	4,0%	3,7%
O. Administration publique	132 283	117 130	177 252	428 653	-0,5%	-0,5%	-1,0%	-0,7%
P. Enseignement	123 473	57 761	212 949	394 183	1,5%	1,7%	1,2%	1,4%
Q. Santé humaine et action sociale	183 747	70 212	364 442	618 401	1,7%	2,0%	2,3%	2,1%
R. Arts, spectacles et activités récréatives	12 951	10 650	21 053	44 654	3,2%	3,9%	5,5%	4,4%
S. Autres activités de services	33 384	24 122	60 701	118 207	1,2%	1,9%	1,5%	1,5%
T. Activités des ménages en tant qu'employeurs; activités indifférenciées des ménages en tant que producteurs de biens et services pour usage propre	5 533	6 724	27 090	39 347	4,2%	1,4%	2,6%	2,6%
EMPLOI INTERIEUR TOTAL	1 260 853	697 219	2 764 038	4 724 098	1,4%	0,5%	1,6%	1,4%

Source: ICN, Comptes régionaux 2003-2017, BNB, février 2019 - Calculs : IWEPS

La somme de l'emploi des trois régions est inférieure à l'emploi de la Belgique car certaines activités n'ont pas pu être réparties par régions.

Voir également l'indicateur statistique sur l'emploi intérieur sur notre site web : <http://www.iweps.be/indicateur-statistique/emploi-interieur-secteur>

3. Evolution de l'emploi salarié par secteur calculée sur la base des données de l'ONSS

(dernière mise à jour : octobre 2019 - prochaine mise à jour : août 2020)

Ces données concernent les personnes travaillant en Wallonie, qu'elles y résident ou pas.

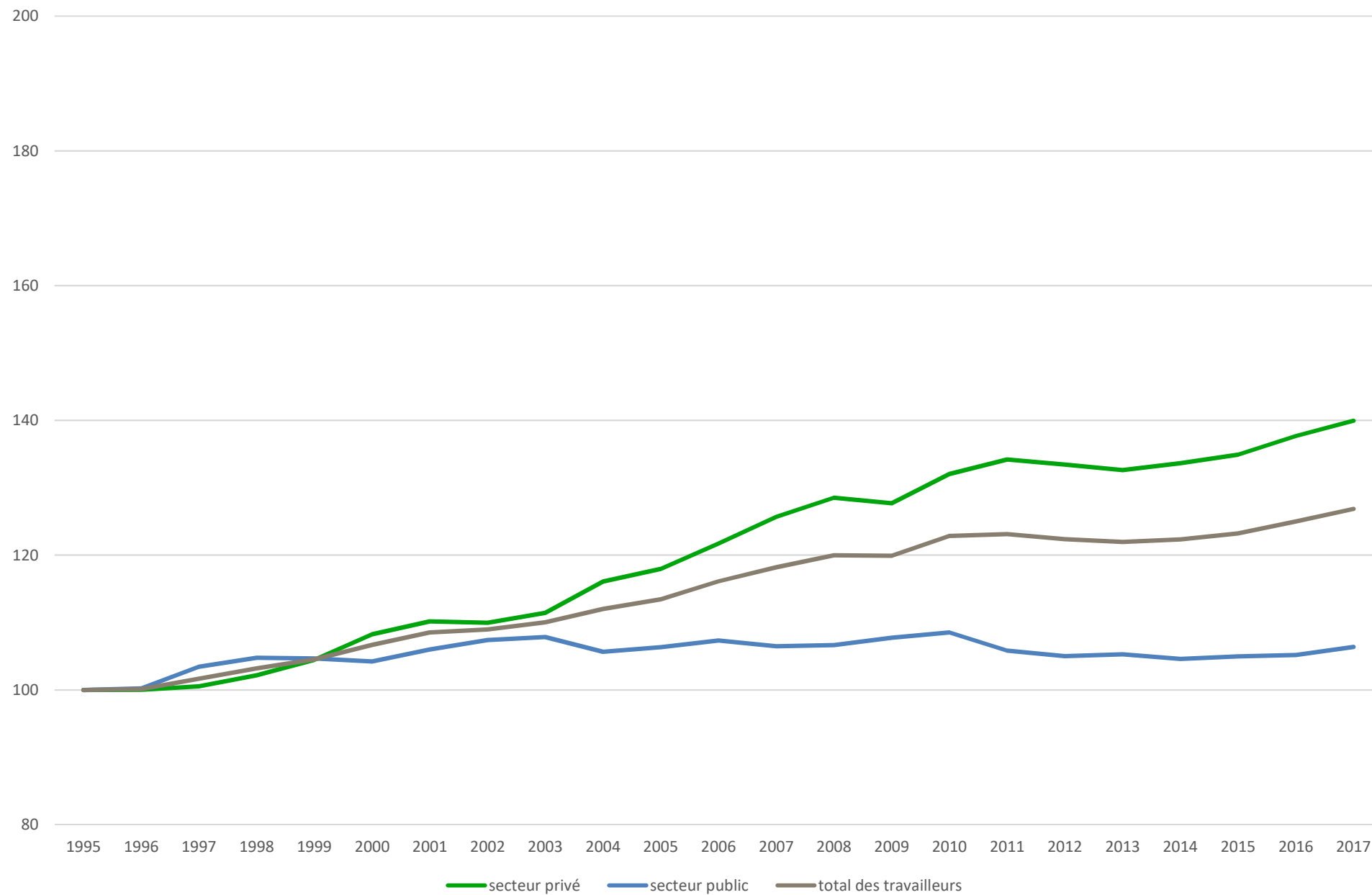
	Wallonie				Belgique		
	Chiffres absolus 30/06/2018	Coefficient de spécialisation 30/06/2018	Evolution 2017-2018	Taux de croissance 2017-2018	Chiffres absolus 30/06/2018	Evolution 2017-2018	Taux de croissance 2017-2018
A. Agriculture, sylviculture et pêche	4 303	0,6	154	3,7%	28 209	1 127	4,2%
B. Industries extractives	1 869	2,9	26	1,4%	2 433	33	1,4%
C. Industrie manufacturière	122 895	1,0	2 486	2,1%	476 592	6 898	1,5%
D. Electricité, gaz, vapeur et air conditionné	5 397	1,1	-114	-2,1%	18 761	-142	-0,8%
E. Eau, assainissement, gestion déchets et dépollution	9 924	1,2	145	1,5%	30 111	444	1,5%
F. Construction	59 760	1,1	-483	-0,8%	205 605	1 067	0,5%
G. Commerce, réparation autos et motos	132 978	1,0	1 144	0,9%	504 120	3 554	0,7%
H. Transports et entreposage	50 729	0,9	78	0,2%	222 554	4 224	1,9%
I. Hébergement et restauration	32 830	0,9	468	1,4%	139 277	3 448	2,5%
J. Information et communication	15 848	0,6	220	1,4%	105 095	2 396	2,3%
K. Activités financières et d'assurance	19 689	0,6	68	0,3%	122 028	-2 658	-2,1%
L. Activités immobilières	5 960	1,0	87	1,5%	22 355	407	1,9%
M. Activités spécialisées, scientifiques et techniques	28 756	0,6	854	3,1%	167 717	7 148	4,5%
N. Activités de services administratifs et de soutien	97 908	0,8	1 810	1,9%	437 884	7 291	1,7%
O. Administration publique	122 594	1,2	-568	-0,5%	375 921	-2 772	-0,7%
P. Enseignement	132 629	1,2	1 275	1,0%	429 770	10 143	2,4%
Q. Santé humaine et action sociale	182 194	1,2	1 856	1,0%	600 016	3 324	0,6%
R. Arts, spectacles et activités récréatives	14 648	1,0	-120	-0,8%	53 721	179	0,3%
S. Autres activités de services	20 996	1,0	-313	-1,5%	77 144	-56	-0,1%
T. Activités des ménages en tant qu'employeurs	520	0,5	-6	-1,1%	4 266	153	3,7%
U. Activités extra-territoriales	475	0,6	-2	-0,4%	3 175	99	3,2%
Total général	1 062 902	1,0	9 065	0,9%	4 026 754	46 307	1,2%

Source: ONSS - Employeurs et travailleurs assujettis à la sécurité sociale au 30 juin 2017 et au 30 juin 2018.

Le **coefficient de spécialisation** fourni dans ce tableau a été calculé en divisant la part de l'emploi dans chaque branche d'activité dans l'emploi total wallon par branche d'activité dans l'emploi total belge.

Voir également l'indicateur statistique sur l'emploi salarié sur notre site web : <http://www.iweps.be/indicateur-statistique/emploi-salarie-selon-dir>

Evolution de l'emploi salarié wallon par secteur selon la base de données de l'ONSS, indice 1995 = 100



4. Evolution de l'emploi indépendant (en ce compris les aidants) par secteur calculée sur la base des données de l'INASTI

(dernière mise à jour : 19 septembre 2019, prochaine mise à jour : août 2020)

Ces données concernent les personnes résidant en Wallonie, qu'elles y travaillent ou pas.

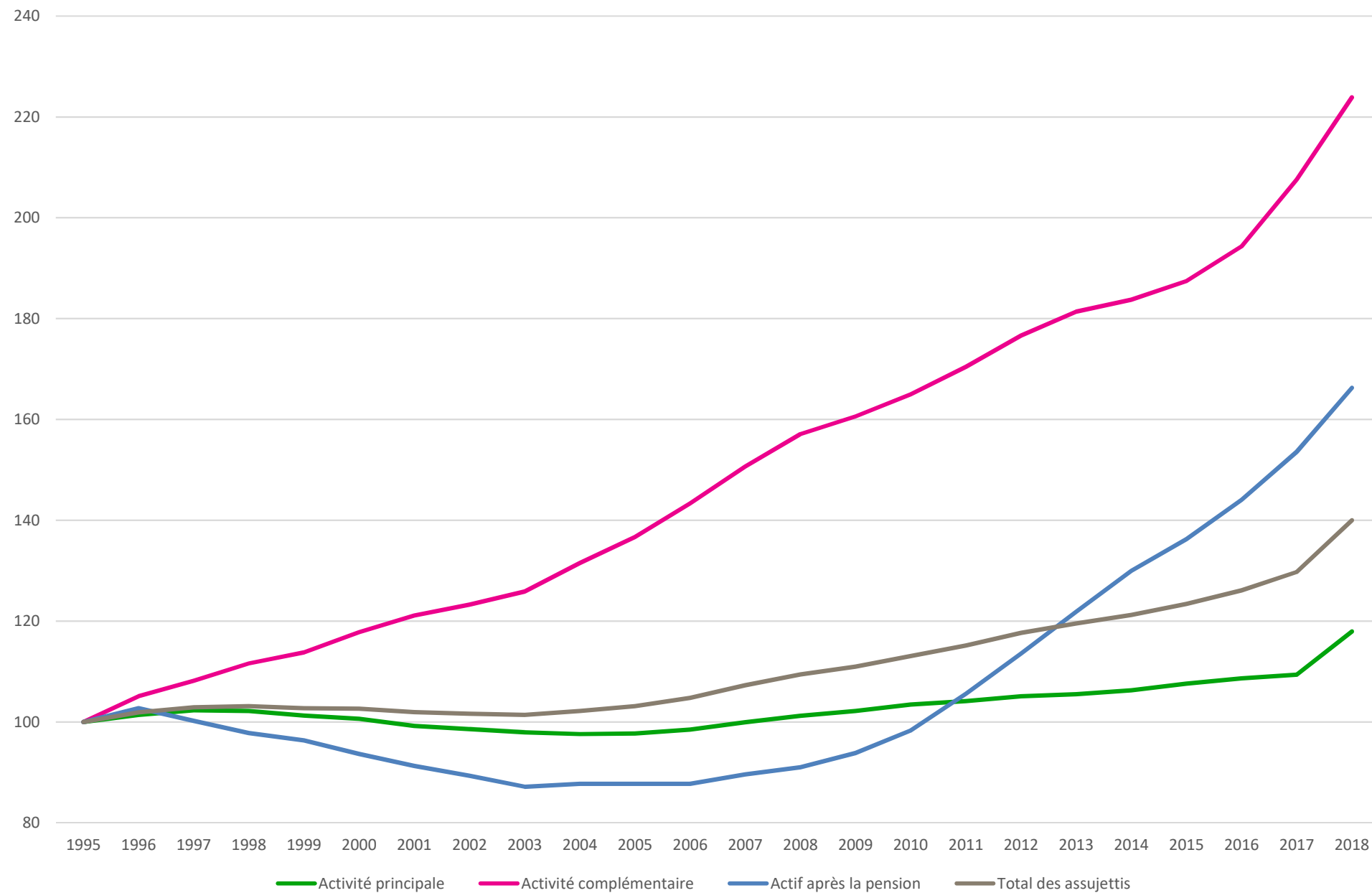
	2017				2018				Taux de croissance 2017-2018			
	Activité principale	Activité complémentaire	Activité après l'âge de la pension	Total	Activité principale	Activité complémentaire	Activité après l'âge de la pension	Total	Activité principale	Activité complémentaire	Activité après l'âge de la pension	Total
Wallonie												
Agriculture et pêche	18 555	6 386	4 309	29 250	18 932	6 857	4 371	30 160	2,0%	7,4%	1,4%	3,1%
Industrie et artisanat	40 961	13 818	5 783	60 562	41 833	14 175	6 235	62 243	2,1%	2,6%	7,8%	2,8%
Commerce	56 435	22 948	10 486	89 869	55 310	23 276	10 881	89 467	-2,0%	1,4%	3,8%	-0,4%
Professions libérales	57 395	30 159	9 756	97 310	58 942	31 617	10 323	100 882	2,7%	4,8%	5,8%	3,7%
Services	14 283	5 678	1 996	21 957	14 367	5 773	2 094	22 234	0,6%	1,7%	4,9%	1,3%
Divers	1 053	603	141	1 797	903	489	138	1 530	-14,2%	-18,9%	-2,1%	-14,9%
Total Wallonie	188 682	79 592	32 471	300 745	190 287	82 187	34 042	306 516	0,9%	3,3%	4,8%	1,9%
Belgique												
Agriculture et pêche	57 760	20 204	13 694	91 658	60 105	22 281	13 477	95 863	4,1%	10,3%	-1,6%	4,6%
Industrie et artisanat	169 268	50 137	20 473	239 878	174 519	52 389	21 695	248 603	3,1%	4,5%	6,0%	3,6%
Commerce	220 049	70 750	34 575	325 374	215 802	71 178	35 324	322 304	-1,9%	0,6%	2,2%	-0,9%
Professions libérales	206 036	92 178	28 206	326 420	213 186	95 768	29 959	338 913	3,5%	3,9%	6,2%	3,8%
Services	54 187	19 990	6 482	80 659	53 730	20 487	6 702	80 919	-0,8%	2,5%	3,4%	0,3%
Divers	6 864	3 763	745	11 372	7 424	4 707	711	12 842	8,2%	25,1%	-4,6%	12,9%
Total Belgique	714 164	257 022	104 175	1 075 361	724 766	266 810	107 868	1 099 444	1,5%	3,8%	3,5%	2,2%

Source: INASTI - Statistique des personnes assujetties au statut social des travailleurs indépendants. Décembre 2017 et 2018

Pour des précisions méthodologiques voir "Cahier méthodologique" des Indicateurs du marché de l'emploi en Wallonie par CSEF et "Observatoire wallon de l'emploi" (IWEPS / 2001)

Voir également l'indicateur statistique sur l'emploi indépendant sur notre site web : <http://www.iweeps.be/indicateur-statistique/emploi-independant-non-compris-aidants/>

Evolution du nombre d'indépendants (non compris les aidants) par nature de l'activité selon la base de données de l'INASTI, indice 1995 = 100



5. Taux de base annuels par région calculés sur la base de l'Enquête sur les forces de travail

(dernière mise à jour : Avril 2019, prochaine mise à jour : Avril 2020)

Ce sont les taux utilisés pour les comparaisons internationales, notamment par Eurostat.

		TAUX D'ACTIVITE (population active totale / population totale âgée de 15 à 64 ans)			TAUX D'EMPLOI (population active occupée / population totale âgée de 15 à 64 ans)			TAUX DE CHOMAGE (actifs en chômage BIT / population active totale)		
		Hommes	Femmes	Total	Hommes	Femmes	Total	Hommes	Femmes	Total
Wallonie	2016	68,8	59,0	63,9	61,3	52,9	57,1	10,8	10,3	10,6
Bruxelles	2016	73,1	59,9	66,5	60,3	50,3	55,3	17,6	16,1	16,9
Flandre	2016	74,2	65,6	69,9	70,5	62,5	66,5	5,0	4,7	4,9
Belgique	2016	72,3	62,9	67,6	66,5	58,1	62,3	8,1	7,6	7,9

Source: Institut national de statistique. Statistiques sociales. Enquête sur les forces de travail 2016. Tableau T1.004

		TAUX D'ACTIVITE (population active totale / population totale âgée de 15 à 64 ans)			TAUX D'EMPLOI (population active occupée / population totale âgée de 15 à 64 ans)			TAUX DE CHOMAGE (actifs en chômage BIT / population active totale)		
		Hommes	Femmes	Total	Hommes	Femmes	Total	Hommes	Femmes	Total
Wallonie	2017	68,9	59,0	63,9	61,7	53,7	57,7	10,5	9,0	9,8
Bruxelles	2017	72,9	59,3	66,1	61,9	50,5	56,2	15,1	14,9	15,0
Flandre	2017	74,9	66,3	70,6	71,9	63,1	67,5	4,0	4,8	4,4
Belgique	2017	72,8	63,2	68,0	67,5	58,7	63,1	7,2	7,1	7,1

Source: Institut national de statistique. Statistiques sociales. Enquête sur les forces de travail 2017. Tableau T1.004

		TAUX D'ACTIVITE (population active totale / population totale âgée de 15 à 64 ans)			TAUX D'EMPLOI (population active occupée / population totale âgée de 15 à 64 ans)			TAUX DE CHOMAGE (actifs en chômage BIT / population active totale)		
		Hommes	Femmes	Total	Hommes	Femmes	Total	Hommes	Femmes	Total
Wallonie	2018	68,5	59,2	63,8	62,4	54,4	58,4	9,0	8,0	8,5
Bruxelles	2018	71,6	59,5	65,5	61,2	52,4	56,8	14,5	11,9	13,4
Flandre	2018	75,5	68,2	71,8	72,8	65,9	69,4	3,5	3,3	3,5
Belgique	2018	72,8	64,3	68,6	68,2	60,7	64,5	6,3	5,6	6,0

Source: Institut national de statistique. Statistiques sociales. Enquête sur les forces de travail 2018. Tableau T1.004

Voir également les indicateurs statistique sur l'EFT sur notre site web : http://www.iweps.be/indicateurs-statistiques/?fwp_is_categories=marche-du-travail&fwp_paged=5

6. Taux de base annuels par âge pour la Wallonie calculés sur la base de l'Enquête sur les forces de travail

(dernière mise à jour : Avril 2019, prochaine mise à jour : Avril 2020)

Ce sont les taux utilisés pour les comparaisons internationales, notamment par Eurostat.

		TAUX D'ACTIVITE (population active totale / population totale âgée de 15 à 64 ans)			TAUX D'EMPLOI (population active occupée / population totale âgée de 15 à 64 ans)			TAUX DE CHOMAGE (actifs en chômage BIT / population active totale)		
		Hommes	Femmes	Total	Hommes	Femmes	Total	Hommes	Femmes	Total
2016	15-24 ans	27,3	22,9	25,2	19,5	16,7	18,1	28,4	27,3	27,9
	25-49 ans	88,1	77,8	83,0	78,9	70,6	74,8	10,4	9,3	9,9
	50-64 ans	63,1	50,6	56,7	58,8	46,3	52,5	6,9	8,4	7,6
	15-64 ans	68,8	59,0	63,9	61,3	52,9	57,1	10,8	10,3	10,6

Source: Institut national de statistique. Statistiques sociales. Enquête sur les forces de travail 2016.

		TAUX D'ACTIVITE (population active totale / population totale âgée de 15 à 64 ans)			TAUX D'EMPLOI (population active occupée / population totale âgée de 15 à 64 ans)			TAUX DE CHOMAGE (actifs en chômage BIT / population active totale)		
		Hommes	Femmes	Total	Hommes	Femmes	Total	Hommes	Femmes	Total
2017	15-24 ans	27,2	21,0	24,1	19,2	15,1	17,2	29,5	28,2	29,0
	25-49 ans	87,1	77,5	82,3	78,4	71,2	74,8	10,0	8,1	9,1
	50-64 ans	65,4	51,9	58,5	60,9	48,5	54,6	6,9	6,5	6,7
	15-64 ans	68,9	59,0	63,9	61,7	53,7	57,7	10,5	9,0	9,8

Source: Institut national de statistique. Statistiques sociales. Enquête sur les forces de travail 2017.

		TAUX D'ACTIVITE (population active totale / population totale âgée de 15 à 64 ans)			TAUX D'EMPLOI (population active occupée / population totale âgée de 15 à 64 ans)			TAUX DE CHOMAGE (actifs en chômage BIT / population active totale)		
		Hommes	Femmes	Total	Hommes	Femmes	Total	Hommes	Femmes	Total
2018	15-24 ans	26,3	23,5	24,9	20,5	18,1	19,3	22,1	22,9	22,5
	25-49 ans	86,7	76,3	81,5	79,2	70,4	74,8	8,7	7,8	8,3
	50-64 ans	65,0	52,8	58,8	61,0	50,3	55,5	6,2	4,8	5,6
	15-64 ans	68,5	59,2	63,8	62,4	54,4	58,4	9,0	8,0	8,5

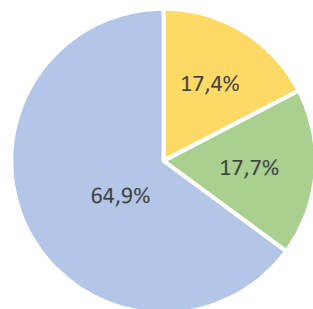
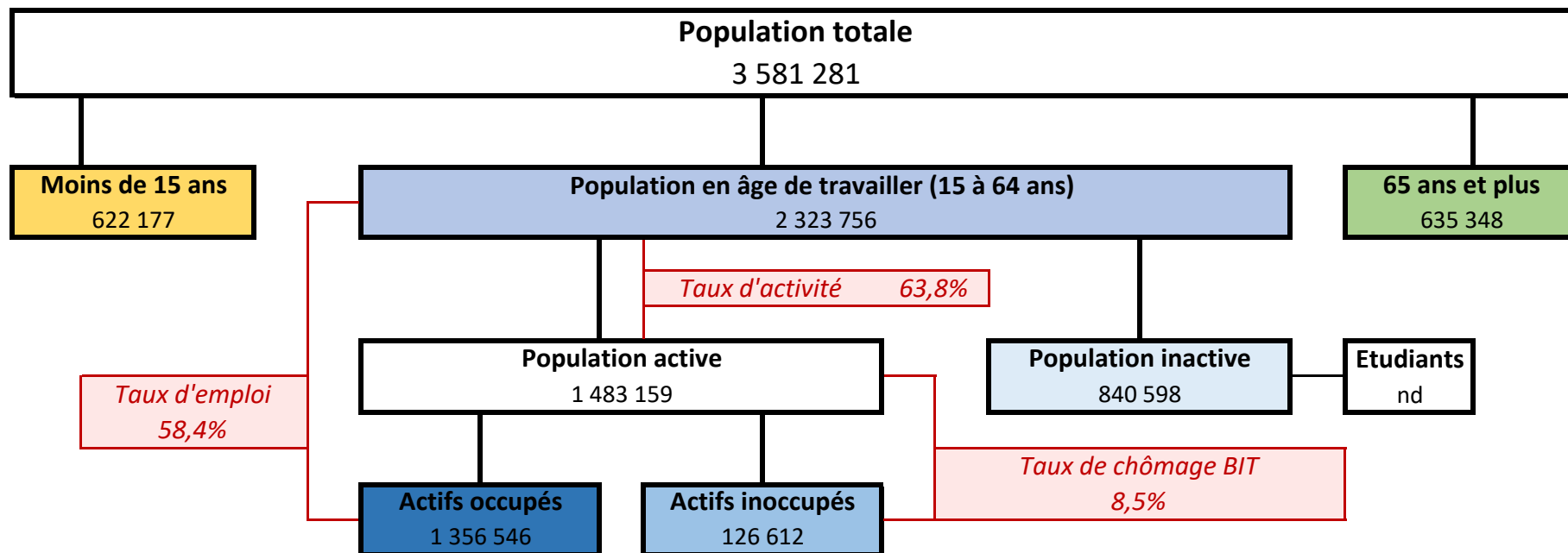
Source: Institut national de statistique. Statistiques sociales. Enquête sur les forces de travail 2018.

Voir également les indicateurs statistique sur l'EFT sur notre site web : http://www.iweps.be/indicateurs-statistiques/?fwp_is_categories=marche-du-travail&fwp_paged=5

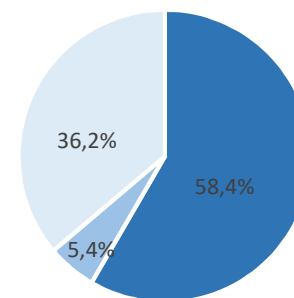
Structure d'activité de la population en 2018 (moyenne annuelle)

Wallonie

Source : DG Stat du SPF Emploi - Enquête sur les forces de travail - Calculs : IWEPS



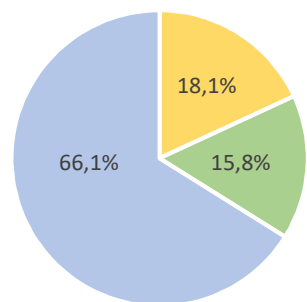
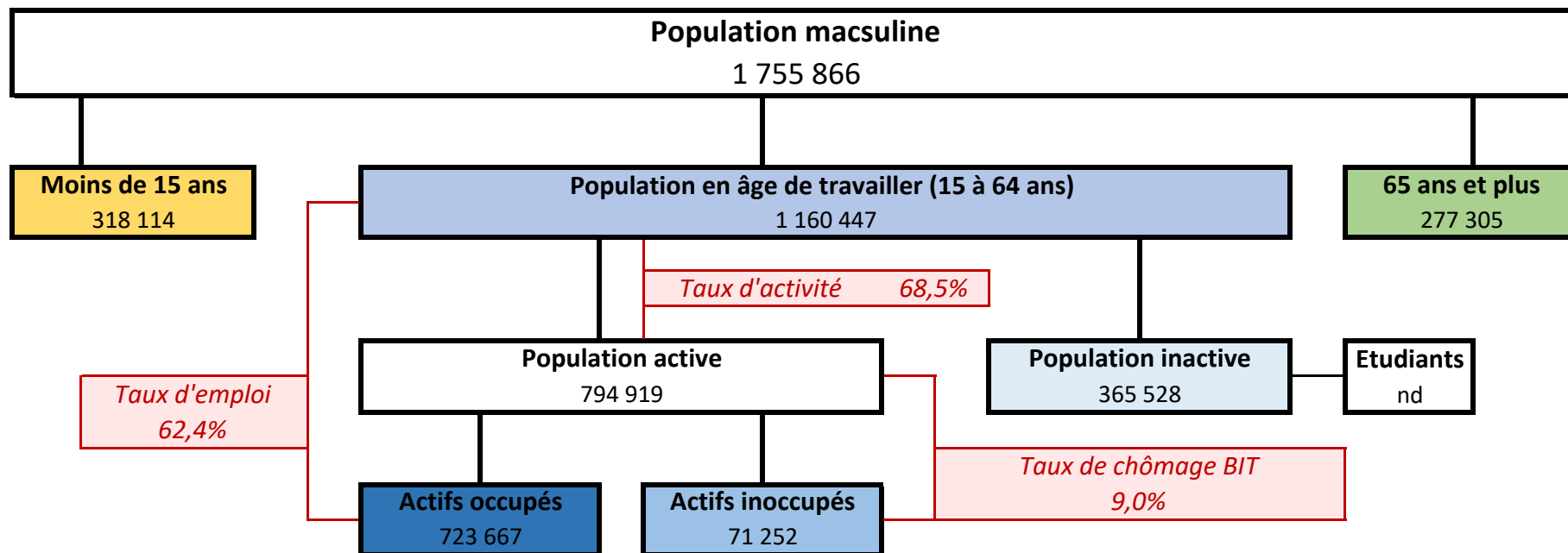
■ < 15 ans ■ 65 ans & + ■ 15 - 64 ans



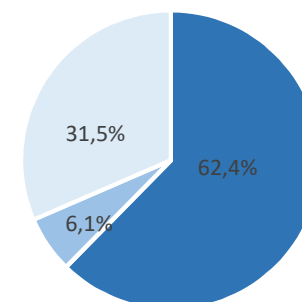
■ Actifs occupés ■ Actifs inoccupés ■ Inactifs

Structure d'activité des hommes en 2018 (moyenne annuelle) Wallonie

Source : DG Stat du SPF Emploi - Enquête sur les forces de travail - Calculs : IWEPS



■ < 15 ans ■ 65 ans & + ■ 15 - 64 ans

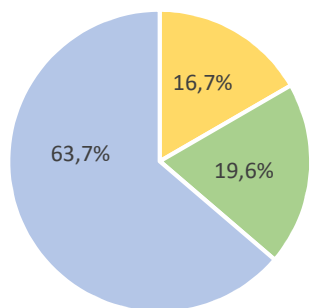
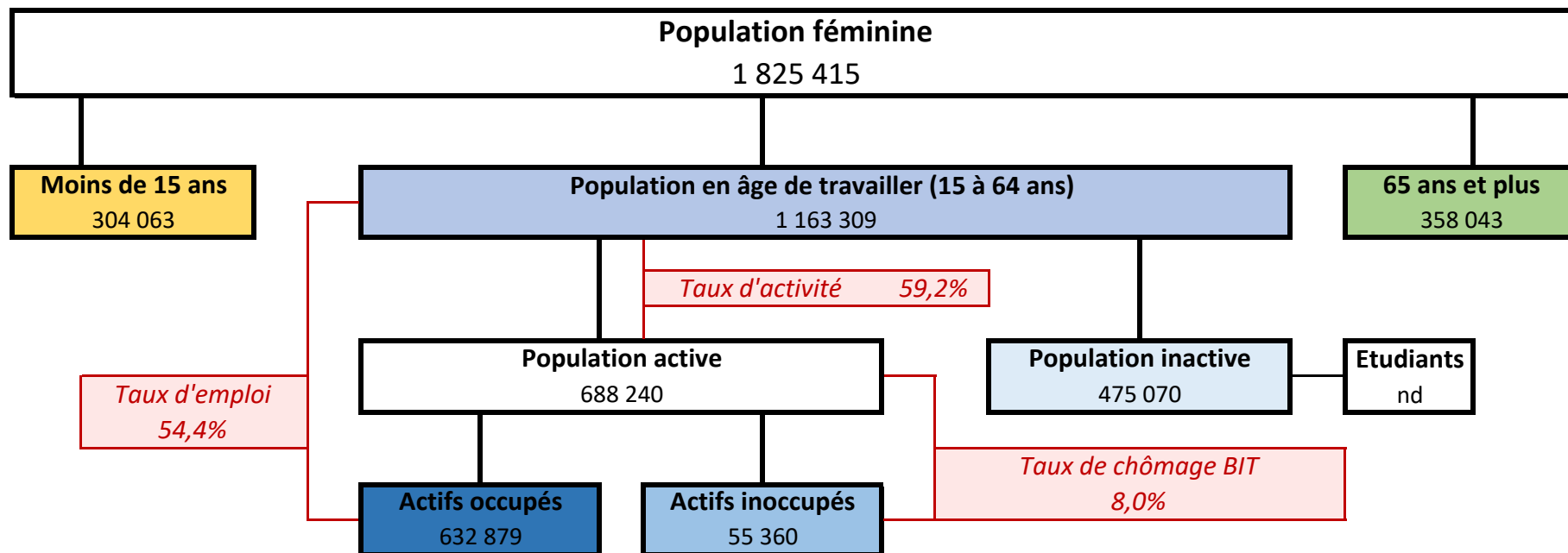


■ Actifs occupés ■ Actifs inoccupés ■ Inactifs

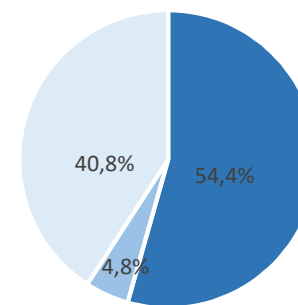
Structure d'activité des femmes en 2018 (moyenne annuelle)

Wallonie

Source : DG Stat du SPF Emploi - Enquête sur les forces de travail - Calculs : IWEPS



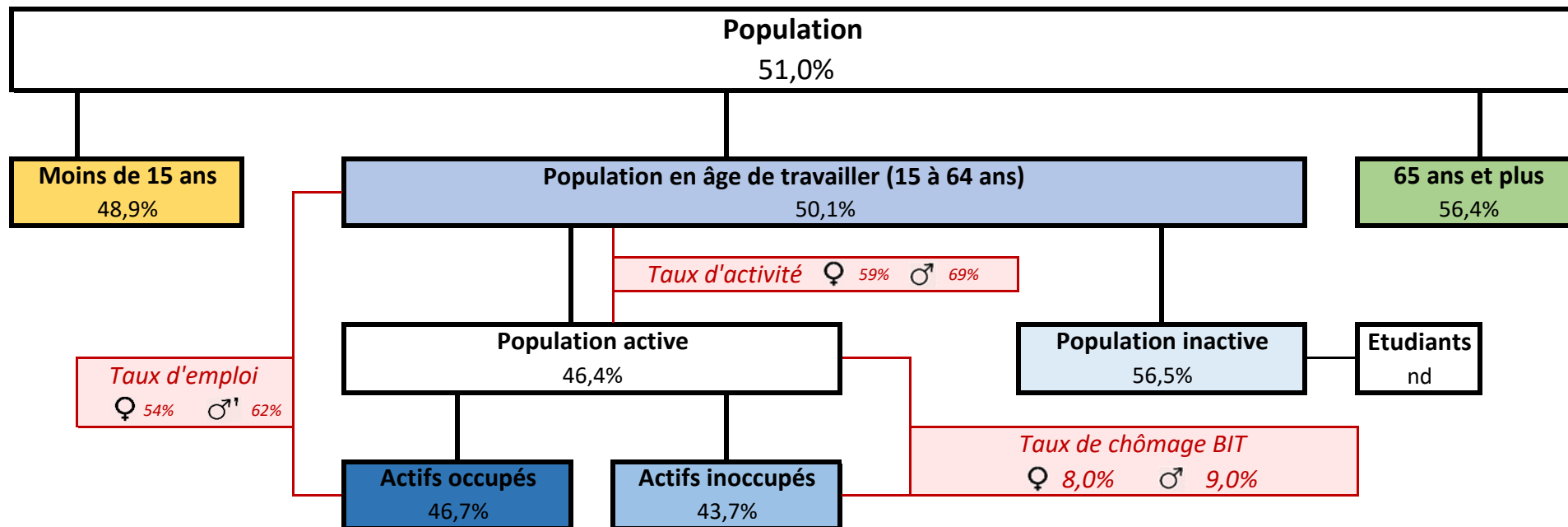
■ < 15 ans ■ 65 ans & + ■ 15 -64 ans



■ Actifs occupés ■ Actifs inoccupés ■ Inactifs

Part des femmes en 2018 (moyenne annuelle)
Wallonie

Source : DG Stat du SPF Emploi - Enquête sur les forces de travail - Calculs : IWEPS



7. Taux de base trimestriels pour la Wallonie et le Royaume calculés sur la base de l'Enquête sur les forces de travail

(dernière mise à jour : Janvier 2020, prochaine mise à jour : Avril 2020)

Ce sont les taux utilisés pour les comparaisons internationales, notamment par Eurostat.

		TAUX D'ACTIVITE (population active totale / population totale âgée de 15 à 64 ans)			TAUX D'EMPLOI (population active occupée / population totale âgée de 15 à 64 ans)			TAUX DE CHOMAGE (actifs en chômage BIT / population active totale)		
		Hommes	Femmes	Total	Hommes	Femmes	Total	Hommes	Femmes	Total
		Wallonie	2017-1	68,5	57,9	63,2	61,4	51,5	56,5	10,4
	2017-2	68,4	57,8	63,1	61,2	53,1	57,2	10,5	8,2	9,4
	2017-3	69,5	60,0	64,7	61,6	55,1	58,3	11,4	8,1	9,9
	2017-4	69,2	60,1	64,7	62,4	55,0	58,7	9,9	8,5	9,2
	2018-1	69,2	58,5	63,8	62,5	53,7	58,1	9,6	8,1	8,9
	2018-2	67,8	56,9	62,3	61,8	51,6	56,7	8,9	9,3	9,1
	2018-3	68,3	59,8	64,1	62,3	55,1	58,7	8,8	7,8	8,4
	2018-4	68,7	61,5	65,1	62,8	57,2	60,0	8,5	7,0	7,8
	2019-1	68,5	60,0	64,3	62,5	56,6	59,5	8,7	5,8	7,4
	2019-2	68,4	59,5	64,0	63,1	56,0	59,5	7,8	6,0	6,9
	2019-3	67,3	59,6	63,5	62,2	55,9	59,1	7,6	6,2	7,0
Royaume	2017-1	72,2	62,6	67,5	66,8	57,6	62,2	7,6	8,0	7,8
	2017-2	72,2	62,9	67,6	67,1	58,4	62,8	7,1	7,1	7,1
	2017-3	73,2	63,5	68,4	67,7	59,1	63,4	7,6	7,0	7,3
	2017-4	73,4	63,7	68,6	68,6	59,7	64,1	6,6	6,3	6,4
	2018-1	72,7	63,6	68,1	67,9	59,9	63,9	6,5	5,8	6,2
	2018-2	72,5	63,3	67,9	67,9	59,6	63,7	6,3	5,9	6,1
	2018-3	72,9	65,3	69,2	68,3	61,8	65,0	6,4	5,5	5,9
	2018-4	73,2	65,1	69,2	68,7	61,7	65,2	6,2	5,3	5,8
	2019-1	72,6	64,1	68,4	68,0	60,9	64,5	6,3	5,0	5,7
	2019-2	73,4	65,1	69,3	69,2	61,9	65,6	5,7	5,0	5,4
	2019-3	73,5	65,6	69,6	69,5	62,1	65,8	5,5	5,2	5,4

Source: Institut national de statistique. Statistiques sociales. Enquête sur les forces de travail 2017, 2018 et 2019

Voir également les indicateurs statistique sur l'EFT sur notre site web : http://www.iweps.be/indicateurs-statistiques/?fwp_is_categories=marche-du-travail&fwp_paged=5

III. Bénéficiaires du revenu d'intégration

1. Evolution du nombre annuel des bénéficiaires du revenu d'intégration sociale (RIS) par région et province

(Dernière mise à jour : septembre 2019)

Province / Région															
	2004	2005	2006	2007	2008	2009	2010	2011	2012	2013	2014	2015	2016	2017	2018
Région de Bruxelles-Capitale	29 943	31 268	32 281	33 949	35 329	38 350	40 047	39 794	39 089	40 892	42 562	46 057	49 962	51 824	52 420
Région flamande	41 280	40 453	40 786	40 792	42 376	46 786	47 616	44 859	41 814	43 370	44 233	47 890	54 590	58 739	59 371
province d'Anvers	15 280	14 434	14 504	14 025	14 005	15 315	15 259	14 235	13 630	14 067	14 781	16 544	19 289	20 430	20 034
province du Brabant flamand	4 746	4 877	4 949	5 164	5 422	5 855	6 080	5 828	5 642	5 940	5 963	6 495	7 618	8 675	9 078
province de Flandre occidentale	7 161	6 904	6 887	6 622	6 923	7 796	7 854	7 585	7 294	7 776	7 731	7 986	9 066	9 969	10 166
province de Flandre orientale	10 962	11 045	11 214	11 647	12 523	13 913	14 380	13 372	12 131	12 359	12 495	13 255	14 650	15 569	15 905
province de Limbourg	3 131	3 193	3 232	3 334	3 503	3 907	4 043	3 839	3 629	3 849	3 829	4 278	4 808	5 159	5 264
Région wallonne	53 273	53 849	56 165	58 221	61 166	67 294	70 458	71 282	68 855	71 059	73 133	84 699	89 093	93 539	96 324
<i>Dont Communauté germanophone</i>	873	873	892	901	1 017	1 095	1 192	1 183	1 160	1 222	1 199	1 294	1 450	1 470	1 440
province du Brabant wallon	3 159	3 172	3 138	3 153	3 191	3 444	3 618	3 564	3 539	3 611	3 653	4 143	4 328	4 485	4 666
province de Hainaut	20 066	19 974	20 773	22 472	24 038	27 561	28 995	30 153	29 475	29 991	30 658	36 077	37 710	39 677	41 077
province de Liège	20 580	21 216	22 435	22 794	23 850	25 449	26 317	25 969	24 890	25 855	26 866	30 934	32 949	34 621	35 479
province de Luxembourg	2 721	2 825	2 976	2 948	3 066	3 208	3 318	3 417	3 485	3 641	3 646	3 988	4 100	4 157	4 104
province de Namur	6 747	6 662	6 843	6 854	7 021	7 632	8 210	8 179	8 297	8 806	9 187	10 575	11 124	11 820	12 188
Royaume	124 496	125 570	129 232	132 962	138 871	152 430	158 121	155 935	148 468	153 939	158 416	177 059	191 752	201 975	206 035

Source : S.P.P. Intégration Sociale

Rem : Le décompte annuel selon la dimension géographique considérée n'est pas toujours égal à la somme des totaux des dimensions d'un niveau inférieur. Ceci est dû au fait qu'un même bénéficiaire peut changer de dimension géographique au cours d'une année. Il sera donc compté annuellement dans chaque dimension où il aura été présent.

2. Evolution du nombre annuel d'étudiants bénéficiaires du revenu d'intégration sociale (RIS) par région et province

(Dernière mise à jour : septembre 2019)

Province / Région															
	2004	2005	2006	2007	2008	2009	2010	2011	2012	2013	2014	2015	2016	2017	2018
Région de Bruxelles-Capitale	1 832	2 332	2 831	3 143	3 463	3 776	4 233	4 555	4 756	5 576	6 014	6 779	8 308	9 481	10 053
Région flamande	2 040	2 671	3 206	3 361	3 504	3 958	4 116	4 069	4 006	4 101	4 274	4 519	5 426	6 386	6 745
province d'Anvers	493	651	834	851	847	911	932	918	930	974	1 090	1 162	1 478	1 732	1 822
province du Brabant flamand	275	350	418	462	490	562	606	648	663	657	680	689	873	1 111	1 204
province de Flandre occidentale	353	453	572	593	605	754	790	768	745	812	830	837	958	1 115	1 191
province de Flandre orientale	811	1 075	1 214	1 274	1 342	1 495	1 527	1 456	1 383	1 346	1 385	1 511	1 698	1 929	2 014
province de Limbourg	108	142	168	181	220	236	261	279	285	313	295	323	422	501	515
Région wallonne	5 367	6 151	6 947	7 485	7 833	8 287	8 793	9 040	9 294	9 782	10 278	11 364	13 509	15 191	16 185
<i>Dont Communauté germanophone</i>	29	44	44	46	67	102	146	162	162	162	158	157	194	195	181
province du Brabant wallon	182	294	379	439	469	517	578	573	623	661	705	723	858	910	993
province de Hainaut	1 941	2 358	2 809	3 016	3 141	3 436	3 645	3 830	3 892	4 080	4 308	4 843	5 653	6 268	6 559
province de Liège	2 228	2 471	2 654	2 823	3 017	3 107	3 312	3 359	3 357	3 479	3 630	3 988	4 726	5 464	5 918
province de Luxembourg	296	313	355	411	381	397	376	375	427	438	418	481	592	583	584
province de Namur	720	715	750	796	825	830	882	903	1 005	1 127	1 221	1 334	1 687	1 981	2 139
Royaume	9 239	11 154	12 984	13 989	14 800	16 021	17 142	17 664	18 045	19 455	20 556	22 658	27 233	31 044	32 977

Source : S.P.P. Intégration Sociale

Rem : Le décompte annuel selon la dimension géographique considérée n'est pas toujours égal à la somme des totaux des dimensions d'un niveau inférieur. Ceci est dû au fait qu'un même bénéficiaire peut changer de dimension géographique au cours d'une année. Il sera donc compté annuellement dans chaque dimension où il aura été présent.

