

MARS 2020

NOTE MENSUELLE DE CONJONCTURE WALLONNE

CHIFFRE
DU MOIS

+6,5%

de hausse de la production industrielle
sur un an par rapport à décembre 2018
(moyenne sur trois mois)

Situation basée sur les résultats des enquêtes de conjoncture réalisées avant l'arrivée de l'épidémie de coronavirus sur le territoire belge.

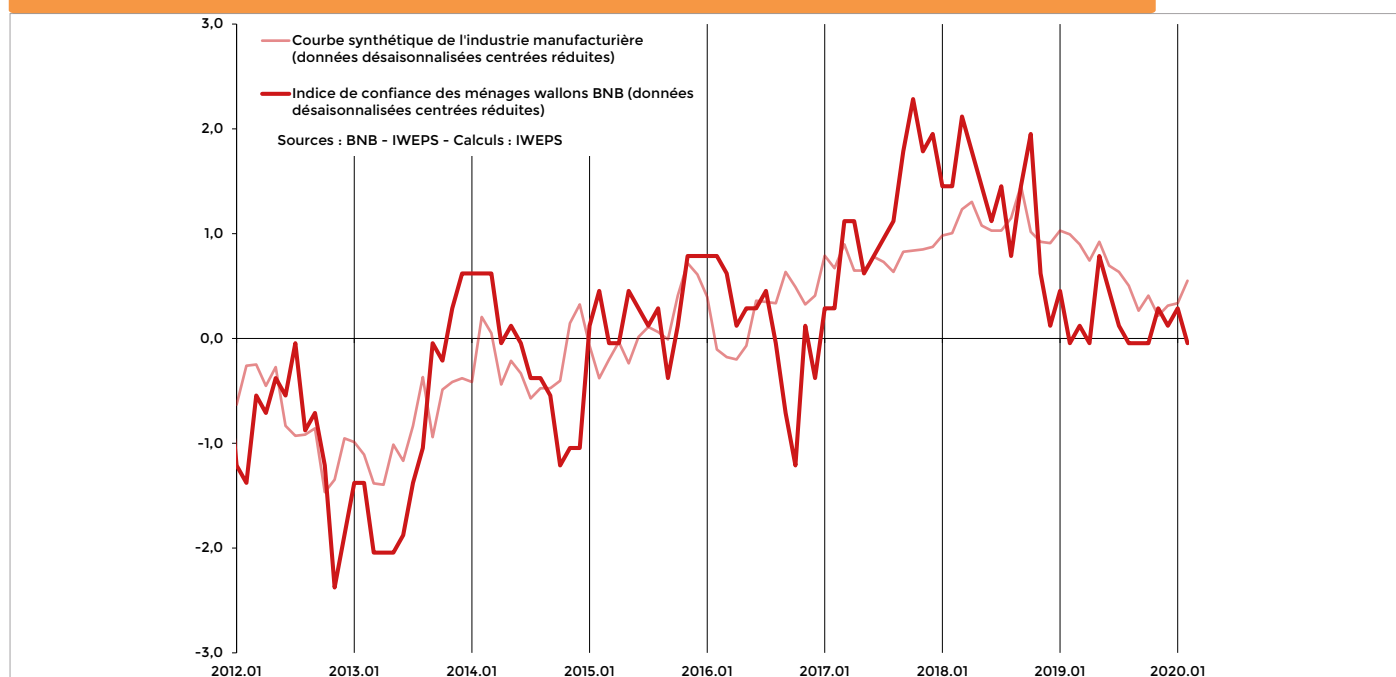
Les exportations enregistrent une hausse de +5,2% sur un an (en valeur sur trois mois) en novembre 2019.

La confiance des ménages wallons a rejoint sa moyenne de long terme selon les enquêtes réalisées avant l'expansion du coronavirus en Belgique.

Une reprise de la confiance des entreprises manufacturières est observée depuis la fin de l'année 2019 selon les enquêtes réalisées avant l'expansion du coronavirus en Belgique.

L'inflation s'élève à +1,10% en Belgique sur un an en février 2020.

Indicateurs de confiance des ménages et de l'industrie manufacturière, moyenne centrée réduite - Wallonie



SYNTHÈSE

Une reprise de la confiance des entreprises manufacturières est observée depuis la fin de l'année 2019, selon les enquêtes réalisées avant l'expansion du coronavirus en Belgique. Si elle se confirme, elle pourrait annoncer la fin du fléchissement de l'activité de l'industrie wallonne une fois la crise du coronavirus achevée. Quant à la confiance des ménages, elle a rejoint sa moyenne de long terme sur les dernières données, toujours avant l'expansion de l'épidémie. Cette baisse de confiance devrait se traduire par une consommation privée moins dynamique au cours des prochains mois, encore renforcée par les effets de l'épidémie.

LES ENTREPRISES

Le chiffre d'affaires des entreprises (secteurs secondaire et tertiaire), exprimé en valeur, est en progression sur un an depuis le deuxième trimestre 2018. La production industrielle (hors construction), quant à elle, a connu une accélération au cours de la première moitié de l'année 2019 : en décembre 2019, la croissance atteignait encore +6,5% sur un an (moyenne sur trois mois).

Cette tendance est confirmée par les indicateurs de confiance issus des enquêtes de conjoncture auprès des entreprises manufacturières, dont les données en 2019 enregistraient avant l'expansion de l'épidémie du coronavirus en Belgique un rebond important tant pour les enquêtes sur les carnets de commandes qu'au travers de l'indicateur synthétique du secteur. Le niveau des indicateurs conjoncturels traduisait donc une activité de l'industrie manufacturière sur le chemin de la reprise au début 2020. Les indicateurs issus des enquêtes de conjoncture sont en effet réputés refléter l'activité de l'industrie manufacturière dans les prochains mois.

Selon les données de la Banque nationale (BNB), les ventes à l'étranger, exprimées en valeur, s'inscrivent en hausse depuis la fin

2016. En novembre 2019, les dernières données enregistrent encore une progression de +5,2% (moyenne sur trois mois) sur un an. L'évolution attendue devrait être conforme aux dernières données des enquêtes sur les carnets de commandes à l'exportation qui étaient repartis à la hausse avant l'extension de l'épidémie. L'OCDE dans ces dernières prévisions de mars tablait sur un impact de l'épidémie limitée en Europe au deuxième trimestre après avoir fortement réduit l'activité en Chine au premier. Après ces chocs, les indicateurs devraient reprendre leur bonne orientation et les exportations repartirent. Quant aux importations, toujours exprimées en valeur, elles enregistrent en novembre 2019 une hausse sur un an de +14,2% (moyenne sur trois mois), supérieure à celle des exportations.

LES MÉNAGES

L'indicateur sur la confiance des ménages a rejoint sa moyenne de long terme après avoir enregistré un rebond depuis quelques mois. Cette tendance devrait se traduire par des dépenses des ménages un peu moins dynamiques dans les prochains mois, d'autant plus qu'elles seront limitées par l'expansion de l'épidémie de coronavirus. Quant à la confiance dans le secteur du commerce, elle s'est fortement redressée

depuis la fin de 2018, pour dépasser nettement sa moyenne de long terme en 2019. Du côté de l'investissement des ménages, le nombre des autorisations de bâtir des logements en Wallonie, après avoir enregistré une diminution depuis le début 2019, a rebondi de manière importante depuis cet été. En raison du décalage de plusieurs mois qui existe entre l'obtention du permis de bâtir et le début des travaux, l'activité du secteur de la construction résidentielle pourrait s'améliorer en 2020, après avoir connu un ralentissement de son activité.

LES INVESTISSEMENTS

Selon les dernières données des déclarations à la TVA de Statbel exprimées en valeur, après avoir fortement progressé au cours de l'année 2018, la croissance des investissements des entreprises en Wallonie s'est fortement réduite en 2019, pour même reculer légèrement au deuxième trimestre (+0,4% à un an d'écart au troisième trimestre 2019). Ce sont les investissements dans le secteur tertiaire, y compris la construction (+1,0% à un an d'écart), qui ont soutenu la croissance du troisième trimestre 2019, les investissements dans le secteur secondaire reculant légèrement de -0,2% à un an d'écart.

LE MARCHÉ DU TRAVAIL

En juillet 2018, une correction de la série est intervenue augmentant fortement les chiffres de DEI suite notamment à la réintégration dans les DEI de personnes inscrites à la demande des CPAS (Le Forem, Communiqué de presse, Les chiffres de la demande d'emploi pour juillet 2018). Les

chiffres du mois de juillet 2019 sont donc les premiers à permettre à nouveau une comparaison, à un an d'écart.

En février 2020, le nombre de DEI en Wallonie accuse toujours une diminution de -2,0% sur un an. En Belgique, toujours en février, le chômage enregistre également une diminution (-2,3%). En Wallonie, le nombre des demandeurs d'emploi inscrits depuis moins d'un an augmente à nouveau (+2,0% en février 2020). Quant au nombre des demandeurs d'emploi de moins de 25 ans en Wallonie, il poursuit en février 2020 un recul entamé depuis le mois de janvier 2014 atteignant sur un an -1,7%.

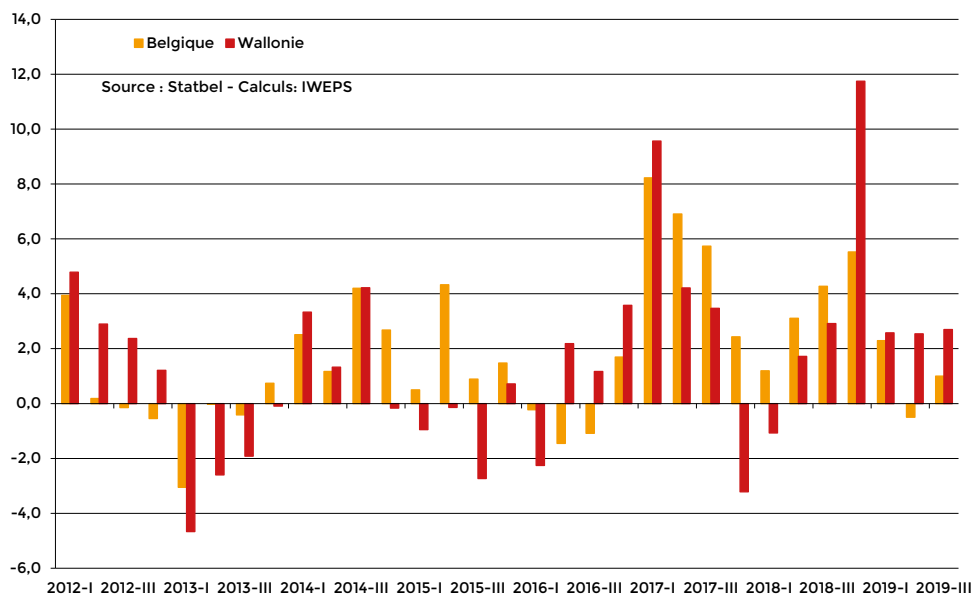
NOUVELLES DONNÉES

- Enquête de conjoncture, BNB, février 2020 (périodicité mensuelle)
- Enquête de conjoncture auprès des ménages, BNB, février 2020 (périodicité mensuelle)
- Chômage, Forem-Onem, février 2020 (périodicité mensuelle)
- Commerce extérieur, BNB, novembre 2019 (périodicité mensuelle)
- Indices de la production industrielle, Statbel, décembre 2019 (périodicité mensuelle)
- Inflation – Statbel, février 2020 (périodicité mensuelle)
- Autorisations de bâtir, Statbel, novembre 2019 (périodicité mensuelle)
- Chiffres d'affaires et investissements des entreprises selon la TVA, Statbel, septembre 2019 (périodicité trimestrielle)

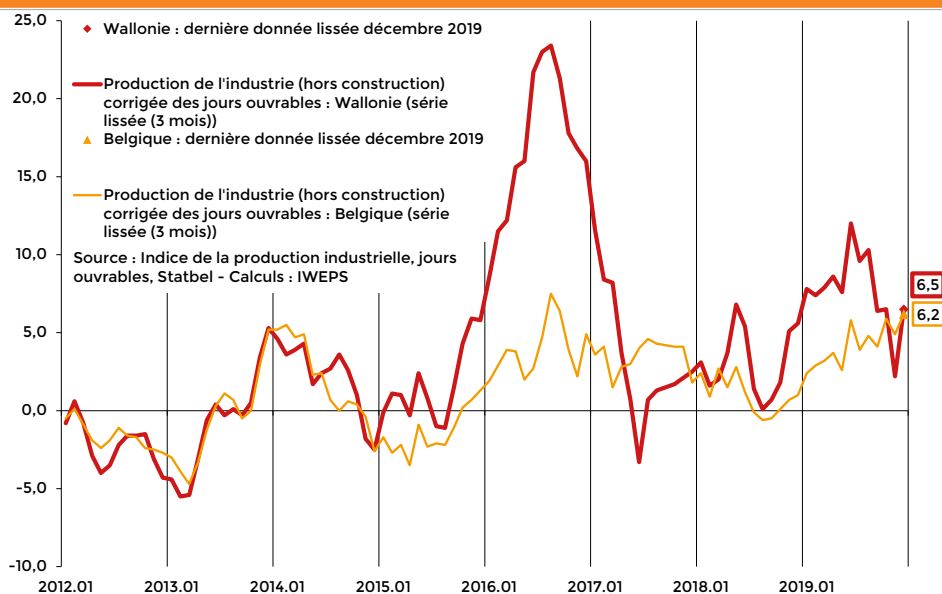
ENTREPRISES

ACTIVITÉS DES ENTREPRISES

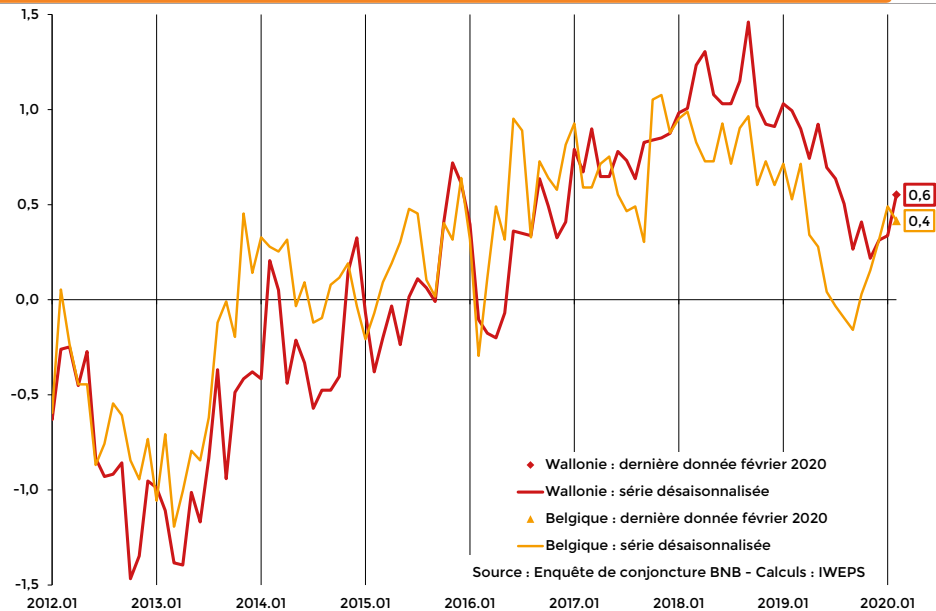
Chiffre d'affaires des entreprises selon la déclaration à la TVA, en valeur, variation à un an d'écart (%) - Wallonie - Belgique



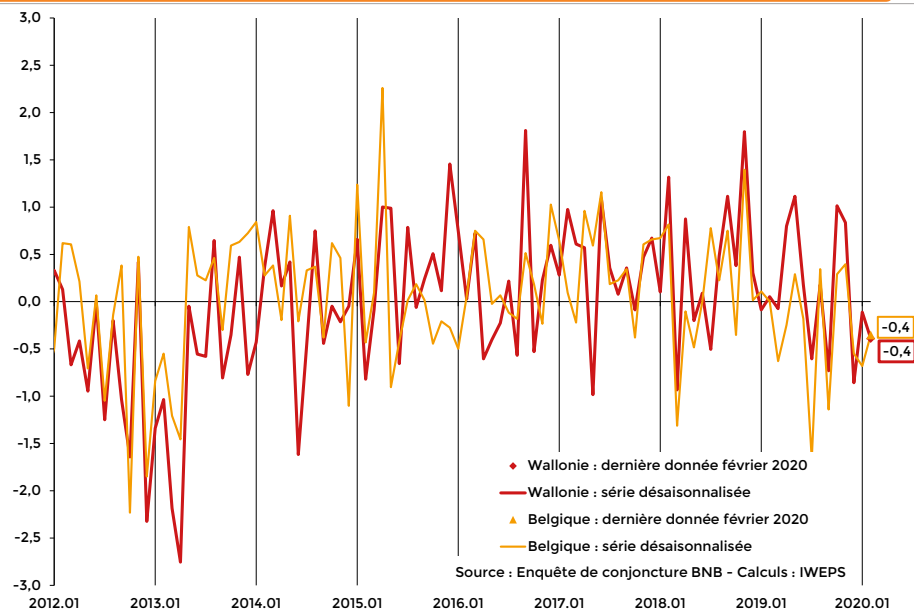
Production industrielle manufacturière, variation à un an d'écart (%) - Wallonie - Belgique



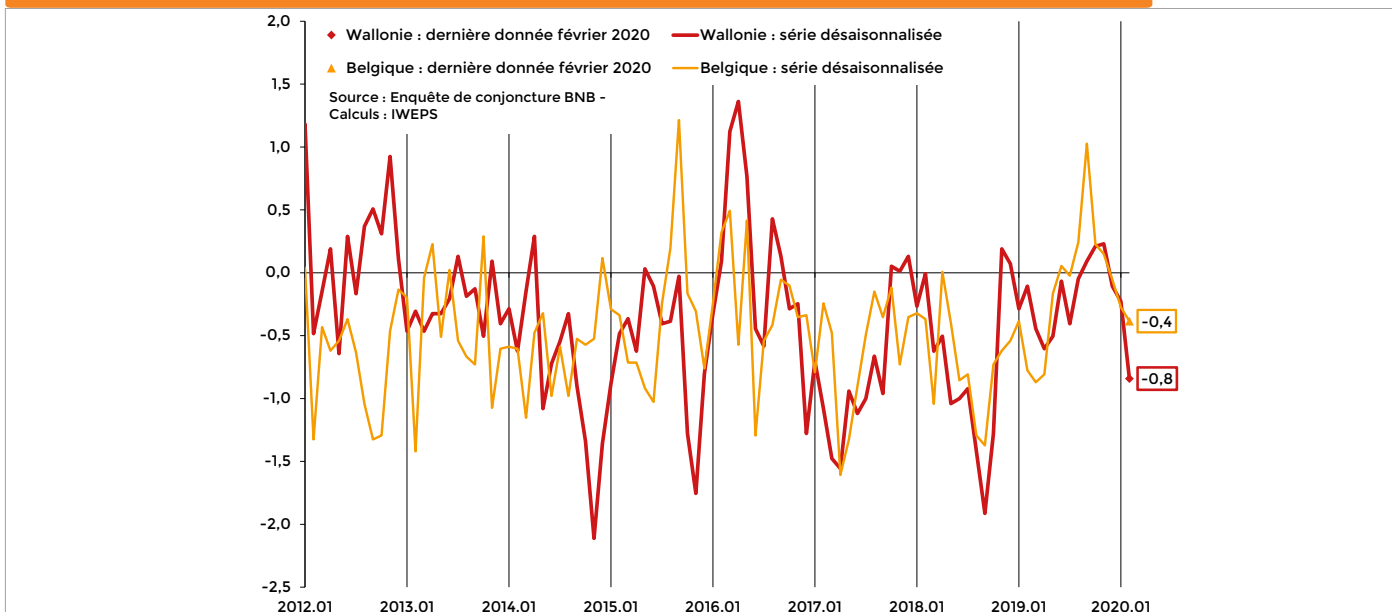
Courbe synthétique dans l'industrie manufacturière, moyenne centrée réduite - Wallonie - Belgique



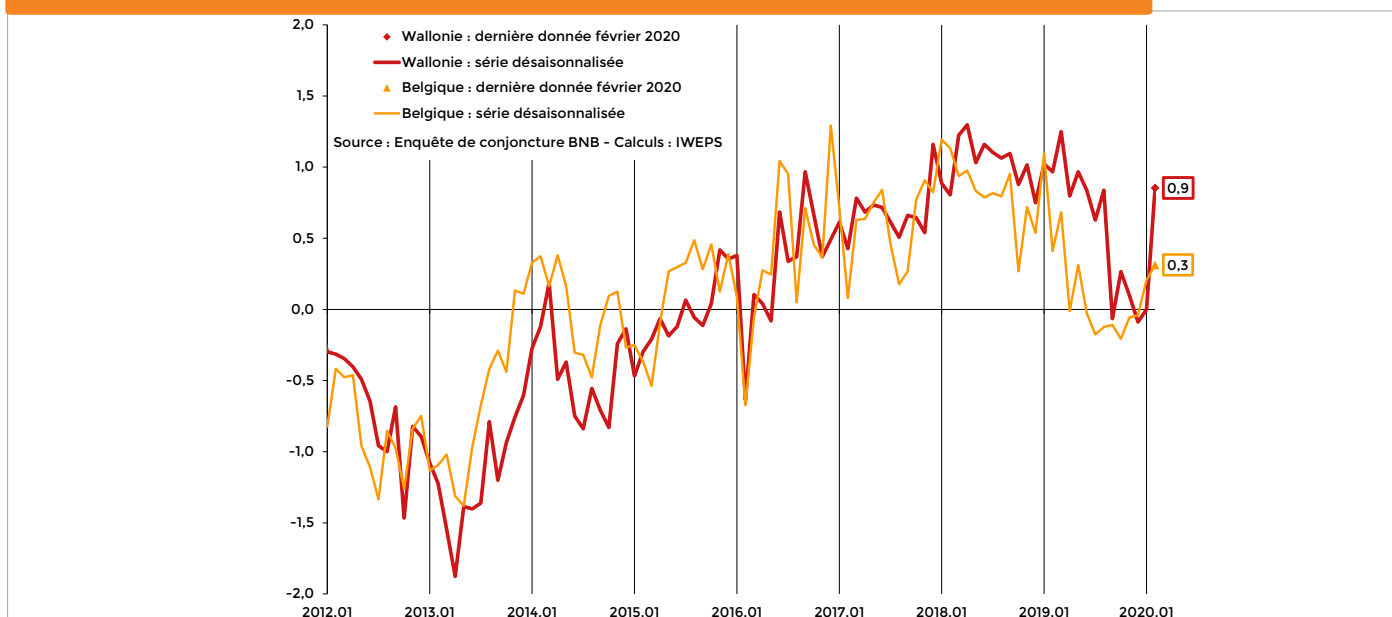
Rythme de production, moyenne centrée réduite - Wallonie - Belgique



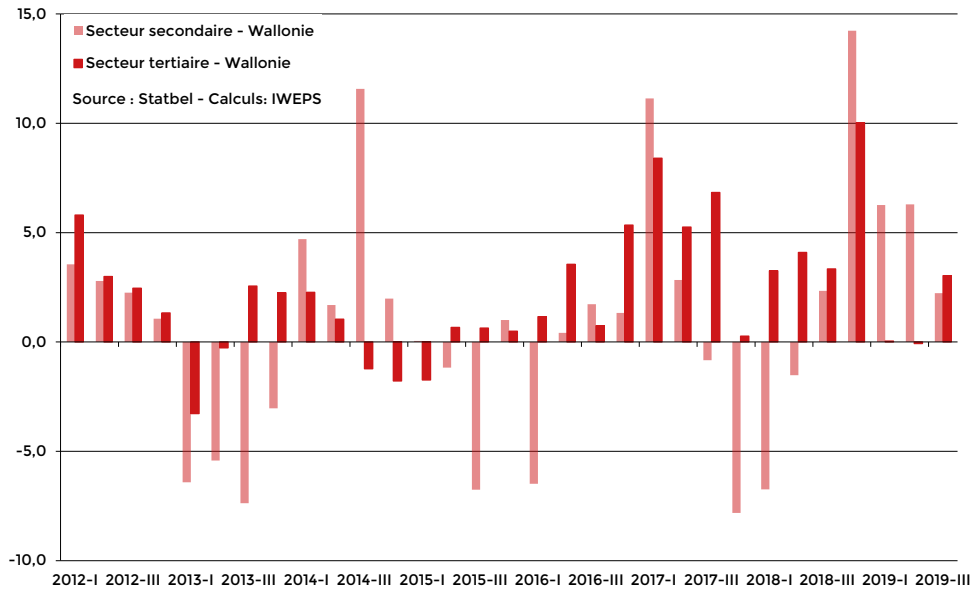
Stocks dans l'industrie manufacturière, moyenne centrée réduite - Wallonie - Belgique



Carnets de commandes totales dans l'industrie manufacturière, moyenne centrée réduite - Wallonie - Belgique



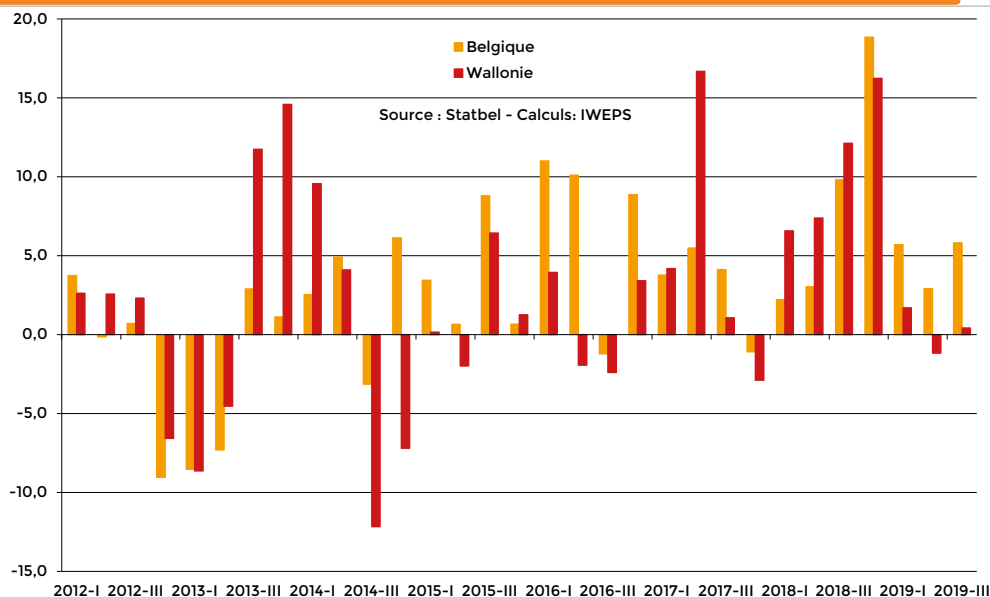
Chiffres d'affaires des entreprises selon la déclaration à la TVA, en valeur, variation à un an d'écart (%) - Secteurs secondaire et tertiaire - Wallonie



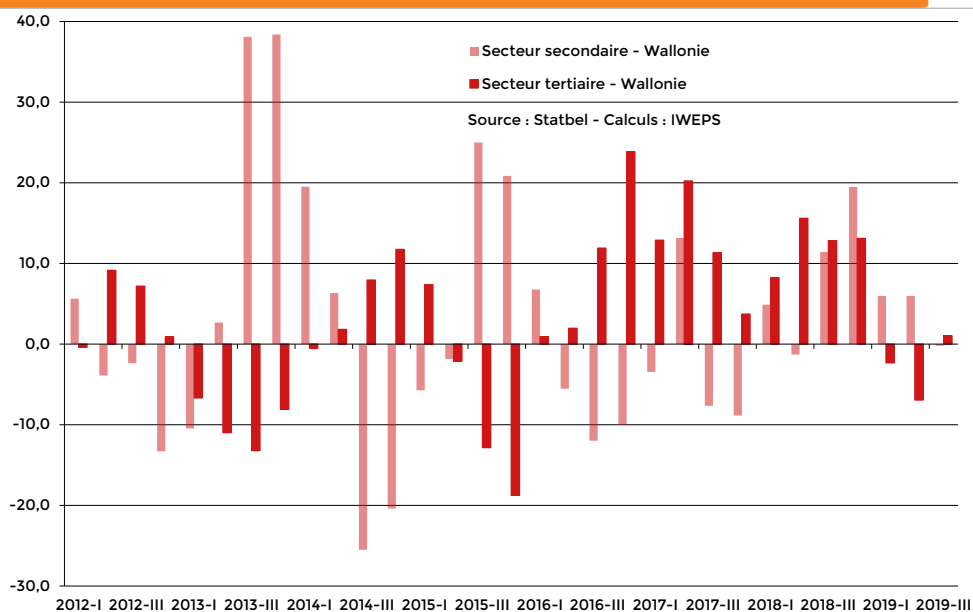
ENTREPRISES

INVESTISSEMENTS DES ENTREPRISES

Investissements selon la déclaration à la TVA, en valeurs, variation à un an d'écart (%) - Wallonie - Belgique



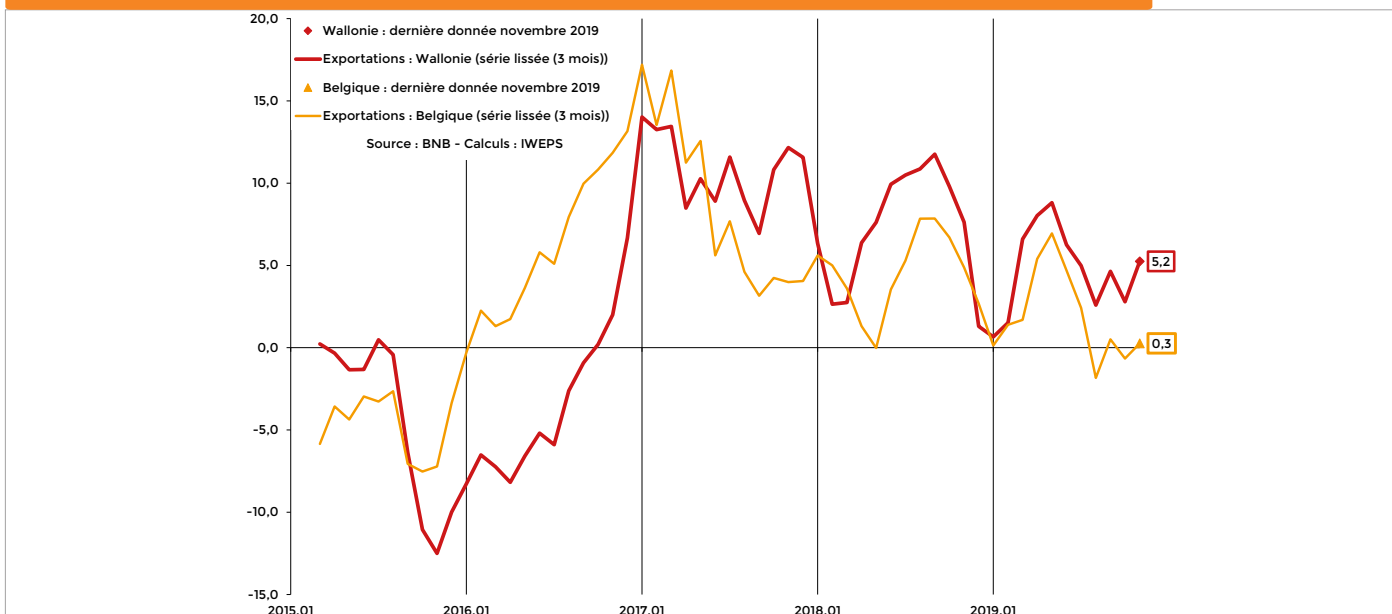
Investissements selon la déclaration à la TVA par secteur, en valeurs, variation à un an d'écart (%) - Wallonie



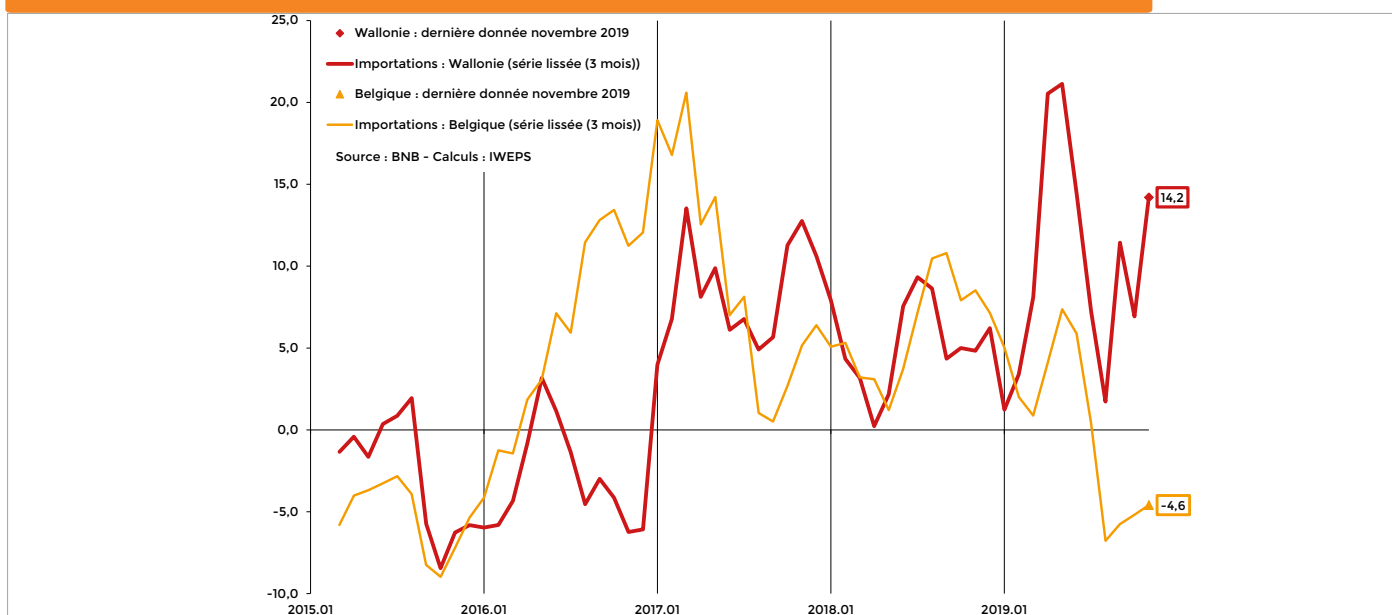
ENTREPRISES

EXPORTATIONS DES ENTREPRISES

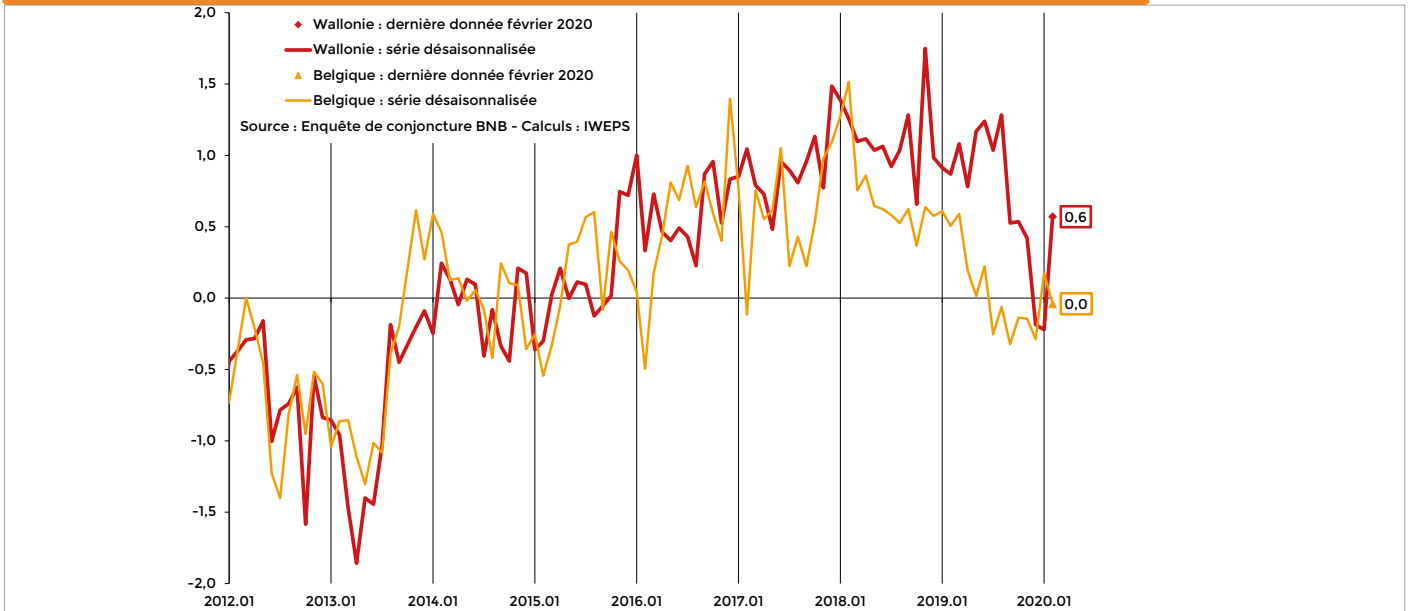
Evolution des exportations de marchandises à un an d'écart (%) - Wallonie- Belgique



Evolution des importations de marchandises à un an d'écart (%) - Wallonie- Belgique



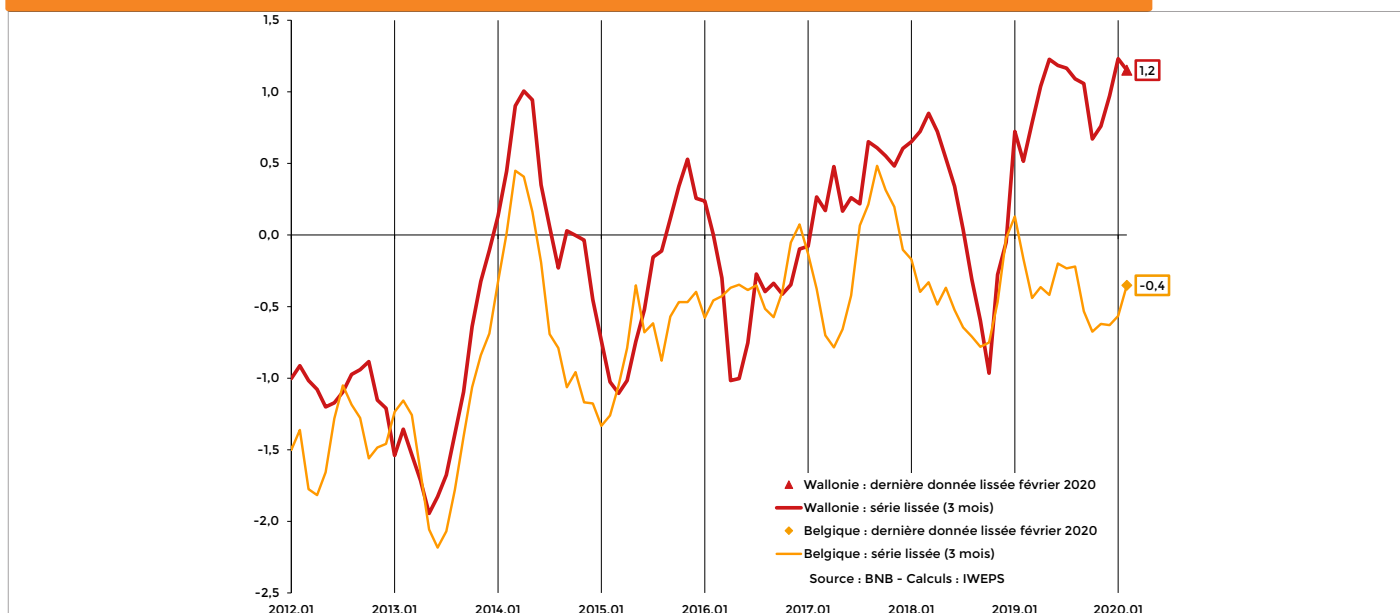
Carnets de commandes à l'exportation dans l'industrie manufacturière, moyenne centrée réduite - Wallonie - Belgique



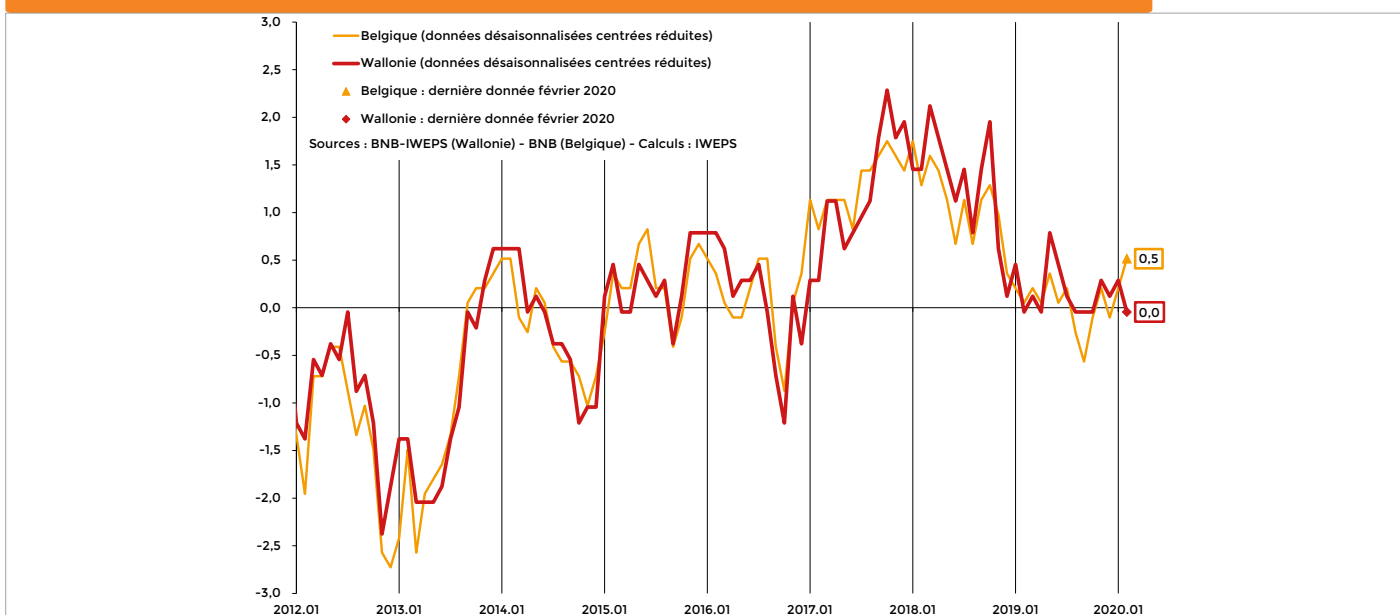
MÉNAGES

CONSOMMATION ET INVESTISSEMENTS

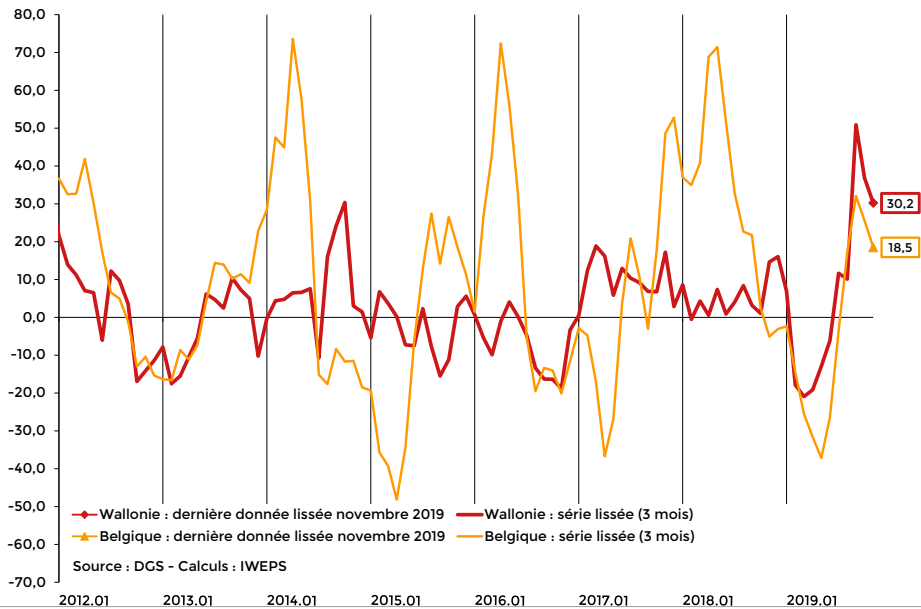
Courbe synthétique dans le commerce, moyenne centrée réduite - Wallonie - Belgique



Indicateur de confiance des ménages, moyenne centrée réduite - Wallonie - Belgique



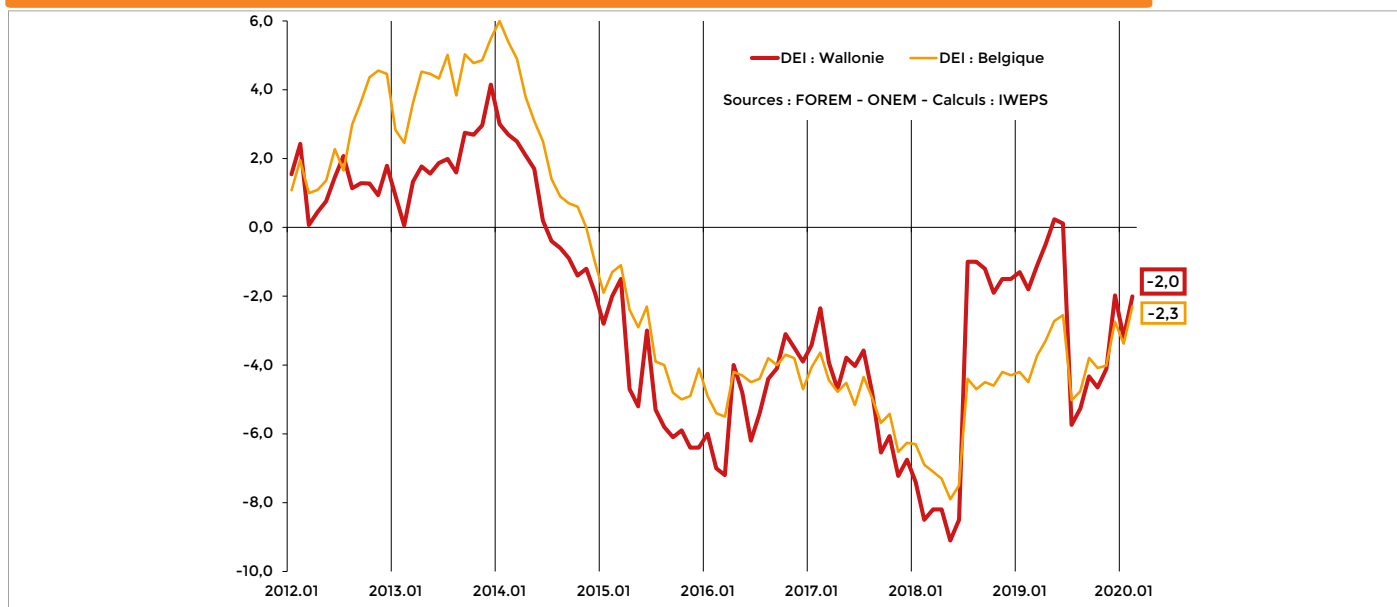
Autorisations de bâtir de logements selon la date de l'octroi, variation à un an d'écart (%) - Wallonie - Belgique



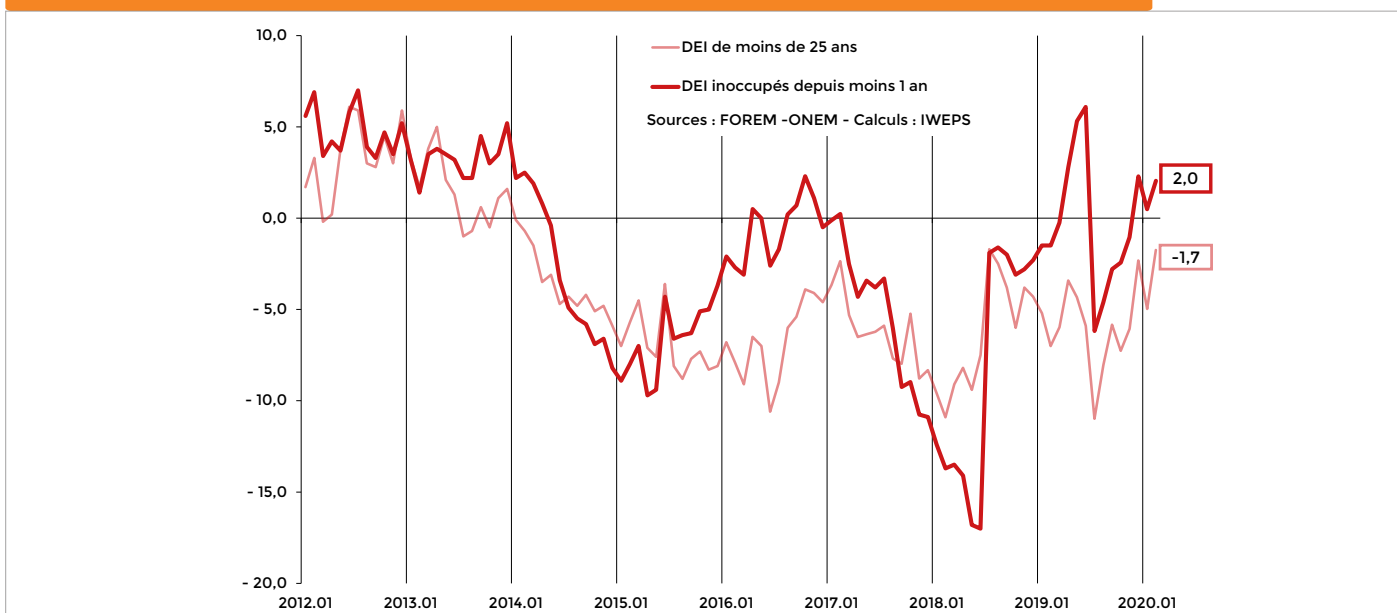
MARCHÉ DU TRAVAIL

CHÔMAGE ET PRÉVISION DE L'EMPLOI

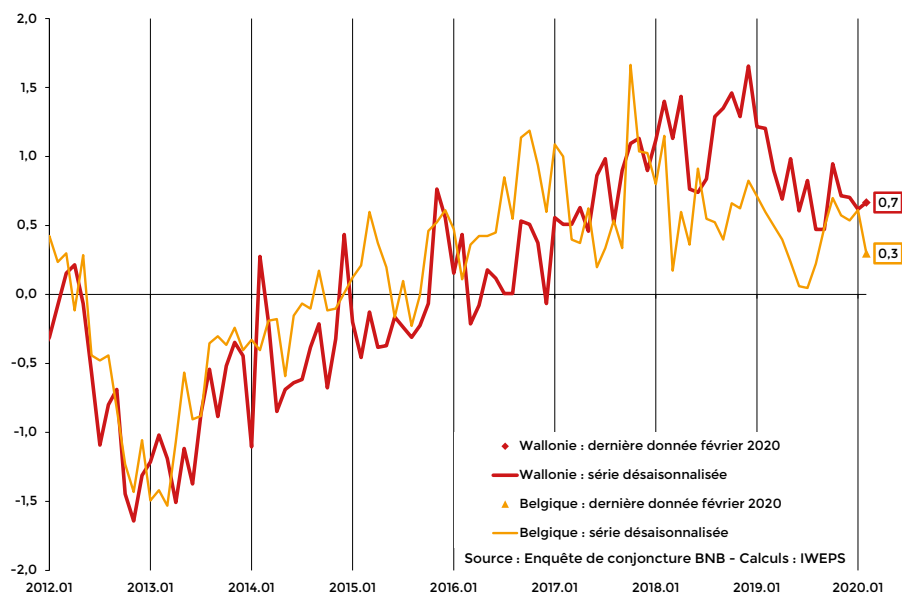
Evolution du chômage à un an d'écart (%) - Wallonie - Belgique

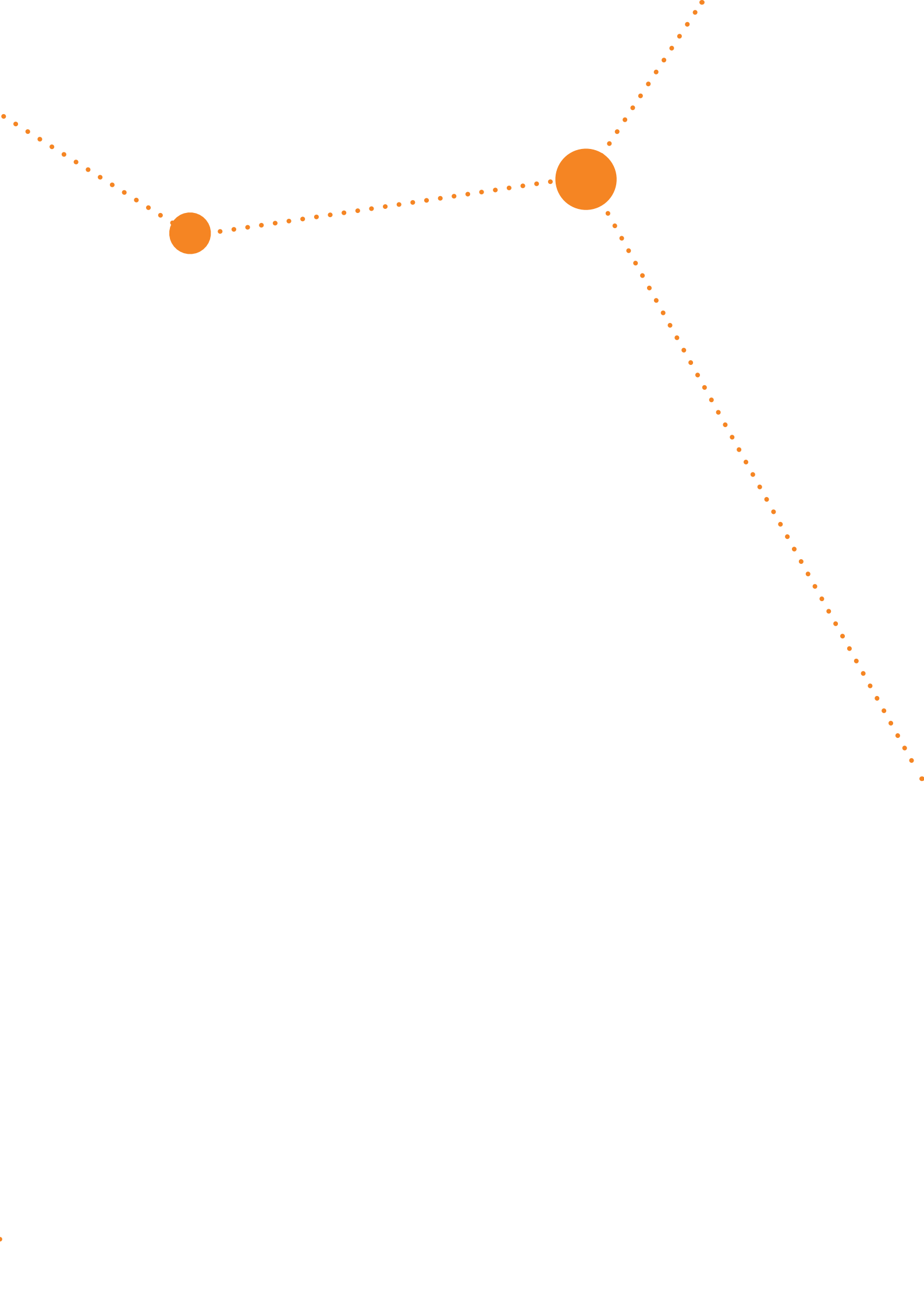


Evolution à un an d'écart des chômeurs de moins de 25 ans et des chômeurs depuis moins d'un an - Wallonie



Prévision de l'emploi au cours des trois prochains mois dans l'industrie manufacturière - Wallonie - Belgique





COLOPHON

Auteurs : **Marc Debuisson** (IWEPS)
Olivier Meunier (IWEPS)

Édition : **Evelyne Istace** (IWEPS)

Éditeur responsable : **Sébastien Brunet**
(Administrateur général, IWEPS)

Création graphique : **Deligraph**
<http://deligraph.com>

Reproduction autorisée, sauf à des fins commerciales,
moyennant mention de la source.

IWEPS

Institut wallon de l'évaluation, de la
prospective et de la statistique

Route de Louvain-La-Neuve, 2
5001 BELGRADE - NAMUR

Tel : 081 46 84 11

Fax : 081 46 84 12

<http://www.iweps.be>

info@iweps.be



L'Institut wallon de l'évaluation, de la prospective et de la statistique (IWEPS) est un institut scientifique public d'aide à la prise de décision à destination des pouvoirs publics. Autorité statistique de la Région wallonne, il fait partie, à ce titre, de l'Institut Interfédéral de Statistique (IIS) et de l'Institut des Comptes Nationaux (ICN). Par sa mission scientifique transversale, il met à la disposition des décideurs wallons, des partenaires de la Wallonie et des citoyens, des informations diverses qui vont des indicateurs statistiques aux études en sciences économiques, sociales, politiques et de l'environnement. Par sa mission de conseil stratégique, il participe activement à la promotion et la mise en œuvre d'une culture de l'évaluation et de la prospective en Wallonie.

Plus d'infos : <https://www.iweps.be>



2020