

JUIN 2020

NOTE MENSUELLE DE CONJONCTURE WALLONNE

CHIFFRE DU MOIS

+7,6%

de hausse du nombre de demandeurs
d'emploi inoccupés (DEI) en
Wallonie sur un an, en mai

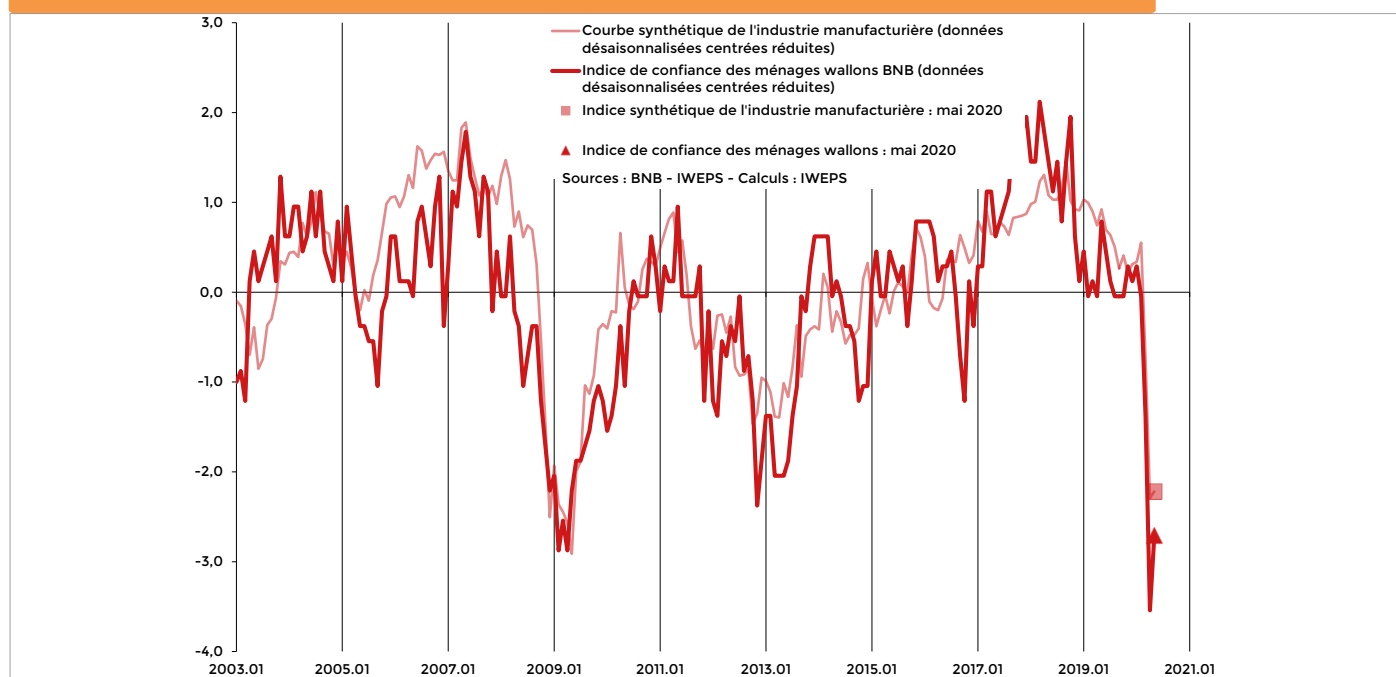
● Léger rebond de la confiance des ménages wallons, qui avait plongé en mars suite à l'expansion du coronavirus en Wallonie, plus fort recul que la crise de 2008.

● L'inflation s'élève à +0,48% en Belgique sur un an, en mai 2020.

● La confiance des entreprises manufacturières au plus bas niveau depuis la crise de 2008 avec l'épidémie du coronavirus en Belgique.

● La production industrielle (hors énergie) diminuait de -4,8% sur un an en mars 2020.

Indicateurs de confiance des ménages et de l'industrie manufacturière, moyenne centrée réduite - Wallonie



SYNTHÈSE

La confiance des entreprises manufacturières a plongé depuis mars, selon les enquêtes, suite à l'expansion du coronavirus en Belgique. Elle a rejoint ses niveaux de la crise de 2008. Quant à la confiance des ménages, elle enregistre également une chute depuis mars due à la pandémie, son niveau est depuis avril inférieur à celui de la crise de 2008.

LES ENTREPRISES

Avant la pandémie, le chiffre d'affaires des entreprises (secteurs secondaire et tertiaire), exprimé en valeur, était en progression sur un an depuis le deuxième trimestre 2018 avant d'enregistrer un léger recul au dernier trimestre 2019. La production industrielle (hors énergie), quant à elle, a connu une accélération au cours de la première moitié de l'année 2019, avant de ralentir dans les premiers mois de l'année. En mars, au début du confinement, le recul sur un an était de -4,8% selon des résultats provisoires.

Selon les données de la Banque nationale (BNB), les ventes à l'étranger, exprimées en valeur, s'inscrivaient en hausse depuis la fin 2016. En février 2020, les dernières données enregistrent encore une progression de +5,7% (moyenne sur trois mois) sur un an. Quant aux importations, toujours exprimées en valeur, elles enregistraient en février 2020 une augmentation sur un an de +7,3% (moyenne sur trois mois), supérieure à celle des exportations.

Depuis le confinement en mars, les indicateurs de confiance issus des enquêtes de conjoncture auprès des entreprises manufacturières, qui enregistraient encore en début d'année un rebond important, ont plongé tant pour les enquêtes sur les carnets de commandes qu'au travers de l'indicateur

synthétique du secteur. En début d'année 2020, le niveau des indicateurs conjoncturels traduisait encore une activité de l'industrie manufacturière sur le chemin de la reprise. La pandémie est venue interrompre brusquement cette embellie attendue. De l'ampleur de la crise et de l'importance des mesures de soutien européennes, nationales et régionales dépendra le degré de récupération du choc après la mise en oeuvre du déconfinement et le retour de l'activité. En mai, un léger rebond a été enregistré tant dans la confiance du secteur manufacturier que dans celle des ménages, traduisant l'arrêt de la chute des indicateurs et un retournement progressif de ceux-ci qui devrait accompagner le déconfinement.

LES MÉNAGES

Avec l'expansion de l'épidémie de coronavirus, l'indicateur sur la confiance des ménages a chuté largement en mars, en dessous sa moyenne de long terme. En mai, un rebond est enregistré traduisant un retournement de tendances avec l'instauration du déconfinement. Quant à la confiance dans le secteur du commerce qui s'était fortement redressée depuis la fin de 2018, pour dépasser nettement sa moyenne de long terme en 2019, elle a également enregistré une chute historique. Là aussi, en mai, un léger rebond est observé. Du côté de

l'investissement des ménages, le nombre des autorisations de bâtir des logements en Wallonie, après avoir enregistré une diminution depuis le début 2019, a rebondi de manière importante entre l'été dernier et le début de cette année. En raison du décalage de plusieurs mois qui existe entre l'obtention du permis de bâtir et le début des travaux, l'activité du secteur de la construction résidentielle pourrait s'améliorer en seconde partie de 2020, après que celle-ci ait pu reprendre un rythme plus soutenu suite au déconfinement..

LES INVESTISSEMENTS

Selon les dernières données des déclarations à la TVA de Statbel exprimées en valeur, après avoir fortement progressé au cours de l'année 2018, la croissance des investissements des entreprises en Wallonie s'est fortement réduite en 2019, reculant même depuis deuxième trimestre. Elle atteignait -2,2% à un an d'écart au quatrième trimestre 2019. Ce sont les investissements dans le secteur tertiaire (-5,0% à un an d'écart), qui ont pesé sur la croissance du troisième trimestre 2019, les investissements dans le secteur secondaire, y compris la construction, progressant légèrement de +0,7% à un an d'écart.

LE MARCHÉ DU TRAVAIL

En juillet 2018, une correction de la série est intervenue augmentant fortement les chiffres de DEI suite notamment à la réintégration dans les DEI de personnes inscrites à la demande des CPAS (Le Forem, Communiqué de presse, Les chiffres de la demande d'emploi pour juillet 2018). Les

chiffres du mois de juillet 2019 sont donc les premiers à permettre à nouveau une comparaison, à un an d'écart.

En mai 2020, suite à la crise du coronavirus, le nombre de DEI en Wallonie accuse une hausse de +7,6% sur un an, alors qu'il poursuivait encore sa diminution jusqu'en février. En Belgique, toujours en mai, le chômage enregistre également une hausse (+8,5%). En Wallonie, le nombre des demandeurs d'emploi inscrits depuis moins d'un an, qui étaient déjà en augmentation ces derniers mois, atteint +11,6% en mai 2020. Quant au nombre des demandeurs d'emploi de moins de 25 ans en Wallonie, il accuse une hausse sur un an de +14,9% en mai 2020, après avoir reculé entre le mois de janvier 2014 et le mois de février 2020.

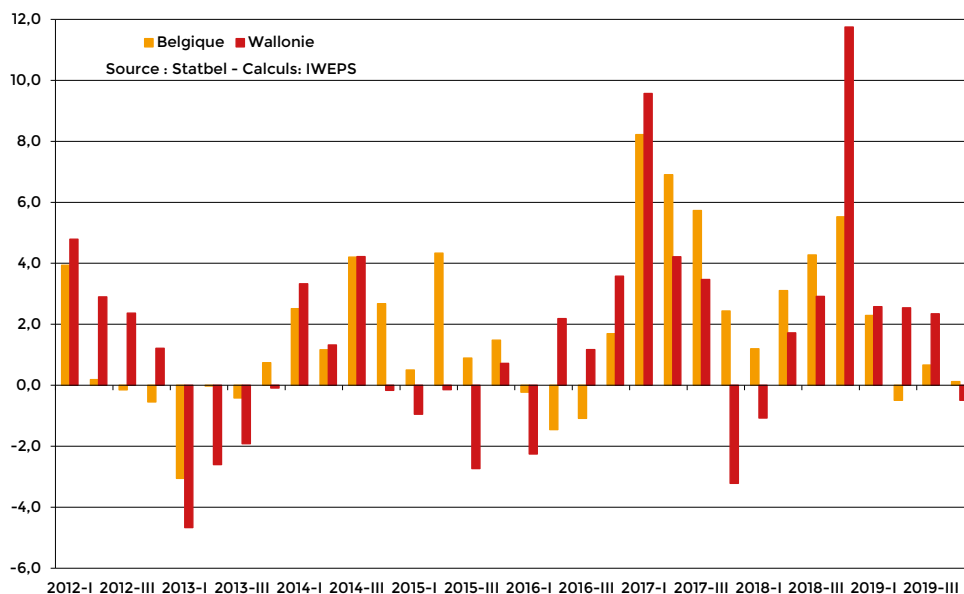
NOUVELLES DONNÉES

- Enquête de conjoncture, BNB, mai 2020 (périodicité mensuelle)
- Enquête de conjoncture auprès des ménages, BNB, mai 2020 (périodicité mensuelle)
- Chômage, Forem-Onem, mai 2020 (périodicité mensuelle)
- Commerce extérieur, BNB, février 2020 (périodicité mensuelle)
- Indices de la production industrielle, Statbel, mars 2020 (périodicité mensuelle)
- Inflation – Statbel, mai 2020 (périodicité mensuelle)
- Autorisations de bâtir, Statbel, février 2020 (périodicité mensuelle)

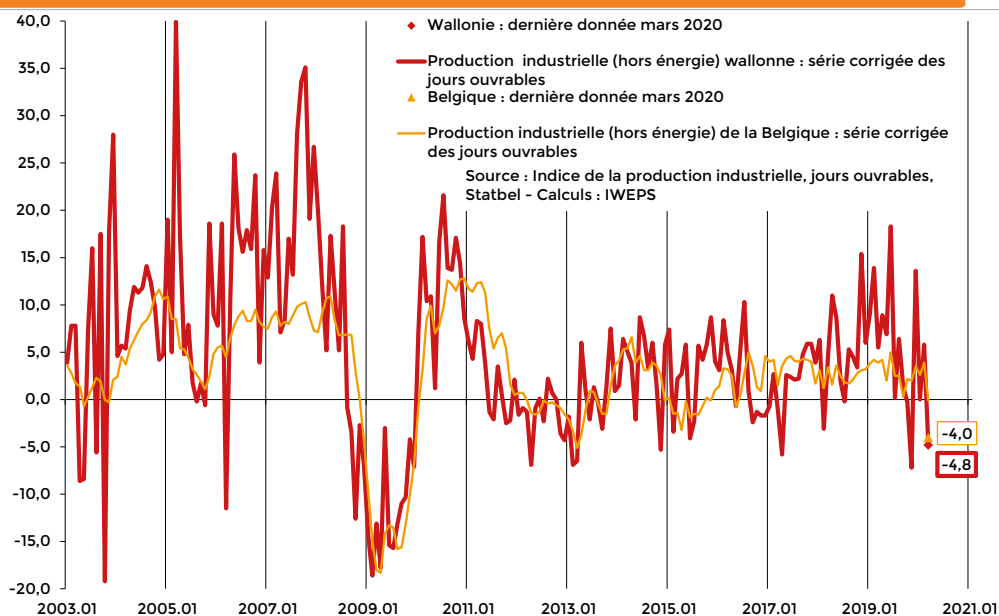
ENTREPRISES

ACTIVITÉS DES ENTREPRISES

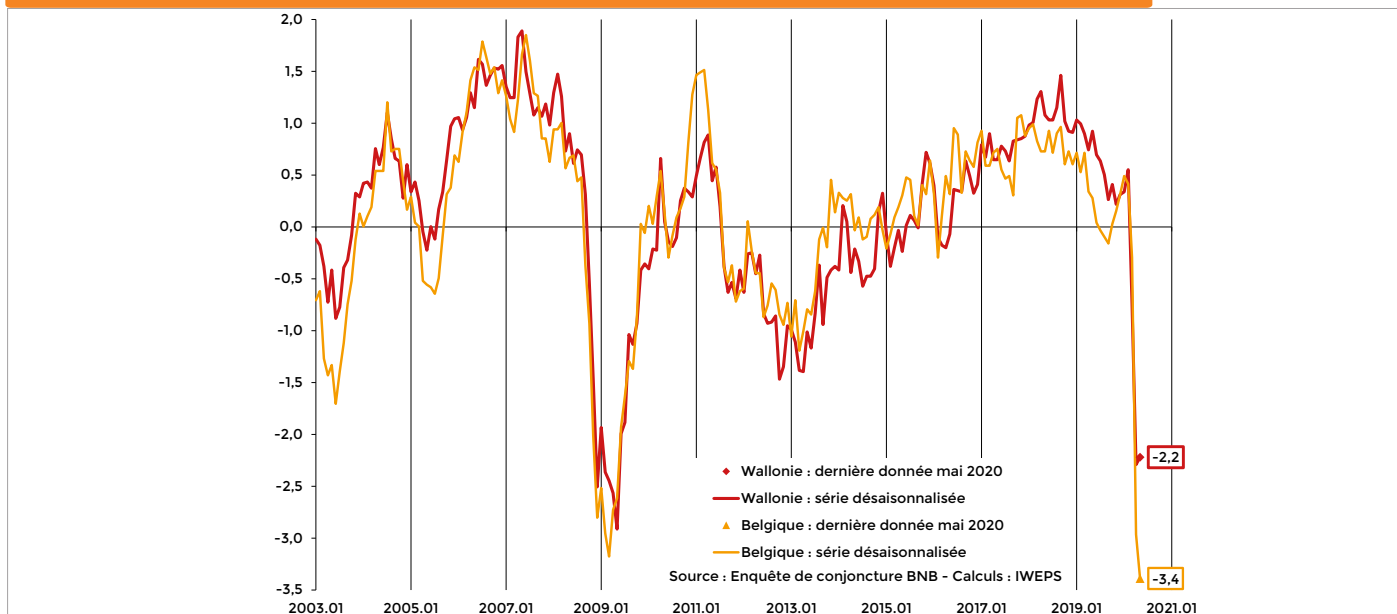
Chiffre d'affaires des entreprises selon la déclaration à la TVA, en valeur, variation à un an d'écart (%) - Wallonie - Belgique



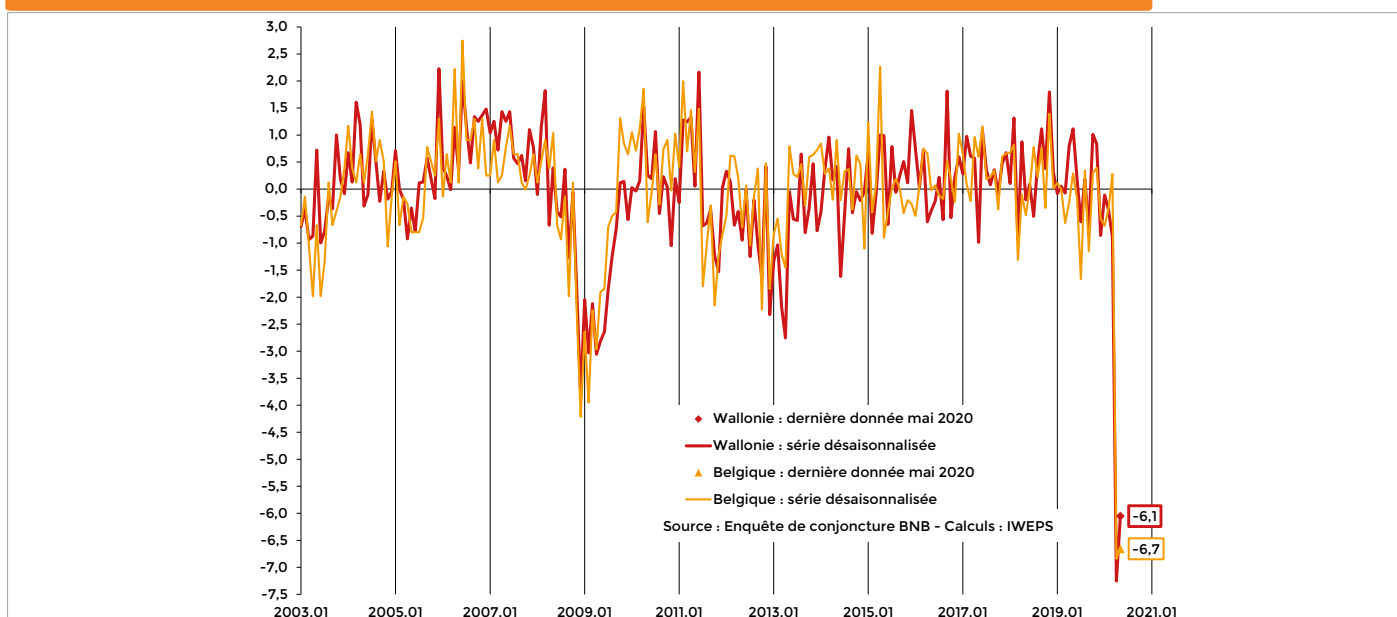
Production industrielle manufacturière, variation à un an d'écart (%) - Wallonie - Belgique



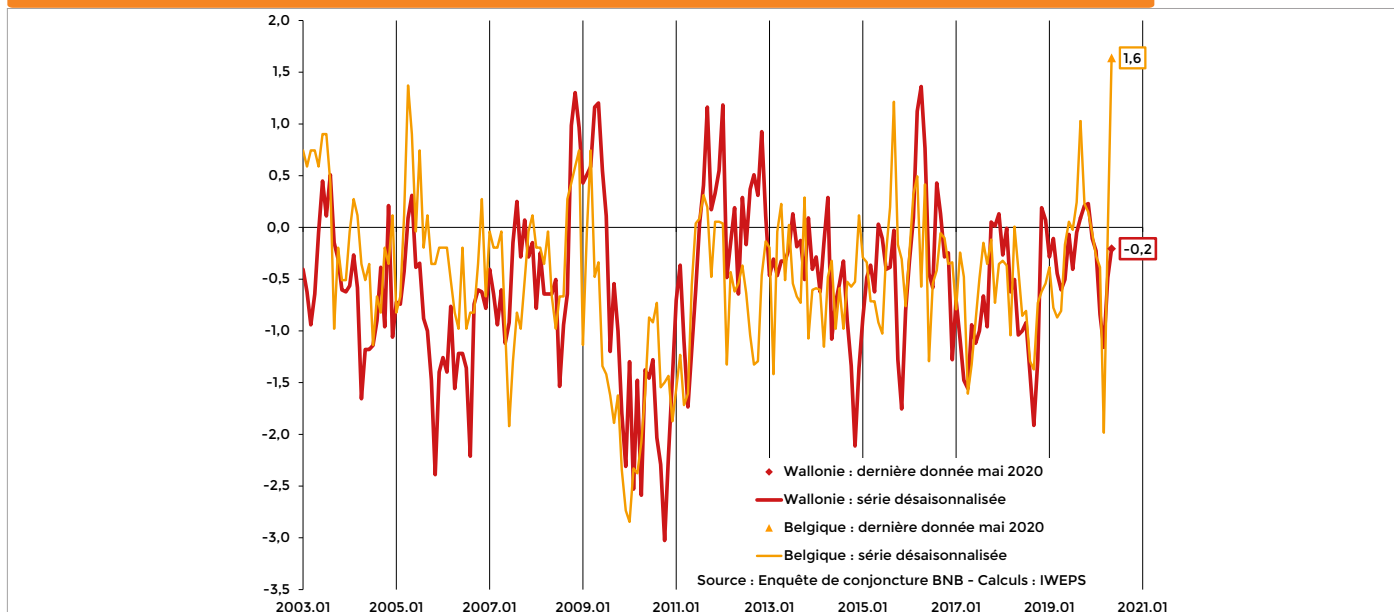
Courbe synthétique dans l'industrie manufacturière, moyenne centrée réduite - Wallonie - Belgique



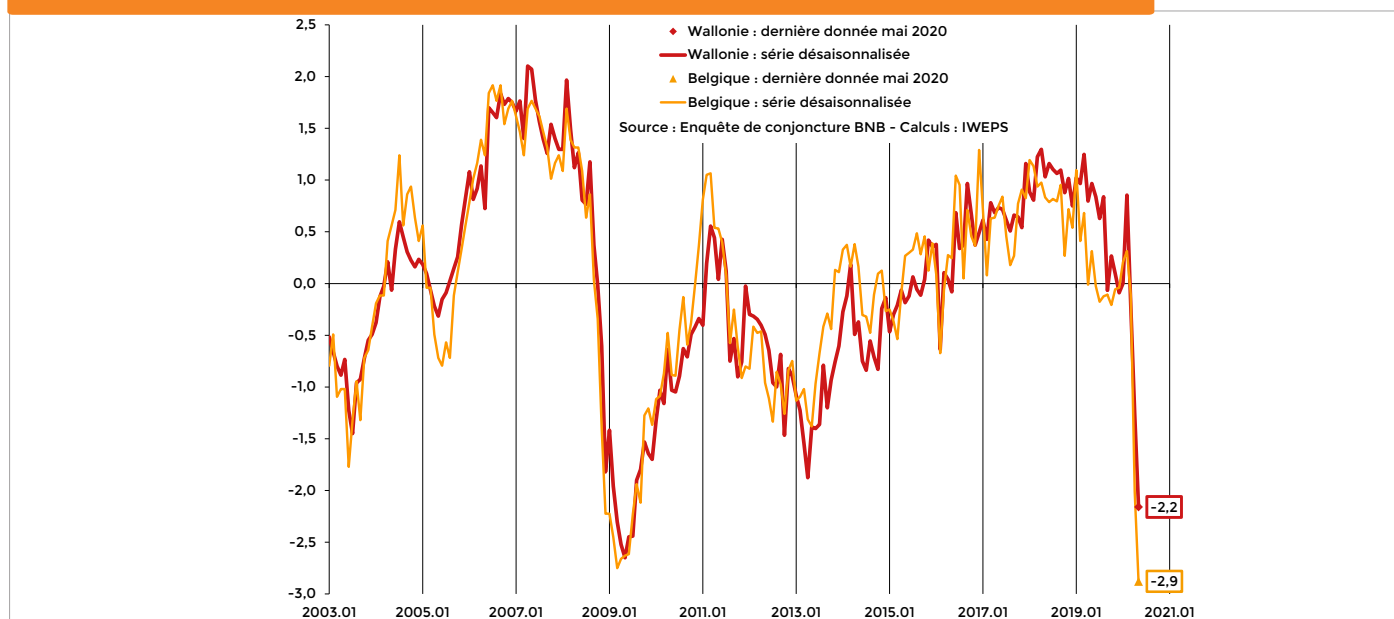
Rythme de production, moyenne centrée réduite - Wallonie - Belgique



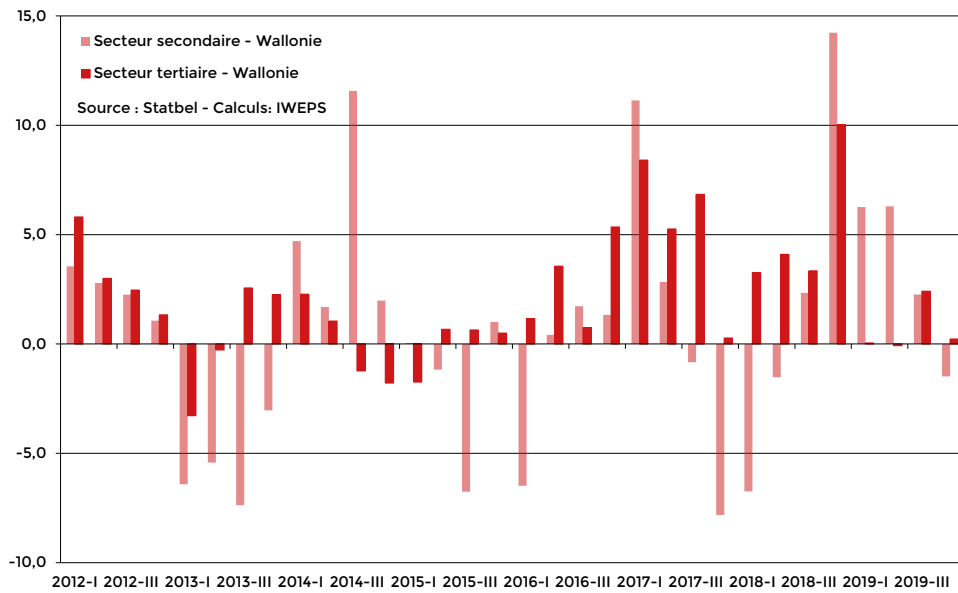
Stocks dans l'industrie manufacturière, moyenne centrée réduite - Wallonie - Belgique



Carnets de commandes totales dans l'industrie manufacturière, moyenne centrée réduite - Wallonie - Belgique



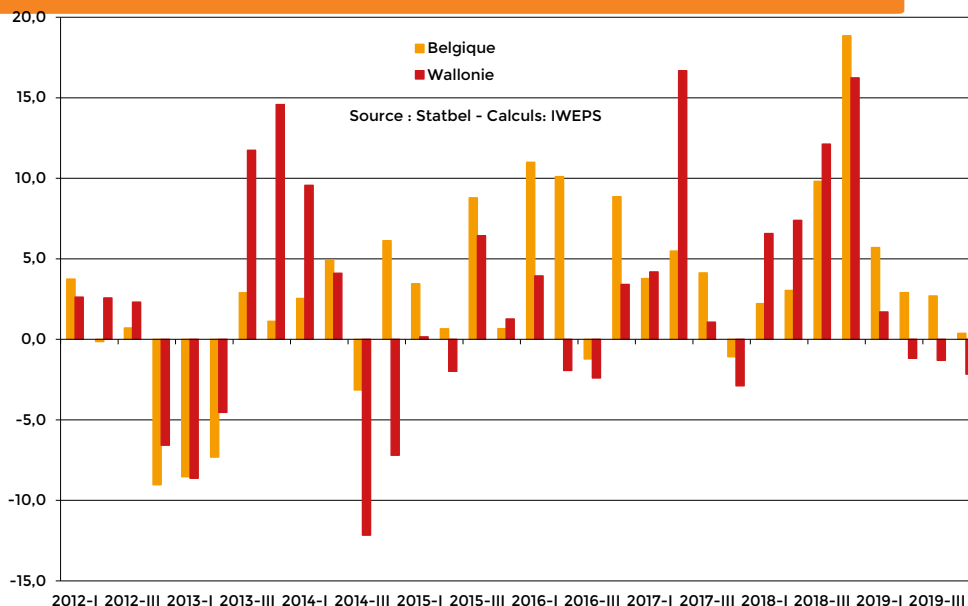
Chiffres d'affaires des entreprises selon la déclaration à la TVA, en valeur, variation à un an d'écart (%) - Secteurs secondaire et tertiaire - Wallonie



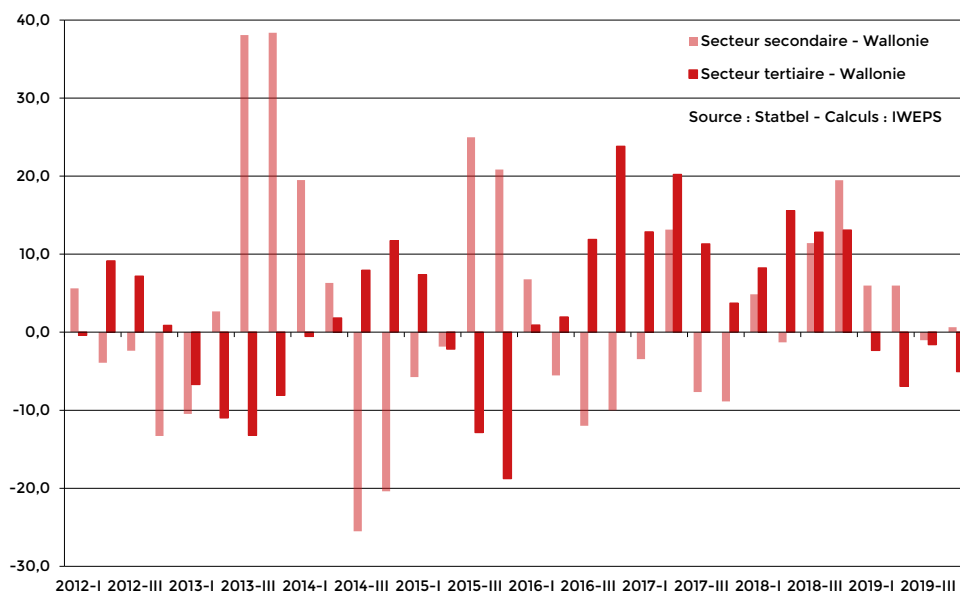
ENTREPRISES

INVESTISSEMENTS DES ENTREPRISES

Investissements selon la déclaration à la TVA, en valeurs, variation à un an d'écart (%) - Wallonie - Belgique



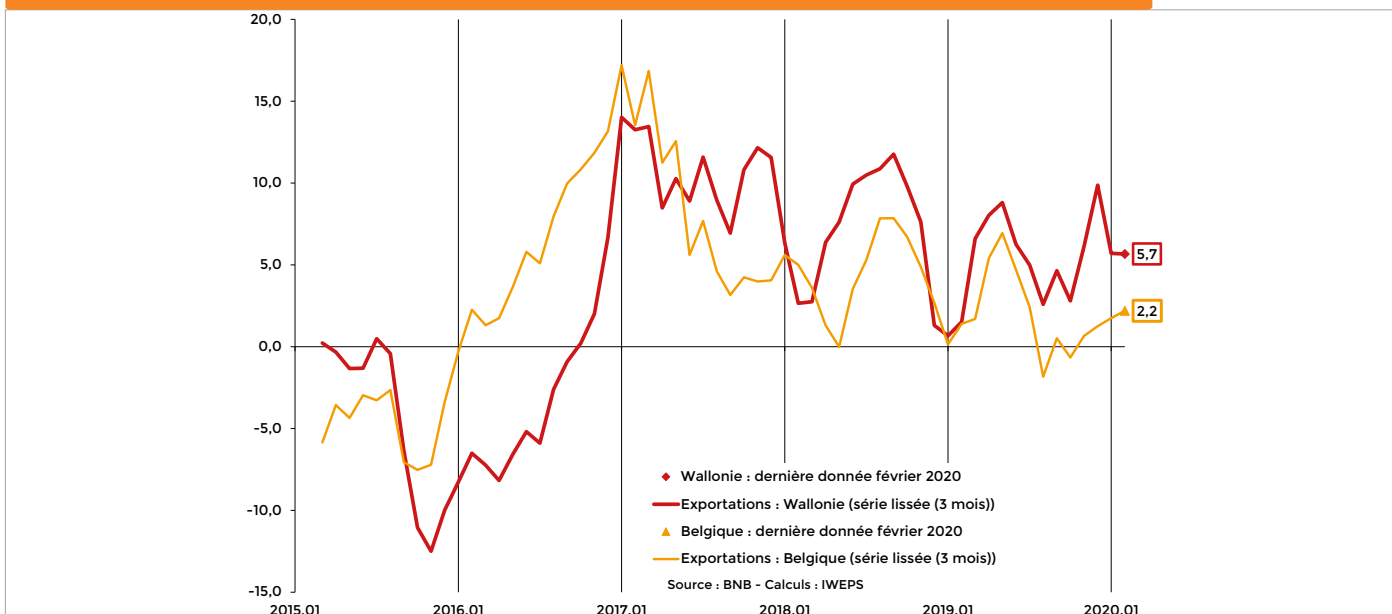
Investissements selon la déclaration à la TVA par secteur, en valeurs, variation à un an d'écart (%) - Wallonie



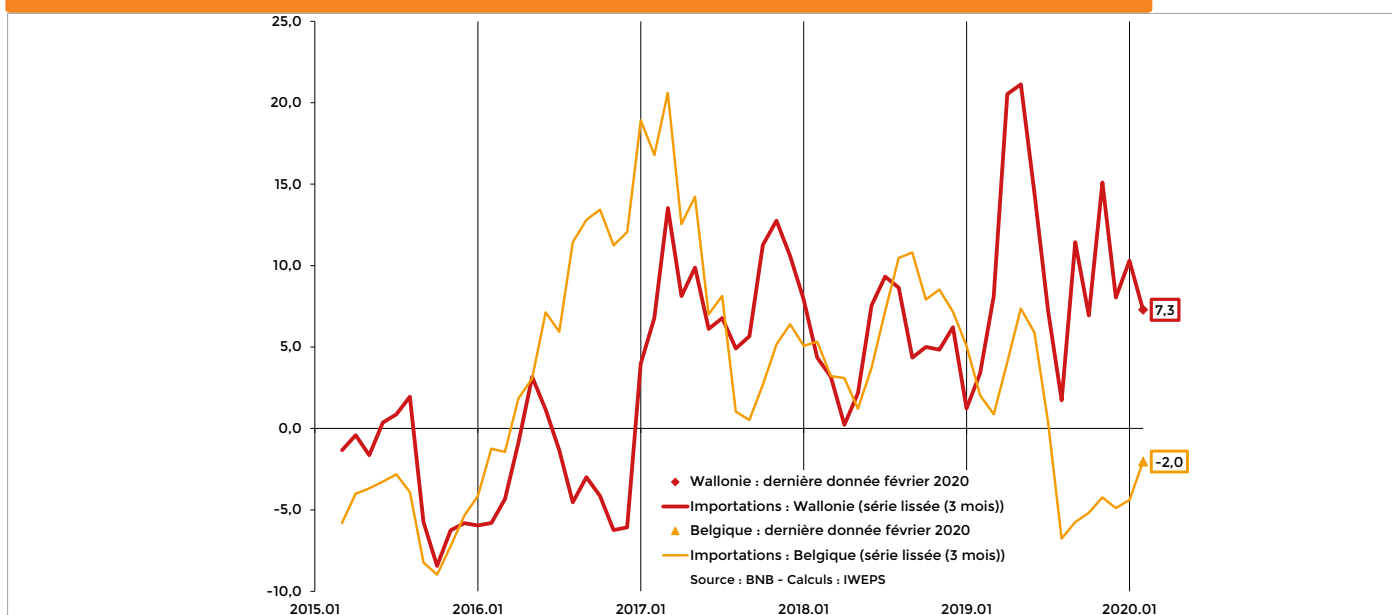
ENTREPRISES

EXPORTATIONS DES ENTREPRISES

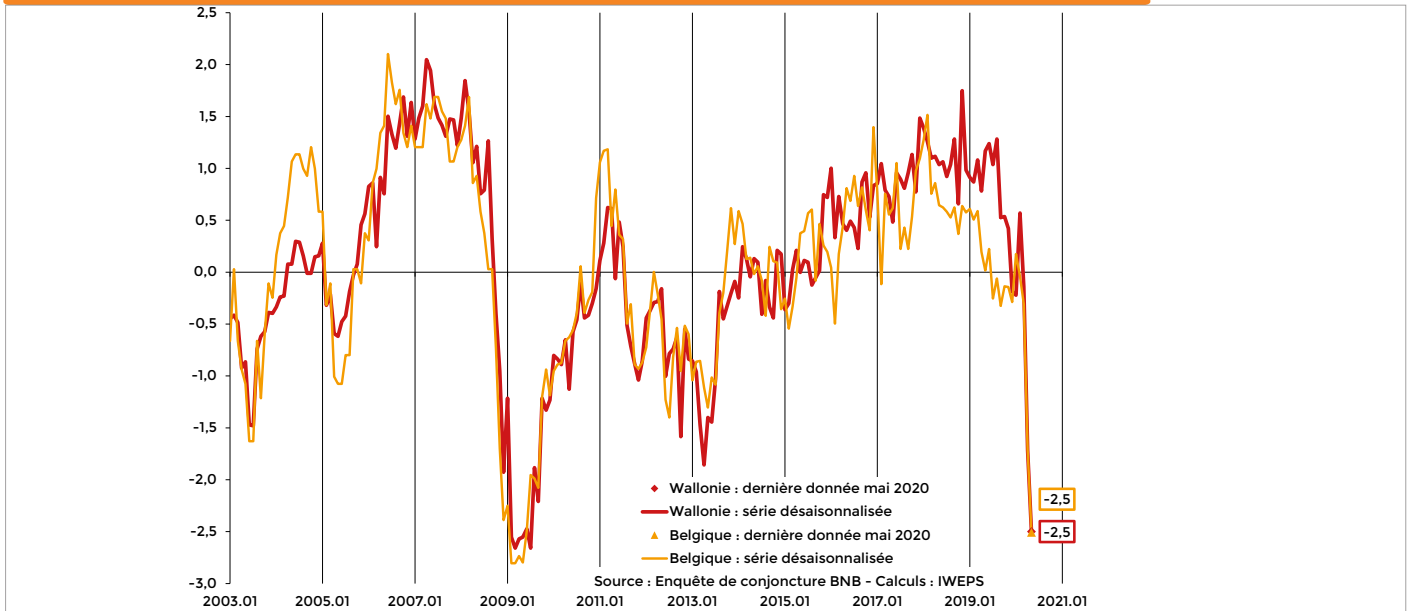
Evolution des exportations de marchandises à un an d'écart (%) - Wallonie- Belgique



Evolution des importations de marchandises à un an d'écart (%) - Wallonie- Belgique



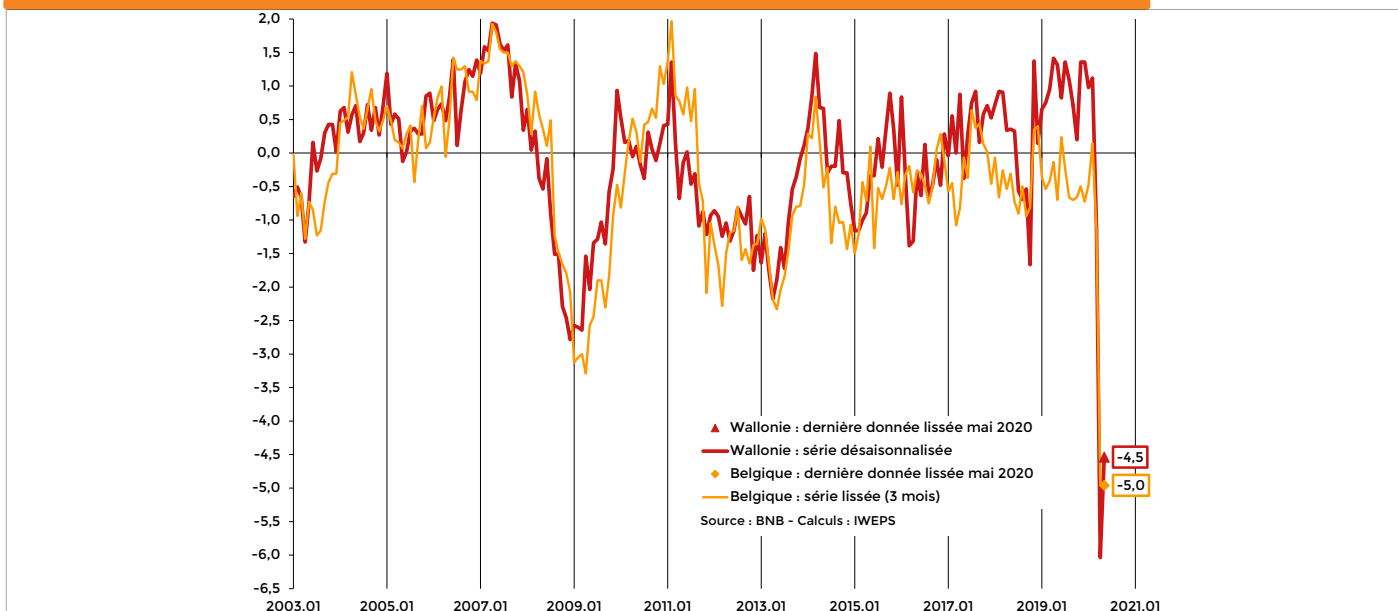
Carnets de commandes à l'exportation dans l'industrie manufacturière, moyenne centrée réduite - Wallonie - Belgique



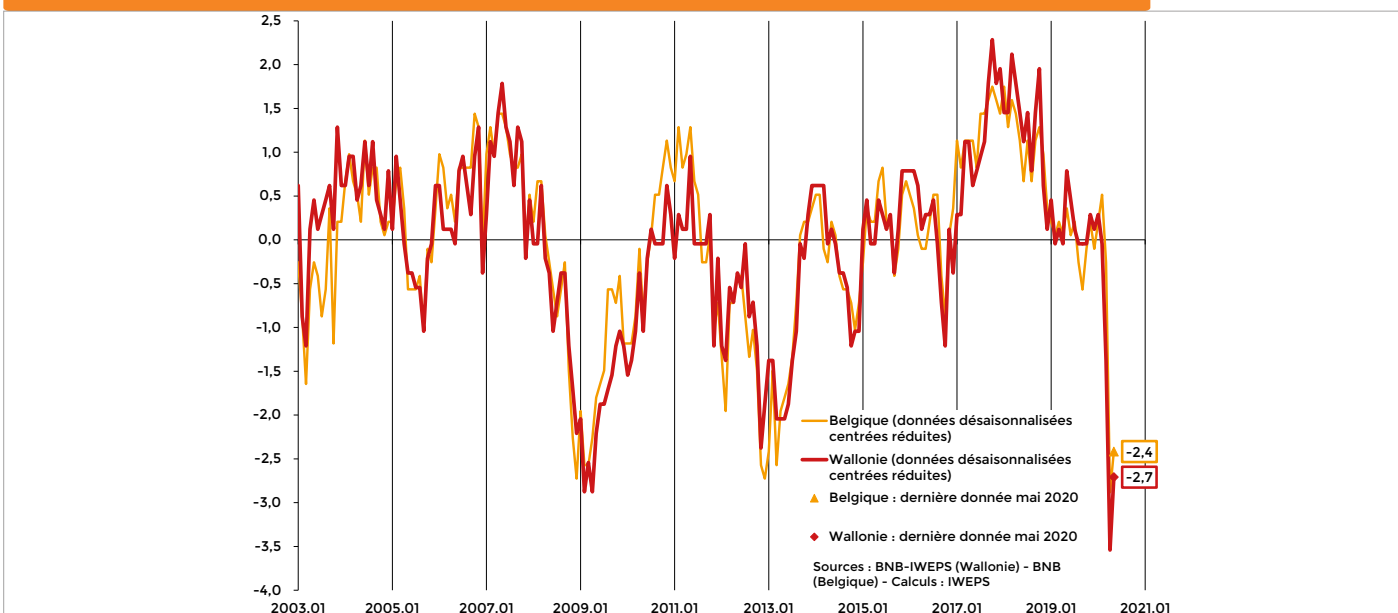
MÉNAGES

CONSOMMATION ET INVESTISSEMENTS

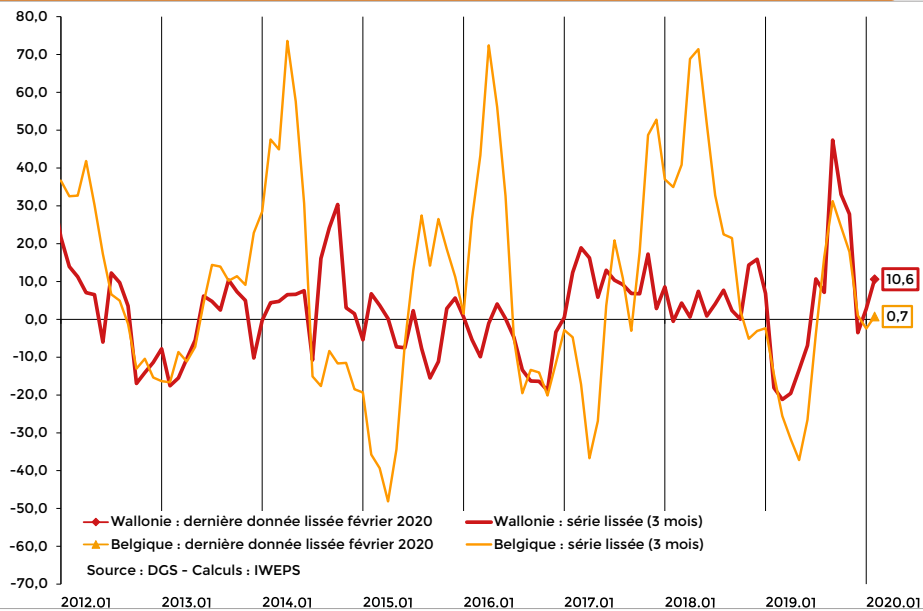
Courbe synthétique dans le commerce, moyenne centrée réduite - Wallonie - Belgique



Indicateur de confiance des ménages, moyenne centrée réduite - Wallonie - Belgique



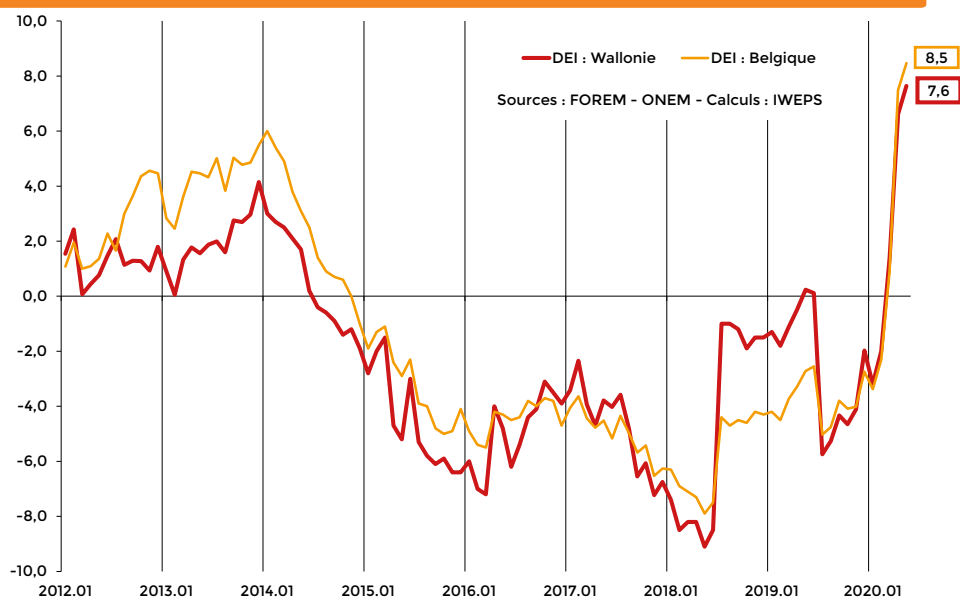
Autorisations de bâtir de logements selon la date de l'octroi, variation à un an d'écart (%) - Wallonie - Belgique



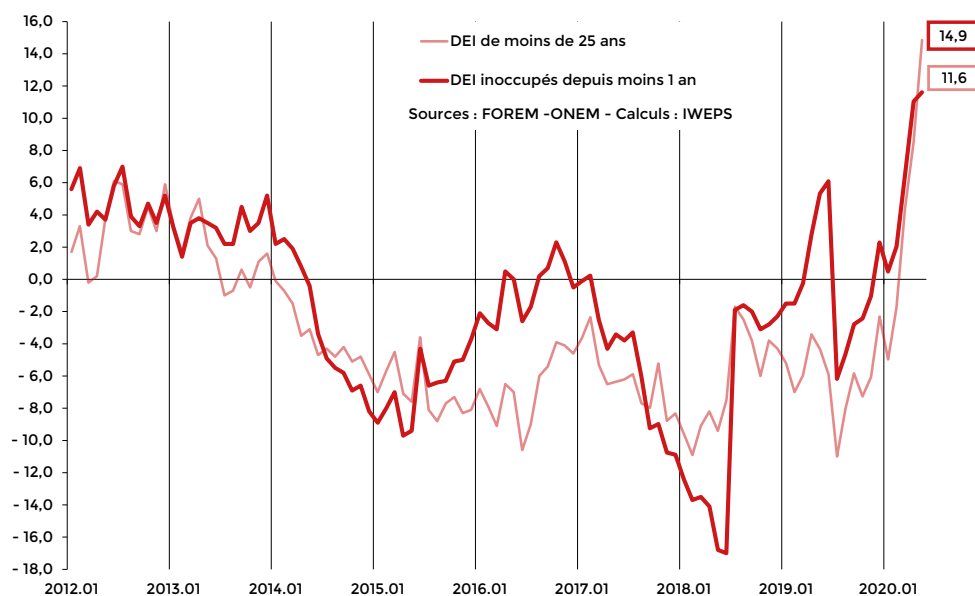
MARCHÉ DU TRAVAIL

CHÔMAGE ET PRÉVISION DE L'EMPLOI

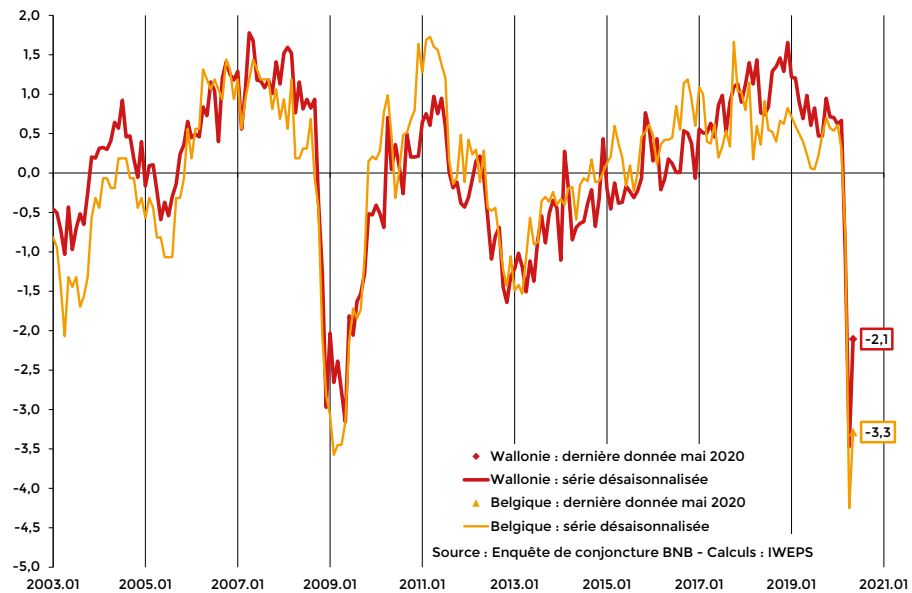
Evolution du chômage à un an d'écart (%) - Wallonie - Belgique



Evolution à un an d'écart des chômeurs de moins de 25 ans et des chômeurs depuis moins d'un an - Wallonie



Prévision de l'emploi au cours des trois prochains mois dans l'industrie manufacturière - Wallonie - Belgique



COLOPHON

Auteurs : **Marc Debuisson** (IWEPS)
Olivier Meunier (IWEPS)

Édition : **Evelyne Istace** (IWEPS)

Éditeur responsable : **Sébastien Brunet**
(Administrateur général, IWEPS)

Création graphique : **Deligraph**
<http://deligraph.com>

Reproduction autorisée, sauf à des fins commerciales,
moyennant mention de la source.

IWEPS

Institut wallon de l'évaluation, de la
prospective et de la statistique

Route de Louvain-La-Neuve, 2
5001 BELGRADE - NAMUR

Tel : 081 46 84 11

Fax : 081 46 84 12

<http://www.iweps.be>

info@iweps.be



L'Institut wallon de l'évaluation, de la prospective et de la statistique (IWEPS) est un institut scientifique public d'aide à la prise de décision à destination des pouvoirs publics. Autorité statistique de la Région wallonne, il fait partie, à ce titre, de l'Institut Interfédéral de Statistique (IIS) et de l'Institut des Comptes Nationaux (ICN). Par sa mission scientifique transversale, il met à la disposition des décideurs wallons, des partenaires de la Wallonie et des citoyens, des informations diverses qui vont des indicateurs statistiques aux études en sciences économiques, sociales, politiques et de l'environnement. Par sa mission de conseil stratégique, il participe activement à la promotion et la mise en œuvre d'une culture de l'évaluation et de la prospective en Wallonie.

Plus d'infos : <https://www.iweps.be>



2020