

OCTOBRE 2020

NOTE MENSUELLE DE CONJONCTURE WALLONNE

CHIFFRE DU MOIS

-2,4%

de baisse du nombre de demandeurs
d'emploi inoccupés (DEI) inscrits depuis
moins d'un an, à un an d'écart

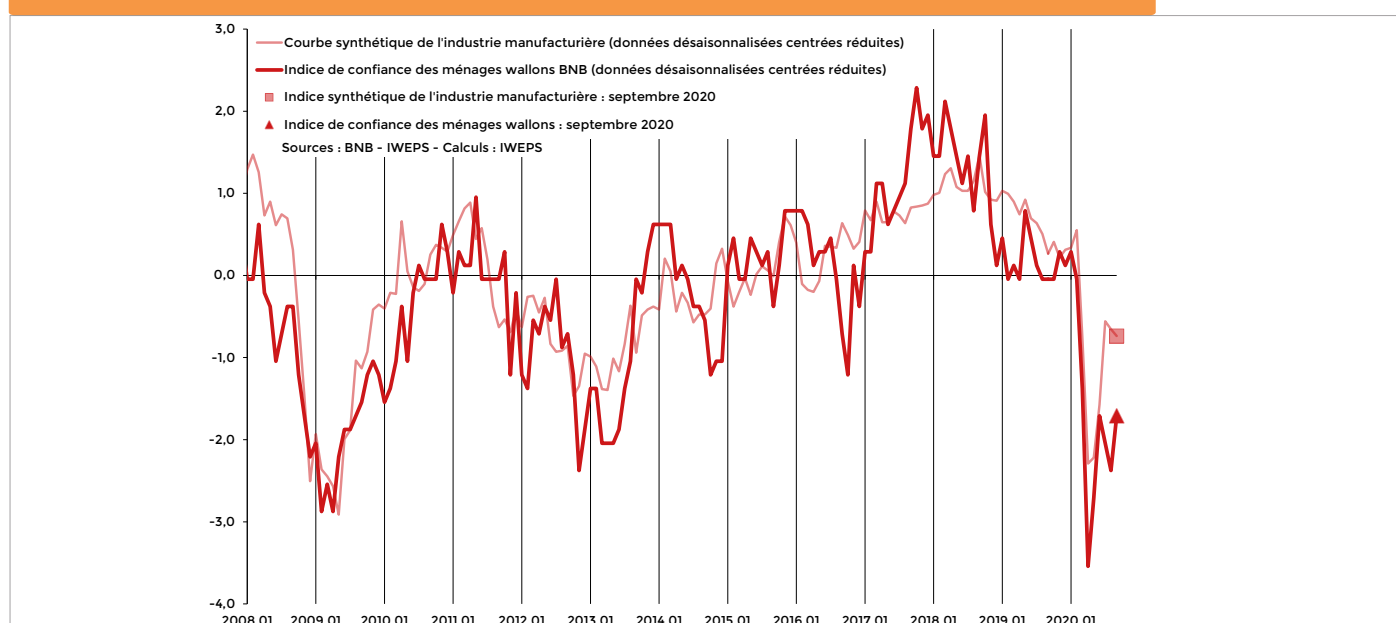
● Léger rebond de la confiance des ménages wallons qui avait plongé en mars suite à l'expansion du coronavirus en Wallonie, un recul plus fort que lors de la crise de 2008.

● La production industrielle (hors énergie) recule encore de -9,0% sur un an en juillet 2020, contre -24,9% en avril, son plus fort recul.

● Important rebond de la confiance des entreprises manufacturières, après avoir chuté avec l'épidémie du coronavirus à un niveau inégalé depuis la crise de 2008, mais encore bien en deça des premiers mois de 2020.

● L'inflation s'élève à +0,9% en Belgique sur un an, en septembre 2020.

Indicateurs de confiance des ménages et de l'industrie manufacturière, moyenne centrée réduite - Wallonie



SYNTHÈSE

Selon les enquêtes, la confiance des entreprises manufacturières a plongé depuis mars, suite à l'expansion du coronavirus en Belgique. Elle a rejoint ses niveaux de la crise de 2008, avant de rebondir sur les dernières données, sans toutefois revenir à son niveau du début d'année 2020. Quant à la confiance des ménages, elle a enregistré également une chute depuis mars due à la pandémie, son niveau était en avril inférieur à celui de la crise de 2008. On observe un léger rebond sur les dernières données.

LES ENTREPRISES

Le chiffre d'affaires des entreprises (y compris la construction), exprimé en volume, était déjà en recul sur un an au dernier trimestre 2019, tendance qui s'est fortement accentuée sur le premier semestre avec l'instauration du confinement. Au deuxième trimestre, la diminution du chiffre d'affaires a atteint -18,0% à un an d'écart. La production industrielle (hors énergie), quant à elle, a connu une accélération au cours de la première moitié de l'année 2019 avant de ralentir dans les premiers mois de 2020 et d'accuser une chute historique avec le confinement. En avril, le recul sur un an était de -24,9% avant de se réduire à -9,0% en juillet.

Selon les données de la Banque nationale (BNB), les ventes à l'étranger, exprimées en volume, s'inscrivaient encore en hausse en février 2020. Après avoir chuté de -27,9% sur un an en avril avec la pandémie, les dernières données enregistrent encore une chute de -16,1% en juin 2020. Quant aux importations, toujours exprimées en volume, elles accusent en juin 2020 une diminution sur un an de -13,5%, légèrement inférieure à celle des exportations.

Depuis la crise sanitaire en mars, les indicateurs de confiance issus des enquêtes de conjoncture auprès des entreprises manufacturières, qui enregistraient encore en début d'année un rebond important, ont

plongé tant pour les enquêtes sur les carnets de commandes qu'au travers de l'indicateur synthétique du secteur. En début d'année 2020, le niveau des indicateurs conjoncturels traduisait encore une activité de l'industrie manufacturière sur le chemin de la reprise. La pandémie est venue interrompre brusquement cette embellie attendue. De l'ampleur de la crise et de l'importance des mesures de soutien européennes, nationales et régionales dépendra le degré de récupération du choc après l'ouverture du confinement et le retour de l'activité. Depuis mai, un rebond a été enregistré tant dans la confiance du secteur manufacturier que dans celle des ménages, traduisant l'arrêt de la chute des indicateurs et un retournement progressif de ceux-ci qui accompagne le déconfinement, mais les indicateurs n'ont pas rejoint leur niveau d'avant crise.

LES MÉNAGES

Avec l'expansion de l'épidémie de coronavirus, l'indicateur sur la confiance des ménages a chuté largement en mars, en dessous sa moyenne de long terme. Depuis mai, un léger rebond est enregistré traduisant un retournement de tendances avec l'instauration du déconfinement. Quant à la confiance dans le secteur du commerce, qui s'était fortement redressée depuis la fin de 2018, pour dépasser nettement sa moyenne de long terme au début de 2020, elle a également enregistré une chute historique. Mais

depuis mai, un important rebond est observé. Du côté de l'investissement des ménages, le nombre des autorisations de bâtir des logements en Wallonie a enregistré une forte croissance au début de cette année avant de reculer sur les dernières données depuis mai 2020. En raison du décalage de plusieurs mois qui existe entre l'obtention du permis de bâtir et le début des travaux, l'activité du secteur de la construction résidentielle pourrait s'améliorer en fin d'année 2020, après que celle-ci ait pu reprendre un rythme plus soutenu suite au déconfinement, mais cette reprise restera freinée par les incertitudes qui continuent de miner la confiance des ménages.

LES INVESTISSEMENTS

Selon les dernières données des déclarations à la TVA de Statbel, calculées en volume, la croissance des investissements des entreprises en Wallonie a reculé à partir du deuxième trimestre 2019. Au deuxième trimestre 2020, touché par le confinement, ils ont baissé de -23,9% à un an d'écart, contre -21,2% en Belgique. Ce sont les investissements dans le secteur tertiaire (-29,8% à un an d'écart) qui ont le plus pesé sur la croissance au deuxième trimestre 2020, les investissements dans le secteur secondaire, y compris la construction, diminuant de -19,0% à un an d'écart.

LE MARCHÉ DU TRAVAIL

En juillet 2018, une correction de la série est intervenue augmentant fortement les chiffres de DEI suite notamment à la réintégration dans les DEI de personnes inscrites à la demande des CPAS (Le Forem, Communiqué de presse, Les chiffres de la demande d'emploi pour juillet 2018). Les chiffres du mois de juillet 2019 sont donc les

premiers à permettre à nouveau une comparaison, à un an d'écart.

En septembre 2020, suite à la crise du coronavirus, le nombre de DEI en Wallonie accuse une hausse de +2,1% sur un an, contre +7,8% en juin, alors qu'il poursuivait encore sa diminution en février 2020. En Belgique, toujours en septembre, le chômage enregistre également une hausse de +3,8%.

En Wallonie, le nombre des demandeurs d'emploi inscrits depuis moins d'un an a augmenté brutalement lors du confinement pour atteindre en juin une hausse de +12,0% sur un an. Depuis cette augmentation n'a cessé de fléchir. Et en septembre, le nombre de DEI de moins d'un an diminue même de -2,4% par rapport à septembre 2019. Quant au nombre des demandeurs d'emploi de moins de 25 ans en Wallonie, il enregistre une hausse sur un an de +3,8%, contre +16,9% en juin, après avoir reculé entre le mois de janvier 2014 et le mois de février 2020.

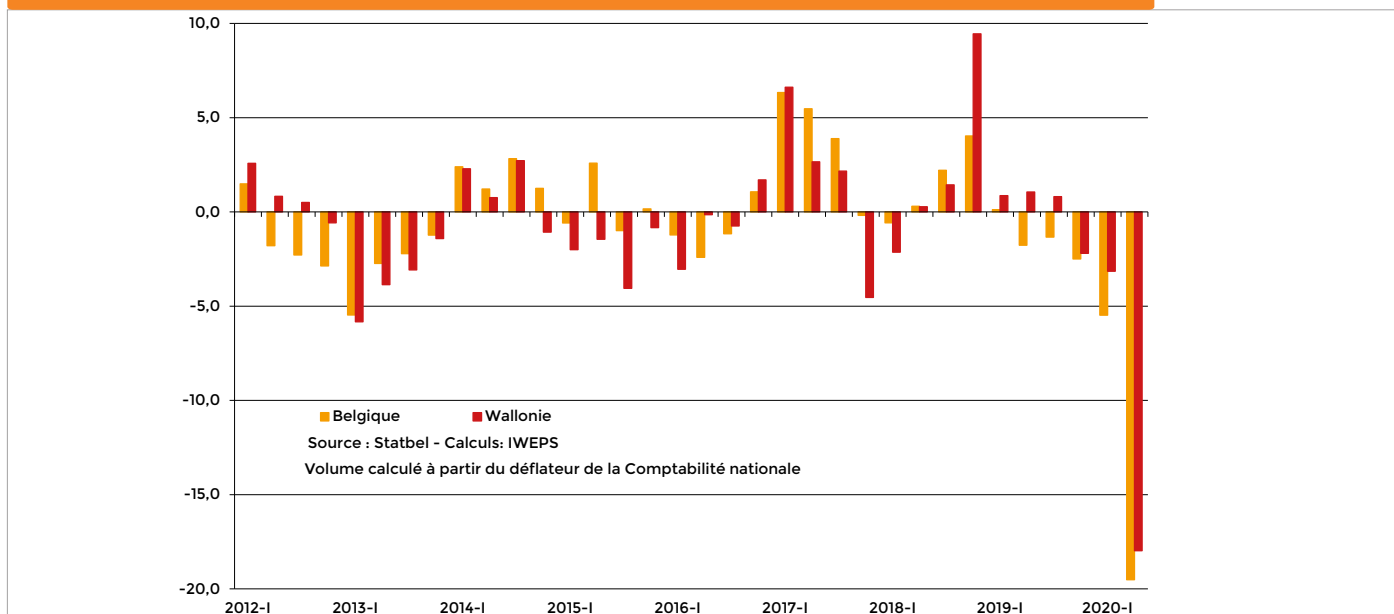
NOUVELLES DONNÉES

- Enquête de conjoncture, BNB, septembre 2020 (périodicité mensuelle)
- Chômage, Forem-Onem, septembre 2020 (périodicité mensuelle)
- Commerce extérieur, BNB, juin 2020 (périodicité mensuelle)
- Indices de la production industrielle, Statbel, juillet 2020 (périodicité mensuelle)
- Inflation – Statbel, septembre 2020 (périodicité mensuelle)
- Autorisations de bâtir, Statbel, juin 2020 (périodicité mensuelle)
- Chiffres d'affaires et investissements des entreprises selon la TVA, Statbel, juin 2020

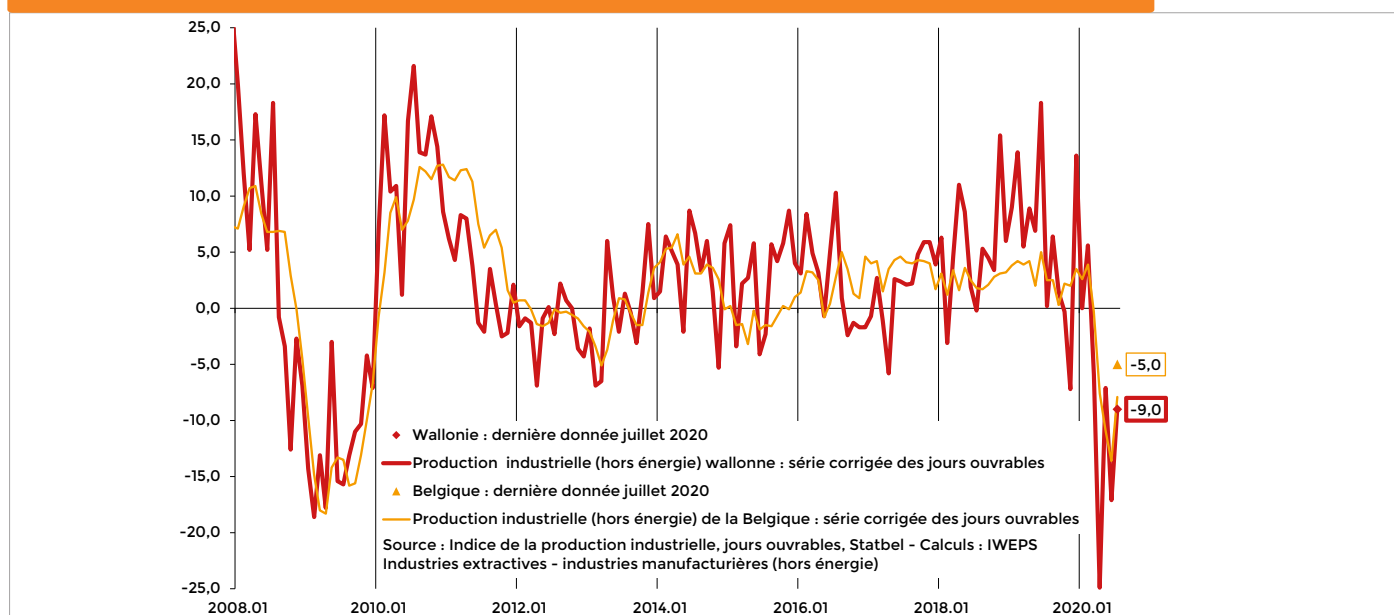
ENTREPRISES

ACTIVITÉS DES ENTREPRISES

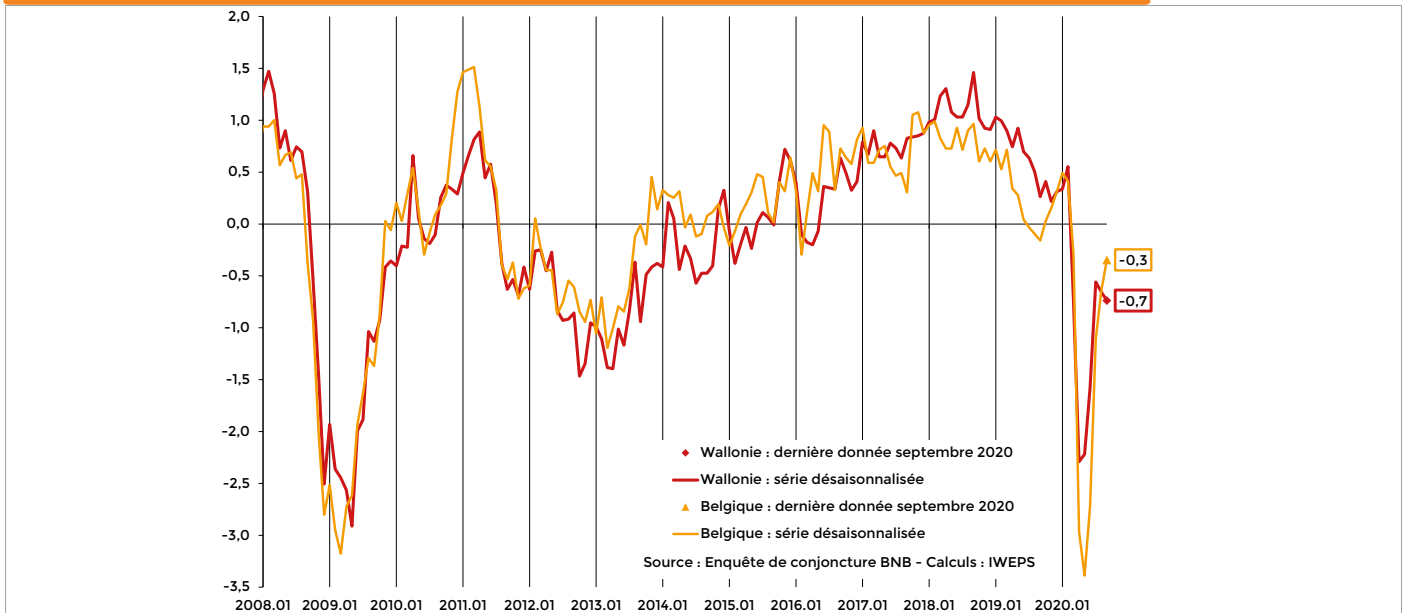
Chiffre d'affaires des entreprises selon la déclaration à la TVA, en volume, variation à un an d'écart (%) - Wallonie - Belgique



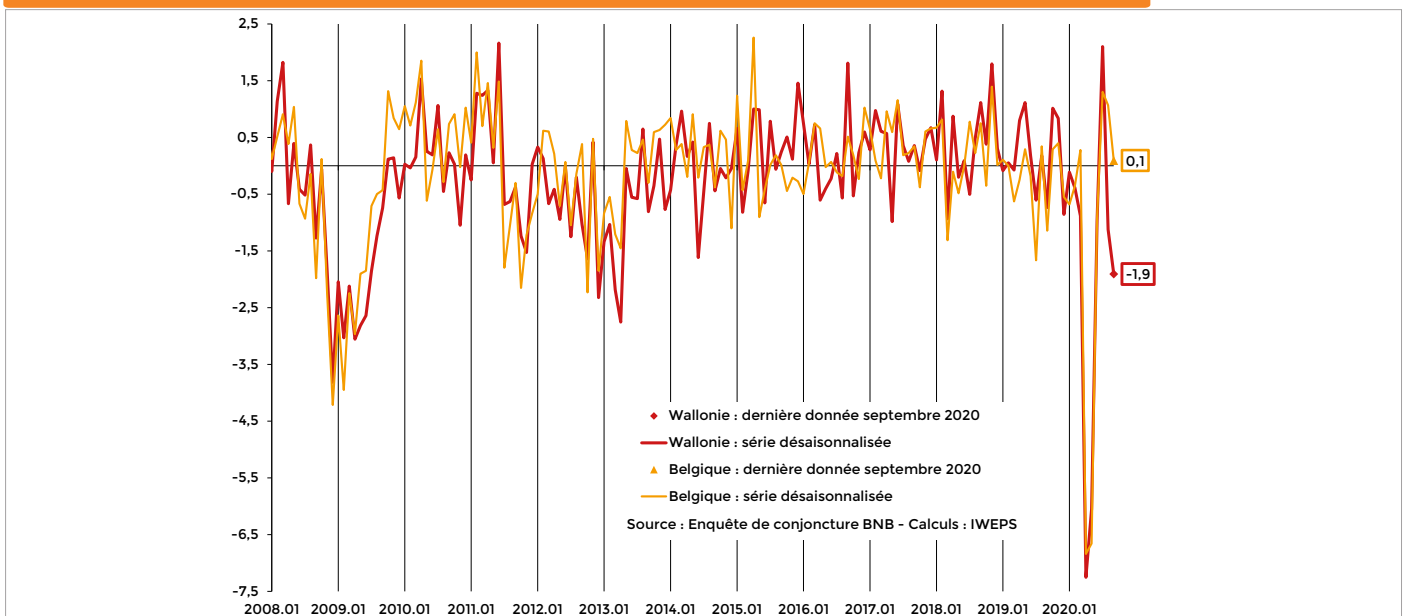
Production industrielle (industries extractives et manufacturières, hors énergie), variation à un an d'écart (%) - Wallonie - Belgique



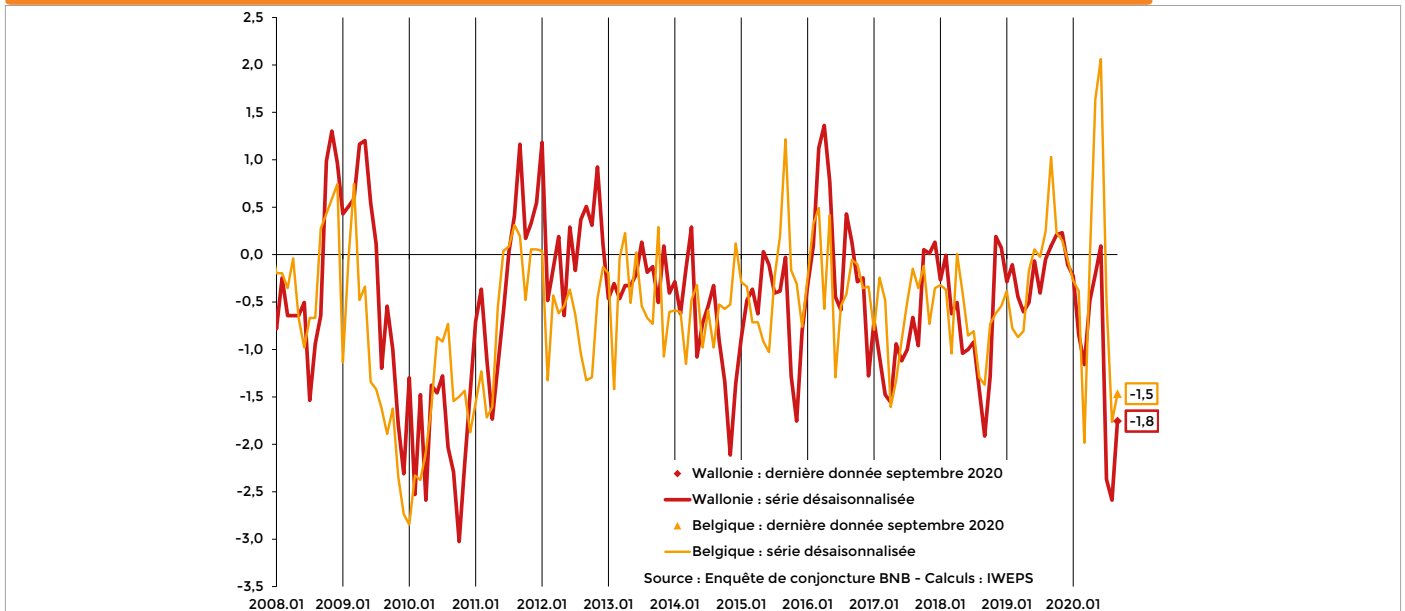
Courbe synthétique dans l'industrie manufacturière, moyenne centrée réduite - Wallonie - Belgique



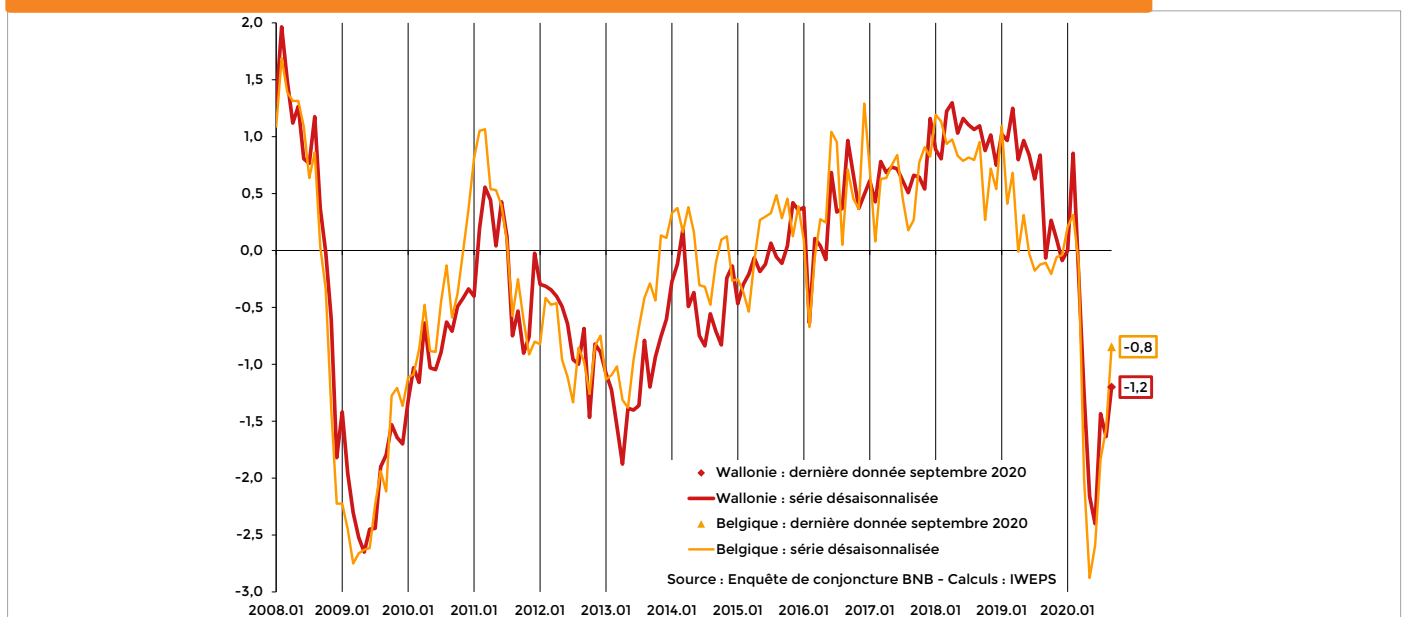
Rythme de production, moyenne centrée réduite - Wallonie - Belgique



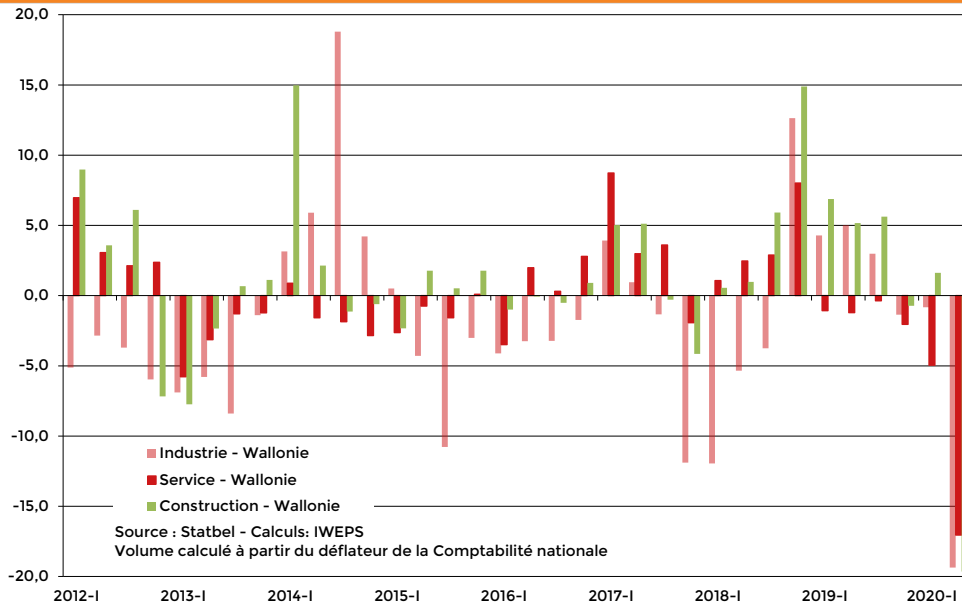
Stocks dans l'industrie manufacturière, moyenne centrée réduite - Wallonie - Belgique



Carnets de commandes totales dans l'industrie manufacturière, moyenne centrée réduite - Wallonie - Belgique



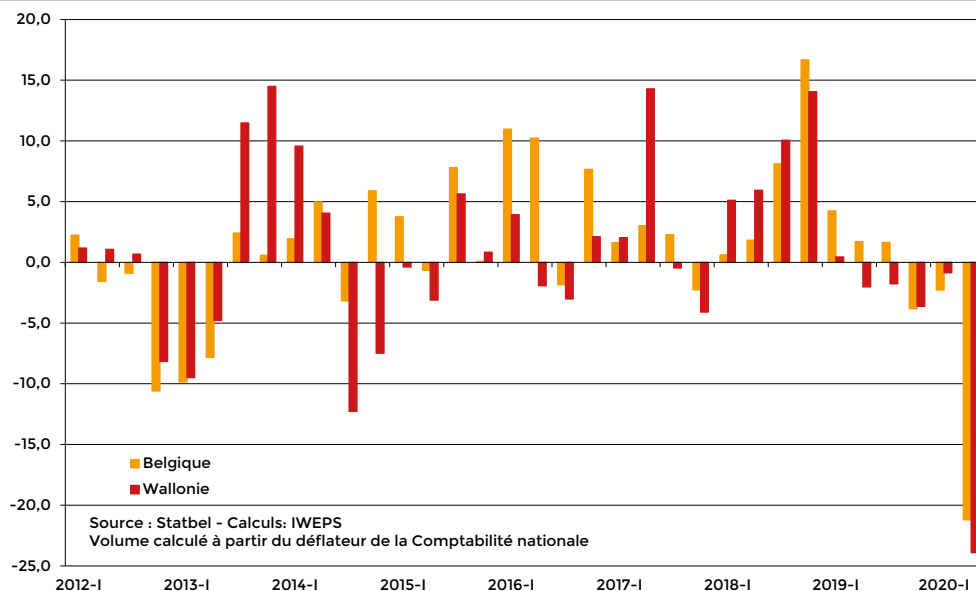
Chiffres d'affaires des entreprises selon la déclaration à la TVA, en volume, variation à un an d'écart (%) - Industrie, services et construction - Wallonie



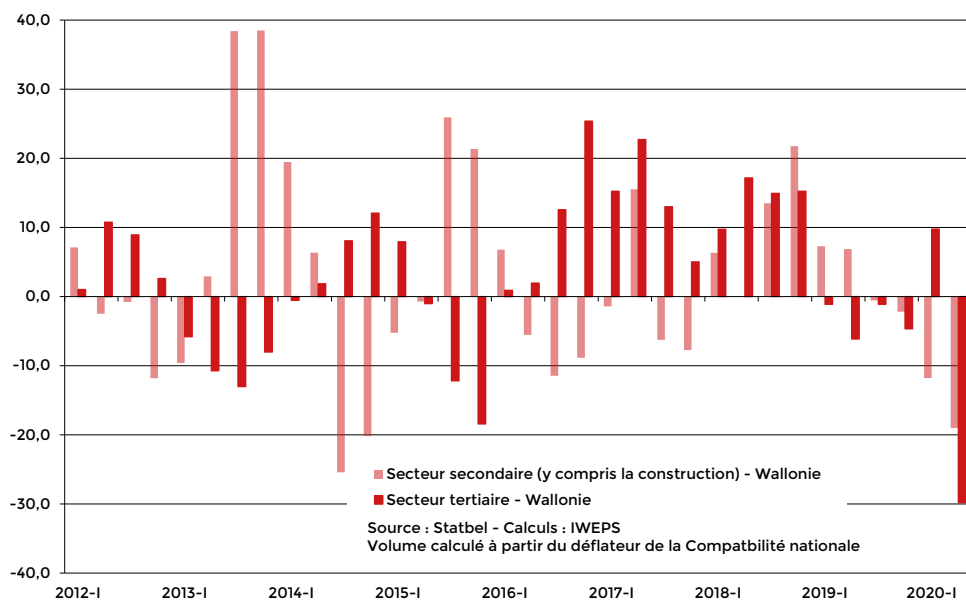
ENTREPRISES

INVESTISSEMENTS DES ENTREPRISES

Investissements selon la déclaration à la TVA, en volume, variation à un an d'écart (%) - Wallonie - Belgique



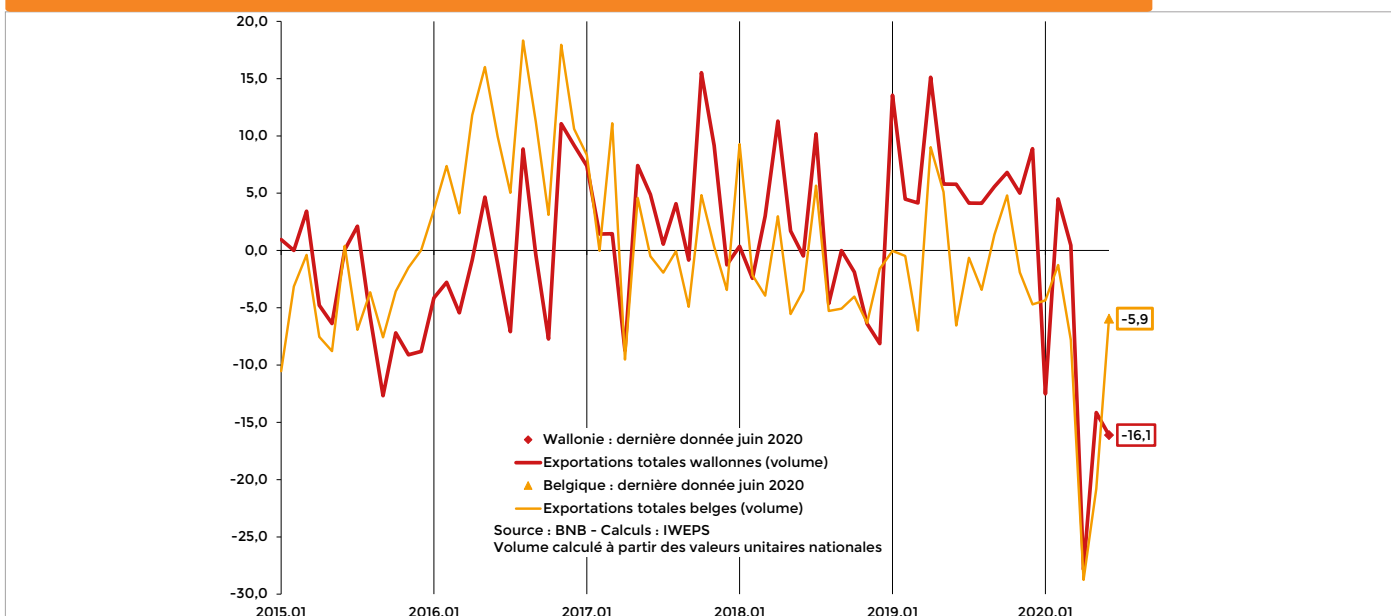
Investissements selon la déclaration à la TVA par secteur, en volume, variation à un an d'écart (%) - Wallonie



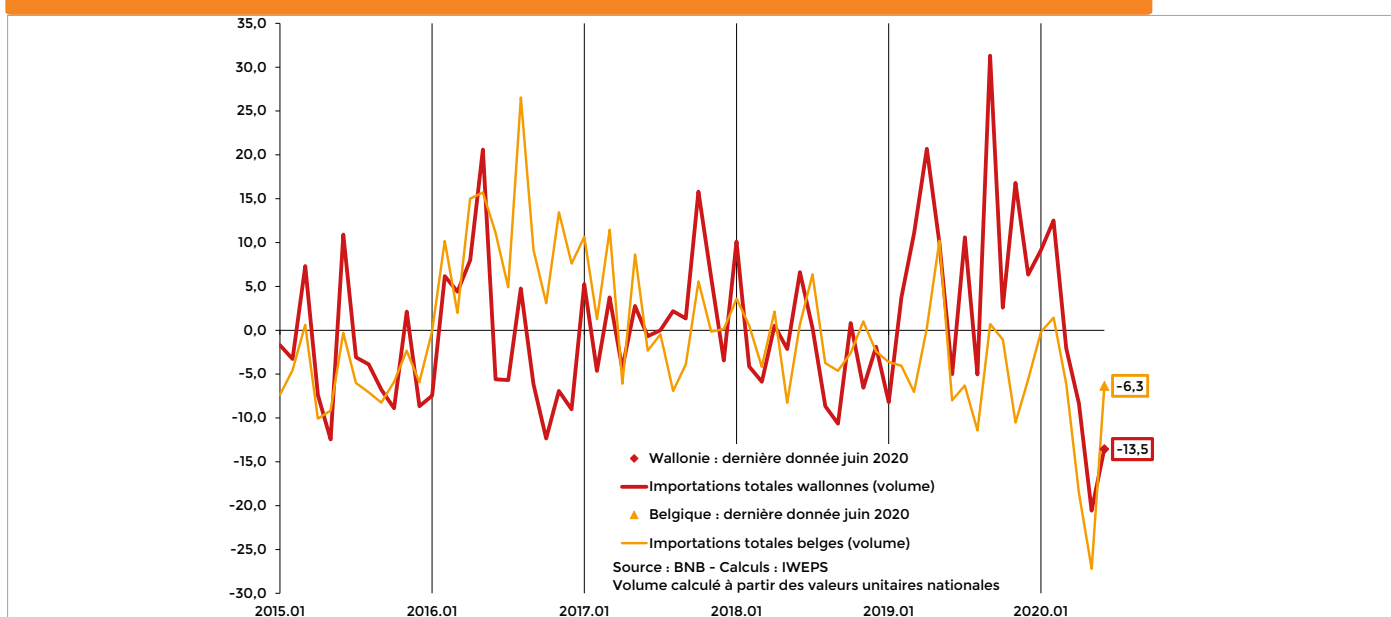
ENTREPRISES

EXPORTATIONS DES ENTREPRISES

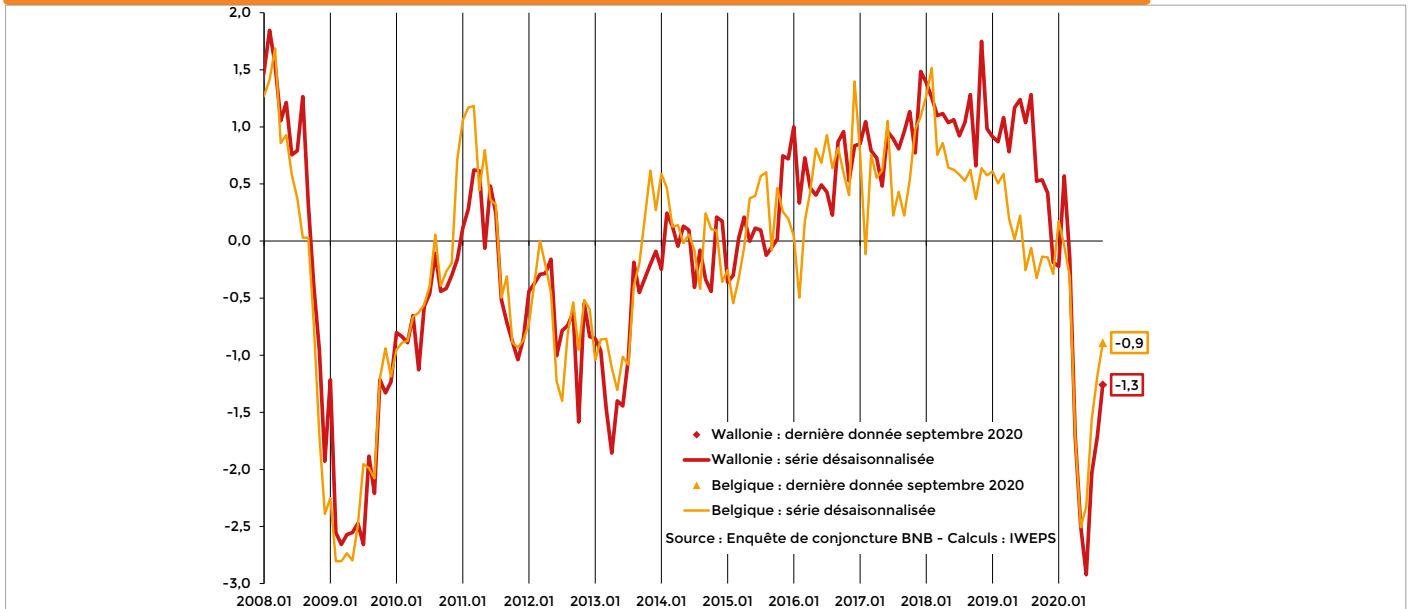
Evolution des exportations de marchandises, en volume, à un an d'écart (%) - Wallonie - Belgique



Evolution des importations de marchandises, en volume, à un an d'écart (%) - Wallonie - Belgique



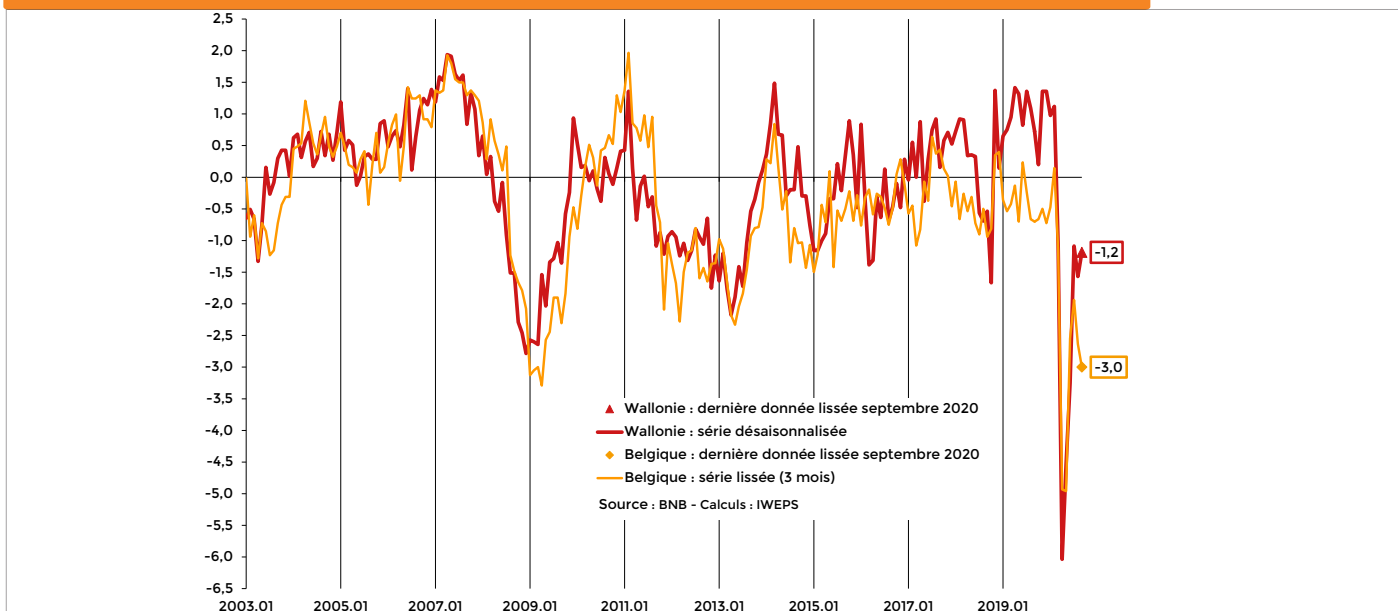
Carnets de commandes à l'exportation dans l'industrie manufacturière, moyenne centrée réduite - Wallonie - Belgique



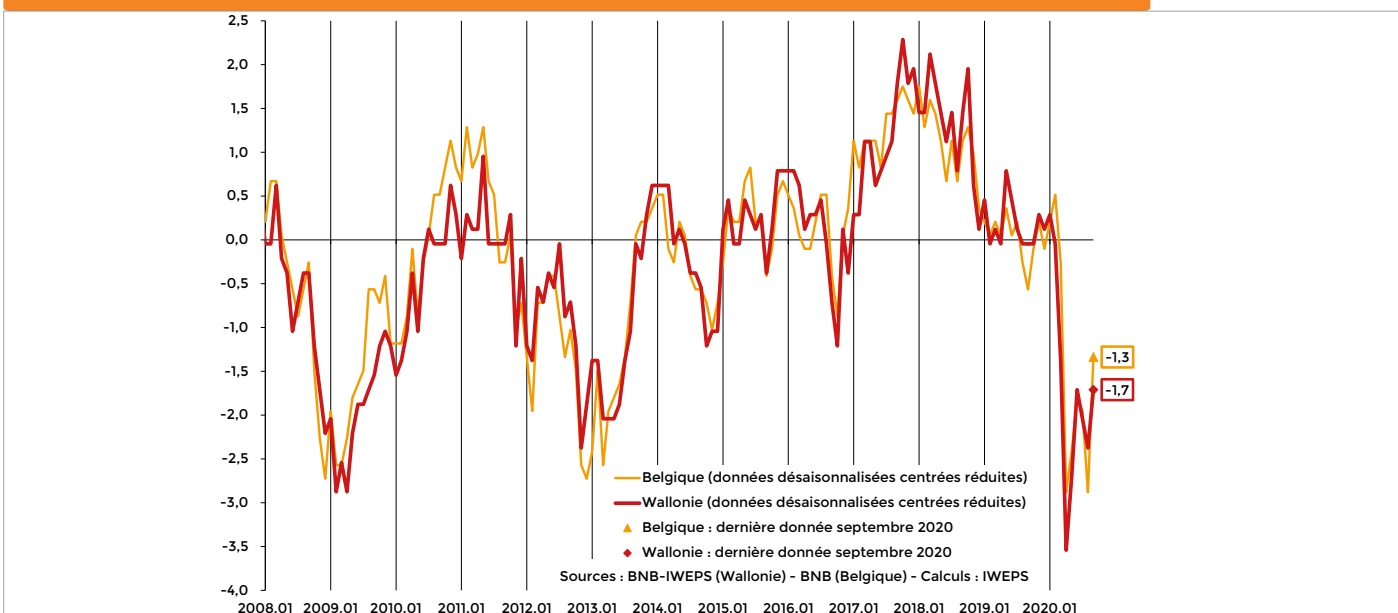
MÉNAGES

CONSOMMATION ET INVESTISSEMENTS

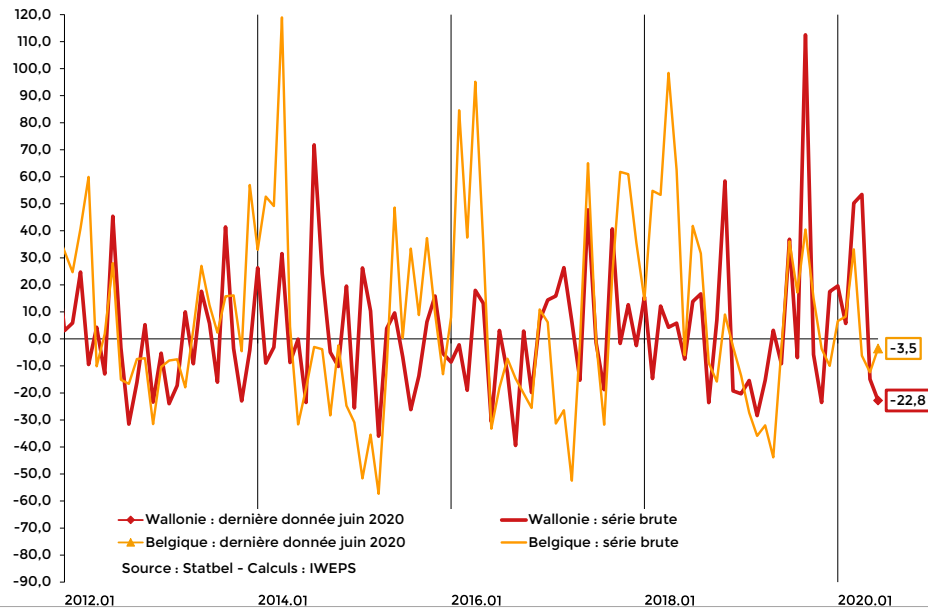
Courbe synthétique dans le commerce, moyenne centrée réduite - Wallonie - Belgique



Indicateur de confiance des ménages, moyenne centrée réduite - Wallonie - Belgique



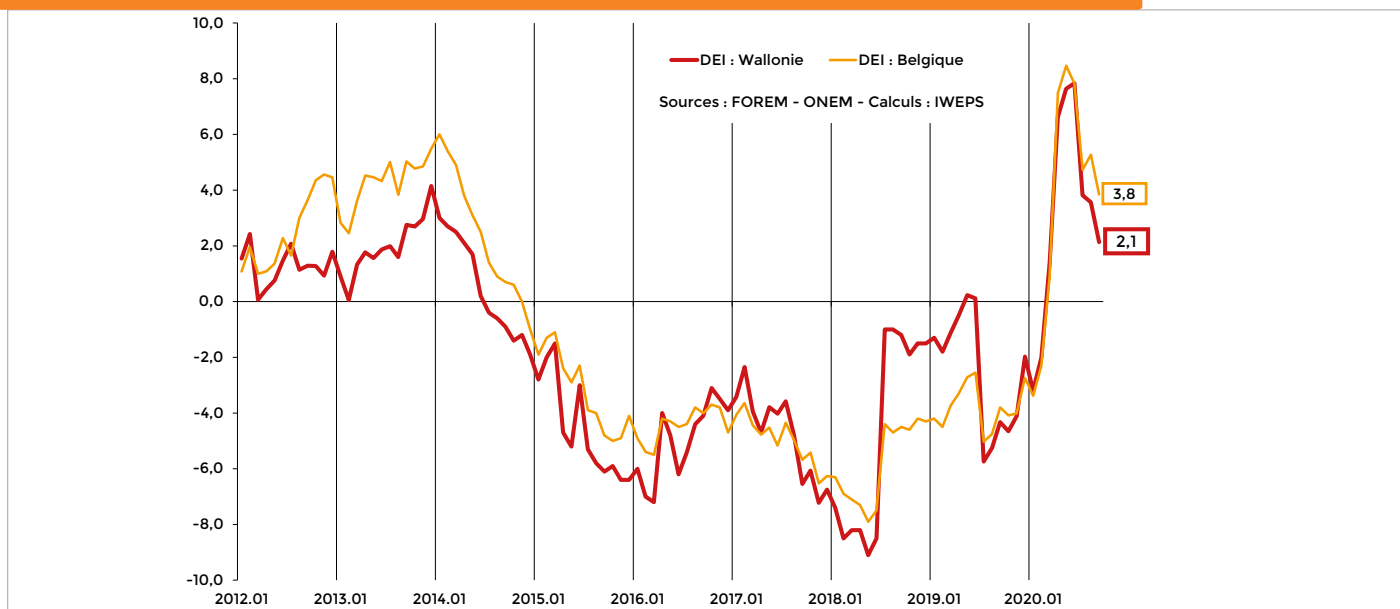
Autorisations de bâtir de logements selon la date de l'octroi, variation à un an d'écart (%) - Wallonie - Belgique



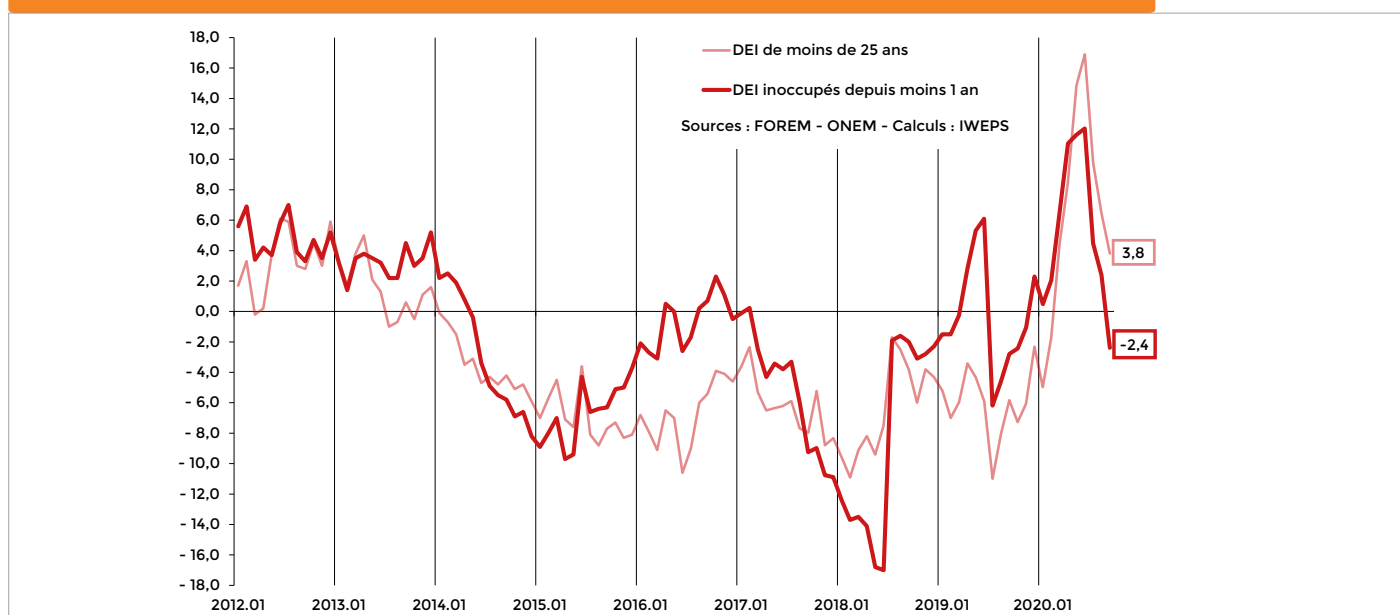
MARCHÉ DU TRAVAIL

CHÔMAGE ET PRÉVISION DE L'EMPLOI

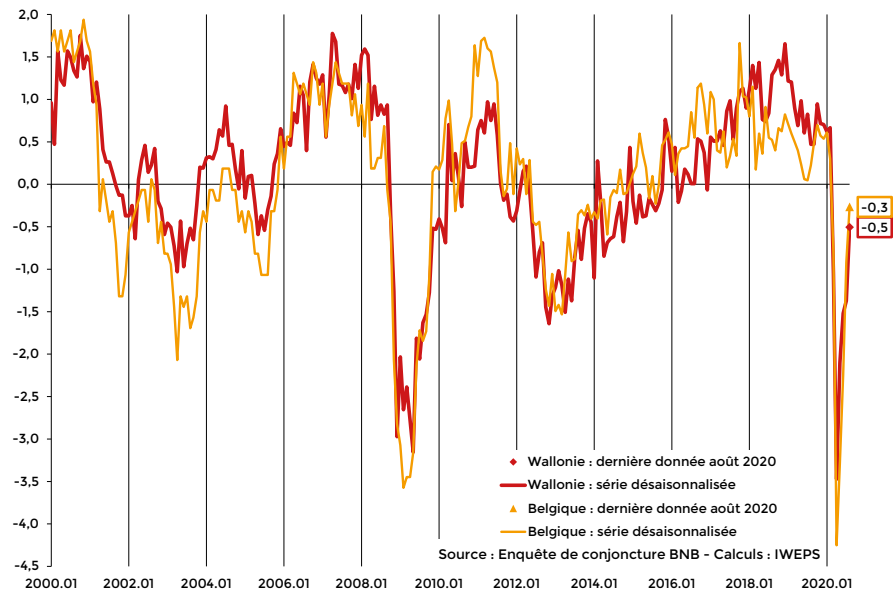
Evolution du chômage à un an d'écart (%) - Wallonie - Belgique



Evolution à un an d'écart des chômeurs de moins de 25 ans et des chômeurs depuis moins d'un an - Wallonie



Prévision de l'emploi au cours des trois prochains mois dans l'industrie manufacturière - Wallonie - Belgique



COLOPHON

Auteurs : **Marc Debuisson** (IWEPS)
Olivier Meunier (IWEPS)

Édition : **Evelyne Istace** (IWEPS)

Éditeur responsable : **Sébastien Brunet**
(Administrateur général, IWEPS)

Création graphique : **Deligraph**
<http://deligraph.com>

Reproduction autorisée, sauf à des fins commerciales,
moyennant mention de la source.

IWEPS

Institut wallon de l'évaluation, de la
prospective et de la statistique

Route de Louvain-La-Neuve, 2
5001 BELGRADE - NAMUR

Tel : 081 46 84 11

Fax : 081 46 84 12

<http://www.iweps.be>

info@iweps.be



L'Institut wallon de l'évaluation, de la prospective et de la statistique (IWEPS) est un institut scientifique public d'aide à la prise de décision à destination des pouvoirs publics. Autorité statistique de la Région wallonne, il fait partie, à ce titre, de l'Institut Interfédéral de Statistique (IIS) et de l'Institut des Comptes Nationaux (ICN). Par sa mission scientifique transversale, il met à la disposition des décideurs wallons, des partenaires de la Wallonie et des citoyens, des informations diverses qui vont des indicateurs statistiques aux études en sciences économiques, sociales, politiques et de l'environnement. Par sa mission de conseil stratégique, il participe activement à la promotion et la mise en œuvre d'une culture de l'évaluation et de la prospective en Wallonie.

Plus d'infos : <https://www.iweps.be>



2020