



Séries statistiques du marché du travail en Wallonie

Octobre 2020

Préambule

Définition et mesure du chômage¹

Pour une présentation sous forme de vidéo, voir : <http://www.iweps.be/video-comment-mesure-t-le-taux-de-chomage-en-wallonie>

Définition

Afin d'assurer une comparabilité dans le temps et dans l'espace (au niveau international) du concept de chômage, le Bureau International du Travail (BIT) a précisé, dans une Résolution de 1982², les critères à prendre en compte dans la définition du chômage.

Les chômeurs au sens du BIT (« actifs inoccupés ») comprennent toutes les personnes ayant atteint l'âge de 15 ans qui, au cours de la période de référence, étaient à la fois :

- « sans travail », c'est-à-dire n'étaient pourvues ni d'un emploi salarié ni d'un emploi non salarié³ ;
- « disponibles pour travailler » dans un emploi salarié ou non salarié durant la période de référence ;
- « à la recherche d'un emploi », c'est-à-dire qui avaient pris des dispositions spécifiques au cours d'une période récente spécifiée pour chercher un emploi salarié ou un emploi non salarié. Ces dispositions spécifiques peuvent inclure : l'inscription à un bureau de placement public ou privé ; la candidature auprès d'employeurs ; les démarches sur les lieux de travail, dans les fermes ou à la porte des usines, sur les marchés ou dans les autres endroits où sont traditionnellement recrutés les travailleurs ; l'insertion ou la réponse à des annonces dans les journaux ; les recherches par relations personnelles ; la recherche de terrain, d'immeubles, de machines ou d'équipement pour créer une entreprise personnelle ; les démarches pour obtenir des ressources financières, des permis et licences, etc.

Mesure

Le concept de chômage étant circonscrit, voyons maintenant les statistiques qui permettent d'en évaluer l'ampleur en Wallonie.

On utilise à l'heure actuelle, à travers le monde, deux sources de données principales pour mesurer le chômage : les données administratives récoltées auprès de l'administration de l'emploi et du travail, d'une part, et des données d'enquête collectées à intervalles réguliers auprès d'échantillons représentatifs de la population (dans les pays de l'Union européenne, il s'agit de l'Enquête sur les forces de travail).

En Belgique, il existe deux sources de données administratives : la statistique des demandeurs d'emploi inscrits (STAT 92) établie par les organismes régionaux de l'emploi : FOREM, VDAB, ACTIRIS, et l'ADG, et la statistique des paiements établie au niveau fédéral par l'ONEM (STAT INFO). De ces deux sources, c'est la STAT 92 qui rend le mieux compte du nombre de chômeurs - au sens du BIT : en effet, la STAT INFO ne comptabilise que les personnes indemnisées, c'est-à-dire une sous-catégorie des chômeurs au sens du BIT. Pour respecter la définition du BIT, il faut également comptabiliser les demandeurs d'emploi, sans travail, disponibles pour travailler et à la recherche d'un emploi qui ne sont pas indemnisés. En Belgique, les statistiques administratives les plus proches des recommandations du BIT sont celles des demandeurs d'emploi inoccupés inscrits⁴ (DEI). En ce qui concerne l'Enquête sur les forces de travail, elle est réalisée par la DG Statistique du SPF Economie, qui publie les résultats trimestriels.

¹ Cet encadré est un extrait d'une publication sur la comparaison des différentes manières de mesurer le chômage : Vander Stricht V. (2016), publié dans le rapport sur l'économie wallonne :

https://www.iweps.be/wp-content/uploads/2017/01/REW2016_final.pdf

² Nous ne reprendrons pas ici l'ensemble des critères définis par le BIT. La résolution complète est disponible sur le site du BIT à l'adresse suivante :

http://www.ilo.org/wcmsp5/groups/public/---dgreports/---stat/documents/normativeinstrument/wcms_087482.pdf. Nous nous contentons ici d'un résumé, adapté pour la Belgique. Cette synthèse est fortement inspirée de celle que propose la DGStat dans sa note méthodologique de l'Enquête sur les forces de travail, disponible sur son site : http://statbel.fgov.be/fr/binaries/LFS2007_FR_tcm326-59250.pdf.

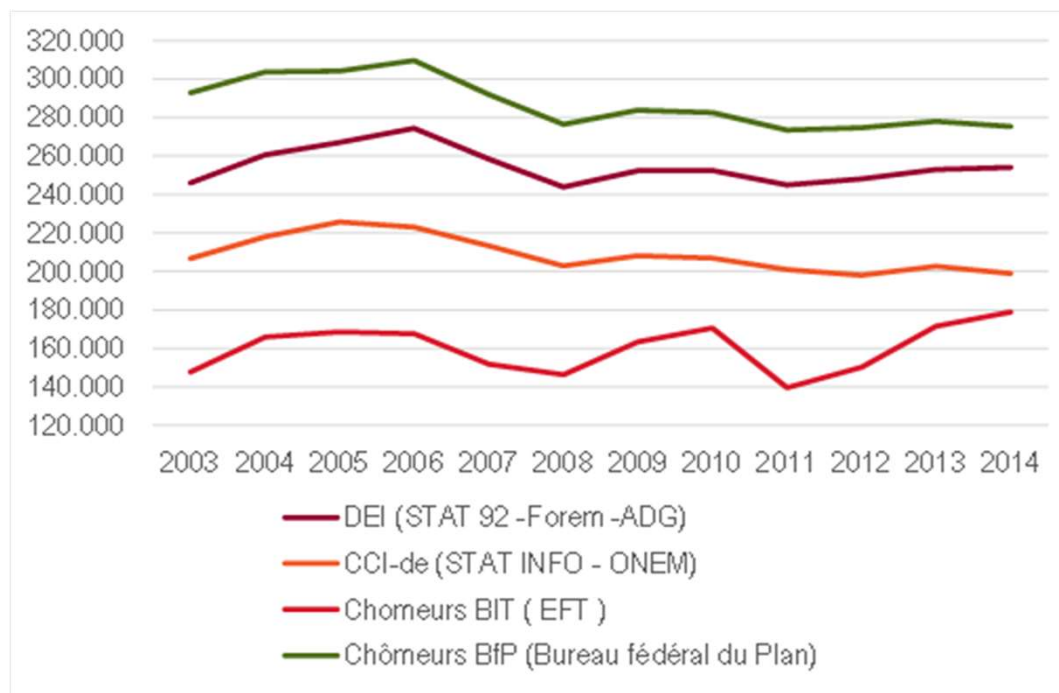
³ Selon la définition du BIT, les salariés sont les personnes qui, durant la période de référence, ont effectué un travail (avec ou sans contrat formel) moyennant un salaire ou un traitement en espèces ou en nature ou les personnes qui, ayant déjà travaillé dans leur emploi actuel, en étaient absentes durant la période de référence (pour cause de vacances, maladie, maternité, conflit social, intempéries ou autre) et avaient un lien formel avec leur emploi. Les apprentis qui ont reçu une rétribution en espèces ou en nature sont considérés comme travailleurs salariés. Les non-salariés sont les personnes qui, durant la période de référence, ont effectué un travail en vue d'un bénéfice ou d'un gain familial, en espèces ou en nature (les aidants familiaux non rémunérés sont considérés comme travailleurs non-salariés) ou les personnes qui, durant la semaine de référence, avaient une entreprise (industrielle, commerciale, agricole ou de services), mais n'étaient temporairement pas au travail pour toute raison spécifique.

⁴ "CCI de" + autres demandeurs d'emploi inoccupés inscrits obligatoires + demandeurs d'emploi inoccupés inscrits librement.

Selon la source de données utilisée, le nombre de chômeurs diffère.

Ainsi en 2014, en moyenne annuelle, la Wallonie comptait 254 000 chômeurs selon le Forem et l'ADG (ce sont les chiffres de la partie t1 de cette publication), 199 000 selon l'ONEM et 179 000 selon la DG Statistique (ce sont les chiffres utilisés pour le calcul des taux de la partie t2p5 et t2p6 de cette publication). Le nombre de chômeurs diffère en niveau mais également en évolution comme l'indique le graphique 1.

Graphique 1 Evolution du chômage en Wallonie en nombre de personnes selon 4 sources de données



« Sous-produits » de l'inscription, les données administratives ont l'avantage d'être rapidement disponibles et de permettre l'analyse des caractéristiques du chômage (caractéristiques régionales ou individuelles des chômeurs, par exemple). Elles présentent cependant des inconvénients par rapport aux données d'enquête. D'un côté, elles ignorent le chômage de personnes qui ne se déclarent pas au chômage parce que, cherchant un travail mais ne remplissant pas les conditions d'ouverture des droits à une indemnisation, elles ne voient pas l'intérêt de s'inscrire (c'est le cas, par exemple, des personnes désirant reprendre un emploi après avoir élevé leurs enfants). D'un autre côté, elles comptabilisent des individus qui sont dans la situation inverse, c'est-à-dire qui ne cherchent pas activement de travail, travaillent éventuellement en noir, mais voient un avantage financier (indemnisation ou seulement couverture sociale) à s'inscrire au chômage.⁵

⁵ Auer P., Maier F., Mosley H. (1988) - La mesure du chômage, in Chroniques internationales du marché du travail et des politiques d'emploi 1986-1989, Paris, La Documentation Française.

Par ailleurs, le chômage administratif est fortement influencé par la réglementation. Pour mener des analyses temporelles sur une base homogène, il est donc parfois nécessaire de procéder à des corrections pour neutraliser les effets de ces modifications (par exemple, dans le cas du concept « Bureau Fédéral du Plan », en laissant quand même les âgés non demandeurs d'emplois parmi les chômeurs malgré la dispense de recherche qui a été renforcée durant une certaine période).

L'Enquête sur les forces de travail permet de se conformer au mieux aux critères du BIT (puisque'on pose directement les questions : avez-vous un emploi ? Si non, en cherchez-vous un ? Si oui, êtes-vous disponible pour travailler?). Elle est utilisée par les organismes internationaux pour le calcul de taux de chômage comparables entre pays.

Dans la mesure où il s'agit d'une enquête, elle comporte également des inconvénients : éventuelles erreurs d'échantillonnage, réponses entachées de subjectivité. En outre, les réponses aux questions posées sont données dans le cadre d'une période de référence or, la longueur de cette période peut influencer la réponse. Le seul fait de diminuer (ou d'augmenter) cette période a pour conséquence de diminuer ou d'augmenter le nombre de chômeurs obtenu.

Le principal avantage de cette méthode est de fournir des résultats comparables au niveau international puisque la même enquête a lieu dans tous les pays de l'Union européenne depuis 1983 (et des enquêtes similaires ont lieu dans la plupart des autres pays de l'OCDE) ; elle permet aussi d'éliminer en très grande partie les effets de modifications de la réglementation du chômage.

Pour résumer, si on considère la définition du Bureau international du Travail (BIT) qui désigne comme “ **chômeurs** ” les personnes ayant dépassé un âge spécifié qui, au cours d'une période de référence, étaient :

- a) sans travail,
- b) disponibles pour travailler;
- c) à la recherche d'un travail,

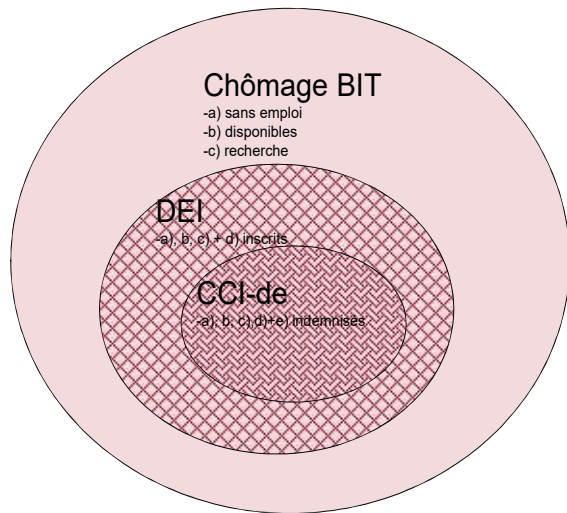
les critères remplis selon les trois modes de calcul sont les suivants :

- . **Chômeurs BIT calculés sur la base de l'Enquête sur les forces de travail**
 - définition du BIT (a, b et c)
- . **Demandeurs d'emploi inoccupés inscrits (DEI)**
 - définition du BIT (a, b et c)
 - d) inscrits au Forem, Adg, Actiris ou Vdab
- . **Chômeurs complets indemnisés demandeurs d'emploi (CCI-de)**
 - définition du BIT (a, b et c)
 - d) inscrits au Forem, Adg, Actiris ou Vdab
 - e) indemnisés par l'ONEM

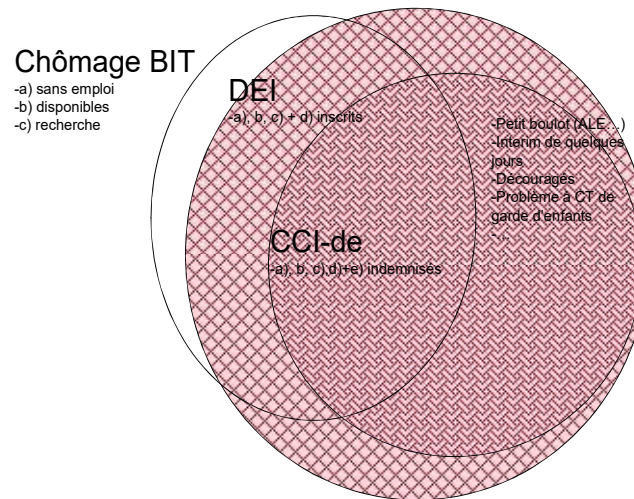
Logiquement, comme des critères supplémentaires sont imposés, le nombre de DEI et le nombre de CCI-de devraient être inférieur au nombre de chômeurs issus de l'Enquête sur les forces de travail (comme illustré dans la partie 1 du schéma 1). Or, en réalité, les différents ordres de grandeur ressemblent plutôt à la partie 2 du schéma 1.

Schéma 1. Les différentes mesures de chômage

Mesures du chômage BIT en théorie



Mesures du chômage BIT en pratique

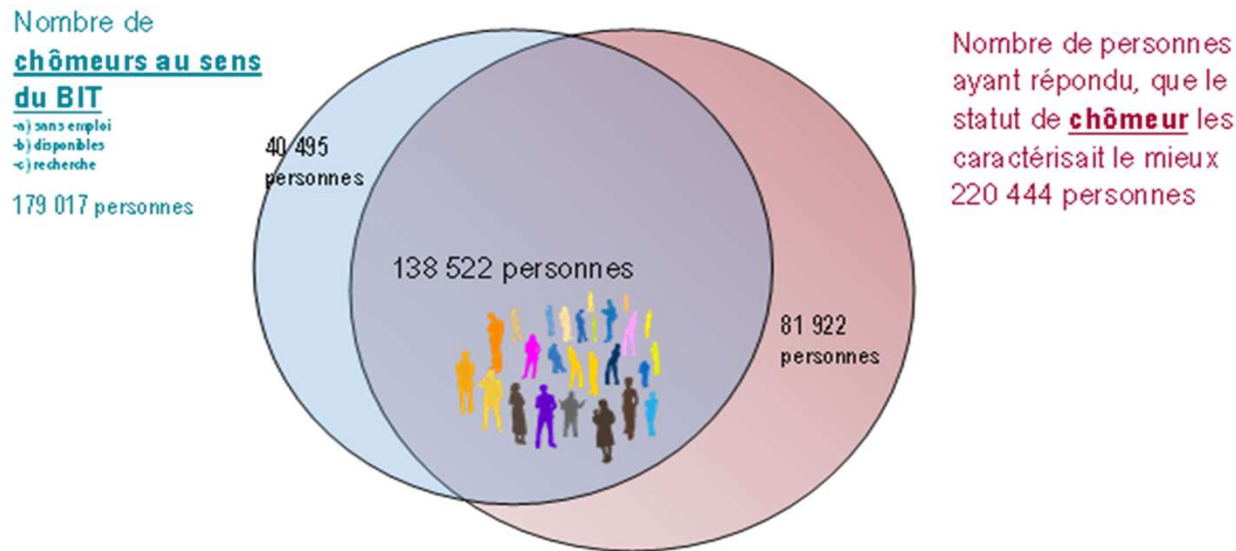


L'explication réside dans l'interprétation des critères. Dans l'Enquête sur les forces de travail, une personne ayant travaillé une heure durant la semaine de référence est classée dans l'emploi. Dans les données administratives du chômage, on recense des personnes qui travaillent quelques heures par mois (en ALE, comme indépendant à titre complémentaire, etc.). De plus, l'enquête⁶ précise qu'il faut être disponible pour travailler dans les deux semaines. La réglementation du chômage (AR du 25.11.1991) prévoit également que la personne doit être disponible, mais sans préciser de délai. Enfin, le critère de recherche d'un emploi est pris en compte dans les trois façons de mesurer le chômage, mais probablement pas de la même manière. Dans l'enquête, la personne doit avoir répondu qu'elle cherche un emploi et lister les actions entreprises durant le mois de référence (la seule inscription au Forem n'est pas prise en compte comme méthode de recherche). Au niveau administratif, la réglementation est claire sur l'obligation de rechercher activement un emploi. Cependant, en pratique, ce critère est probablement interprété de diverses manières.

En recourant au statut subjectif que s'attribue elle-même la personne interrogée dans l'Enquête sur les forces de travail, il est possible d'éclairer en partie la différence avec les mesures administratives, comme le montre le schéma 2.

⁶ Voir questionnaire http://statbel.fgov.be/fr/binaries/FR_EFT_questionnaire%20individuel_2013_A4_tcm326-58887.pdf.

Schéma 2. Statut de chômeur dans l'Enquête sur les forces de travail par le croisement des critères du BIT ou selon le jugement de l'interrogé - Wallonie, 2014



En 2014, 179 000 personnes étaient classées dans la catégorie de chômeur en combinant les réponses aux questions relatives aux critères du BIT (sans emploi, disponible, à la recherche d'emploi) tandis qu'à la question relative à leur statut 220 400 ont répondu qu'elles étaient chômeuses, chiffre beaucoup plus proche du nombre de chômeurs calculé sur la base des données administratives. Comment expliquer la différence entre ces deux chiffres ? D'une part, 40 500 personnes sont classées comme chômeuses au sens du BIT alors qu'elles ne déclarent pas le statut de chômeur comme les caractérisant le mieux, ce sont principalement des étudiants ou des personnes au foyer. D'autre part, près de 82 000 se sont déclarées chômeuses mais ne le sont pas au sens du BIT. 6 000 sont classées parmi les personnes ayant un emploi (en effet la définition de l'emploi du BIT comprend de petits emplois tel que le travail en ALE qui, exercé pour un petit nombre d'heures, permet de conserver le statut administratif de chômeur) et 76 000 sont classées parmi les inactifs (parce qu'elles ne répondent pas soit aux critères relatifs à la disponibilité soit aux critères relatifs à la recherche d'emploi).

TABLE DES MATIERES

I. Données mensuelles du chômage

1.	Graphique - Taux de croissance du nombre de DEI à un an d'écart	-----	1
2.	Graphique - Taux de chômage et moyenne mobile	-----	2
3.	Taux de chômage :	-----	3
	(1) Répartition géographique	-----	4
	(2) Evolution à un an et moyennes annuelles	-----	5
	(3) Ventilation par direction subrégionale et type d'études faites	-----	6
4.	DEI par la Wallonie et le Royaume	-----	7
5.	DEI et Jeunes travailleurs en stage d'attente pour la Wallonie	-----	8
6.	DEI par arrondissement	-----	9
	(1) provinces de Brabant wallon et de Namur	-----	10
	(2) province du Hainaut	-----	11
	(3) province de Liège	-----	12
	(4) province de Luxembourg	-----	13
7.	DEI par direction subrégionale	-----	14
8.	DEI par sexe	-----	15
9.	DEI par durée d'inoccupation	-----	16
	Graphique -Variations annuelles des DEI par durée d'inoccupation	-----	17
10.	DEI par âge	-----	18
	Graphique - Variations annuelles des DEI par âge	-----	19
11.	DEI par type d'études faites	-----	20
12.	DEI par branche d'activité d'origine	-----	21
	(1) Industrie	-----	22
	(2) Services	-----	23

II. Données annuelles et trimestrielles du marché du travail

1.	Evolution de l'emploi par secteur et statut - ICN	-----	1
	Graphique d'évolution, indice 2003=100	-----	2
2.	Evolution de l'emploi par secteur et région - ICN	-----	3
3.	Evolution de l'emploi par secteur - ONSS	-----	4
	Graphique d'évolution, indice 1995=100	-----	5
4.	Evolution de l'emploi indépendant par secteur - INASTI	-----	6
	Graphique d'évolution, indice 1995=100	-----	7
5.	Taux de base annuels par région calculés sur base de l'enquête sur les forces de travail (15-64 ans)	-----	8
6.	Taux de base annuels par âge pour la Wallonie calculés sur base de l'EFT (15-64 ans)	-----	9
	Schéma - Structure d'activité de la population totale	-----	10
	Schéma - Structure d'activité de la population masculine	-----	11
	Schéma - Structure d'activité de la population féminine	-----	12
	Schéma - Part des femmes	-----	13
7.	Taux de base trimestriels calculés sur base de l'enquête sur les forces de travail (15-64 ans)	-----	14
8.	Evolution annuelle du taux d'emploi pour la Wallonie et la Belgique calculé sur base de l'EFT (20-64 ans)	-----	15
9.	Evolution trimestrielle du taux d'emploi pour la Wallonie et la Belgique calculé sur base de l'EFT (20-64 ans)	-----	16

III. Bénéficiaires du revenu d'intégration (RIS)

- | | | |
|---|-------|---|
| 1. Evolution du nombre annuel de bénéficiaires du RIS par région et province | ----- | 1 |
| 2. Evolution du nombre annuel d'étudiants bénéficiaires du RIS par région et province | ----- | 2 |

I. Données mensuelles du chômage

Rupture de série en 2006

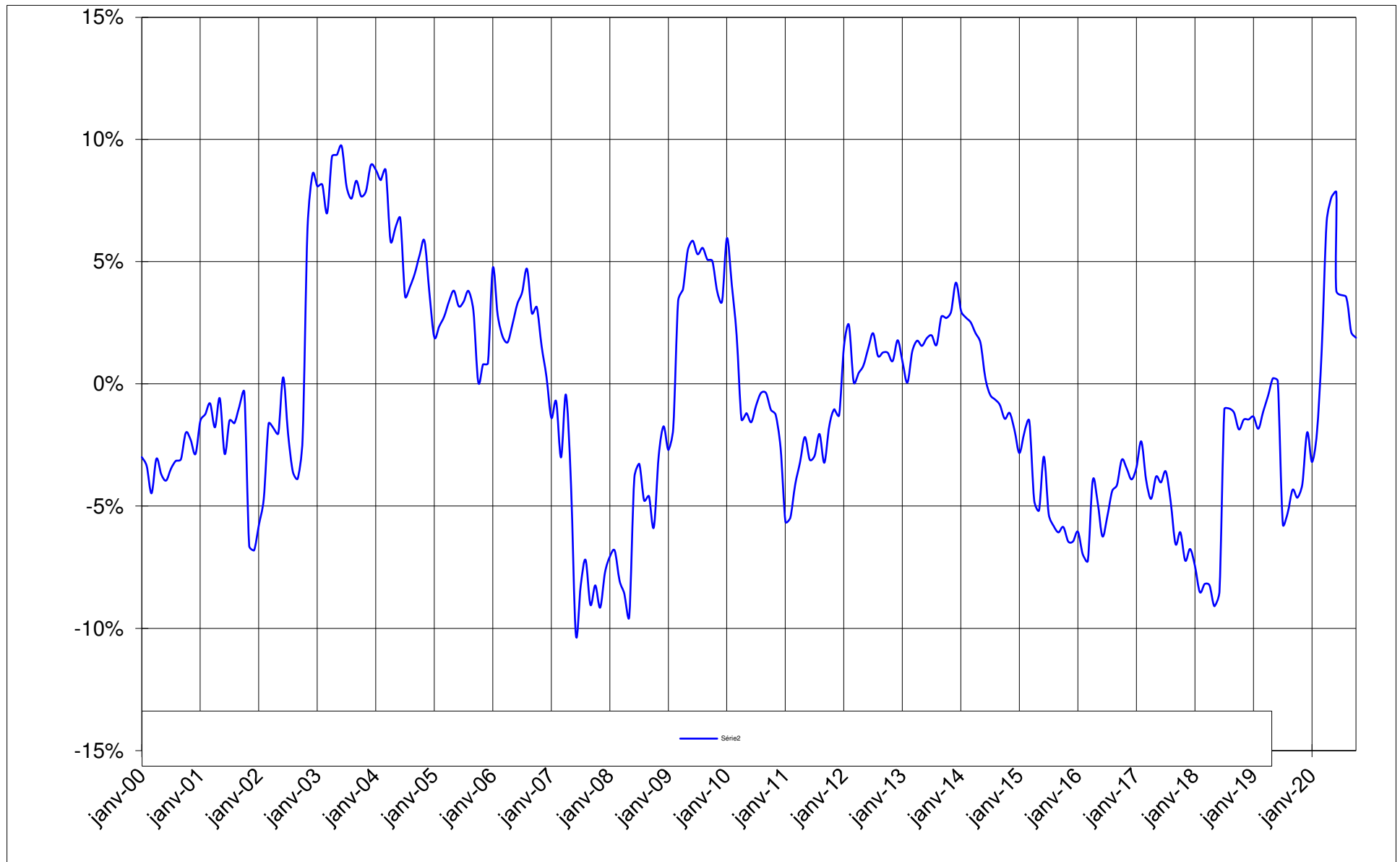
Suite à la suppression du contrôle du pointage communal le 15 décembre 2005, les statistiques du chômage connaissent une rupture marquée à partir de janvier 2006. La mise en œuvre progressive de la nouvelle méthodologie va impliquer des difficultés dans l'analyse des évolutions à un an mais également à un mois d'écart. Nous invitons le lecteur à interpréter avec la plus grande prudence les taux de croissance à un an d'écart publiés dans cette brochure pour 2006.

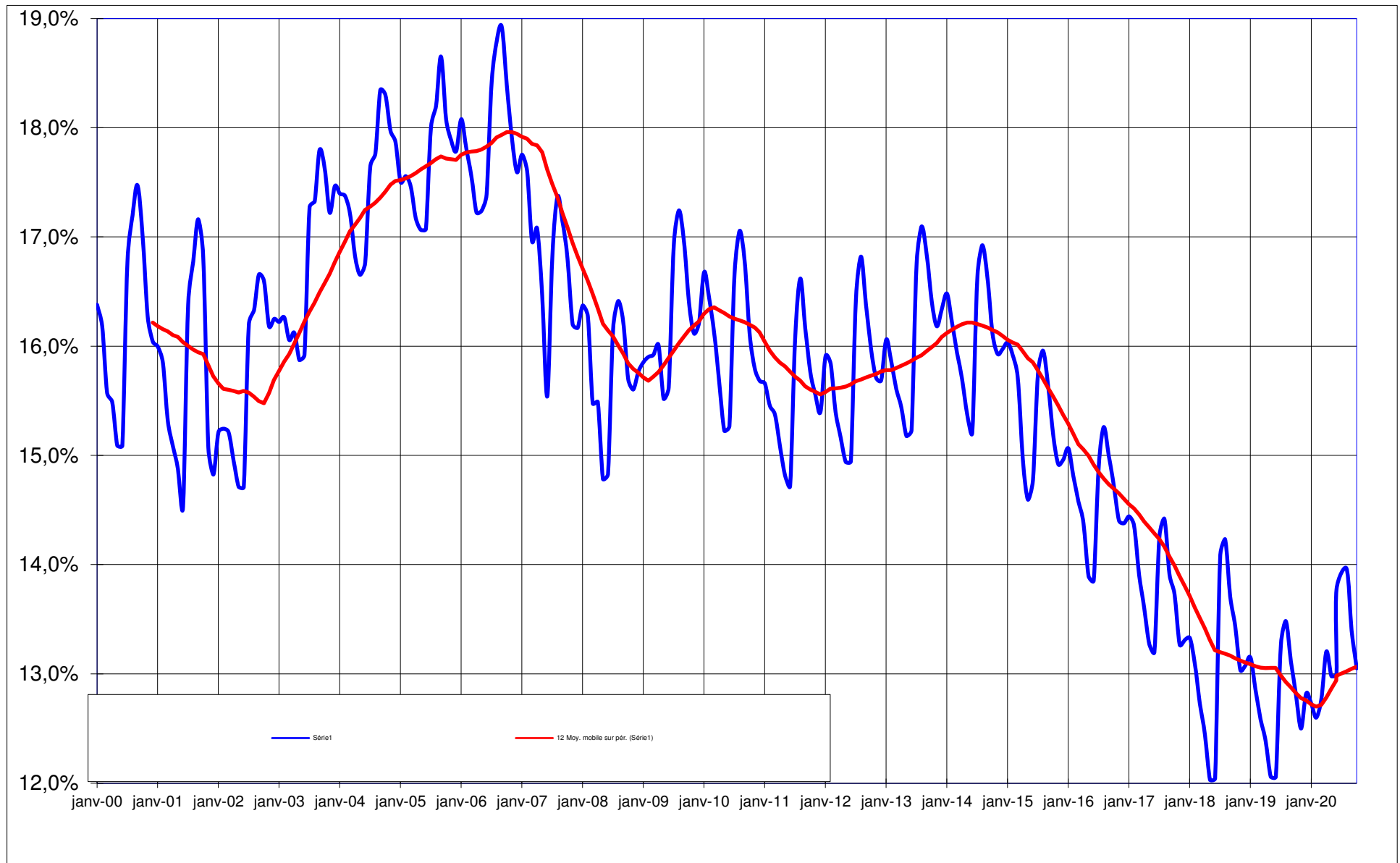
Avant 2006, les bureaux de pointage établissaient des listings de pointage sur la base de la présence ou non des chômeurs au contrôle communal. Ces listings de pointage permettaient aux organismes de placement régionaux d'actualiser leur base de données et d'établir des statistiques mensuelles du chômage.

Depuis 2006, une nouvelle procédure a été établie en concertation avec les différents organismes régionaux et le fédéral pour utiliser comme nouvelle source d'information les flux électroniques provenant du réseau des institutions de la sécurité sociale de la Banque Carrefour.

Contrairement au passé, le Forem, Vdab et Orbem sont également informés des très courtes périodes de travail. Cette source permettra donc un meilleur suivi du nombre de demandeurs d'emploi sortis du chômage pour des raisons d'emploi. Les adaptations et améliorations qui seront apportées progressivement devront également permettre dans les mois à venir d'accroître la fiabilité et la précision de ces statistiques.

1. Taux de croissance à un an d'écart





Taux de chômage (1)

	Taux de chômage			DEI		
	oct-20	oct-19	variation en pp	oct-20	oct-19	variation en %
WALLONIE	13,1	12,8	0,2	207.915	204.058	1,9
Prv Brabant wallon	9,8	9,5	0,3	17.940	17.427	2,9
Prv Hainaut	14,8	14,4	0,4	84.169	81.748	3,0
Arr Ath	9,4	9,2	0,1	5.475	5.393	1,5
Arr Charleroi	18,5	17,8	0,6	29.836	28.811	3,6
Arr Mons	16,0	15,9	0,1	17.147	16.991	0,9
Arr Soignies	12,4	11,9	0,5	5.730	5.477	4,6
Arr Thuin	12,5	12,2	0,3	5.023	4.907	2,4
Arr Tournai-Mouscron	11,2	10,7	0,5	10.806	10.340	4,5
Arr La Louvière	17,1	16,5	0,5	10.152	9.829	3,3
Prv Liège	13,9	13,9	0,0	67.795	67.769	0,0
Arr Huy	11,4	11,6	-0,2	6.022	6.110	-1,4
Arr Liège	16,4	16,5	-0,1	44.041	44.342	-0,7
Arr Verviers	11,2	10,9	0,3	14.425	14.058	2,6
Arr Waremme	8,6	8,5	0,1	3.307	3.259	1,5
Prv Luxembourg	9,1	8,8	0,3	11.581	11.304	3,3
Arr Arlon	9,4	8,9	0,4	2.652	2.529	4,9
Arr Bastogne	9,1	8,6	0,5	2.063	1.949	5,8
Arr fevche-en-Famenne	9,8	9,6	0,2	2.516	2.466	2,0
Arr Neufchâteau	8,4	8,3	0,1	2.406	2.386	0,8
Arr Virton	8,7	8,4	0,3	2.044	1.974	3,5
Prv Namur	11,8	11,6	0,2	26.330	25.810	2,0
Arr Dinant	11,6	11,2	0,4	5.776	5.582	3,5
Arr Namur	11,8	11,5	0,3	16.998	16.610	2,3
Arr Philippeville	12,1	12,3	-0,2	3.556	3.618	-1,7
Wallonie ⁺	13,1	12,8	0,2	207.915	204.058	1,9
Flandre	6,2	6,0	0,2	191.477	183.999	4,1
Bruxelles-Capitale	16,1	15,6	0,4	91.403	88.977	2,7
ROYAUME	9,4	9,1	0,3	490.795	477.034	2,9

Sur base des données de l'Iweps, taux tel que publiées par le Forem	Taux de chômage			DEI		
	oct-20	oct-19	variation en pp	oct-20	oct-19	variation en %
Ville de Charleroi	22,4	21,7	0,8	17.676	17.080	3,5
Ville de Mons	17,7	17,2	0,5	6.991	6.782	3,1
Ville de Liège	23,0	23,5	-0,5	19.288	19.727	-2,2
Ville de Namur	15,7	15,3	0,4	7.568	7.374	2,6

Le taux wallon est désormais calculé sur la même base au niveau régional et fédéral (à savoir la population active 2014 calculée par le Steunpunt werk) et est complètement comparable avec le taux flamand. Par contre, depuis le changement intervenu en 2012 dans le calcul de la population active bruxelloise et belge, la comparaison avec ces entités est devenue provisoirement difficile. La population active bruxelloise est calculée en répartissant l'emploi national publié par l'ICN par région sur la base de l'enquête sur les forces de travail. Pour rappel, les populations actives wallonne et flamande sont celles calculées par le Steunpunt werk. La population active belge est calculée en sommant la population active des trois régions.

⁺ Ces taux correspondent exactement à ceux publiés par l'ONEM.

Sources : ONEM / DEIN01 et Steunpunt WSE / Population active - Calculs : IWEPS

Taux de chômage (2)

3.a. Taux de chômage						
MOYENNES ANNUELLES						
Période	Wallonie			Royaume		
	Hommes	Femmes	Total	Hommes	Femmes	Total
2012	14,8%	16,8%	15,7%	10,6%	11,5%	11,1%
2013	15,4%	16,8%	16,1%	11,3%	11,7%	11,5%
2014	15,7%	16,5%	16,1%	11,5%	11,8%	11,7%
2015	15,1%	15,6%	15,3%	11,2%	11,3%	11,3%
2016	14,4%	14,8%	14,6%	10,7%	10,9%	10,8%
2017	13,8%	14,1%	13,9%	10,2%	10,3%	10,2%
2018	12,9%	13,3%	13,1%	9,4%	9,5%	9,5%
2019	12,6%	12,9%	12,8%	9,1%	9,1%	9,1%
SERIES BRUTES						
2019.10	12,7%	13,0%	12,8%	9,1%	9,1%	9,1%
2019.11	12,4%	12,6%	12,5%	8,9%	8,8%	8,9%
2019.12	12,9%	12,7%	12,8%	9,1%	8,9%	9,0%
2020.01	12,9%	12,6%	12,7%	9,2%	8,9%	9,1%
2020.02	12,7%	12,4%	12,6%	9,2%	8,8%	9,0%
2020.03	13,0%	12,5%	12,8%	9,3%	8,9%	9,1%
2020.04	13,4%	13,0%	13,2%	9,8%	9,3%	9,5%
2020.05	13,1%	12,8%	13,0%	9,6%	9,1%	9,4%
2020.06	13,0%	13,0%	13,0%	9,5%	9,2%	9,3%
2020.07	13,5%	14,1%	13,8%	9,9%	9,9%	9,9%
2020.08	13,5%	14,5%	14,0%	9,9%	10,2%	10,1%
2020.09	13,4%	13,4%	13,4%	9,7%	9,6%	9,7%
2020.10	13,1%	13,0%	13,1%	9,5%	9,3%	9,4%

Le taux de chômage rend compte de la proportion des personnes qui, dans la population active, sont sans emploi, à la recherche d'un emploi et disponibles pour occuper un emploi (D.E.I.). Il mesure le déséquilibre entre l'offre et la demande de travail. Il est calculé en divisant le nombre de DEI par la population active en moyenne annuelle. Celle-ci est estimée par le Steunpunt werk, sur la base d'une méthodologie Steunpunt werk-IWEPS pour la Wallonie. Pour le Royaume, nous avons utilisé l'estimation provisoire de l'Onem afin de garantir la cohérence avec les taux publiés au niveau fédéral. A partir de 2016, la population active utilisée est celle de 2016 (faute de données plus récentes)

Sources : ONEM / DEIN01 et Steunpunt WSE / Population active - Calculs : IWEPS

Taux de chômage (3)

3.b. Taux de chômage (31 octobre 2020)			
VENTILATION PAR DIRECTION SUBREGIONALE			
Direction subrégionale	Hommes	Femmes	Total
Arlon	9,0%	9,1%	9,1%
Charleroi	16,8%	16,7%	16,7%
Huy	10,3%	10,1%	10,2%
La Louvière	14,5%	14,8%	14,6%
Liège	16,4%	16,1%	16,3%
Mons	16,5%	15,5%	16,0%
Mouscron	11,2%	11,9%	11,5%
Namur	11,9%	11,5%	11,7%
Nivelles	9,4%	10,2%	9,8%
Saint-Vith	6,9%	7,6%	7,2%
Toumai	10,8%	9,8%	10,4%
Verviers	12,5%	12,6%	12,6%
WALLONIE	13,1%	13,0%	13,1%
VENTILATION PAR TYPE D'ETUDES FAITES			
Priocre	30,9%	33,4%	31,8%
Secondaire	13,2%	14,9%	14,0%
Supérieur	5,7%	6,2%	6,0%
Autres	nd	nd	nd
TOTAL	13,1%	13,0%	13,1%

Sources : Le Forem / Statistiques locales / Indicateurs et taux de demande d'emploi et ONEM / DEIN10 - Calculs : IWEPS

Estimations de l'IWEPS sur la base des données de population active du Steunpunt werk moyenne 2016.

4. Demandeurs d'emploi inoccupés (DEI)				
Wallonie et Royaume - Série brute (unités et variations à un an)				
MOYENNES ANNUELLES				
Période	DEI Wallonie		DEI Royaume	
2010	252.560	0,1	567.192	2,3
2011	244.959	-3,0	546.473	-3,7
2012	248.077	1,3	560.367	2,5
2013	252.972	2,0	584.302	4,3
2014	254.089	0,4	597.774	2,3
2015	242.387	-4,6	578.526	-3,2
2016	230.294	-5,0	552.893	-4,4
2017	219.321	-4,8	525.389	-5,0
2018	208.757	-4,8	494.986	-5,8
2019	203.247	-2,6	476.145	-3,8
SERIES BRUTES - Variations annuelles				
2019.10	204.058	-4,7	477.034	-4,1
2019.11	199.128	-4,1	464.534	-4,0
2019.12	204.248	-2,0	470.233	-2,7
2020.01	202.801	-3,2	475.289	-3,4
2020.02	200.737	-2,0	471.863	-2,3
2020.03	203.341	1,4	478.114	0,9
2020.04	210.379	6,6	499.407	7,5
2020.05	206.771	7,6	489.984	8,5
2020.06	207.159	7,8	488.240	7,8
2020.07	219.458	3,8	518.161	4,7
2020.08	222.481	3,6	526.702	5,3
2020.09	213.421	2,1	507.889	3,8
2020.10	207.915	1,9	490.795	2,9

Sources : ONEM / DEIN01 - Calculs : IWEPS

DEI et Jeunes travailleurs en stage d'attente

5. DEI et Jeunes travailleurs en stage d'attente				
Wallonie - Série brute (unités et variations à un an)				
MOYENNES ANNUELLES				
Période	DEI		dont jeunes travailleurs en stage d'attente	
2010	252.560	0,1	19.041	2,8
2011	244.959	-3,0	18.431	-3,2
2012	248.077	1,3	21.824	18,4
2013	252.972	2,0	21.954	0,6
2014	254.089	0,4	22.495	2,5
2015	242.387	-4,6	24.350	8,2
2016	230.294	-5,0	27.020	11,0
2017	219.321	-4,8	29.639	9,7
2018	208.757	-4,8	30.693	3,6
2019	203.247	-2,6	27.998	-8,8
SERIES BRUTES Variatons annuelles				
2019.10	204.058	-4,7	31.452	-8,2
2019.11	199.128	-4,1	29.599	-6,3
2019.12	204.248	-2,0	30.634	-0,4
2020.01	202.801	-3,2	28.218	-3,4
2020.02	200.737	-2,0	27.949	5,0
2020.03	203.341	1,4	28.685	13,1
2020.04	210.379	6,6	28.345	10,7
2020.05	206.771	7,6	28.361	21,3
2020.06	207.159	7,8	29.610	27,7
2020.07	219.458	3,8	32.740	19,8
2020.08	222.481	3,6	34.395	13,8
2020.09	213.421	2,1	36.728	10,1
2020.10	207.915	1,9	34.353	9,2

Source : ONEM / DEIN01 - Calculs : IWEPS

6. Demandeurs d'emploi inoccupés (DEI) Arrondissements et provinces										
A. Provinces de Brabant Wallon et de Namur										
Série brute (unités et variations à un an)										
MOYENNES ANNUELLES										
Période	Brabant Wallon		NAMUR							
			Dinant		Namur		Philippeville		Province	
2010	18.837	3,9	6.849	1,4	19.684	0,0	5.024	2,0	31.557	0,6
2011	18.305	-2,8	6.633	-3,2	18.821	-4,4	4.782	-4,8	30.236	-4,2
2012	18.936	3,4	6.719	1,3	19.063	1,3	4.735	-1,0	30.516	0,9
2013	19.588	3,4	6.849	1,9	19.509	2,3	4.903	3,5	31.261	2,4
2014	19.906	1,6	6.876	0,4	19.889	1,9	4.864	-0,8	31.629	1,2
2015	19.287	-3,1	6.580	-4,3	18.945	-4,7	4.479	-7,9	30.003	-5,1
2016	18.943	-1,8	6.046	-8,1	17.761	-6,2	4.307	-3,8	28.114	-6,3
2017	18.550	-2,1	5.652	-6,5	16.819	-5,3	4.012	-6,8	26.483	-5,8
2018	17.952	-3,2	5.423	-4,1	16.110	-4,2	3.711	-7,5	25.244	-4,7
2019	17.038	-5,1	5.544	2,2	16.356	1,5	3.655	-1,5	25.555	1,2
SERIES BRUTES - Variations annuelles										
2019.10	17.427	-4,4	5.582	-0,8	16.610	-1,0	3.618	-3,9	25.810	-1,3
2019.11	16.956	-3,5	5.485	-0,7	16.369	0,4	3.560	-1,5	25.414	-0,1
2019.12	16.944	-2,6	5.666	2,2	16.670	1,6	3.660	-0,5	25.996	1,4
2020.01	16.892	-4,2	5.678	-0,1	16.442	-1,3	3.642	-3,4	25.762	-1,4
2020.02	16.726	-1,7	5.588	-0,1	16.240	-0,6	3.577	-3,5	25.405	-0,9
2020.03	16.945	2,4	5.719	4,7	16.294	1,8	3.522	-2,5	25.535	1,8
2020.04	17.672	7,9	5.929	11,1	16.808	7,0	3.647	2,2	26.384	7,2
2020.05	17.392	9,1	5.748	11,0	16.412	7,6	3.586	4,3	25.746	7,9
2020.06	17.529	10,0	5.725	10,8	16.522	8,1	3.587	5,3	25.834	8,3
2020.07	18.401	4,5	6.126	5,9	17.762	4,4	3.866	0,2	27.754	4,1
2020.08	18.832	3,3	6.166	5,3	18.144	4,1	3.917	-0,2	28.227	3,7
2020.09	18.337	2,8	5.966	3,9	17.468	3,2	3.633	-2,6	27.067	2,5
2020.10	17.940	2,9	5.776	3,5	16.998	2,3	3.556	-1,7	26.330	2,0

Source : ONEM / DEIN01 - Calculs : IWEPS

DEI par arrondissement (2)

6. Demandeurs d'emploi inoccupés (DEI) Arrondissements et provinces																
B. Province du Hainaut																
Série brute (unités et variations à un an)																
MOYENNES ANNUELLES																
Période	HAINAUT															
	Ath	Charleroi	Mons	Mouscron	Soignies	Thuin	Tournai	Province								
2010	5.039	-1,0	40.848	-1,4	22.429	0,0	4.911	0,6	13.570	1,4	11.309	-0,3	9.231	0,1	107.337	-0,4
2011	4.784	-5,1	39.351	-3,7	21.861	-2,5	4.700	-4,3	13.247	-2,4	10.785	-4,6	8.856	-4,1	103.584	-3,5
2012	4.725	-1,2	39.189	-0,4	21.849	-0,1	4.737	0,8	13.556	2,3	10.832	0,4	8.816	-0,5	103.704	0,1
2013	4.810	1,8	39.593	1,0	21.915	0,3	4.643	-2,0	13.808	1,9	10.925	0,9	8.882	0,7	104.575	0,8
2014	4.846	0,8	39.292	-0,8	21.770	-0,7	4.613	-0,7	13.861	0,4	10.917	-0,1	8.986	1,2	104.285	-0,3
2015	4.723	-2,6	37.307	-5,1	20.295	-6,8	4.378	-5,1	13.242	-4,5	10.287	-5,8	8.698	-3,2	98.928	-5,1
2016	4.401	-6,8	35.704	-4,3	19.029	-6,2	4.052	-7,4	12.527	-5,4	9.759	-5,1	8.113	-6,7	93.584	-5,4
2017	4.077	-7,3	34.000	-4,8	18.059	-5,1	3.785	-6,6	12.088	-3,5	9.338	-4,3	7.579	-6,6	88.927	-5,0
2018	3.758	-7,8	31.841	-6,3	17.375	-3,8	3.556	-6,1	11.734	-2,9	8.983	-3,8	7.207	-4,9	84.454	-5,0
	Ath		Charleroi		Mons		Soignies		Thuin		Tournai-Mouscron		La Louvière		Province	
2018	5.589	/	29.513	/	17.375	/	5.707	/	5.117	/	10.763	/	10.390	/	84.454	/
2019	5.381	-3,7	29.068	-1,5	17.094	-1,6	5.458	-4,4	4.874	-4,8	10.484	-2,6	9.509	-8,5	81.867	-3,1
SERIES BRUTES - Variations annuelles (ATTENTION : Nouveau découpage des arrondissements de la province de Hainaut à partir du 1er janvier 2019)																
	Ath	Charleroi	Mons	Soignies	Thuin	Tournai-Mouscron	La Louvière	Province								
2019.10	5.393	-5,1	28.811	-4,0	16.991	-5,3	5.477	-5,5	4.907	-7,2	10.340	-5,2	9.829	-8,1	81.748	-5,3
2019.11	5.275	-4,3	28.155	-3,9	16.554	-5,4	5.405	-3,4	4.769	-6,6	10.124	-4,6	9.657	-6,9	79.939	-4,8
2019.12	5.444	-2,2	29.243	-1,6	16.761	-4,4	5.571	-0,8	4.890	-3,6	10.589	-1,4	10.019	-4,1	82.517	-2,6
2020.01	5.468	-3,5	28.863	-3,8	16.769	-5,5	5.504	-2,9	4.918	-3,9	10.340	-4,4	10.058	6,3	81.920	-3,0
2020.02	5.372	-1,2	28.646	-2,3	16.682	-5,1	5.476	-0,2	4.733	-4,2	10.210	-3,8	9.837	3,7	80.956	-2,3
2020.03	5.366	1,6	29.179	1,6	16.718	-2,9	5.521	3,2	4.809	-0,2	10.372	-1,0	9.998	6,4	81.963	0,9
2020.04	5.638	8,0	30.034	6,4	17.187	1,4	5.659	8,5	4.944	5,7	11.093	7,3	10.196	14,7	84.751	6,6
2020.05	5.568	11,0	29.683	6,7	17.059	3,4	5.559	8,8	4.900	7,0	10.926	10,1	10.019	12,4	83.714	7,5
2020.06	5.471	9,5	30.262	8,2	16.956	4,4	5.602	9,4	4.864	5,7	10.801	10,1	10.030	12,1	83.986	8,1
2020.07	5.911	5,7	31.777	4,2	17.646	1,7	6.000	5,1	5.210	3,6	11.661	6,4	10.522	7,2	88.727	4,5
2020.08	5.961	4,6	32.099	4,4	17.895	1,7	6.090	5,5	5.352	4,2	11.698	5,1	10.669	7,7	89.764	4,4
2020.09	5.679	2,3	30.378	3,6	17.489	-0,8	5.888	5,0	5.198	3,6	11.201	4,8	10.412	6,4	86.245	3,2
2020.10	5.475	1,5	29.836	3,6	17.147	0,9	5.730	4,6	5.023	2,4	10.806	4,5	10.152	3,3	84.169	3,0

Source : ONEM / DEIN01 - Calculs : IWEPS

Remarque : Rupture de série en 2019 due au nouveau découpage des arrondissements de la province du Hainaut.

DEI par arrondissement (3)

6. Demandeurs d'emploi inoccupés (DEI) Arrondissements et provinces										
C. Province de Liège										
Série brute (unités et variations à un an)										
MOYENNES ANNUELLES										
Période	LIEGE									
	Huy		Liège		Verviers		Waremme		Province	
2010	6.982	0,4	53.013	-1,6	17.301	1,3	3.873	-0,5	81.169	-0,8
2011	6.722	-3,7	52.210	-1,5	16.933	-2,1	3.724	-3,8	79.590	-1,9
2012	6.856	2,0	53.287	2,1	17.449	3,0	3.753	0,8	81.344	2,2
2013	7.233	5,5	54.570	2,4	17.757	1,8	4.052	8,0	83.611	2,8
2014	7.322	1,2	54.531	-0,1	18.165	2,3	4.147	2,4	84.164	0,7
2015	7.070	-3,4	51.999	-4,6	17.564	-3,3	3.944	-4,9	80.577	-4,3
2016	6.845	-3,2	49.387	-5,0	16.899	-3,8	3.783	-4,1	76.915	-4,5
2017	6.474	-5,4	47.486	-3,9	15.933	-5,7	3.538	-6,5	73.431	-4,5
2018	6.111	-5,6	45.422	-4,3	14.906	-6,4	3.355	-5,2	69.794	-5,0
2019	6.024	-1,4	44.277	-2,5	14.085	-5,5	3.229	-3,7	67.616	-3,1
SERIES BRUTES - Variations annuelles										
2019.10	6.110	-1,8	44.342	-5,1	14.058	-7,9	3.259	-4,1	67.769	-5,4
2019.11	5.940	-2,0	43.000	-4,8	13.706	-7,5	3.162	-3,1	65.808	-5,0
2019.12	6.123	0,2	43.957	-2,6	14.215	-3,7	3.225	-2,5	67.520	-2,6
2020.01	6.058	-0,8	43.817	-4,2	13.926	-4,9	3.190	-3,2	66.991	-4,0
2020.02	5.974	-0,1	43.547	-2,4	13.785	-3,0	3.171	-1,2	66.477	-2,2
2020.03	6.103	4,5	44.130	0,8	14.127	2,2	3.250	3,4	67.610	1,5
2020.04	6.320	7,6	45.527	4,7	14.573	7,0	3.386	8,0	69.806	5,6
2020.05	6.171	10,0	44.427	5,1	14.421	8,9	3.309	9,8	68.328	6,5
2020.06	6.111	8,7	44.357	4,5	14.570	10,4	3.297	10,0	68.335	6,3
2020.07	6.489	3,0	46.544	0,9	15.526	5,4	3.527	3,9	72.086	2,2
2020.08	6.586	2,1	47.095	1,5	15.728	4,7	3.603	3,0	73.012	2,3
2020.09	6.261	-1,1	45.072	-0,2	14.918	2,4	3.489	2,0	69.740	0,4
2020.10	6.022	-1,4	44.041	-0,7	14.425	2,6	3.307	1,5	67.795	0,0

Source : ONEM / DEIN01 - Calculs : IWEPS

IWEPS

Agent traitant : Didier HENRY - 081/468435 - dhe@iweeps.be

I.10.

DEI par arrondissement (4)

6. Demandeurs d'emploi inoccupés (DEI) Arrondissements et provinces												
D. Province de Luxembourg												
Série brute (unités et variations à un an)												
MOYENNES ANNUELLES												
Période	Luxembourg											
	Arlon		Bastogne		Marche		Neufchâteau		Virton		Province	
2010	2.876	4,7	2.162	2,3	3.123	3,7	2.972	2,0	2.528	0,9	13.661	2,8
2011	2.815	-2,1	2.084	-3,6	3.080	-1,4	2.823	-5,0	2.441	-3,4	13.244	-3,1
2012	2.913	3,5	2.151	3,2	3.101	0,7	2.917	3,3	2.494	2,2	13.577	2,5
2013	3.067	5,3	2.213	2,9	3.171	2,2	2.945	1,0	2.541	1,9	13.937	2,7
2014	3.134	2,2	2.194	-0,9	3.263	2,9	2.996	1,8	2.519	-0,9	14.105	1,2
2015	2.989	-4,6	2.134	-2,7	3.089	-5,3	2.930	-2,2	2.448	-2,8	13.590	-3,7
2016	2.852	-4,6	2.036	-4,6	2.842	-8,0	2.723	-7,1	2.285	-6,7	12.738	-6,3
2017	2.718	-4,7	2.039	0,1	2.613	-8,1	2.477	-9,0	2.084	-8,8	11.931	-6,3
2018	2.532	-6,9	1.964	-3,7	2.486	-4,9	2.348	-5,2	1.985	-4,8	11.314	-5,2
2019	2.524	-0,3	1.920	-2,2	2.460	-1,0	2.360	0,6	1.906	-4,0	11.171	-1,3
SERIES BRUTES - Variations annuelles												
2019.10	2.529	-5,0	1.949	-2,3	2.466	-4,5	2.386	-0,9	1.974	-4,6	11.304	-3,5
2019.11	2.437	-6,3	1.908	-1,0	2.468	-1,4	2.312	-1,5	1.886	-5,4	11.011	-3,2
2019.12	2.480	-3,5	1.943	3,5	2.540	2,7	2.386	-0,8	1.922	-2,4	11.271	-0,2
2020.01	2.475	-2,9	1.924	-1,2	2.570	0,6	2.369	-4,0	1.898	-3,3	11.236	-2,1
2020.02	2.515	0,2	1.903	-2,3	2.542	0,8	2.345	-2,6	1.868	-3,0	11.173	-1,2
2020.03	2.538	0,8	1.980	5,5	2.527	2,5	2.372	2,2	1.871	0,8	11.288	2,3
2020.04	2.625	8,8	2.068	13,3	2.661	12,0	2.468	8,7	1.944	6,8	11.766	9,9
2020.05	2.588	7,8	2.051	18,0	2.588	18,4	2.428	11,2	1.936	9,8	11.591	12,8
2020.06	2.572	5,5	2.005	14,6	2.592	16,5	2.393	10,4	1.913	8,9	11.475	11,0
2020.07	2.788	3,6	2.258	11,8	2.770	10,6	2.551	3,9	2.123	7,8	12.490	7,3
2020.08	2.821	3,9	2.295	8,6	2.734	3,6	2.610	2,9	2.186	7,4	12.646	5,1
2020.09	2.701	3,4	2.140	5,5	2.613	1,3	2.493	2,5	2.085	4,4	12.032	3,3
2020.10	2.652	4,9	2.063	5,8	2.516	2,0	2.406	0,8	2.044	3,5	11.681	3,3

Source : ONEM / DEIN01 - Calculs : IWEPS

IWEPS

Agent traitant : Didier HENRY - 081/468435 - dhe@iweeps.be

I.11.

7. Demandeurs d'emploi inoccupés (DEI)
Directions subrégionales de l'Emploi et de la Formation professionnelle (S.S.E.)

Wallonie - Série brute (unités et variations à un an)

MOYENNES ANNUELLES

Période	Charleroi		La Louvière		Mons		Mouscron		Tournai		Huy		Liège		Verviers		Saint-Vith		Namur		Arlon	
2010	46.125	-1,4	23.493	1,4	22.429	0,0	4.911	0,6	15.403	-0,4	9.982	0,7	53.886	-1,7	14.573	1,0	2.728	3,2	26.533	0,4	13.661	2,8
2011	44.129	-4,3	22.958	-2,3	21.861	-2,5	4.700	-4,3	14.718	-4,4	9.623	-3,6	53.033	-1,6	14.255	-2,2	2.678	-1,9	25.454	-4,1	13.244	-3,1
2012	43.896	-0,5	23.288	1,4	21.849	-0,1	4.737	0,8	14.669	-0,3	9.782	1,7	54.113	2,0	14.702	3,1	2.747	2,6	25.781	1,3	13.577	2,5
2013	44.508	1,4	23.570	1,2	21.915	0,3	4.643	-2,0	14.843	1,2	10.405	6,4	55.449	2,5	14.881	1,2	2.876	4,7	26.358	2,2	13.937	2,7
2014	44.148	-0,8	23.635	0,3	21.770	-0,7	4.613	-0,7	14.983	0,9	10.556	1,4	55.444	0,0	15.197	2,1	2.967	3,2	26.765	1,5	14.105	1,2
2015	41.840	-5,2	22.351	-5,4	20.295	-6,8	4.378	-5,1	14.544	-2,9	10.150	-3,8	52.864	-4,7	14.752	-2,9	2.812	-5,2	25.524	-4,6	13.590	-3,7
2016	40.022	-4,3	21.210	-5,1	19.029	-6,2	4.052	-7,4	13.578	-6,6	9.787	-3,6	50.228	-5,0	14.147	-4,1	2.753	-2,1	23.807	-6,7	12.738	-6,3
2017	38.007	-5,0	20.400	-3,8	18.059	-5,1	3.785	-6,6	12.688	-6,6	9.232	-5,7	48.266	-3,9	13.366	-5,5	2.567	-6,7	22.471	-5,6	11.931	-6,3
2018	35.593	-6,3	19.678	-3,5	17.375	-3,8	3.556	-6,1	11.964	-5,7	8.738	-5,3	46.150	-4,4	12.546	-6,1	2.360	-8,1	21.533	-4,2	11.314	-5,2
2019	35.018	-1,6	18.340	-6,8	17.094	-1,6	3.504	-1,5	11.566	-3,3	8.557	-2,1	44.973	-2,5	11.800	-5,9	2.286	-3,1	21.900	1,7	11.171	-1,3

SERIES BRUTES - Variations annuelles

2019.10	34.793	-4,1	18.682	-7,2	16.991	-5,3	3.489	-4,0	11.411	-5,6	8.648	-2,7	45.063	-5,1	11.750	-8,9	2.308	-2,5	22.192	-0,9	11.304	-3,5
2019.11	34.013	-3,6	18.327	-6,1	16.554	-5,4	3.444	-1,9	11.161	-5,4	8.422	-2,3	43.680	-4,8	11.495	-8,4	2.211	-2,3	21.854	0,1	11.011	-3,2
2019.12	35.213	-1,6	18.998	-2,8	16.761	-4,4	3.582	-0,5	11.623	-2,4	8.647	-0,7	44.658	-2,6	11.931	-4,9	2.284	2,8	22.336	1,7	11.271	-0,2
2020.01	34.825	-3,7	18.994	1,7	16.769	-5,5	3.472	-3,0	11.502	-4,8	8.516	-2,0	44.549	-4,1	11.632	-6,5	2.294	4,4	22.120	-1,0	11.236	-2,1
2020.02	34.400	-2,7	18.667	1,5	16.682	-5,1	3.433	-2,0	11.351	-3,4	8.419	-0,7	44.273	-2,3	11.463	-4,1	2.322	2,7	21.828	-0,5	11.173	-1,2
2020.03	34.888	0,9	18.927	4,7	16.718	-2,9	3.517	0,7	11.435	-0,6	8.619	3,9	44.864	0,9	11.809	1,5	2.318	5,9	22.013	2,6	11.288	2,3
2020.04	35.952	5,8	19.362	11,5	17.187	1,4	3.784	10,3	12.113	6,5	8.933	7,5	46.300	4,8	12.201	6,0	2.372	12,7	22.737	8,1	11.766	9,9
2020.05	35.495	6,3	19.078	11,1	17.059	3,4	3.702	13,2	11.966	9,2	8.697	9,0	45.210	5,3	12.014	8,0	2.407	13,6	22.160	8,5	11.591	12,8
2020.06	36.017	7,5	19.161	10,9	16.956	4,4	3.668	13,7	11.771	8,4	8.624	8,0	45.141	4,8	12.122	10,0	2.448	12,7	22.247	8,8	11.475	11,0
2020.07	38.002	3,5	20.260	6,6	17.646	1,7	3.943	7,5	12.742	5,7	9.207	2,4	47.353	1,1	12.753	4,7	2.773	8,8	23.888	4,8	12.490	7,3
2020.08	38.434	3,6	20.620	7,2	17.895	1,7	3.891	3,3	12.841	5,2	9.363	1,6	47.921	1,7	12.985	4,8	2.743	4,5	24.310	4,4	12.646	5,1
2020.09	36.383	2,7	20.046	6,2	17.489	-0,8	3.744	4,2	12.216	3,4	8.932	-1,0	45.890	0,0	12.422	2,1	2.496	3,8	23.434	3,4	12.032	3,3
2020.10	35.688	2,6	19.512	4,4	17.147	0,9	3.653	4,7	11.725	2,8	8.558	-1,0	44.812	-0,6	11.983	2,0	2.442	5,8	22.774	2,6	11.681	3,3

Les données de la direction subrégionale de Nivelles sont identiques à celles de la province du Brabant wallon, présentées dans les tableaux DEI par arrondissement (p.l.8.).

Source : Le Forem / Statistiques locales / Indicateurs et taux de demande d'emploi - Calculs : IWEPS

8. Demandeurs d'emploi inoccupés (DEI), répartition par sexe						
Wallonie - Série brute (unités et variations à un an)						
MOYENNES ANNUELLES						
Période	Hommes		Femmes		Total	
2010	125.728	1,7	126.833	-1,5	252.560	0,1
2011	121.459	-3,4	123.500	-2,6	244.959	-3,0
2012	124.720	2,7	123.357	-0,1	248.077	1,3
2013	129.566	3,9	123.406	0,0	252.972	2,0
2014	131.732	1,7	122.357	-0,8	254.089	0,4
2015	126.382	-4,1	116.005	-5,2	242.387	-4,6
2016	120.449	-4,7	109.845	-5,3	230.294	-5,0
2017	114.819	-4,7	104.502	-4,9	219.321	-4,8
2018	108.476	-5,5	100.281	-4,0	208.757	-4,8
2019	106.109	-2,2	97.138	-3,1	203.247	-2,6
SÉRIES BRUTES - Variations annuelles						
2019.10	106.411	-4,0	97.647	-5,4	204.058	-4,7
2019.11	104.474	-3,2	94.654	-5,1	199.128	-4,1
2019.12	108.559	-0,9	95.689	-3,1	204.248	-2,0
2020.01	107.968	-2,3	94.833	-4,2	202.801	-3,2
2020.02	107.031	-1,1	93.706	-3,1	200.737	-2,0
2020.03	108.850	2,9	94.491	-0,2	203.341	1,4
2020.04	112.632	8,1	97.747	4,9	210.379	6,6
2020.05	110.349	8,9	96.422	6,3	206.771	7,6
2020.06	109.398	9,3	97.761	6,2	207.159	7,8
2020.07	112.945	4,9	106.513	2,6	219.458	3,8
2020.08	113.251	4,7	109.230	2,5	222.481	3,6
2020.09	112.094	3,8	101.327	0,3	213.421	2,1
2020.10	110.140	3,5	97.775	0,1	207.915	1,9

Source : ONEM / DEIN01 - Calculs : IWEPS

DEI par durée d'inoccupation

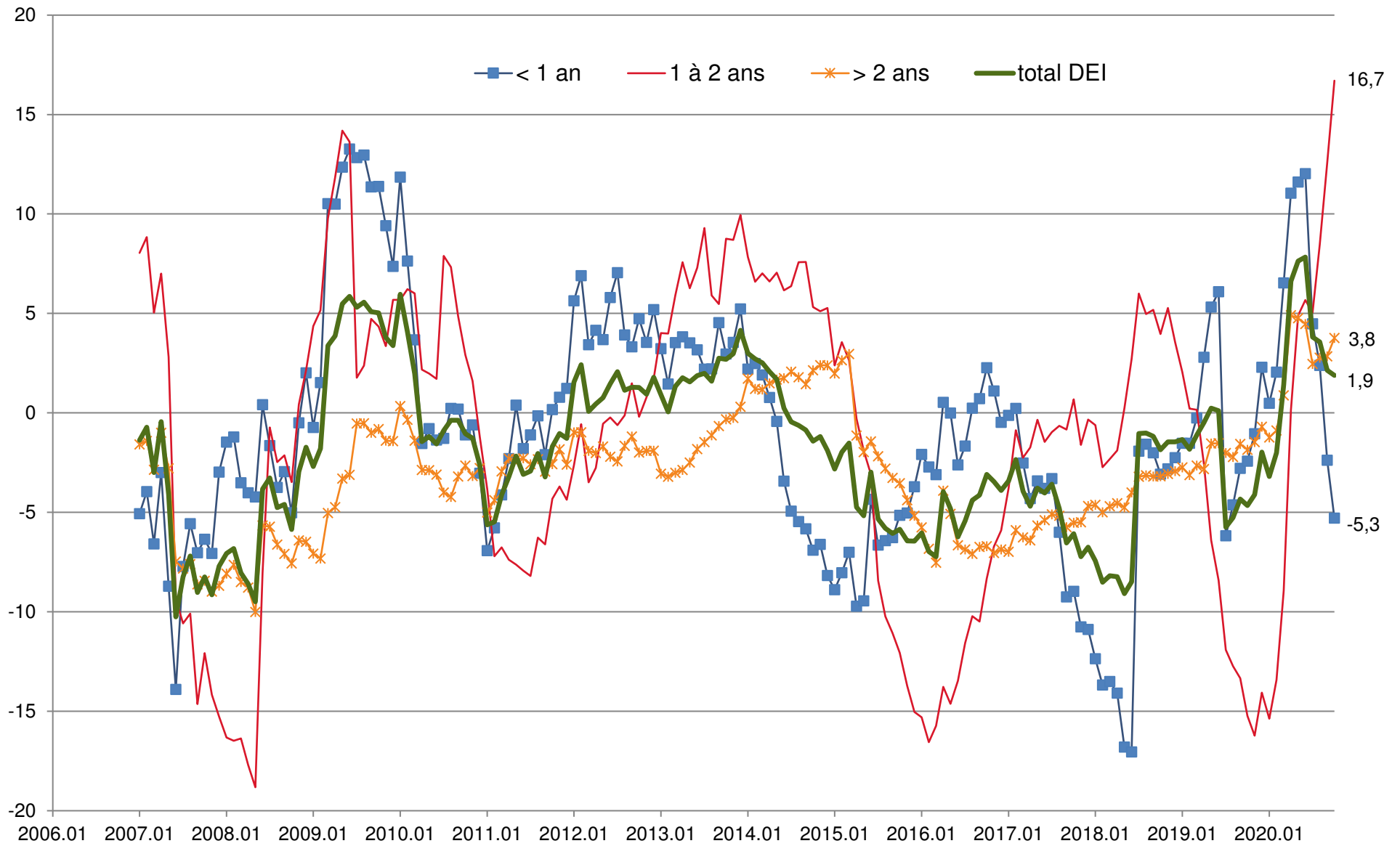
9. Demandeurs d'emploi inoccupés (DEI)								
Répartition par durée d'inoccupation								
Wallonie - Série brute (unités et variations à un an)								
MOYENNES ANNUELLES								
Période	< 1 an		1 à 2 ans		> 2 ans		Total	
2010	107.919	1,1	44.457	3,9	100.184	-2,5	252.560	0,1
2011	105.933	-1,8	41.704	-6,2	97.322	-2,9	244.959	-3,0
2012	110.991	4,8	41.456	-0,6	95.630	-1,7	248.077	1,3
2013	114.617	3,3	44.324	6,9	94.030	-1,7	252.972	2,0
2014	111.175	-3,0	47.220	6,5	95.694	1,8	254.089	0,4
2015	103.677	-6,7	44.491	-5,8	94.218	-1,5	242.387	-4,6
2016	103.001	-0,7	39.132	-12,0	88.161	-6,4	230.294	-5,0
2017	97.526	-5,3	38.665	-1,2	83.130	-5,7	219.321	-4,8
2018	89.395	-8,3	39.451	2,0	79.911	-3,9	208.757	-4,8
2019	88.809	-0,7	36.147	-8,4	78.291	-2,0	203.247	-2,6
SERIES BRUTES - Variations annuelles								
2019.10	91.583	-2,4	34.488	-15,2	77.987	-1,9	204.058	-4,7
2019.11	88.440	-1,0	33.349	-16,2	77.339	-1,5	199.128	-4,1
2019.12	91.420	2,3	34.308	-14,1	78.520	-0,7	204.248	-2,0
2020.01	90.204	0,5	33.849	-15,4	78.748	-1,2	202.801	-3,2
2020.02	89.087	2,0	33.518	-13,4	78.132	-0,9	200.737	-2,0
2020.03	90.040	6,5	34.421	-8,9	78.880	0,9	203.341	1,4
2020.04	92.459	11,0	36.608	0,1	81.312	4,9	210.379	6,6
2020.05	89.340	11,6	36.687	4,9	80.744	4,8	206.771	7,6
2020.06	89.860	12,0	36.733	5,7	80.566	4,5	207.159	7,8
2020.07	99.796	4,5	38.435	5,0	81.227	2,5	219.458	3,8
2020.08	101.476	2,4	39.618	8,5	81.387	2,8	222.481	3,6
2020.09	92.282	-2,4	40.178	12,6	80.961	2,8	213.421	2,1
2020.10	86.739	-5,3	40.248	16,7	80.928	3,8	207.915	1,9

Source : ONEM / DEIN12 - Calculs : IWEPS

IWEPS

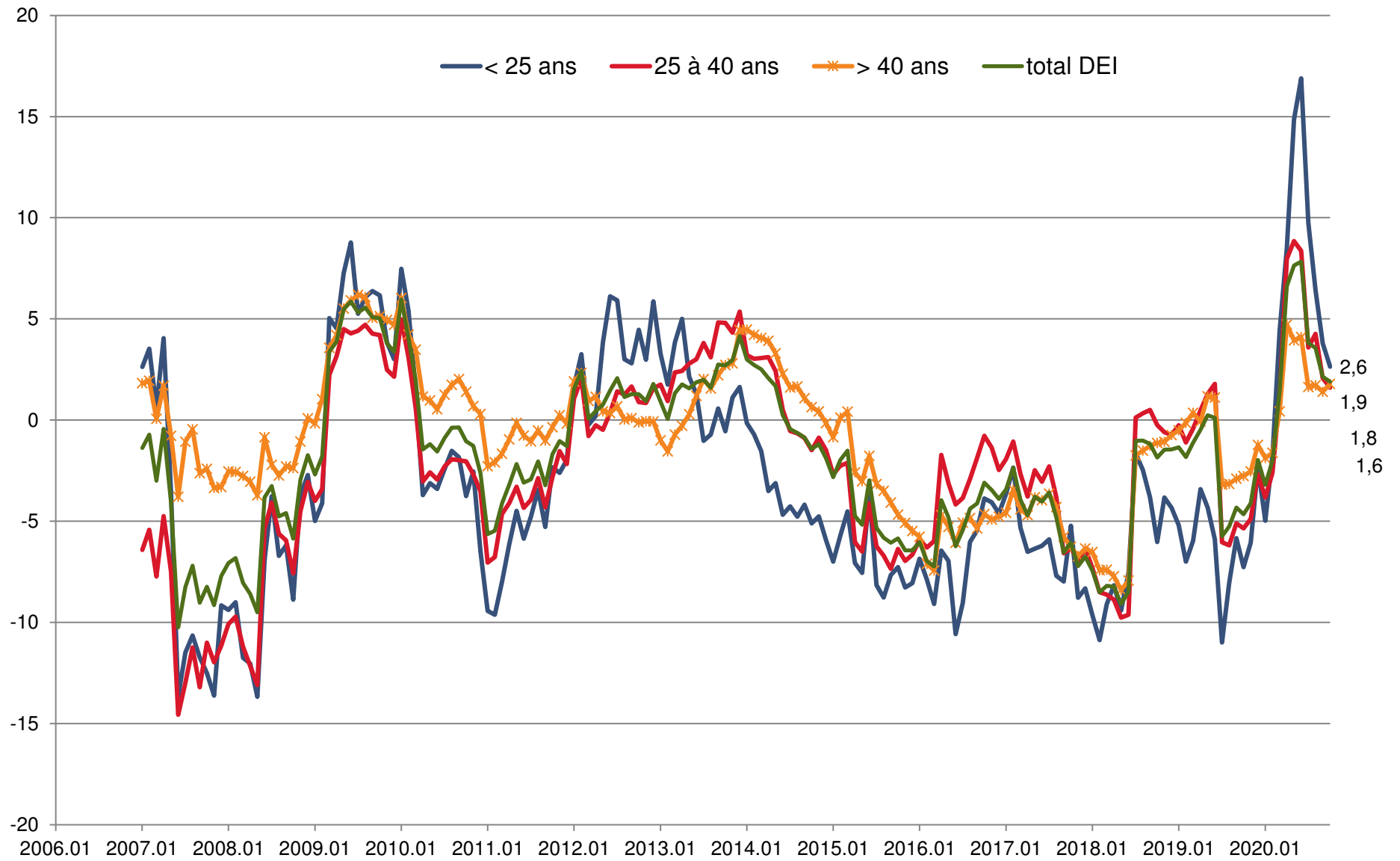
Agent traitant : Didier HENRY - 081/468435 - dhe@iweeps.be

I.14.



10. Demandeurs d'emploi inoccupés (DEI)								
Répartition par âge								
Wallonie - Série brute (unités et variations à un an)								
MOYENNES ANNUELLES								
Période	< 25 ans		25 à 40 ans		> 40 ans		Total	
2010	55.325	-1,2	92.083	-1,2	105.153	2,0	252.560	0,1
2011	52.371	-5,3	88.383	-4,0	104.205	-0,9	244.959	-3,0
2012	54.109	3,3	89.099	0,8	104.870	0,6	248.077	1,3
2013	54.874	1,4	92.034	3,3	106.063	1,1	252.972	2,0
2014	52.902	-3,6	92.715	0,7	108.472	2,3	254.089	0,4
2015	49.181	-7,0	87.772	-5,3	105.433	-2,8	242.387	-4,6
2016	45.893	-6,7	84.776	-3,4	99.626	-5,5	230.294	-5,0
2017	43.046	-6,2	81.443	-3,9	94.832	-4,8	219.321	-4,8
2018	40.315	-6,3	77.826	-4,4	90.616	-4,4	208.757	-4,8
2019	37.851	-6,1	75.864	-2,5	89.532	-1,2	203.247	-2,6
SERIES BRUTES - Variations annuelles								
2019.10	40.845	-7,3	75.274	-5,4	87.939	-2,8	204.058	-4,7
2019.11	38.848	-6,1	73.380	-4,9	86.900	-2,5	199.128	-4,1
2019.12	39.508	-2,3	75.417	-2,7	89.323	-1,2	204.248	-2,0
2020.01	37.749	-5,0	75.803	-3,8	89.249	-1,9	202.801	-3,2
2020.02	37.020	-1,7	74.830	-2,6	88.887	-1,6	200.737	-2,0
2020.03	37.534	4,4	76.003	1,1	89.804	0,4	203.341	1,4
2020.04	38.360	8,5	79.884	8,0	92.135	4,7	210.379	6,6
2020.05	37.514	14,9	78.356	8,9	90.901	3,9	206.771	7,6
2020.06	37.585	16,9	78.077	8,4	91.497	4,1	207.159	7,8
2020.07	41.357	9,7	82.784	3,6	95.317	1,6	219.458	3,8
2020.08	43.377	6,4	84.034	4,3	95.070	1,7	222.481	3,6
2020.09	44.686	3,8	78.558	2,1	90.177	1,4	213.421	2,1
2020.10	41.922	2,6	76.481	1,6	89.512	1,8	207.915	1,9

Source : ONEM / DEIN04 - Calculs : IWEPS



11. Demandeurs d'emploi inoccupés (DEI) - Répartition par type d'études faites

Wallonie - Série brute (unités et variations à un an)

Période	Ens. de base		Ens. Secondaire cycle non défini		Ens. Secondaire 2ème cycle		Ens. Secondaire 3ème & 4ème cycle		Ens. Secondaire 7ème spécialisation		Ens. Supérieur 1er cycle		Ens. supérieur 2ème & 3ème cycle		Contrat d'apprentissage		Autres	
MOYENNES ANNUELLES																		
2013	62.984	-1,1	13.818	3,9	61.284	-0,8	70.868	4,7	3.248	3,9	23.120	6,7	9.108	6,1	8.541	3,3	1	/
2014	62.390	-0,9	14.098	2,0	59.914	-2,2	71.874	1,4	3.353	3,2	24.081	4,2	9.725	6,8	8.653	1,3	0	/
2015	59.466	-4,7	14.334	1,7	54.807	-8,5	68.359	-4,9	3.254	-3,0	24.179	0,4	9.815	0,9	8.173	-5,5	0	/
2016	55.895	-6,0	14.318	-0,1	50.182	-8,4	65.368	-4,4	3.137	-3,6	23.926	-1,0	9.854	0,4	7.607	-6,9	8	/
2017	52.754	-5,6	13.909	-2,9	46.636	-7,1	62.780	-4,0	3.076	-1,9	23.201	-3,0	9.800	-0,5	7.164	-5,8	2	/
2018	50.571	-4,1	13.268	-4,6	44.212	-5,2	60.113	-4,2	2.933	-4,7	21.802	-6,0	9.309	-5,0	6.541	-8,7	9	/
2019	50.033	-1,1	13.532	2,0	43.155	-2,4	58.133	-3,3	2.831	-3,5	20.670	-5,2	8.614	-7,5	6.279	-4,0	1	/
SERIES BRUTES																		
2019.10	49.217	-4,7	13.544	-1,9	42.178	-5,3	58.924	-4,4	2.876	-4,9	21.636	-5,4	9.457	-5,0	6.226	-4,6	0	/
2019.11	48.690	-4,9	13.256	-2,5	41.727	-4,7	57.302	-3,8	2.775	-2,1	20.379	-3,4	8.956	-2,9	6.042	-4,7	1	/
2019.12	49.960	-3,0	13.502	-0,2	42.801	-3,1	58.895	-1,4	2.856	-0,6	20.843	-1,1	9.167	0,7	6.223	-2,9	1	/
2020.01	49.805	-3,5	13.553	-0,8	42.983	-4,1	58.608	-3,4	2.828	-3,8	19.980	-2,6	8.708	-0,5	6.336	-2,9	0	/
2020.02	49.581	-3,5	13.627	-0,1	42.684	-3,6	57.614	-1,7	2.796	-2,3	19.692	0,7	8.459	4,6	6.284	-2,1	0	/
2020.03	49.722	-1,9	13.492	-0,6	43.084	-1,5	59.299	4,2	2.827	3,2	20.098	6,6	8.445	9,5	6.374	1,2	0	/
2020.04	50.292	1,1	13.579	2,5	44.455	3,6	62.296	11,1	2.988	12,1	21.159	12,6	8.913	15,7	6.697	8,4	0	/
2020.05	49.450	0,9	13.163	0,9	43.821	3,5	61.312	13,6	2.914	13,1	20.869	17,8	8.689	18,2	6.553	8,3	0	/
2020.06	49.796	2,1	13.238	0,8	43.773	4,4	61.093	13,6	2.905	12,5	21.011	14,5	8.853	17,3	6.490	8,2	0	/
2020.07	51.064	0,1	13.906	-1,0	45.144	2,0	64.507	7,3	3.215	6,9	24.699	5,9	10.129	11,5	6.793	4,5	1	/
2020.08	51.202	0,7	14.075	-0,2	45.034	2,4	65.402	6,2	3.330	8,2	26.087	4,2	10.609	9,2	6.742	3,1	0	/
2020.09	49.821	0,6	13.596	-0,3	43.463	1,3	62.718	3,4	3.193	5,9	23.341	1,3	10.676	8,5	6.613	4,2	0	/
2020.10	49.664	0,9	13.512	-0,2	42.929	1,8	60.368	2,5	3.060	6,4	21.771	0,6	10.091	6,7	6.520	4,7	0	/

Source : ONEM / DEIN10 - Calculs : IWEPS

DEI par activité (1)

12 - a. Demandeurs d'emploi inoccupés (DEI)																		
Répartition par branche d'activité d'origine - Industrie																		
Wallonie - Série brute (unités et variations à un an)																		
MOYENNES ANNUELLES																		
Période	1		2		3		4		5		6		7		8		9	
2012	3.196	-1,5	1.858	-10,1	2.266	-4,1	2.301	-1,2	1.258	-1,0	1.205	-4,2	6.558	-4,6	1.685	-3,1	20.327	-3,9
2013	3.101	-3,0	1.615	-13,0	2.260	-0,2	2.304	0,1	1.230	-2,2	1.357	12,6	6.359	-3,0	1.752	4,0	19.979	-1,7
2014	2.994	-3,4	1.520	-5,9	2.294	1,5	2.249	-2,4	1.246	1,3	1.377	1,4	6.250	-1,7	1.759	0,4	19.688	-1,5
2015	2.848	-4,9	1.427	-6,1	2.077	-9,5	2.154	-4,2	1.180	-5,3	1.471	6,9	5.784	-7,5	1.657	-5,8	18.598	-5,5
2016	2.574	-9,6	1.206	-15,5	1.887	-9,1	1.938	-10,0	1.096	-7,2	1.592	8,2	5.182	-10,4	1.518	-8,4	16.991	-8,6
2017	2.323	-9,7	1.001	-17,0	1.749	-7,3	1.724	-11,0	948	-13,5	1.487	-6,6	4.742	-8,5	1.386	-8,7	15.360	-9,6
2018	2.118	-8,8	825	-17,5	1.503	-14,1	1.622	-5,9	829	-12,5	1.322	-11,1	4.248	-10,4	1.263	-8,9	13.729	-10,6
2019	2.094	-1,1	725	-12,2	1.389	-7,6	1.575	-2,9	799	-3,6	1.195	-9,6	4.035	-5,0	1.254	-0,7	13.065	-4,8
SERIES BRUTES - Variations annuelles																		
2019.10	2.060	-3,5	708	-12,7	1.317	-7,3	1.552	-3,2	770	-4,3	1.166	-9,3	3.910	-6,3	1.245	-1,0	12.728	-5,6
2019.11	1.982	-3,1	708	-10,3	1.292	-9,3	1.579	0,3	764	-3,2	1.160	-6,5	3.920	-3,5	1.219	-1,9	12.624	-4,1
2019.12	2.097	1,1	704	-7,4	1.329	-8,1	1.639	1,2	785	-2,1	1.180	-5,1	4.250	2,7	1.269	1,4	13.253	-0,6
2020.01	2.074	-2,7	684	-9,6	1.323	-13,7	1.659	2,4	792	-4,0	1.149	-7,0	4.103	-0,1	1.272	-0,6	13.056	-3,2
2020.02	2.094	-2,1	688	-8,3	1.300	-14,2	1.628	1,9	800	-3,0	1.156	-4,9	4.034	1,3	1.278	0,3	12.978	-2,4
2020.03	2.114	-0,9	683	-7,7	1.342	-3,8	1.631	6,3	819	-0,4	1.162	-2,6	4.075	2,8	1.325	8,4	13.151	1,1
2020.04	2.241	5,2	693	-4,0	1.384	2,4	1.657	7,2	833	6,4	1.174	-0,9	4.206	6,8	1.358	8,6	13.546	5,0
2020.05	2.269	8,7	689	-3,8	1.367	-0,5	1.621	5,5	823	-5,2	1.164	-2,1	4.159	2,9	1.348	8,3	13.440	2,9
2020.06	2.132	3,8	674	-5,5	1.361	0,7	1.626	6,4	811	5,3	1.170	-0,3	4.115	2,0	1.329	8,6	13.218	2,9
2020.07	2.152	2,4	683	-7,1	1.393	-3,4	1.637	2,2	810	1,1	1.165	-4,3	4.165	-0,1	1.329	3,0	13.334	-0,2
2020.08	2.101	-1,7	683	-7,3	1.362	-2,2	1.612	0,7	774	-1,8	1.187	-3,4	4.092	0,1	1.316	2,8	13.127	-1,0
2020.09	2.035	-1,7	646	-8,2	1.357	-1,2	1.587	1,0	764	-2,6	1.156	-3,1	4.007	-0,1	1.303	4,3	12.855	-0,8
2020.10	2.000	-2,9	636	-10,2	1.332	1,1	1.586	2,2	749	-2,7	1.162	-0,3	3.950	1,0	1.274	2,3	12.689	-0,3

(1) Alimentation + Tabac

(2) Textile + Vêtement + Chaussure + cuir + Peau

(3) Bois + Papier + Livre

(4) Chimie + Caoutchouc

(5) Céramique + Briques + Ciment + Verre

(6) Sidérurgie + Non ferreux

(7) Construction métallique + mécanique + électrique + matériel de transport

(8) Diamant + Manufactures diverses + Electricité-eau-gaz

(9) Industrie manufacturière (1 à 8)

Source : ONEM / DEIN06 - Calculs : IWEPS

IWEPS

Agent traitant : Didier HENRY - 081/468435 - dhe@iweeps.be

I.19.

DEI par activité (2)

12 - b. Demandeurs d'emploi inoccupés (DEI)																		
Répartition par branche d'activité d'origine - Services																		
Wallonie - Série brute (unités et variations à un an)																		
MOYENNES ANNUELLES																		
Période	10		11		12		13		14		15		16		17		18	
2012	1.562	1,2	406	-7,6	17.708	0,4	28.876	4,0	2.519	-3,0	7.628	2,0	100.077	2,1	139.100	2,4	68.975	0,9
2013	1.665	6,6	395	-2,7	18.720	5,7	29.532	2,3	2.566	1,9	7.714	1,1	103.294	3,2	143.105	2,9	69.107	0,2
2014	1.678	0,8	398	0,9	19.314	3,2	29.287	-0,8	2.563	-0,1	7.625	-1,1	105.194	1,8	144.668	1,1	68.343	-1,1
2015	1.640	-2,2	351	-11,8	18.145	-6,0	28.023	-4,3	2.477	-3,3	7.031	-7,8	101.861	-3,2	139.392	-3,6	64.260	-6,0
2016	1.545	-5,8	314	-10,7	16.223	-10,6	26.689	-4,8	2.333	-5,8	6.602	-6,1	98.236	-3,6	133.861	-4,0	61.361	-4,5
2017	1.441	-6,7	262	-16,5	14.479	-10,8	25.359	-5,0	2.214	-5,1	6.120	-7,3	94.534	-3,8	128.226	-4,2	59.552	-2,9
2018	1.346	-6,6	242	-7,6	12.775	-11,8	24.155	-4,7	2.185	-1,3	5.633	-8,0	90.387	-4,4	122.361	-4,6	58.305	-2,1
2019	1.326	-1,4	245	1,1	11.668	-8,7	23.243	-3,8	2.137	-2,2	5.535	-1,7	89.550	-0,9	120.465	-1,5	56.479	-3,1
SERIES BRUTES - Variations annuelles																		
2019.10	1.326	0,1	244	2,5	11.188	-8,4	23.189	-4,7	2.143	-2,1	5.452	-1,1	88.259	-2,5	119.043	-2,9	59.529	-7,2
2019.11	1.316	0,1	248	1,6	11.117	-7,0	22.514	-4,3	2.131	1,0	5.315	-2,5	86.479	-1,9	116.439	-2,4	57.384	-7,1
2019.12	1.384	1,5	255	6,3	11.696	-5,1	22.740	-2,8	2.179	1,9	5.709	-0,4	89.043	-0,7	119.671	-1,1	57.989	-3,6
2020.01	1.369	-1,5	258	3,6	11.652	-6,8	23.316	-3,5	2.203	1,5	5.634	-0,4	89.798	-1,7	120.951	-1,9	55.515	-5,1
2020.02	1.348	0,1	251	4,1	11.522	-6,1	23.118	-2,9	2.183	2,5	5.695	1,7	88.901	-0,8	119.897	-1,1	54.741	-3,1
2020.03	1.307	0,3	284	15,4	11.670	-2,6	23.560	1,2	2.193	3,7	5.881	6,7	90.690	3,0	122.324	2,8	54.605	-0,8
2020.04	1.339	2,1	284	16,9	12.010	3,3	24.731	8,2	2.256	7,3	6.339	17,0	96.203	10,9	129.529	10,6	53.671	-0,8
2020.05	1.298	2,4	282	18,5	11.616	1,8	24.453	9,0	2.252	7,0	6.115	14,7	94.983	12,2	127.803	11,6	52.332	1,5
2020.06	1.299	4,1	278	18,8	11.382	1,6	24.267	8,4	2.229	7,5	6.265	18,0	94.926	11,1	127.687	10,9	53.295	3,7
2020.07	1.339	-0,4	283	17,4	11.695	-2,6	24.914	5,2	2.290	6,4	6.552	11,4	102.014	5,1	135.770	5,4	57.037	2,4
2020.08	1.358	0,2	272	11,9	11.555	-1,1	25.128	4,5	2.320	5,3	6.417	9,9	102.974	5,5	136.839	5,5	59.330	1,2
2020.09	1.316	-0,5	273	8,3	11.265	-0,6	24.758	4,0	2.267	5,8	5.879	9,0	93.604	3,7	126.508	4,0	61.204	-0,4
2020.10	1.305	-1,6	272	11,5	11.107	-0,7	24.124	4,0	2.228	4,0	5.836	7,0	90.918	3,0	123.106	3,4	59.436	-0,2

(10) Agriculture, sylviculture, pêche

(11) Extraction

(12) Construction

(13) Commerce

(14) Banque - assurances

(15) Transports et communications

(16) Autres services

(17) Total services (13 à 16)

(18) DEI sans branche d'origine définie, essentiellement jeunes admis sur la base des études faites

Source : ONEM / DEIN06 - Calculs : IWEPS

IWEPS

Agent traitant : Didier HENRY - 081/468435 - dhe@iweeps.be

1.20.

II. Données annuelles et trimestrielles du marché du travail

1. Evolution de l'emploi intérieur wallon par secteur et par statut sur la base des statistiques de l'ICN

(Dernière mise à jour : mars 2020, prochaine mise à jour : mars 2021)

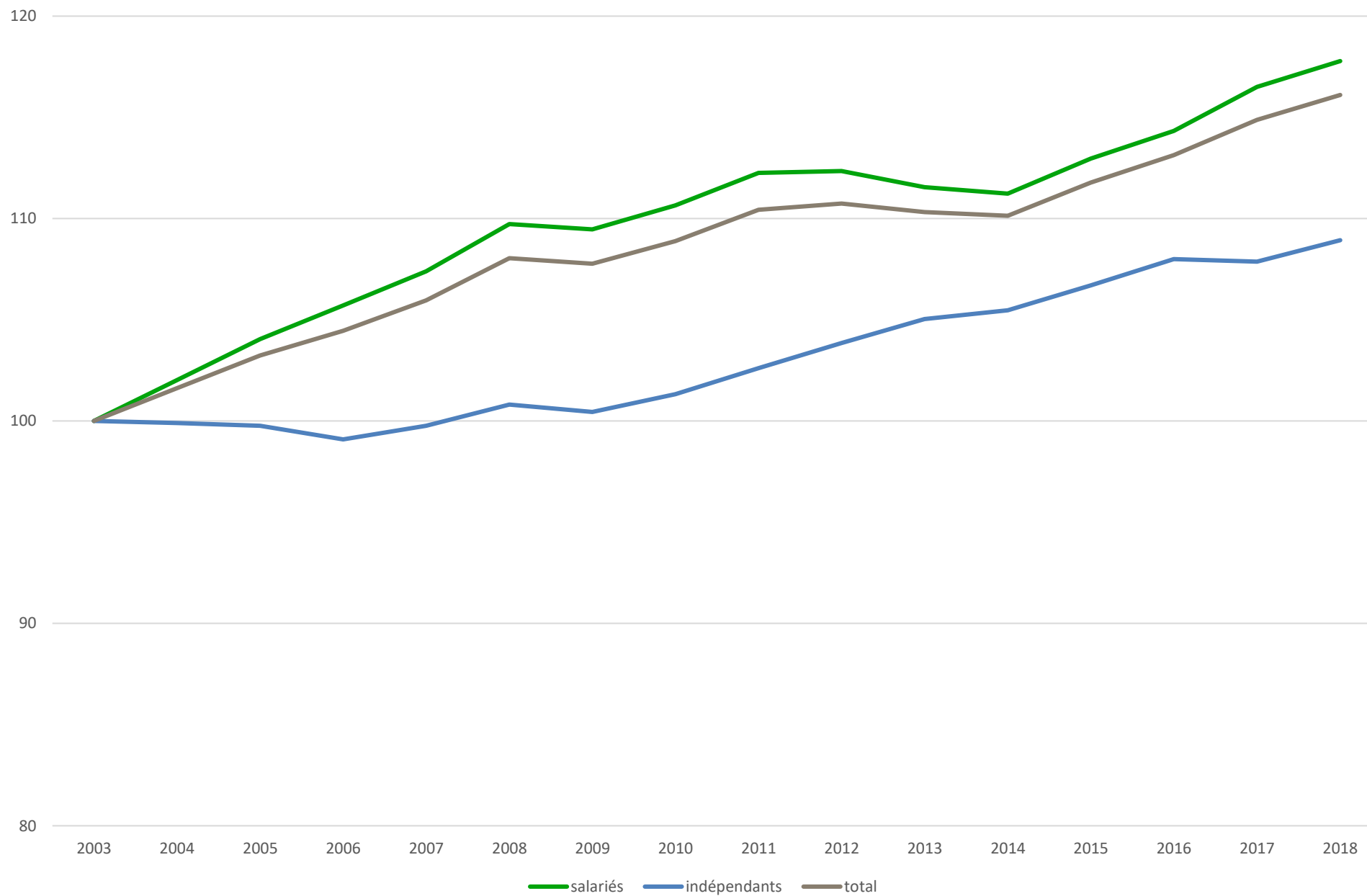
Ces données concernent les personnes travaillant en Wallonie, qu'elles y résident ou pas.

	Chiffres absolus en 2018			Evolution entre 2017-2018			Taux de croissance 2017-2018 en %		
	Indépendants	Salariés	Total	Indépendants	Salariés	Total	Indépendants	Salariés	Total
A. Agriculture, sylviculture et pêche	13.879	3.999	17.878	-327	79	-248	-2,3%	2,0%	-1,4%
B. Industries extractives	49	1.833	1.882	-8	21	13	-14,0%	1,2%	0,7%
C. Industrie manufacturière	7.628	122.463	130.091	-69	1.510	1.441	-0,9%	1,2%	1,1%
D. Production et distribution d'électricité, de gaz, de vapeur et d'air conditionné	0	5.663	5.663	0	-44	-44	0,0%	-0,8%	-0,8%
E. Production et distribution d'eau; assainissement, gestion des déchets et dépollution	291	9.899	10.190	1	45	46	0,3%	0,5%	0,5%
F. Construction	21.275	61.987	83.262	457	-206	251	2,2%	-0,3%	0,3%
G. Commerce; réparation d'automobiles et de motocycles	25.891	136.413	162.304	-721	1.351	630	-2,7%	1,0%	0,4%
H. Transports et entreposage	2.918	60.447	63.365	280	646	926	10,6%	1,1%	1,5%
I. Hébergement et restauration	11.462	31.208	42.670	-55	634	579	-0,5%	2,1%	1,4%
J. Information et communication	4.690	15.021	19.711	428	305	733	10,0%	2,1%	3,9%
K. Activités financières et d'assurances	1.945	17.402	19.347	-64	-191	-255	-3,2%	-1,1%	-1,3%
L. Activités immobilières	1.867	5.903	7.770	181	66	247	10,7%	1,1%	3,3%
M. Activités spécialisées, scientifiques et techniques	77.660	31.129	108.789	636	1.065	1.701	0,8%	3,5%	1,6%
N. Activités de services administratifs et de soutien	9.914	95.552	105.466	328	2.400	2.728	3,4%	2,6%	2,7%
O. Administration publique	0	135.226	135.226	0	5	5	0,0%	0,0%	0,0%
P. Enseignement	2.470	123.382	125.852	136	1.305	1.441	5,8%	1,1%	1,2%
Q. Santé humaine et action sociale	27.921	162.245	190.166	527	2.592	3.119	1,9%	1,6%	1,7%
R. Arts, spectacles et activités récréatives	3.085	9.985	13.070	168	153	321	5,8%	1,6%	2,5%
S. Autres activités de services	14.354	18.886	33.240	333	-55	278	2,4%	-0,3%	0,8%
T. Activités des ménages en tant qu'employeurs; activités indifférenciées des ménages en tant que producteurs de biens et services pour usage propre	0	5.266	5.266	0	-205	-205	0,0%	-3,7%	-3,7%
EMPLOI INTERIEUR TOTAL	227.299	1.053.909	1.281.208	2.231	11.476	13.707	1,0%	1,1%	1,1%

Source: ICN, Comptes régionaux 2003-2018, BNB, février 2020 - Calculs : IWEPS

Voir également l'indicateur statistique sur l'emploi intérieur sur notre site web : <http://www.iweps.be/indicateur-statistique/emploi-interieur-secteur>

Evolution de l'emploi intérieur wallon par statut sur la base des statistiques de l'ICN, indice 2003 = 100



2. Evolution de l'emploi intérieur par secteur et par région sur la base des statistiques de l'ICN

(Dernière mise à jour : mars 2020, prochaine mise à jour : mars 2021)

Ces données concernent les personnes travaillant dans les différentes régions, qu'elles y résident ou pas.

	Emploi intérieur en 2018				Taux de croissance entre 2017-2018 en %			
	Wallonie	Bruxelles	Flandre	Belgique	Wallonie	Bruxelles	Flandre	Belgique
A. Agriculture, sylviculture et pêche	17.878	134	40.713	58.725	-1,4%	-2,9%	0,7%	0,0%
B. Industries extractives	1.882	93	547	2.522	0,7%	3,3%	4,6%	1,6%
C. Industrie manufacturière	130.091	19.798	358.635	508.524	1,1%	0,5%	1,2%	1,1%
D. Production et distribution d'électricité, de gaz, de vapeur et d'air conditionné	5.663	3.728	8.781	18.172	-0,8%	0,0%	-2,6%	-1,5%
E. Production et distribution d'eau; assainissement, gestion des déchets et dépollution	10.190	5.224	17.609	33.023	0,5%	0,6%	0,9%	0,7%
F. Construction	83.262	22.890	173.121	279.273	0,3%	3,5%	1,1%	1,1%
G. Commerce; réparation d'automobiles et de motocycles	162.304	61.283	365.790	589.377	0,4%	-1,1%	0,5%	0,3%
H. Transports et entreposage	63.365	38.377	155.660	257.402	1,5%	2,4%	2,4%	2,2%
I. Hébergement et restauration	42.670	27.964	86.959	157.593	1,4%	1,9%	0,0%	0,7%
J. Information et communication	19.711	32.122	71.500	123.333	3,9%	-0,6%	4,9%	3,3%
K. Activités financières et d'assurances	19.347	50.984	47.476	117.807	-1,3%	-3,9%	-1,9%	-2,6%
L. Activités immobilières	7.770	6.592	14.967	29.329	3,3%	1,9%	3,4%	3,0%
M. Activités spécialisées, scientifiques et techniques	108.789	84.398	315.238	508.425	1,6%	1,4%	3,7%	2,9%
N. Activités de services administratifs et de soutien	105.466	60.494	291.636	457.596	2,7%	2,1%	3,3%	3,0%
O. Administration publique	135.226	118.942	179.029	435.487	0,0%	-0,2%	-0,3%	-0,1%
P. Enseignement	125.852	59.318	217.145	402.315	1,2%	2,4%	1,3%	1,4%
Q. Santé humaine et action sociale	190.166	71.140	371.273	632.579	1,7%	1,7%	1,8%	1,8%
R. Arts, spectacles et activités récréatives	13.070	10.637	22.492	46.199	2,5%	-2,8%	5,9%	2,8%
S. Autres activités de services	33.240	25.453	60.707	119.400	0,8%	2,0%	0,7%	1,0%
T. Activités des ménages en tant qu'employeurs; activités indifférenciées des ménages en tant que producteurs de biens et services pour usage propre	5.266	6.679	28.120	40.065	-3,7%	-1,3%	3,7%	1,8%
EMPLOI INTERIEUR TOTAL	1.281.208	706.250	2.827.398	4.817.146	1,1%	0,6%	1,7%	1,4%

Source: ICN, Comptes régionaux 2003-2018, BNB, février 2020 - Calculs : IWEPS

La somme de l'emploi des trois régions est inférieure à l'emploi de la Belgique car certaines activités n'ont pas pu être réparties par régions.

Voir également l'indicateur statistique sur l'emploi intérieur sur notre site web : <http://www.iweps.be/indicateur-statistique/emploi-interieur-secteur>

3. Evolution de l'emploi salarié par secteur calculée sur la base des données de l'ONSS

(dernière mise à jour : avril 2020 - prochaine mise à jour : avril 2021)

Ces données concernent les personnes travaillant en Wallonie, qu'elles y résident ou pas.

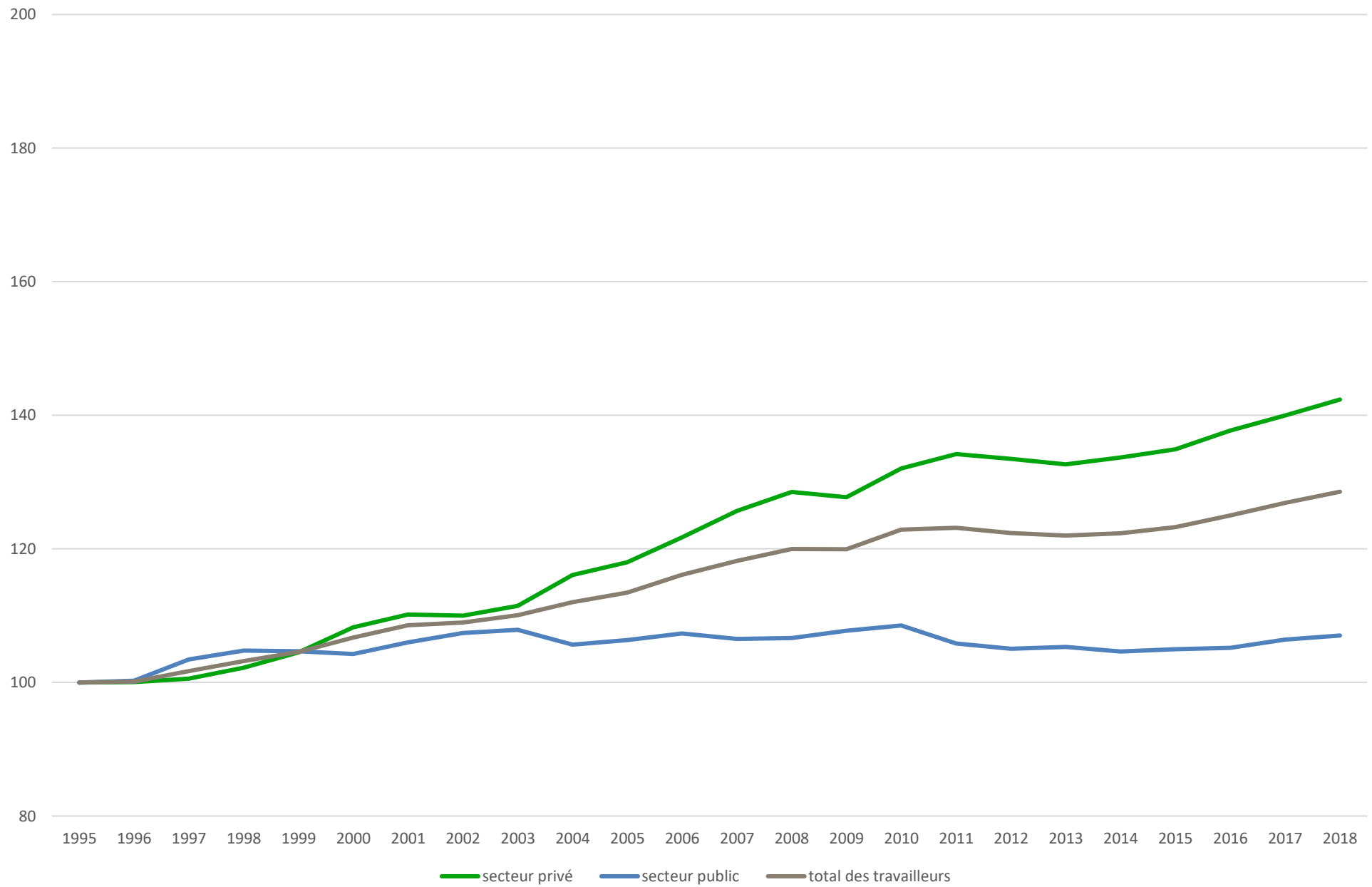
	Wallonie				Belgique		
	Chiffres absolus 31/12/2018	Coefficient de spécialisation 31/12/2018	Evolution 2017-2018	Taux de croissance 2017-2018	Chiffres absolus 31/12/2018	Evolution 2017-2018	Taux de croissance 2017-2018
A. Agriculture, sylviculture et pêche	3.699	0,8	179	5,1%	16.575	727	4,6%
B. Industries extractives	1.854	2,9	7	0,4%	2.429	27	1,1%
C. Industrie manufacturière	123.418	1,0	2.180	1,8%	478.001	5.726	1,2%
D. Electricité, gaz, vapeur et air conditionné	5.501	1,1	51	0,9%	18.563	-251	-1,3%
E. Eau, assainissement, gestion déchets et dépollution	10.052	1,2	351	3,6%	30.558	799	2,7%
F. Construction	60.106	1,1	933	1,6%	206.648	3.262	1,6%
G. Commerce, réparation autos et motos	134.158	1,0	741	0,6%	510.215	5.521	1,1%
H. Transports et entreposage	51.121	0,9	1.467	3,0%	224.230	6.473	3,0%
I. Hébergement et restauration	32.668	0,9	652	2,0%	137.537	5.281	4,0%
J. Information et communication	15.992	0,6	277	1,8%	107.709	3.150	3,0%
K. Activités financières et d'assurance	19.588	0,6	-6	0,0%	122.146	-2.206	-1,8%
L. Activités immobilières	6.069	1,0	114	1,9%	22.679	535	2,4%
M. Activités spécialisées, scientifiques et techniques	29.483	0,6	1.288	4,6%	172.957	8.973	5,5%
N. Activités de services administratifs et de soutien	93.480	0,8	933	1,0%	426.821	8.849	2,1%
O. Administration publique	121.772	1,2	-1.769	-1,4%	375.594	-4.585	-1,2%
P. Enseignement	134.384	1,2	3.063	2,3%	430.259	8.045	1,9%
Q. Santé humaine et action sociale	185.228	1,1	3.485	1,9%	616.400	11.874	2,0%
R. Arts, spectacles et activités récréatives	14.043	1,0	178	1,3%	53.129	1.894	3,7%
S. Autres activités de services	21.153	1,0	-27	-0,1%	77.464	155	0,2%
T. Activités des ménages en tant qu'employeurs	528	0,5	-1	-0,2%	4.351	180	4,3%
U. Activités extra-territoriales	499	0,6	11	2,3%	3.247	140	4,5%
Total général	1.064.796	1,0	14.107	1,3%	4.037.512	64.569	1,6%

Source: ONSS - Employeurs et travailleurs assujettis à la sécurité sociale au 31 décembre 2017 et au 31 décembre 2018.

Le **coefficient de spécialisation** fourni dans ce tableau a été calculé en divisant la part de l'emploi dans chaque branche d'activité dans l'emploi total wallon par branche d'activité dans l'emploi total belge.

Voir également l'indicateur statistique sur l'emploi salarié sur notre site web : <http://www.iweeps.be/indicateur-statistique/emploi-salarie-selon-dir>

Evolution de l'emploi salarié wallon par secteur selon la base de données de l'ONSS, indice 1995 = 100



4. Evolution de l'emploi indépendant (en ce compris les aidants) par secteur calculée sur la base des données de l'INASTI

(dernière mise à jour : 11 septembre 2020, prochaine mise à jour : septembre 2021)

Ces données concernent les personnes résidant en Wallonie, qu'elles y travaillent ou pas.

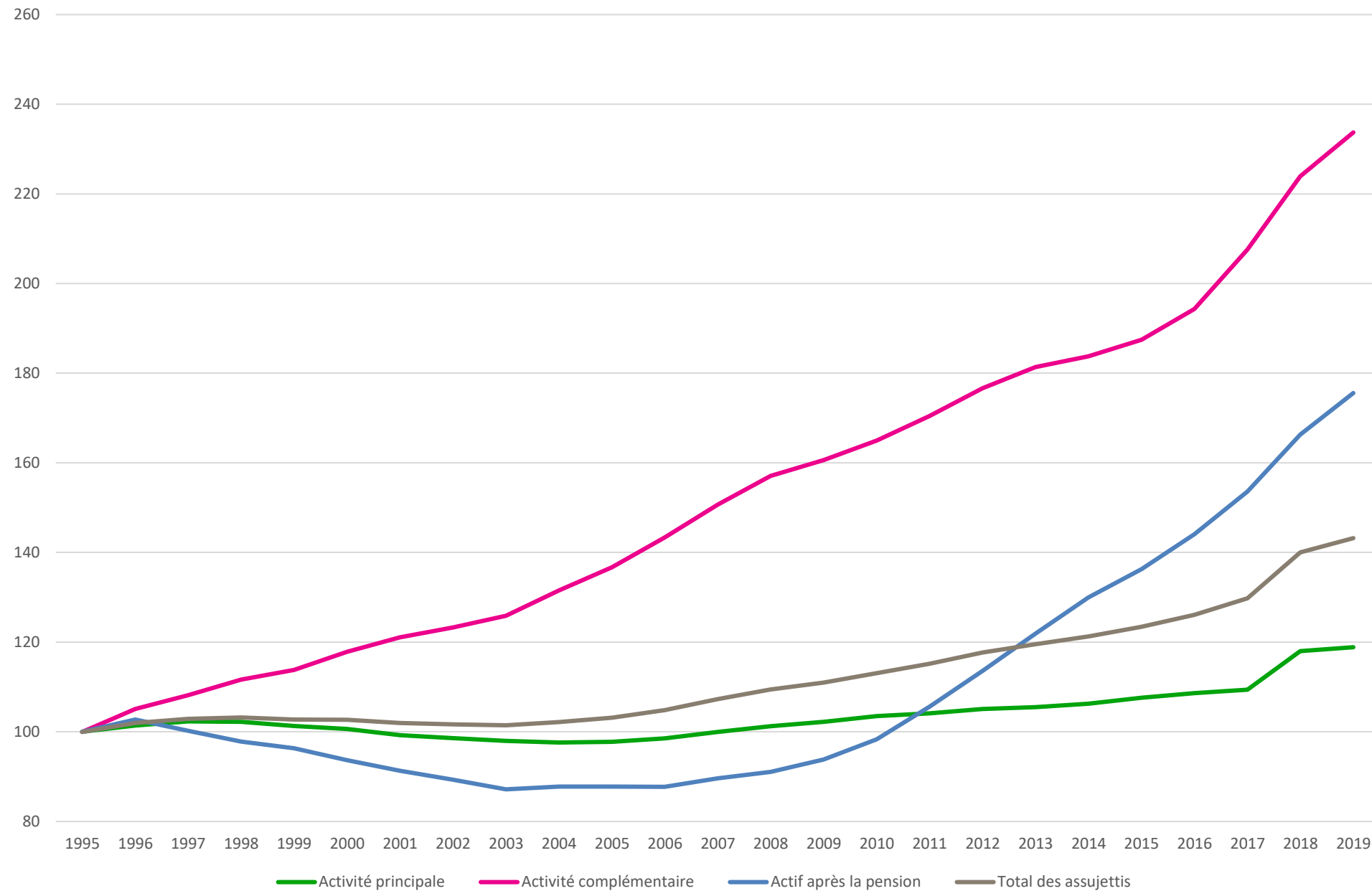
	2018				2019				Taux de croissance 2018-2019			
	Activité principale	Activité complémentaire	Activité après l'âge de la pension	Total	Activité principale	Activité complémentaire	Activité après l'âge de la pension	Total	Activité principale	Activité complémentaire	Activité après l'âge de la pension	Total
Wallonie												
Agriculture et pêche	18.932	6.857	4.371	30.160	18.857	7.078	4.606	30.541	-0,4%	3,2%	5,4%	1,3%
Industrie et artisanat	41.833	14.175	6.235	62.243	42.407	14.888	6.513	63.808	1,4%	5,0%	4,5%	2,5%
Commerce	55.310	23.276	10.881	89.467	54.736	23.887	11.372	89.995	-1,0%	2,6%	4,5%	0,6%
Professions libérales	58.942	31.617	10.323	100.882	60.617	33.418	11.109	105.144	2,8%	5,7%	7,6%	4,2%
Services	14.367	5.773	2.094	22.234	14.470	6.026	2.200	22.696	0,7%	4,4%	5,1%	2,1%
Divers	903	489	138	1.530	693	489	150	1.332	-23,3%	0,0%	8,7%	-12,9%
Total Wallonie	190.287	82.187	34.042	306.516	191.780	85.786	35.950	313.516	0,8%	4,4%	5,6%	2,3%
Belgique												
Agriculture et pêche	60.105	22.281	13.477	95.863	60.428	23.029	14.103	97.560	0,5%	3,4%	4,6%	1,8%
Industrie et artisanat	174.519	52.389	21.695	248.603	181.156	56.847	22.973	260.976	3,8%	8,5%	5,9%	5,0%
Commerce	215.802	71.178	35.324	322.304	214.281	73.438	37.251	324.970	-0,7%	3,2%	5,5%	0,8%
Professions libérales	213.186	95.768	29.959	338.913	222.389	101.427	32.383	356.199	4,3%	5,9%	8,1%	5,1%
Services	53.730	20.487	6.702	80.919	54.396	21.656	7.104	83.156	1,2%	5,7%	6,0%	2,8%
Divers	7.424	4.707	711	12.842	5.286	2.556	704	8.546	-28,8%	-45,7%	-1,0%	-33,5%
Total Belgique	724.766	266.810	107.868	1.099.444	737.936	278.953	114.518	1.131.407	1,8%	4,6%	6,2%	2,9%

Source: INASTI - Statistique des personnes assujetties au statut social des travailleurs indépendants. Décembre 2018 et 2019

Pour des précisions méthodologiques voir "Cahier méthodologique" des Indicateurs du marché de l'emploi en Wallonie par CSEF et "Observatoire wallon de l'emploi" (IWEPS / 2001)

Voir également l'indicateur statistique sur l'emploi indépendant sur notre site web : <http://www.iweps.be/indicateur-statistique/emploi-independant-non-compris-aidants/>

Evolution du nombre d'indépendants (non compris les aidants) par nature de l'activité selon la base de données de l'INASTI, indice 1995 = 100



5. Taux de base annuels par région calculés sur la base de l'Enquête sur les forces de travail

Population âgée de 15 à 64 ans

(dernière mise à jour : Avril 2020, prochaine mise à jour : Avril 2021)

Ce sont les taux utilisés pour les comparaisons internationales, notamment par Eurostat.

		TAUX D'ACTIVITE (population active totale / population totale âgée de 15 à 64 ans)			TAUX D'EMPLOI (population active occupée / population totale âgée de 15 à 64 ans)			TAUX DE CHOMAGE (actifs en chômage BIT / population active totale)		
		Hommes	Femmes	Total	Hommes	Femmes	Total	Hommes	Femmes	Total
Wallonie	2017	68,9	59,0	63,9	61,7	53,7	57,7	10,5	9,0	9,8
Bruxelles	2017	72,9	59,3	66,1	61,9	50,5	56,2	15,1	14,9	15,0
Flandre	2017	74,9	66,3	70,6	71,9	63,1	67,5	4,0	4,8	4,4
Belgique	2017	72,8	63,2	68,0	67,5	58,7	63,1	7,2	7,1	7,1

Source: Institut national de statistique. Statistiques sociales. Enquête sur les forces de travail 2017. Tableau T1.004

		TAUX D'ACTIVITE (population active totale / population totale âgée de 15 à 64 ans)			TAUX D'EMPLOI (population active occupée / population totale âgée de 15 à 64 ans)			TAUX DE CHOMAGE (actifs en chômage BIT / population active totale)		
		Hommes	Femmes	Total	Hommes	Femmes	Total	Hommes	Femmes	Total
Wallonie	2018	68,5	59,2	63,8	62,4	54,4	58,4	9,0	8,0	8,5
Bruxelles	2018	71,6	59,5	65,5	61,2	52,4	56,8	14,5	11,9	13,4
Flandre	2018	75,5	68,2	71,8	72,8	65,9	69,4	3,5	3,3	3,5
Belgique	2018	72,8	64,3	68,6	68,2	60,7	64,5	6,3	5,6	6,0

Source: Institut national de statistique. Statistiques sociales. Enquête sur les forces de travail 2018. Tableau T1.004

		TAUX D'ACTIVITE (population active totale / population totale âgée de 15 à 64 ans)			TAUX D'EMPLOI (population active occupée / population totale âgée de 15 à 64 ans)			TAUX DE CHOMAGE (actifs en chômage BIT / population active totale)		
		Hommes	Femmes	Total	Hommes	Femmes	Total	Hommes	Femmes	Total
Wallonie	2019	67,9	59,7	63,8	62,3	56,1	59,2	8,2	6,0	7,2
Bruxelles	2019	71,1	59,3	65,2	62,0	51,8	56,9	12,8	12,6	12,7
Flandre	2019	76,4	68,9	72,7	73,8	66,8	70,3	3,3	3,1	3,3
Belgique	2019	73,1	64,9	69,0	68,9	61,7	65,3	5,8	5,0	5,4

Source: Institut national de statistique. Statistiques sociales. Enquête sur les forces de travail 2019. Tableau T1.004

Voir également les indicateurs statistique sur l'EFT sur notre site web : http://www.iweps.be/indicateurs-statistiques/?fwp_is_categories=marche-du-

6. Taux de base annuels par âge pour la Wallonie calculés sur la base de l'Enquête sur les forces de travail

Population âgée de 15 à 64 ans

(dernière mise à jour : Avril 2020, prochaine mise à jour : Avril 2021)

Ce sont les taux utilisés pour les comparaisons internationales, notamment par Eurostat.

		TAUX D'ACTIVITE (population active totale / population totale âgée de 15 à 64 ans)			TAUX D'EMPLOI (population active occupée / population totale âgée de 15 à 64 ans)			TAUX DE CHOMAGE (actifs en chômage BIT / population active totale)		
		Hommes	Femmes	Total	Hommes	Femmes	Total	Hommes	Femmes	Total
2017	15-24 ans	27,2	21,0	24,1	19,2	15,1	17,2	29,5	28,2	29,0
	25-49 ans	87,1	77,5	82,3	78,4	71,2	74,8	10,0	8,1	9,1
	50-64 ans	65,4	51,9	58,5	60,9	48,5	54,6	6,9	6,5	6,7
	15-64 ans	68,9	59,0	63,9	61,7	53,7	57,7	10,5	9,0	9,8

Source: Institut national de statistique. Statistiques sociales. Enquête sur les forces de travail 2017.

		TAUX D'ACTIVITE (population active totale / population totale âgée de 15 à 64 ans)			TAUX D'EMPLOI (population active occupée / population totale âgée de 15 à 64 ans)			TAUX DE CHOMAGE (actifs en chômage BIT / population active totale)		
		Hommes	Femmes	Total	Hommes	Femmes	Total	Hommes	Femmes	Total
2018	15-24 ans	26,3	23,5	24,9	20,5	18,1	19,3	22,1	22,9	22,5
	25-49 ans	86,7	76,3	81,5	79,2	70,4	74,8	8,7	7,8	8,3
	50-64 ans	65,0	52,8	58,8	61,0	50,3	55,5	6,2	4,8	5,6
	15-64 ans	68,5	59,2	63,8	62,4	54,4	58,4	9,0	8,0	8,5

Source: Institut national de statistique. Statistiques sociales. Enquête sur les forces de travail 2018.

		TAUX D'ACTIVITE (population active totale / population totale âgée de 15 à 64 ans)			TAUX D'EMPLOI (population active occupée / population totale âgée de 15 à 64 ans)			TAUX DE CHOMAGE (actifs en chômage BIT / population active totale)		
		Hommes	Femmes	Total	Hommes	Femmes	Total	Hommes	Femmes	Total
2019	15-24 ans	26,0	22,8	24,4	19,4	18,7	19,1	25,4	17,8	21,9
	25-49 ans	86,0	77,7	81,8	79,3	73,2	76,2	7,8	5,7	6,8
	50-64 ans	64,5	52,9	58,6	61,3	50,8	56,0	4,9	3,8	4,4
	15-64 ans	67,9	59,7	63,8	62,3	56,1	59,2	8,2	6,0	7,2

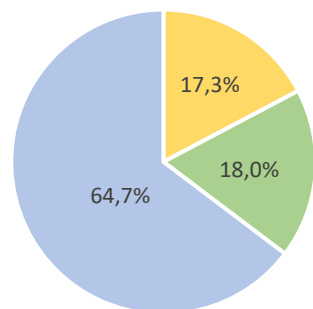
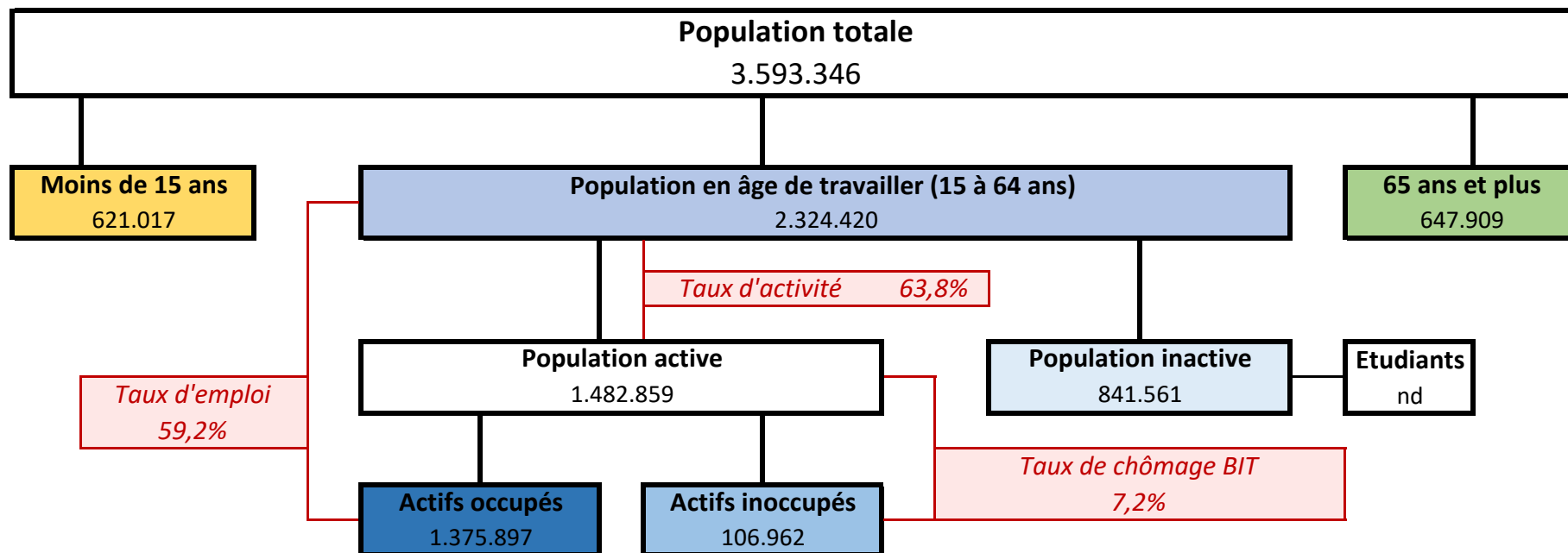
Source: Institut national de statistique. Statistiques sociales. Enquête sur les forces de travail 2019.

Voir également les indicateurs statistique sur l'EFT sur notre site web : http://www.iweps.be/indicateurs-statistiques/?fwp_is_categories=marche-du-travail&fwp_paged=5

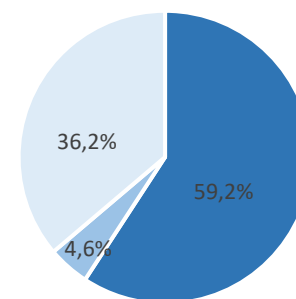
Structure d'activité de la population en 2019 (moyenne annuelle)

Wallonie

Source : DG Stat du SPF Emploi - Enquête sur les forces de travail - Calculs : IWEPS



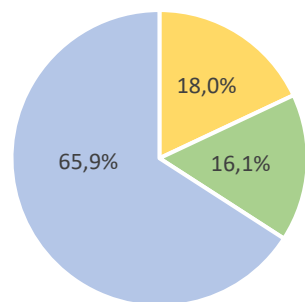
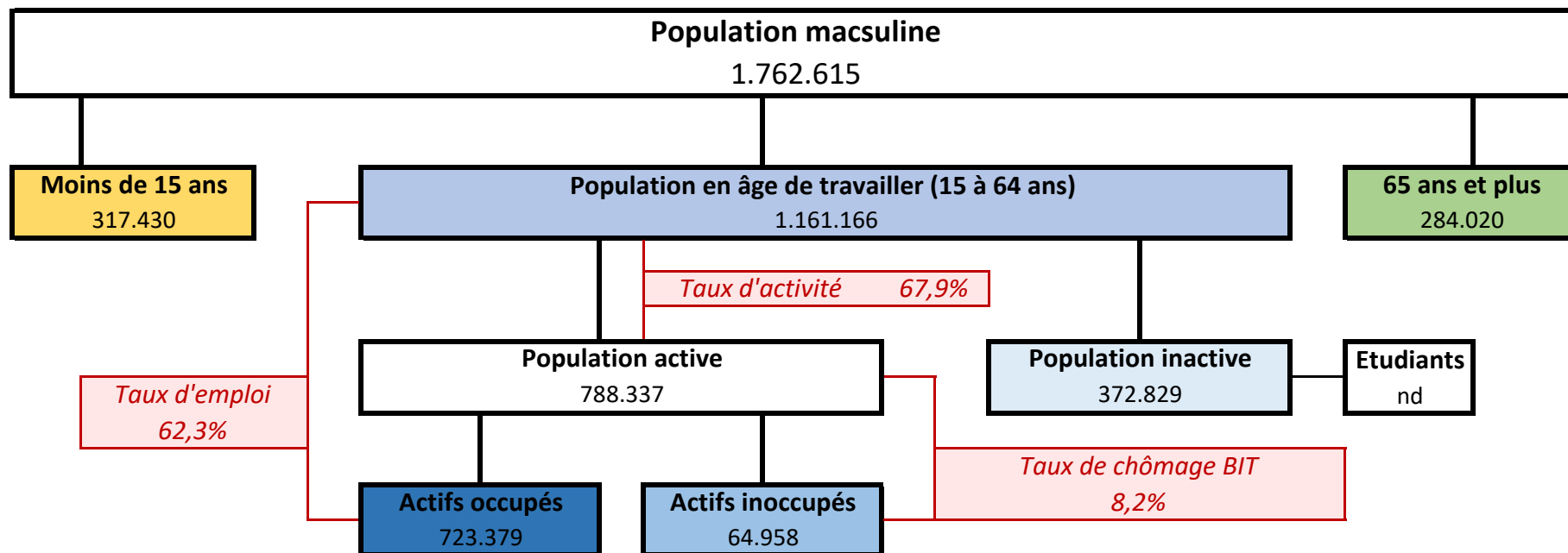
■ < 15 ans ■ 65 ans & + ■ 15 -64 ans



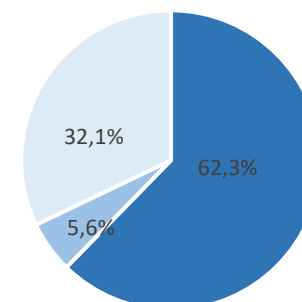
■ Actifs occupés ■ Actifs inoccupés ■ Inactifs

Structure d'activité des hommes en 2019 (moyenne annuelle) Wallonie

Source : DG Stat du SPF Emploi - Enquête sur les forces de travail - Calculs : IWEPS



■ < 15 ans ■ 65 ans & + ■ 15-64 ans

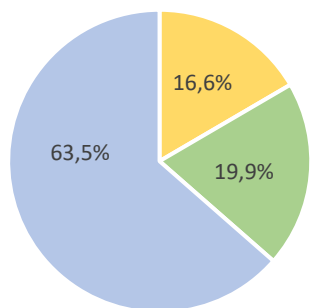
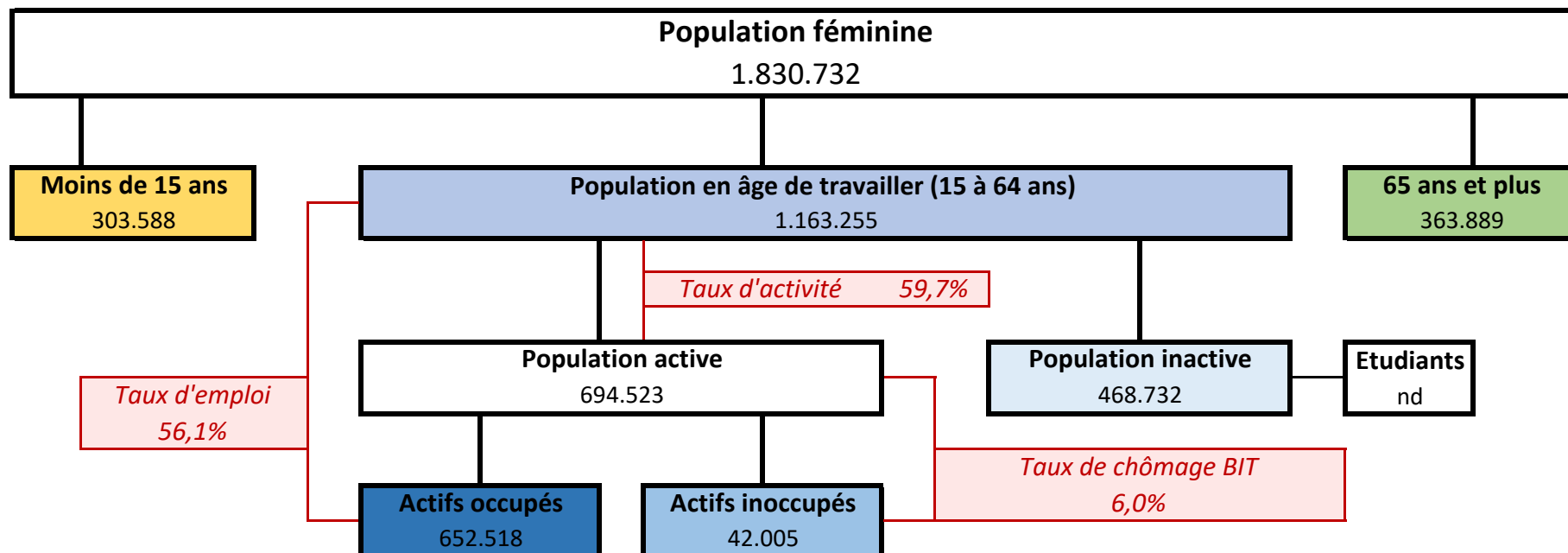


■ Actifs occupés ■ Actifs inoccupés ■ Inactifs

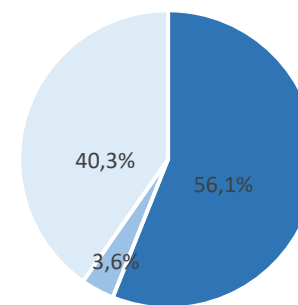
Structure d'activité des femmes en 2019 (moyenne annuelle)

Wallonie

Source : DG Stat du SPF Emploi - Enquête sur les forces de travail - Calculs : IWEPS



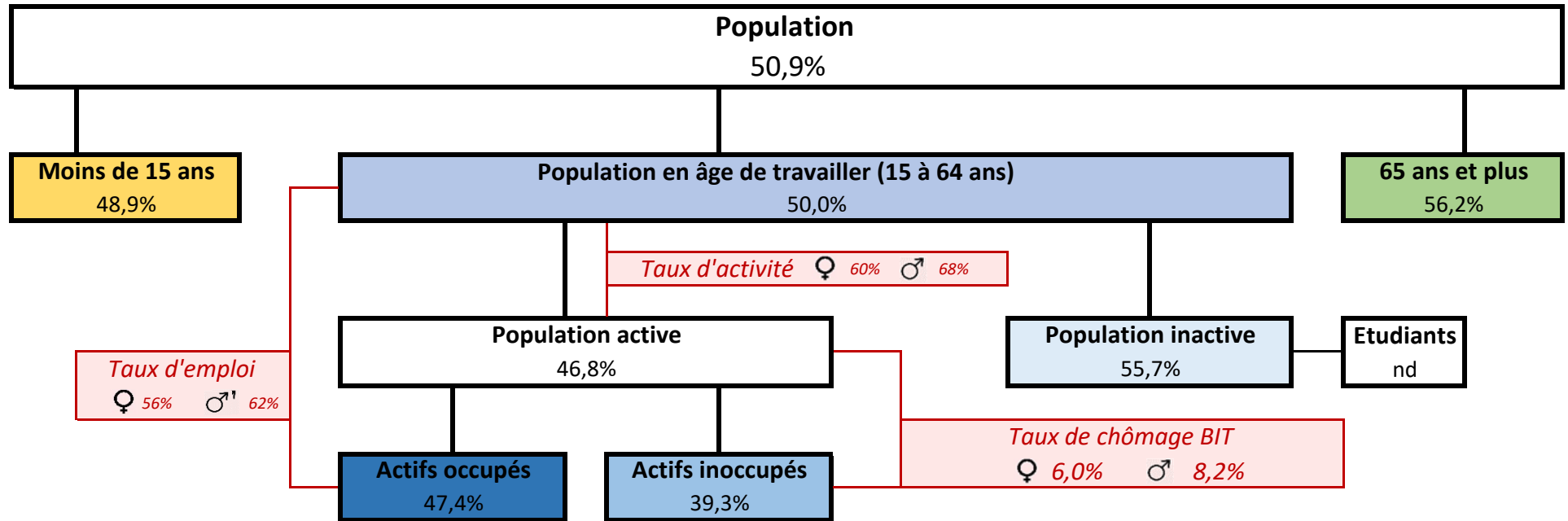
■ < 15 ans ■ 65 ans & + ■ 15 -64 ans



■ Actifs occupés ■ Actifs inoccupés ■ Inactifs

Part des femmes en 2019 (moyenne annuelle)
Wallonie

Source : DG Stat du SPF Emploi - Enquête sur les forces de travail - Calculs : IWEPS



7. Taux de base trimestriels pour la Wallonie et le Royaume calculés sur la base de l'Enquête sur les forces de travail

Population âgée de 15 à 64 ans

(dernière mise à jour : Octobre 2020, prochaine mise à jour : Janvier 2021)

Ce sont les taux utilisés pour les comparaisons internationales, notamment par Eurostat.

		TAUX D'ACTIVITE (population active totale / population totale âgée de 15 à 64 ans)			TAUX D'EMPLOI (population active occupée / population totale âgée de 15 à 64 ans)			TAUX DE CHOMAGE (actifs en chômage BIT / population active totale)		
		Hommes	Femmes	Total	Hommes	Femmes	Total	Hommes	Femmes	Total
Wallonie	2018-1	69,2	58,5	63,8	62,5	53,7	58,1	9,6	8,1	8,9
	2018-2	67,8	56,9	62,3	61,8	51,6	56,7	8,9	9,3	9,1
	2018-3	68,3	59,8	64,1	62,3	55,1	58,7	8,8	7,8	8,4
	2018-4	68,7	61,5	65,1	62,8	57,2	60,0	8,5	7,0	7,8
	2019-1	68,5	60,0	64,3	62,5	56,6	59,5	8,7	5,8	7,4
	2019-2	68,4	59,5	64,0	63,1	56,0	59,5	7,8	6,0	6,9
	2019-3	67,3	59,6	63,5	62,2	55,9	59,1	7,6	6,2	7,0
	2019-4	67,3	59,7	63,5	61,3	55,9	58,6	8,9	6,2	7,6
	2020-1	68,0	58,5	63,2	62,4	55,1	58,8	8,2	5,9	7,1
2020-2	66,2	59,1	62,7	61,6	55,4	58,5	6,9	6,3	6,6	
Royaume	2018-1	72,7	63,6	68,1	67,9	59,9	63,9	6,5	5,8	6,2
	2018-2	72,5	63,3	67,9	67,9	59,6	63,7	6,3	5,9	6,1
	2018-3	72,9	65,3	69,2	68,3	61,8	65,0	6,4	5,5	5,9
	2018-4	73,2	65,1	69,2	68,7	61,7	65,2	6,2	5,3	5,8
	2019-1	72,6	64,1	68,4	68,0	60,9	64,5	6,3	5,0	5,7
	2019-2	73,4	65,1	69,3	69,2	61,9	65,6	5,7	5,0	5,4
	2019-3	73,5	65,6	69,6	69,5	62,1	65,8	5,5	5,2	5,4
	2019-4	72,9	64,8	68,9	68,7	61,8	65,3	5,7	4,6	5,2
	2020-1	72,8	64,3	68,6	69,0	61,2	65,1	5,3	4,9	5,1
2020-2	71,6	63,6	67,6	67,9	60,6	64,2	5,2	4,7	4,9	

Source: Institut national de statistique. Statistiques sociales. Enquête sur les forces de travail 2018, 2019 et 2020

Voir également les indicateurs statistique sur l'EFT sur notre site web : http://www.iweps.be/indicateurs-statistiques/?fwp_is_categories=marche-du-travail&fwp_paged=5

8. Evolution annuelle du taux d'emploi de la population âgée de 20 à 64 ans pour la Wallonie et la Belgique calculé sur la base de l'Enquête sur les forces de travail

(dernière mise à jour : Avril 2020, prochaine mise à jour : Avril 2021)

Ce sont les taux utilisés pour les comparaisons internationales, notamment par Eurostat.

	TAUX D'EMPLOI (population active occupée / population totale)					
	Wallonie			Belgique		
	Hommes	Femmes	Total	Hommes	Femmes	Total
1997	69,1%	47,2%	58,2%	73,4%	51,2%	62,3%
1998	69,7%	47,5%	58,6%	73,2%	51,9%	62,6%
1999	70,5%	49,5%	60,0%	74,1%	54,7%	64,5%
2000	71,4%	50,8%	61,1%	75,5%	56,0%	65,8%
2001	70,7%	50,1%	60,4%	74,5%	55,3%	65,0%
2002	70,3%	49,9%	60,1%	74,0%	55,8%	65,0%
2003	69,5%	51,8%	60,6%	73,1%	56,2%	64,7%
2004	69,3%	51,3%	60,3%	73,8%	57,2%	65,6%
2005	70,1%	53,2%	61,6%	74,3%	58,6%	66,5%
2006	69,9%	53,5%	61,6%	74,0%	58,8%	66,5%
2007	70,6%	54,6%	62,6%	75,0%	60,3%	67,7%
2008	70,2%	55,4%	62,8%	74,7%	61,3%	68,0%
2009	68,3%	55,2%	61,7%	73,2%	61,0%	67,1%
2010	68,9%	55,5%	62,2%	73,5%	61,6%	67,6%
2011	68,7%	55,8%	62,2%	73,0%	61,5%	67,3%
2012	68,2%	56,8%	62,5%	72,7%	61,7%	67,2%
2013	67,7%	56,9%	62,3%	72,3%	62,1%	67,2%
2014	65,9%	57,8%	61,8%	71,6%	62,9%	67,3%
2015	65,9%	57,2%	61,5%	71,3%	63,0%	67,2%
2016	67,3%	57,9%	62,6%	72,3%	63,0%	67,7%
2017	67,7%	58,7%	63,2%	73,4%	63,6%	68,5%
2018	68,2%	59,3%	63,7%	73,9%	65,5%	69,7%
2019	68,2%	61,1%	64,6%	74,5%	66,5%	70,5%

Source: Institut national de statistique. Statistiques sociales. Enquête sur les forces de travail 1997 et 2019

Voir également la publication "Augmenter le taux d'emploi en Wallonie - Mesures et enjeux :

<http://www.iweps.be/publication/augmenter-taux-demploi-wallonie-mesures-enjeux/>

9. Evolution trimestrielle du taux d'emploi de la population âgée de 20 à 64 ans pour la Wallonie et la Belgique calculé sur la base de l'Enquête sur les forces de travail

(dernière mise à jour : Octobre 2020, prochaine mise à jour : Janvier 2021)

Ce sont les taux utilisés pour les comparaisons internationales, notamment par Eurostat.

	Wallonie			Belgique		
	TAUX D'EMPLOI (population active occupée / population totale)			TAUX D'EMPLOI (population active occupée / population totale)		
	Hommes	Femmes	Total	Hommes	Femmes	Total
2017-1	67,6%	56,5%	62,1%	72,8%	62,6%	67,7%
2017-2	67,3%	58,1%	62,7%	73,1%	63,4%	68,2%
2017-3	67,4%	60,0%	63,7%	73,2%	63,8%	68,5%
2017-4	68,4%	60,1%	64,2%	74,5%	64,7%	69,6%
2018-1	68,7%	58,6%	63,6%	73,8%	64,8%	69,3%
2018-2	67,7%	56,5%	62,1%	73,6%	64,4%	69,0%
2018-3	67,6%	59,7%	63,6%	73,8%	66,3%	70,1%
2018-4	68,7%	62,4%	65,5%	74,4%	66,6%	70,5%
2019-1	68,4%	61,8%	65,1%	73,8%	65,8%	69,8%
2019-2	69,3%	61,1%	65,2%	75,1%	66,9%	71,0%
2019-3	67,9%	60,5%	64,2%	74,8%	66,6%	70,7%
2019-4	67,1%	61,0%	64,0%	74,3%	66,7%	70,5%
2020-1	68,2%	60,2%	64,2%	74,7%	66,0%	70,4%
2020-2	67,5%	60,6%	64,0%	73,7%	65,4%	69,6%

Source: Institut national de statistique. Statistiques sociales. Enquête sur les forces de travail de 2017 à 2020

Voir également la publication "Augmenter le taux d'emploi en Wallonie - Mesures et enjeux :

<http://www.iweps.be/publication/augmenter-taux-demploi-wallonie-mesures-enjeux/>

III. Bénéficiaires du revenu d'intégration

1. Evolution du nombre annuel des bénéficiaires du revenu d'intégration sociale (RIS) par région et province

(Dernière mise à jour : 15 avril 2020)

Province / Région															
	2005	2006	2007	2008	2009	2010	2011	2012	2013	2014	2015	2016	2017	2018	2019
Région de Bruxelles-Capitale	31.268	32.281	33.949	35.329	38.350	40.047	39.794	39.093	40.895	42.572	46.055	49.954	51.854	52.542	52.789
Région flamande	40.453	40.786	40.792	42.376	46.786	47.616	44.859	41.813	43.370	44.288	47.883	54.577	58.724	59.466	58.023
province d'Anvers	14.434	14.504	14.025	14.005	15.315	15.259	14.235	13.630	14.067	14.781	16.543	19.285	20.422	20.041	19.243
province du Brabant flamand	4.877	4.949	5.164	5.422	5.855	6.080	5.828	5.642	5.940	5.963	6.495	7.612	8.678	9.092	8.704
province de Flandre occidentale	6.904	6.887	6.622	6.923	7.796	7.854	7.585	7.294	7.777	7.730	7.981	9.067	9.966	10.175	9.871
province de Flandre orientale	11.045	11.214	11.647	12.523	13.913	14.380	13.372	12.130	12.359	12.493	13.255	14.647	15.565	15.972	15.877
province de Limbourg	3.193	3.232	3.334	3.503	3.907	4.043	3.839	3.629	3.848	3.828	4.277	4.807	5.159	5.269	5.273
Région wallonne	53.849	56.165	58.221	61.166	67.294	70.458	71.282	68.854	71.057	73.118	84.674	89.070	93.511	96.481	99.268
<i>Dont Communauté germanophone</i>	<i>873</i>	<i>892</i>	<i>901</i>	<i>1.017</i>	<i>1.095</i>	<i>1.192</i>	<i>1.183</i>	<i>1.160</i>	<i>1.222</i>	<i>1.199</i>	<i>1.294</i>	<i>1.451</i>	<i>1.470</i>	<i>1.445</i>	<i>1.428</i>
province du Brabant wallon	3.172	3.138	3.153	3.191	3.444	3.618	3.564	3.538	3.610	3.649	4.138	4.328	4.482	4.671	4.718
province de Hainaut	19.974	20.773	22.472	24.038	27.561	28.995	30.153	29.475	29.989	30.648	36.059	37.694	39.656	41.171	42.631
province de Liège	21.216	22.435	22.794	23.850	25.449	26.317	25.969	24.890	25.856	26.863	30.929	32.949	34.619	35.533	36.614
province de Luxembourg	2.825	2.976	2.948	3.066	3.208	3.318	3.417	3.486	3.641	3.648	3.991	4.096	4.154	4.111	4.218
province de Namur	6.662	6.843	6.854	7.021	7.632	8.210	8.179	8.297	8.806	9.186	10.576	11.123	11.824	12.195	12.417
Royaume	125.570	129.232	132.962	138.871	152.430	158.121	155.935	148.470	153.940	158.406	177.026	191.708	201.952	206.374	208.210

Source : S.P.P. Intégration Sociale

Rem : Le décompte annuel selon la dimension géographique considérée n'est pas toujours égal à la somme des totaux des dimensions d'un niveau inférieur. Ceci est dû au fait qu'un même bénéficiaire peut changer de dimension géographique au cours d'une année. Il sera donc compté annuellement dans chaque dimension où il aura été présent.

2. Evolution du nombre annuel d'étudiants bénéficiaires du revenu d'intégration sociale (RIS) par région et province

(Dernière mise à jour : 15 avril 2020)

Province / Région															
	2005	2006	2007	2008	2009	2010	2011	2012	2013	2014	2015	2016	2017	2018	2019
Région de Bruxelles-Capitale	2.332	2.831	3.143	3.463	3.776	4.233	4.555	4.756	5.576	6.014	6.780	8.307	9.484	10.131	10.471
Région flamande	2.671	3.206	3.361	3.504	3.958	4.116	4.069	4.006	4.102	4.275	4.517	5.421	6.377	6.795	7.102
province d'Anvers	651	834	851	847	911	932	918	930	974	1.090	1.162	1.478	1.732	1.837	1.906
province du Brabant flamand	350	418	462	490	562	606	648	663	657	680	688	871	1.110	1.214	1.317
province de Flandre occidentale	453	572	593	605	754	790	768	745	813	831	836	955	1.106	1.189	1.262
province de Flandre orientale	1.075	1.214	1.274	1.342	1.495	1.527	1.456	1.383	1.346	1.385	1.511	1.699	1.926	2.017	2.101
province de Limbourg	142	168	181	220	236	261	279	285	313	295	323	425	506	539	522
Région wallonne	6.151	6.947	7.485	7.833	8.287	8.793	9.040	9.293	9.782	10.278	11.359	13.497	15.193	16.295	16.835
<i>Dont Communauté germanophone</i>	44	44	46	67	102	146	162	162	162	158	157	194	195	182	152
province du Brabant wallon	294	379	439	469	517	578	573	622	660	705	721	853	903	989	1.032
province de Hainaut	2.358	2.809	3.016	3.141	3.436	3.645	3.830	3.892	4.080	4.307	4.841	5.647	6.281	6.635	6.909
province de Liège	2.471	2.654	2.823	3.017	3.107	3.312	3.359	3.357	3.480	3.632	3.987	4.725	5.463	5.959	6.132
province de Luxembourg	313	355	411	381	397	376	375	427	438	418	481	594	584	583	640
province de Namur	715	750	796	825	830	882	903	1.005	1.127	1.220	1.334	1.685	1.977	2.137	2.129
Royaume	11.154	12.984	13.989	14.800	16.021	17.142	17.664	18.044	19.456	20.557	22.652	27.215	31.041	33.214	34.396

Source : S.P.P. Intégration Sociale

Rem : Le décompte annuel selon la dimension géographique considérée n'est pas toujours égal à la somme des totaux des dimensions d'un niveau inférieur. Ceci est dû au fait qu'un même bénéficiaire peut changer de dimension géographique au cours d'une année. Il sera donc compté annuellement dans chaque dimension où il aura été présent.

