

JANVIER 2021

## NOTE MENSUELLE DE CONJONCTURE WALLONNE

### CHIFFRE DU MOIS

**+2,6%**

de hausse du nombre de demandeurs  
d'emploi inoccupés (DEI), à un an  
d'écart, en décembre 2020

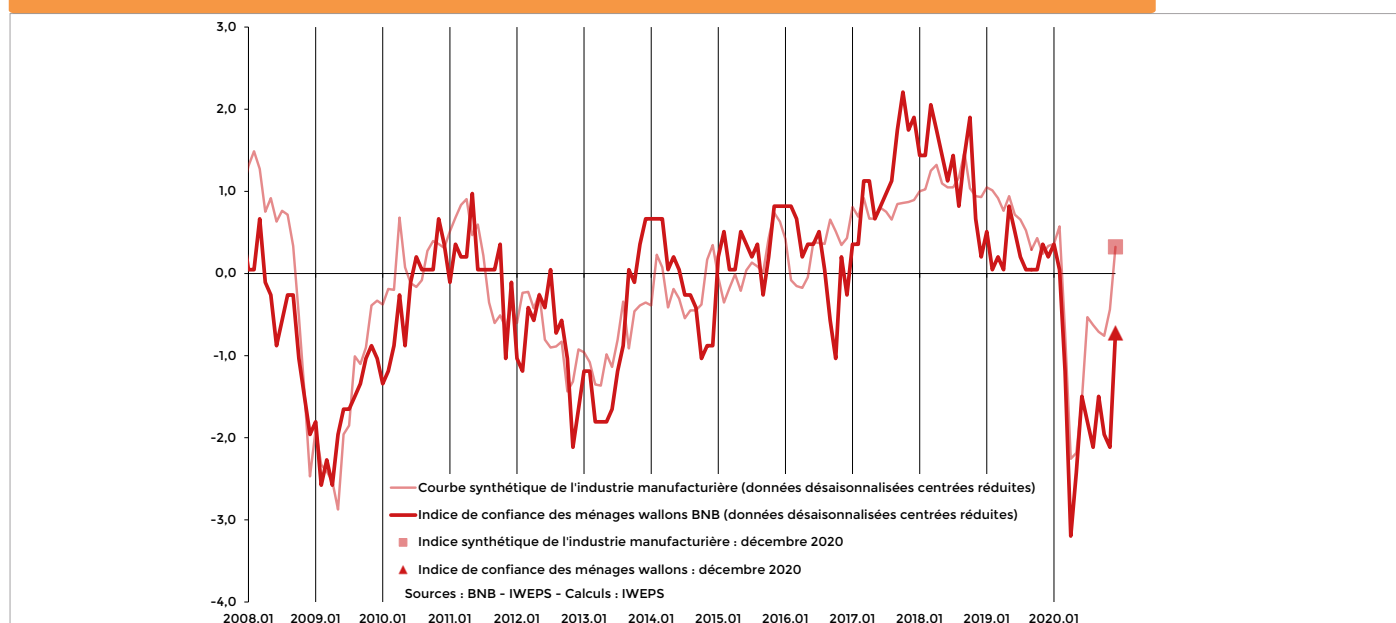
Rebond de la confiance des ménages wallons qui avait plongé depuis mars suite à l'expansion du coronavirus en Wallonie, un recul plus fort que lors de la crise de 2008. Son niveau reste encore en deçà de sa moyenne.

La production industrielle (hors énergie) enregistrait sur un an une hausse de +14,7% en octobre 2020, contre -24,9% en avril, sa plus forte baisse.

Important rebond de la confiance des entreprises manufacturières, après avoir chuté avec l'épidémie du coronavirus à un niveau inégalé depuis la crise de 2008. Son niveau a dépassé sa moyenne de long terme.

L'inflation s'élève à +0,41% en Belgique sur un an, en décembre 2020.

### Indicateurs de confiance des ménages et de l'industrie manufacturière, moyenne centrée réduite - Wallonie



# SYNTHÈSE

---

La confiance des entreprises manufacturières a plongé depuis mars, selon les enquêtes, suite à l'expansion du coronavirus en Belgique. Elle a rejoint ses niveaux de la crise de 2008, avant de rebondir sur les dernières données, et de rejoindre son niveau du début d'année 2020. Quant à la confiance des ménages, elle a enregistré également une chute depuis mars due à la pandémie, son niveau était en avril inférieur à celui de la crise de 2008. On observe un rebond important sur les dernières données.

## LES ENTREPRISES

Le chiffre d'affaires des entreprises (y compris la construction), exprimé en volume, était déjà en recul sur un an au dernier trimestre 2019, tendance qui s'est fortement accentuée sur le premier semestre avec l'instauration du confinement. Au deuxième trimestre 2020, la diminution du chiffre d'affaires a atteint -18,0% à un an d'écart, mais n'était plus que de -3,0% au troisième trimestre. La production industrielle (hors énergie), quant à elle, connaissait déjà un ralentissement dans les premiers mois de 2020 avant d'accuser une chute historique avec le confinement. En avril, le recul sur un an était de -24,9%. Dès septembre, elle a renoué avec la croissance à un an d'écart (+14,7% en octobre selon les données provisoires de statbel).

Selon les données de la Banque nationale (BNB), les ventes à l'étranger, exprimées en volume, s'inscrivaient encore en hausse en février 2020. Après avoir chuté de -27,9% sur un an en avril avec la pandémie, les dernières données enregistrent encore une diminution de -4,0% en octobre 2020. Quant aux importations, toujours exprimées en volume, elles accusent également en octobre 2020 une diminution sur un an de -5,3%, supérieure à celle des exportations.

Depuis la crise sanitaire en mars, les indicateurs de confiance issus des enquêtes de conjoncture auprès des entreprises

manufacturières, qui enregistraient encore en début d'année 2020 un rebond important, ont plongé tant pour les enquêtes sur les carnets de commandes qu'au travers de l'indicateur synthétique du secteur. De l'ampleur de la crise et de l'importance des mesures de soutien européennes, nationales et régionales dépendra le degré de récupération des chocs des différentes vagues de hausses de cas et les déconfinements consécutifs. Depuis mai, un rebond était enregistré tant dans la confiance du secteur manufacturier que dans celle des ménages, traduisant l'arrêt de la chute des indicateurs et un retournement progressif de ceux-ci qui accompagnaient le premier déconfinement. Le confinement partiel de ces dernières semaines, suite à la recrudescence de la pandémie ne semble pas avoir remis en cause cette tendance. Les indicateurs du secteur manufacturier sont en passe de rejoindre leur niveau d'avant la crise.

## LES MÉNAGES

Avec l'expansion de l'épidémie de coronavirus, l'indicateur sur la confiance des ménages a chuté largement en mars, en dessous de sa moyenne de long terme. Entre mai et décembre, un rebond partiel a été observé. Quant à la confiance dans le secteur du commerce, elle a également enregistré une chute historique en avril. Mais depuis mai, un important rebond était observé, avant que ne surviennent les nouvelles restrictions au mois de novembre qui

ont partiellement annulé la remontée de l'indicateur de ces derniers mois. Du côté de l'investissement des ménages, les autorisations de bâtir des logements en Wallonie, qui ont reculé au printemps dernier, ont enregistré une forte croissance cet été, avant de chuter fortement en septembre. En raison du décalage de plusieurs mois qui existe entre l'obtention du permis de bâtir et le début des travaux, l'activité du secteur de la construction devrait rester freinée dans les prochains mois par le maintien des incertitudes liées à la crise de la Covid-19.

### LES INVESTISSEMENTS

Selon les dernières données des déclarations à la TVA de Statbel, calculées en volume, la croissance des investissements des entreprises en Wallonie a reculé à partir du deuxième trimestre 2019. Au deuxième trimestre 2020, touché par le confinement, ils ont baissé de -24,3% à un an d'écart. Au troisième trimestre, ils reculaient encore de -4,4%. Ce sont les investissements dans le secteur tertiaire (-9,8% à un an d'écart) qui ont pesé sur la croissance au troisième trimestre 2020, les investissements dans le secteur secondaire, y compris la construction, augmentant même de +1,0% à un an d'écart.

### LE MARCHÉ DU TRAVAIL

En décembre 2020, suite à la crise du coronavirus, le nombre de DEI en Wallonie accuse une hausse de +2,6% sur un an, alors qu'il enregistrait une augmentation de seulement +1,9% en octobre. En juin 2020, suite au premier confinement, la croissance du nombre de DEI s'élevait à +7,8% par rapport au nombre observé un an auparavant. En Belgique, en décembre, le chômage enregistre également une hausse de +4,3%.

En Wallonie, le nombre des demandeurs d'emploi inscrits depuis moins d'un an a augmenté brutalement lors du premier confinement pour atteindre en juin une hausse de +12,0% sur un an. Depuis, cette augmentation a fait place à une baisse à partir d'octobre 2020. En décembre 2020, le nombre de DEI de moins d'un an s'est réduit de -7,5% par rapport à décembre 2019. Quant au nombre des demandeurs d'emploi de moins de 25 ans en Wallonie, il enregistre une hausse sur un an de +2,4%, contre +16,9% en juin, après avoir reculé sans discontinuer entre janvier 2014 et février 2020.

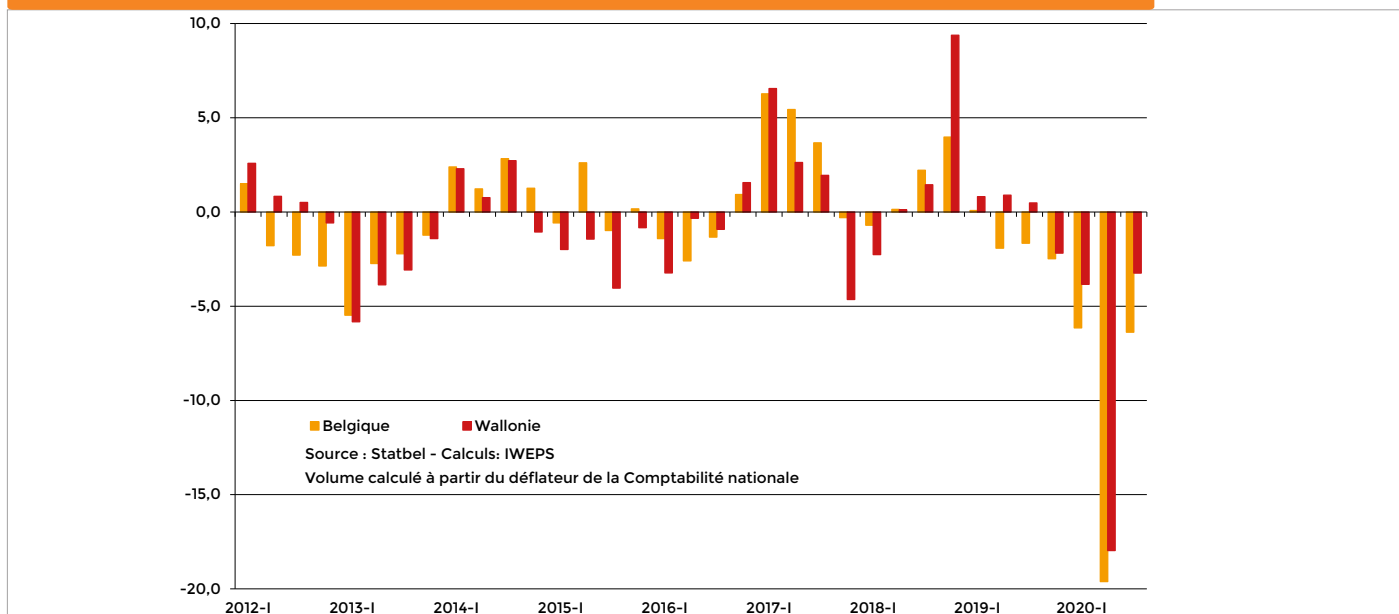
### NOUVELLES DONNÉES

- Enquête de conjoncture, BNB, décembre 2020 (périodicité mensuelle)
- Chômage, Forem-Onem, décembre 2020 (périodicité mensuelle)
- Commerce extérieur, BNB, octobre 2020 (périodicité mensuelle)
- Indices de la production industrielle, Statbel, octobre 2020 (périodicité mensuelle)
- Inflation – Statbel, décembre 2020 (périodicité mensuelle)
- Autorisations de bâtir, Statbel, septembre 2020 (périodicité mensuelle)
- Chiffres d'affaires et investissements des entreprises selon la TVA, Statbel, septembre 2020

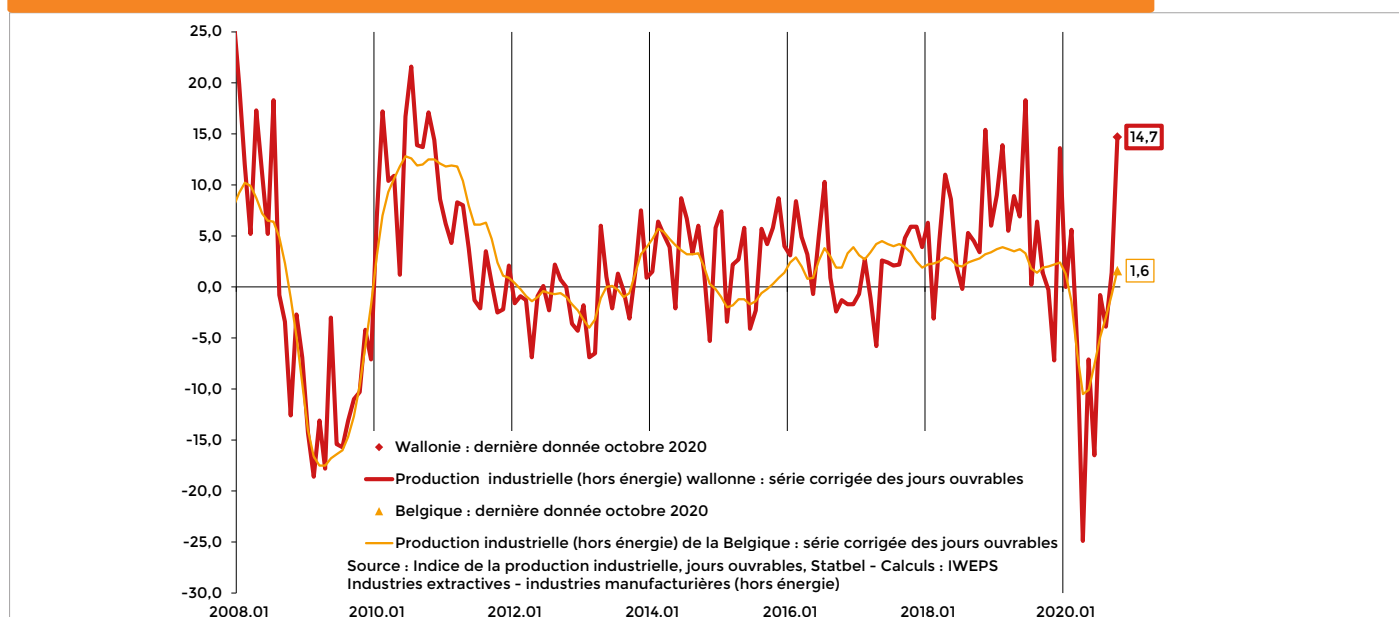
# ENTREPRISES

## ACTIVITÉS DES ENTREPRISES

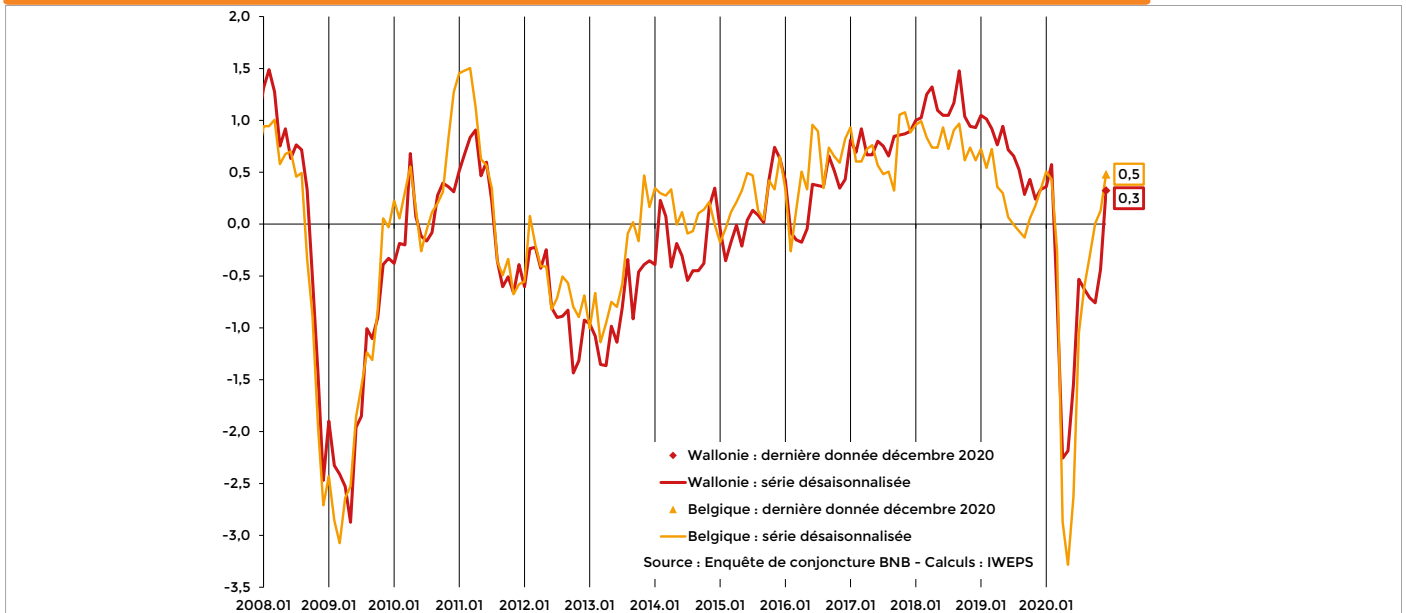
Chiffre d'affaires des entreprises selon la déclaration à la TVA, en volume, variation à un an d'écart (%) - Wallonie - Belgique



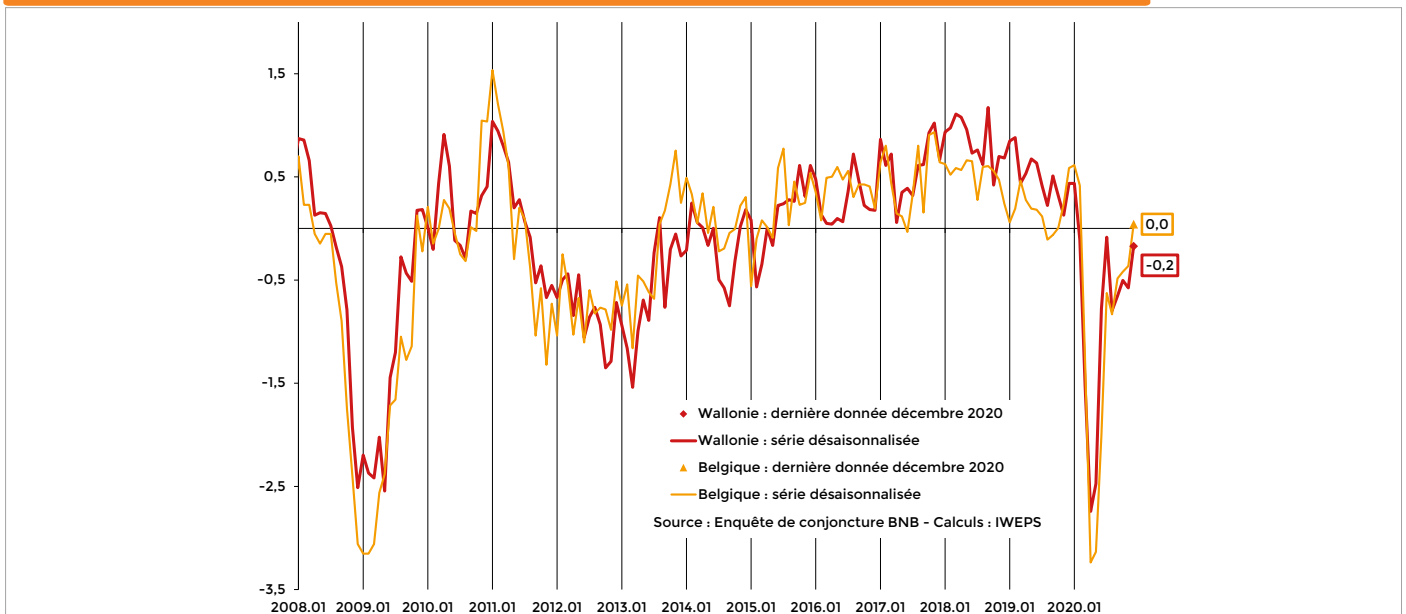
Production industrielle (industries extractives et manufacturières, hors énergie), variation à un an d'écart (%) - Wallonie - Belgique



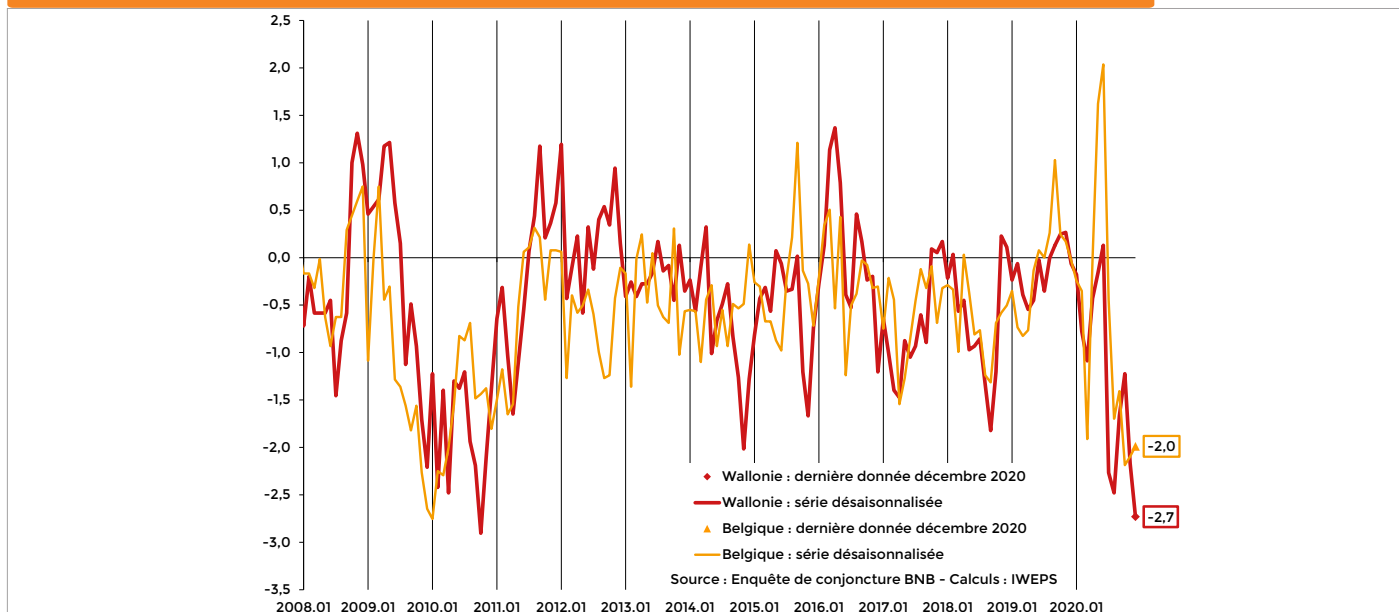
## Courbe synthétique dans l'industrie manufacturière, moyenne centrée réduite - Wallonie - Belgique



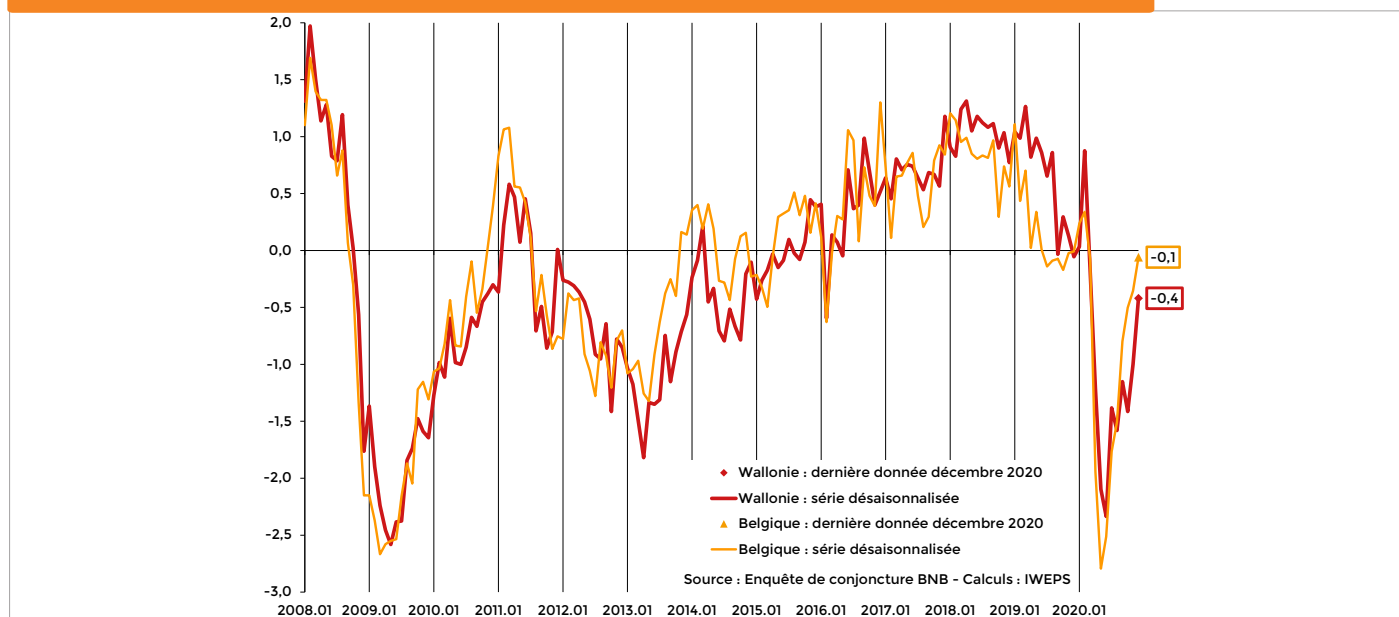
## Prévisions de la demande, moyenne centrée réduite - Wallonie - Belgique



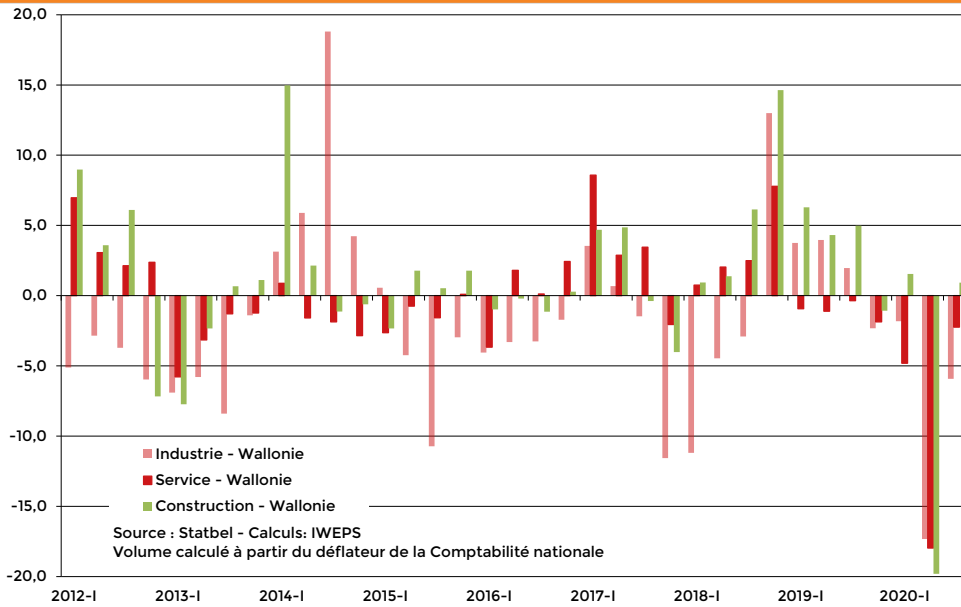
## Stocks dans l'industrie manufacturière, moyenne centrée réduite - Wallonie - Belgique



## Carnets de commandes totales dans l'industrie manufacturière, moyenne centrée réduite - Wallonie - Belgique



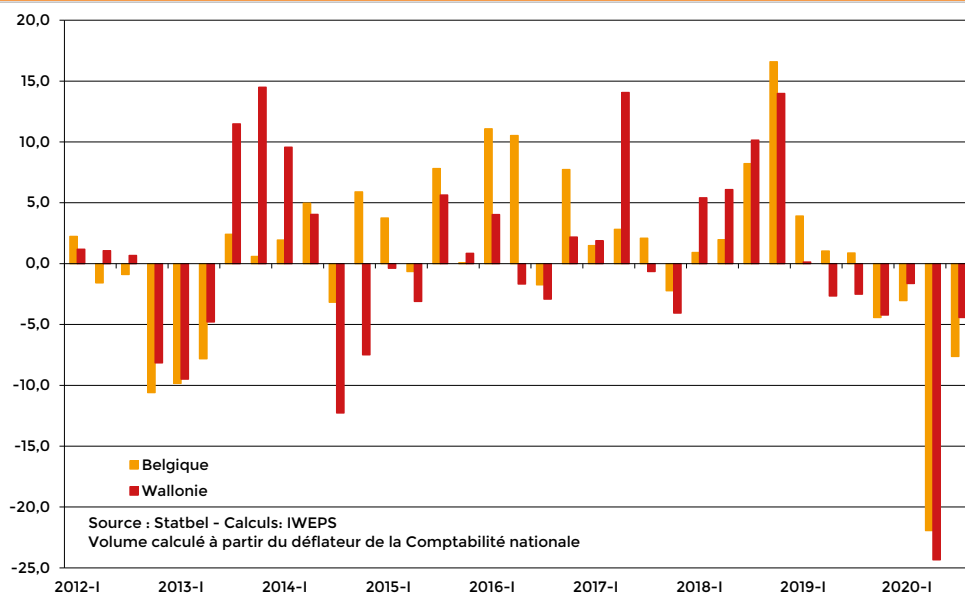
Chiffres d'affaires des entreprises selon la déclaration à la TVA, en volume, variation à un an d'écart (%) - Industrie, services et construction - Wallonie



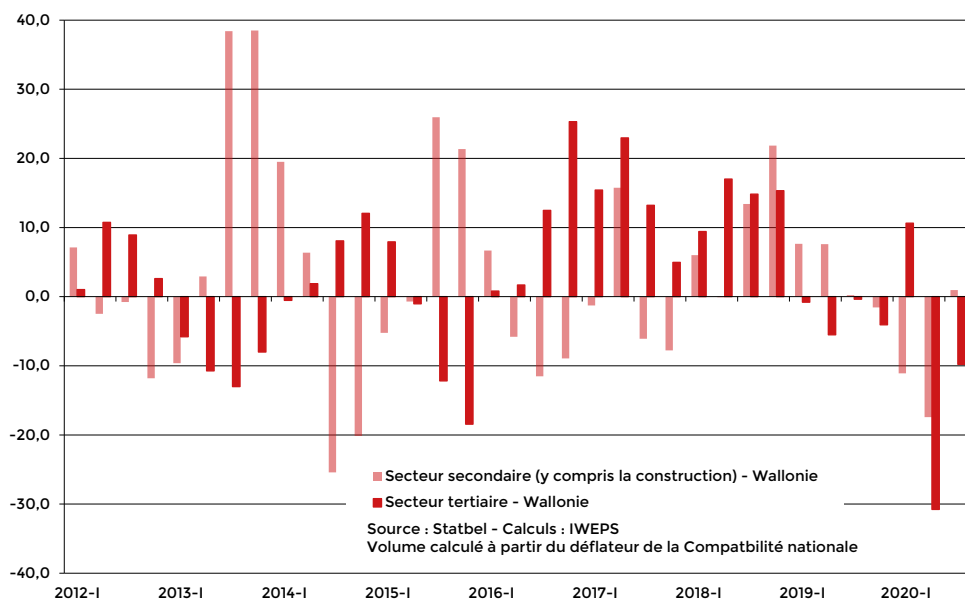
# ENTREPRISES

## INVESTISSEMENTS DES ENTREPRISES

Investissements selon la déclaration à la TVA, en volume, variation à un an d'écart (%) - Wallonie - Belgique



Investissements selon la déclaration à la TVA par secteur, en volume, variation à un an d'écart (%) - Wallonie

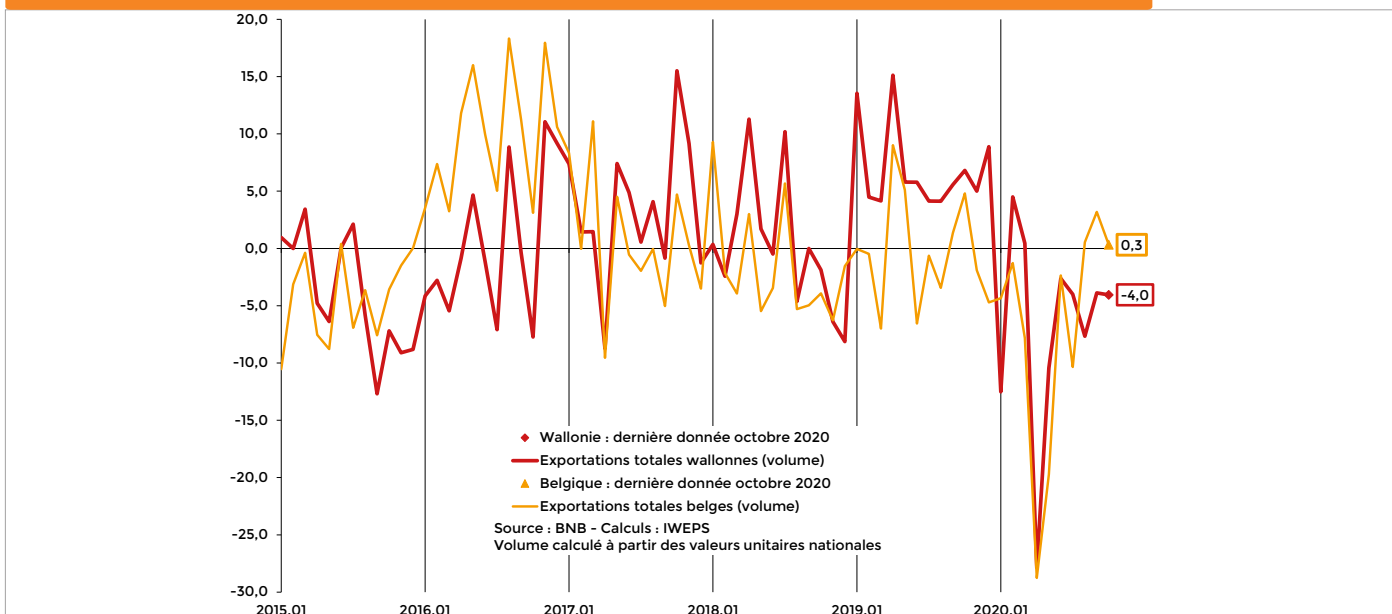




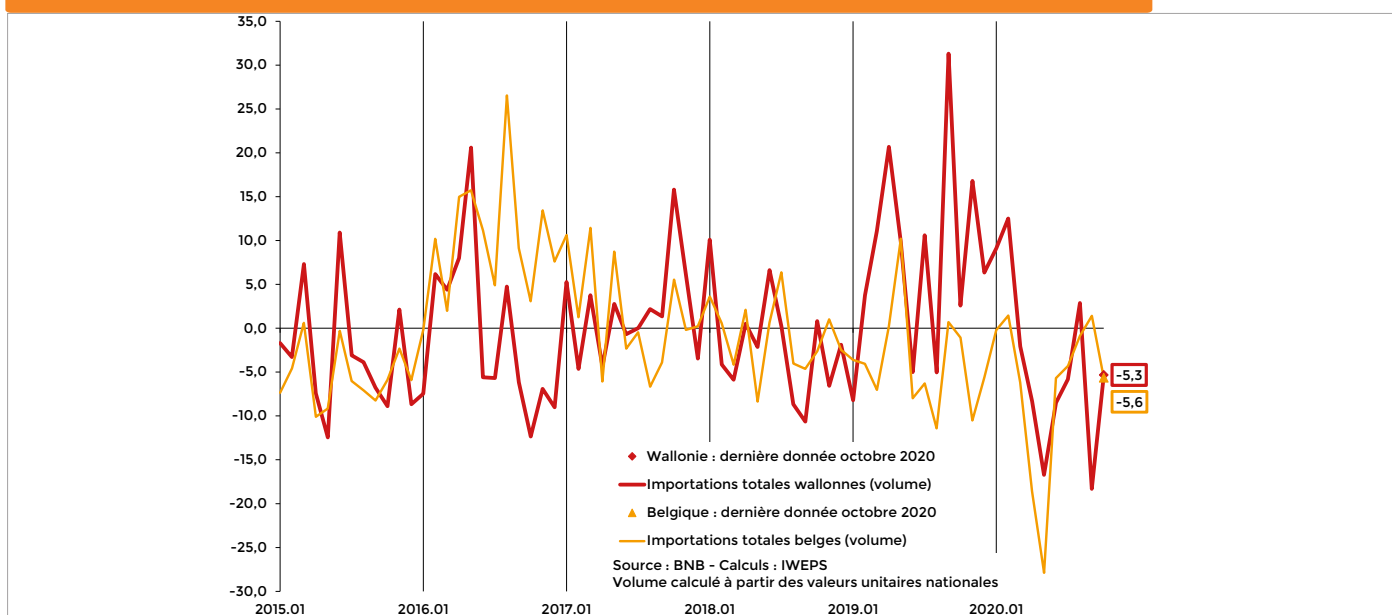
# ENTREPRISES

## EXPORTATIONS DES ENTREPRISES

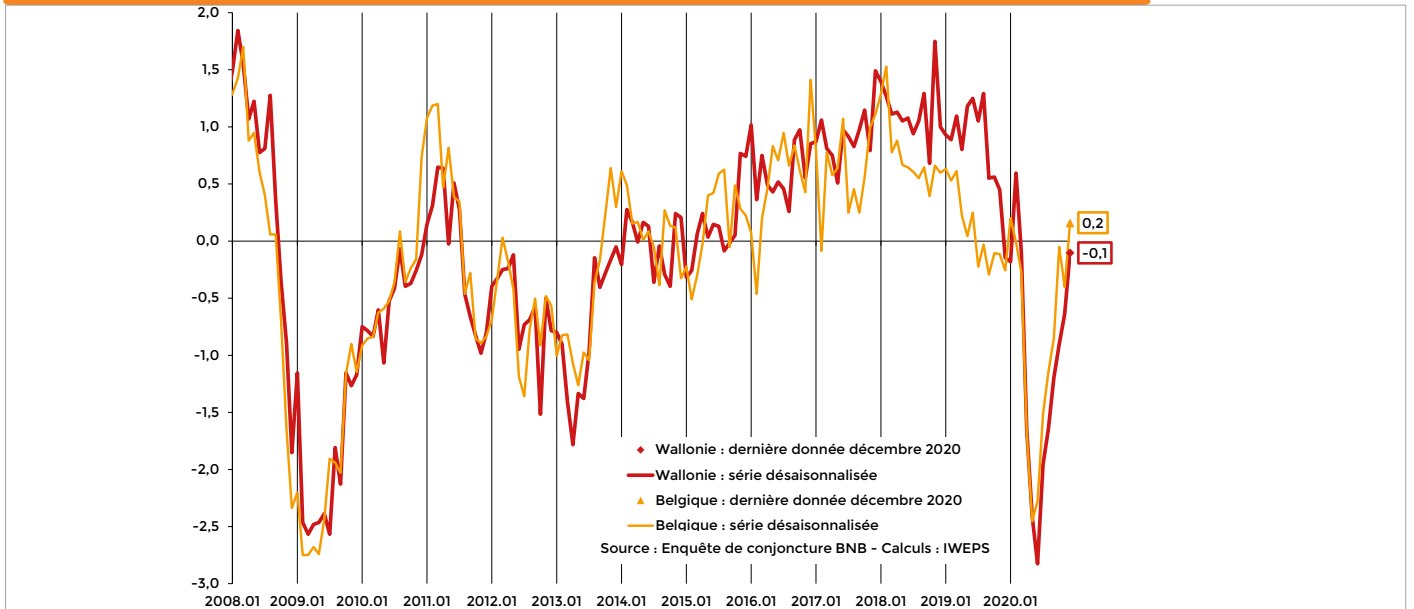
Evolution des exportations de marchandises, en volume, à un an d'écart (%) - Wallonie - Belgique



Evolution des importations de marchandises, en volume, à un an d'écart (%) - Wallonie - Belgique



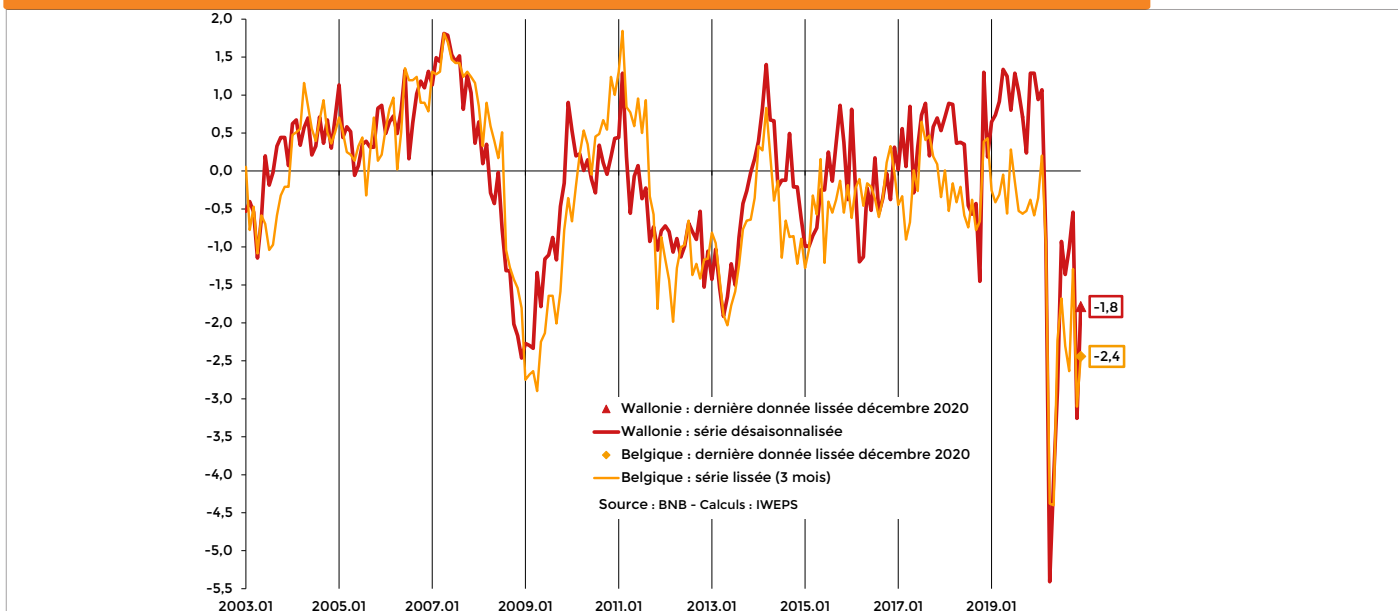
## Carnets de commandes à l'exportation dans l'industrie manufacturière, moyenne centrée réduite - Wallonie - Belgique



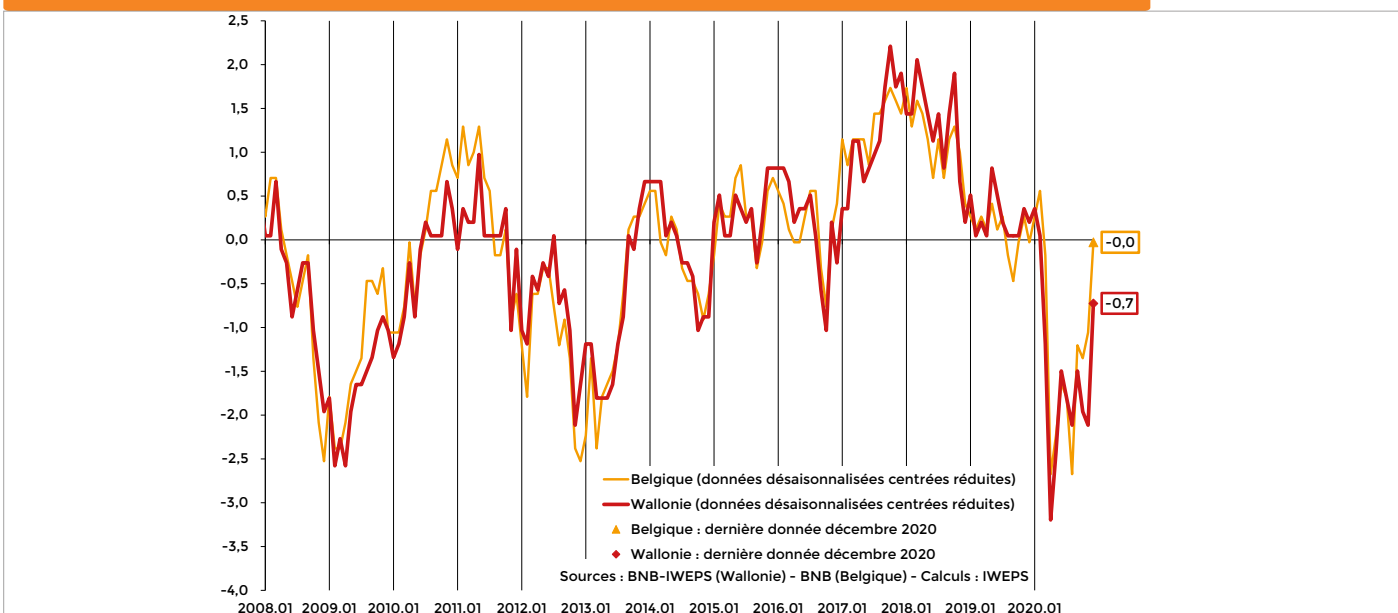
# MÉNAGES

## CONSOMMATION ET INVESTISSEMENTS

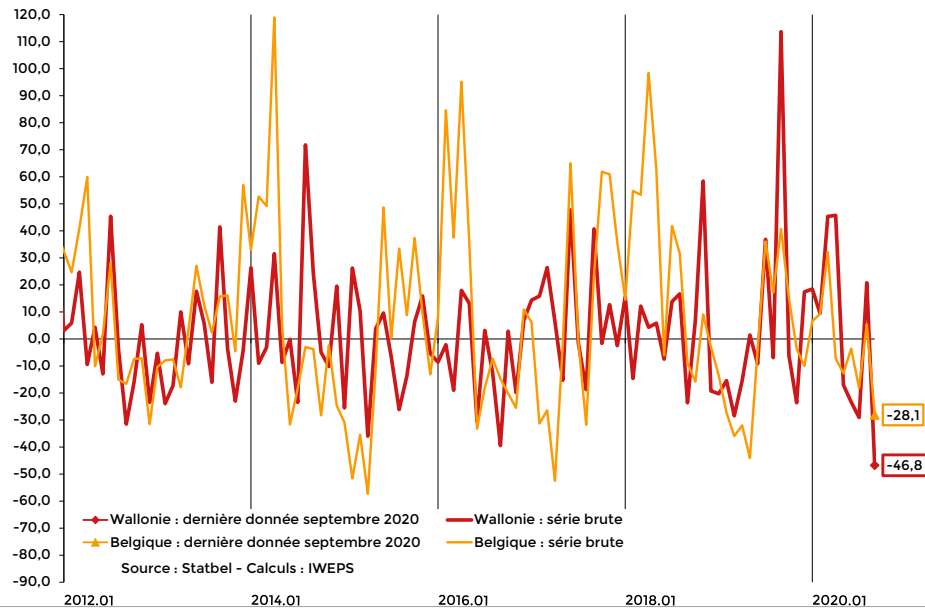
Courbe synthétique dans le commerce, moyenne centrée réduite - Wallonie - Belgique



Indicateur de confiance des ménages, moyenne centrée réduite - Wallonie - Belgique



## Autorisations de bâtir de logements selon la date de l'octroi, variation à un an d'écart (%) - Wallonie - Belgique

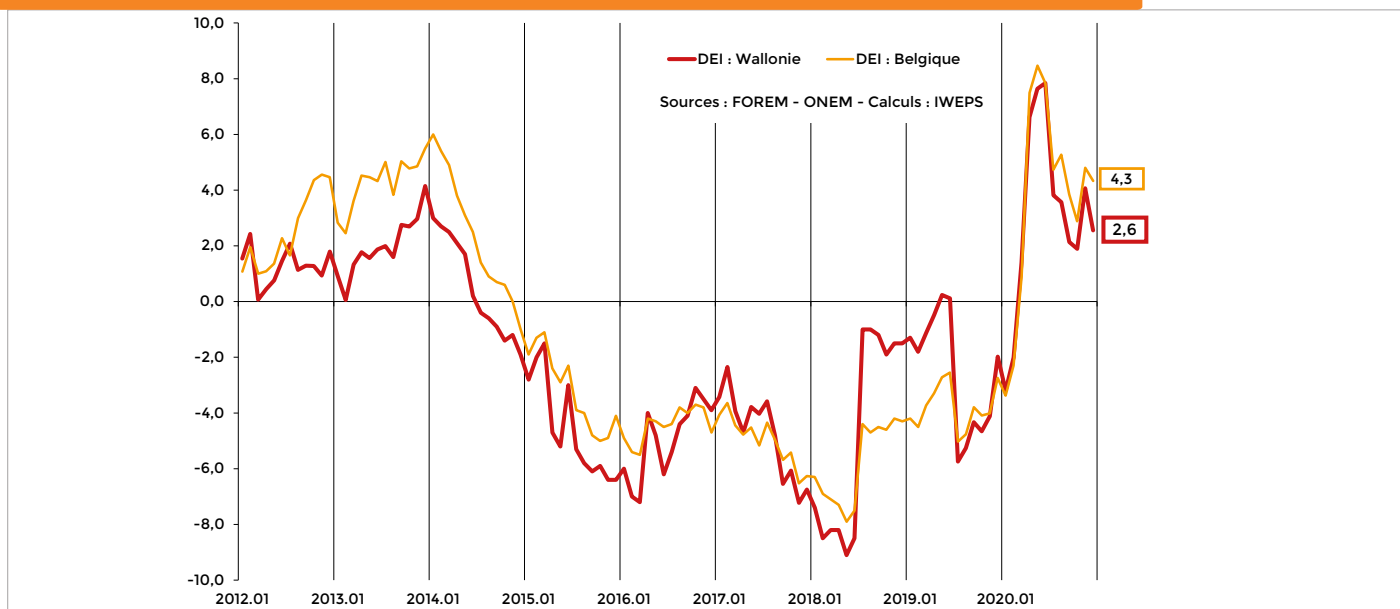


# MARCHÉ DU TRAVAIL

## CHÔMAGE ET PRÉVISION DE L'EMPLOI

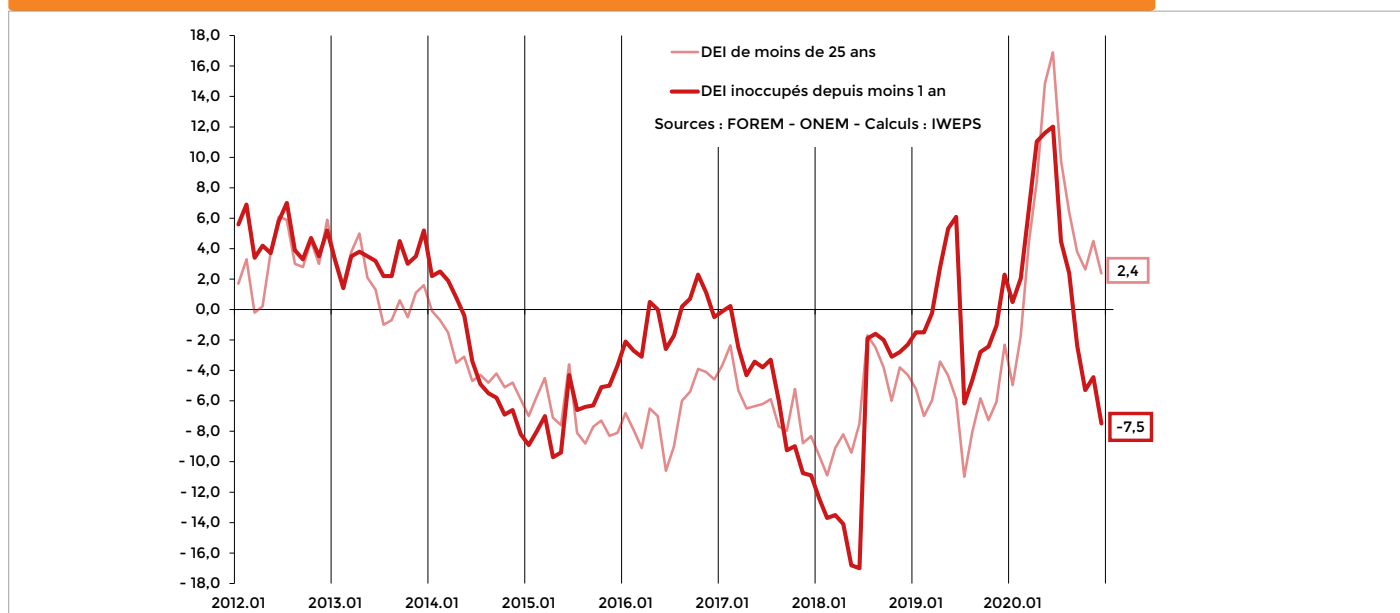
### Evolution du chômage à un an d'écart (%) - Wallonie - Belgique

NB : Rupture de série en juillet 2018 suite à la réintégration dans les DEI de personnes inscrites à la demande des CPAS

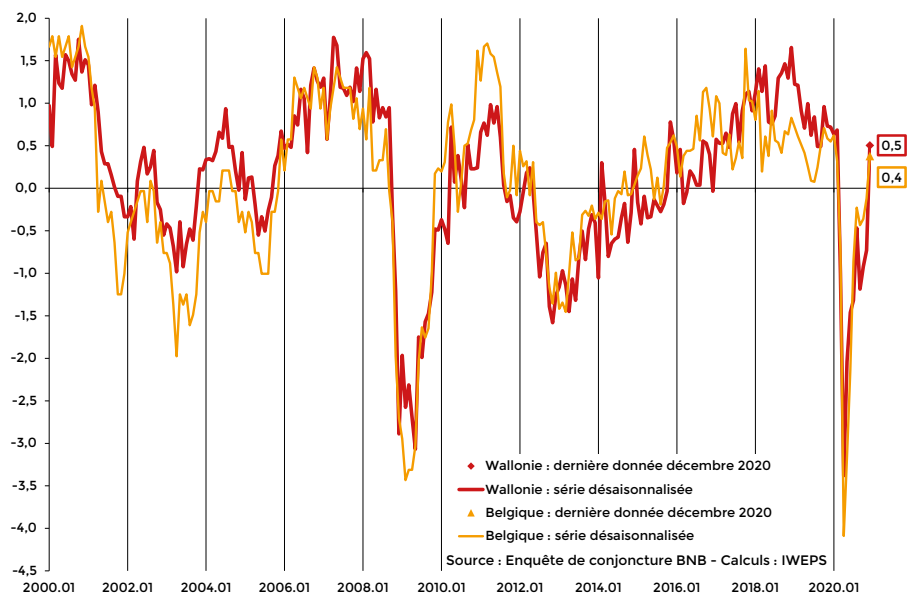


### Evolution à un an d'écart des chômeurs de moins de 25 ans et des chômeurs depuis moins d'un an - Wallonie

NB : Rupture de série en juillet 2018 suite à la réintégration dans les DEI de personnes inscrites à la demande des CPAS



## Prévision de l'emploi au cours des trois prochains mois dans l'industrie manufacturière - Wallonie - Belgique



## COLOPHON

Auteurs : **Marc Debuison** (IWEPS)  
**Olivier Meunier** (IWEPS)

Édition : **Evelyne Istace** (IWEPS)

Éditeur responsable : **Sébastien Brunet**  
(Administrateur général, IWEPS)

Création graphique : **Deligraph**  
<http://deligraph.com>

Reproduction autorisée, sauf à des fins commerciales,  
moyennant mention de la source.

---

### IWEPS

Institut wallon de l'évaluation, de la  
prospective et de la statistique

Route de Louvain-La-Neuve, 2  
B-5001 NAMUR

Tel : 32 (0)81 46 84 11

<http://www.iweps.be>

[info@iweps.be](mailto:info@iweps.be)



L'Institut wallon de l'évaluation, de la prospective et de la statistique (IWEPS) est un institut scientifique public d'aide à la prise de décision à destination des pouvoirs publics. Autorité statistique de la Région wallonne, il fait partie, à ce titre, de l'Institut Interfédéral de Statistique (IIS) et de l'Institut des Comptes Nationaux (ICN). Par sa mission scientifique transversale, il met à la disposition des décideurs wallons, des partenaires de la Wallonie et des citoyens, des informations diverses qui vont des indicateurs statistiques aux études en sciences économiques, sociales, politiques et de l'environnement. Par sa mission de conseil stratégique, il participe activement à la promotion et la mise en œuvre d'une culture de l'évaluation et de la prospective en Wallonie.

Plus d'infos : <https://www.iweps.be>



2021