

MARS 2021

NOTE MENSUELLE DE CONJONCTURE WALLONNE

CHIFFRE DU MOIS

+4,1%

de hausse du nombre de demandeurs
d'emploi inoccupés (DEI), à un an
d'écart, en février 2021

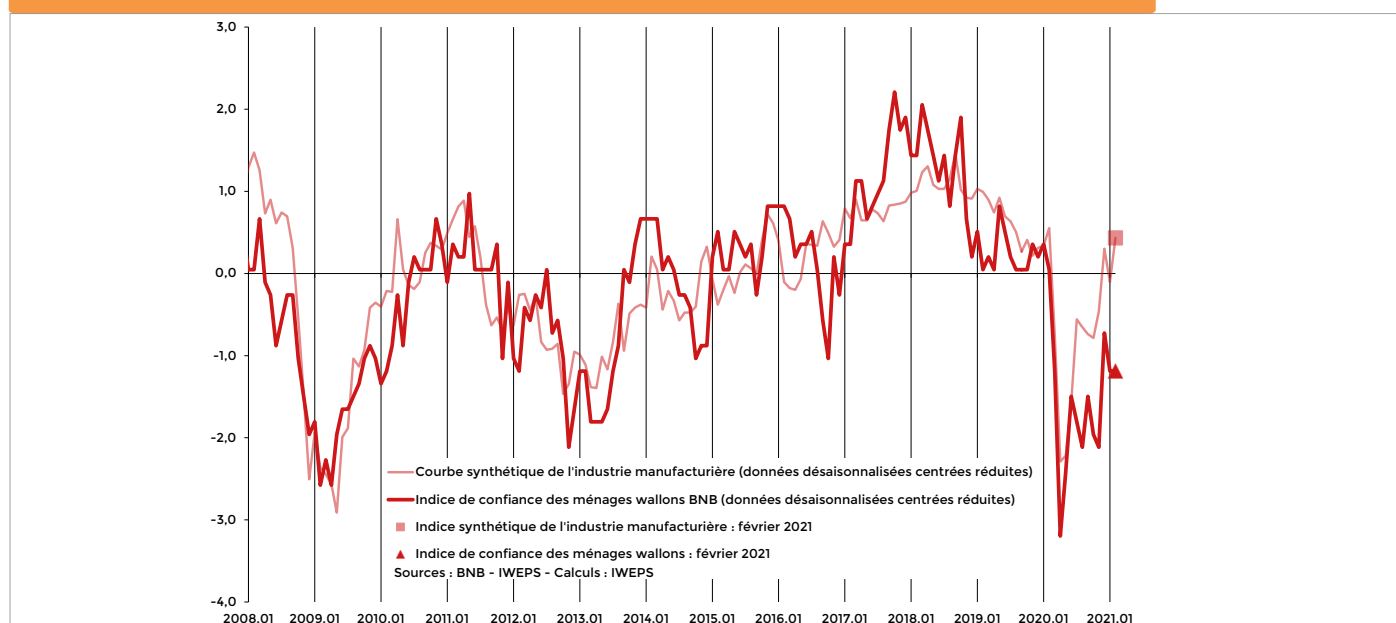
Rebond de la confiance des ménages wallons qui avait plongé depuis mars suite à l'expansion du coronavirus en Wallonie, un recul plus fort que lors de la crise de 2008. Le rebond observé depuis le printemps dernier s'inscrit dans un redressement global.

L'inflation s'élève à +0,46% en Belgique sur un an, en février 2021.

Important rebond de la confiance des entreprises manufacturières, après avoir chuté avec l'épidémie du coronavirus à un niveau inégalé depuis la crise de 2008. Son niveau a dépassé sa moyenne de long terme.

La production industrielle (hors énergie) enregistre sur un an une baisse de -12,1% en décembre 2020, contre -24,9% en avril, sa plus forte baisse.

Indicateurs de confiance des ménages et de l'industrie manufacturière, moyenne centrée réduite - Wallonie



SYNTHÈSE

La confiance des entreprises manufacturières a plongé depuis mars, selon les enquêtes, suite à l'expansion du coronavirus en Belgique. Elle a rejoint ses niveaux de la crise de 2008, avant de rebondir depuis et de dépasser son niveau de long terme. Quant à la confiance des ménages, elle a enregistré également une chute depuis mars due à la pandémie, son niveau était en avril inférieur à celui de la crise de 2008. On observe un rebond important depuis sans toutefois rejoindre son niveau moyen.

LES ENTREPRISES

Au premier semestre 2020, le chiffre d'affaires des entreprises (y compris la construction), exprimé en volume, s'est inscrit en fort recul sur un an avec l'instauration du confinement. Au deuxième trimestre 2020, la diminution du chiffre d'affaires a atteint -17,8% à un an d'écart. Mais aux troisième et quatrième trimestres, elle n'était plus que de respectivement -4,0% et -5,6%. La production industrielle (hors énergie), quant à elle, connaissait déjà un ralentissement dans les premiers mois de 2020, avant d'accuser une chute historique avec le confinement. En avril 2020, le recul sur un an était de -24,9%. Dès septembre 2020, elle a renoué avec la croissance à un an d'écart, avant de chuter sur les dernières données de décembre (-12,1% selon les données provisoires de Statbel).

Selon les données de la Banque nationale (BNB), les ventes à l'étranger, exprimées en volume, ont chuté de -27,9% sur un an en avril avec la pandémie ; les dernières données enregistrent encore une diminution de -3,8% en novembre 2020. Quant aux importations, toujours exprimées en volume, elles accusent également en novembre 2020 une chute importante sur un an de -21,1%, largement supérieure à celle des exportations.

Depuis le début de la crise sanitaire en mars, les indicateurs de confiance issus des enquêtes de conjoncture auprès des

entreprises manufacturières ont plongé, tant pour les enquêtes sur les carnets de commandes qu'au travers de l'indicateur synthétique du secteur. Depuis mai 2020, un rebond était enregistré dans la confiance du secteur manufacturier, traduisant l'arrêt de la chute des indicateurs et un retournement progressif de ceux-ci qui accompagnaient le premier déconfinement. Le confinement partiel depuis novembre dernier, suite à la recrudescence de la pandémie, ne semble pas avoir remis en cause cette tendance. Les indicateurs du secteur manufacturier ont rejoint ou dépassé leur niveau de long terme.

LES MÉNAGES

Avec l'expansion de l'épidémie de coronavirus, l'indicateur sur la confiance des ménages a chuté largement en mars 2020 à des niveaux historiquement bas. Depuis mai 2020, un rebond partiel a été observé. L'indicateur de confiance reste toutefois inférieur à son niveau moyen. Quant à la confiance dans le secteur du commerce, elle a également enregistré une chute historique en avril. Mais depuis mai, un important rebond était observé avant que ne surviennent les nouvelles restrictions au mois de novembre dernier, qui ont partiellement annulé la remontée en cours de l'indicateur. Il a cependant rebondi partiellement au début de cette année. Du côté de l'investissement des ménages, les autorisations de bâtir des logements en Wallonie ont

eu tendance à reculer depuis le printemps 2020. Les dernières données de novembre ont toutefois enregistré une légère hausse sur un an. En raison du décalage de plusieurs mois qui existe entre l'obtention du permis de bâtir et le début des travaux, l'activité du secteur de la construction devrait rester freinée en 2021 tant que les incertitudes liées à la crise de la Covid-19 ne seront pas levées par la vaccination.

LES INVESTISSEMENTS

Selon les dernières données des déclarations à la TVA de Statbel, calculées en volume, la croissance des investissements des entreprises en Wallonie a reculé à partir du deuxième trimestre 2019. Au deuxième trimestre 2020, touché par le confinement, ils ont baissé de -24,3% à un an d'écart. Aux troisième et au quatrième trimestres, ils reculaient encore de respectivement -5,0% et -3,7%. Ce sont les investissements dans le secteur tertiaire (-8,3% à un an d'écart) qui ont pesé sur la croissance au quatrième trimestre 2020, les investissements dans le secteur secondaire, y compris la construction, augmentant même de +1,7% à un an d'écart.

LE MARCHÉ DU TRAVAIL

En février 2021, suite à la crise du coronavirus, le nombre de DEI en Wallonie accuse une hausse de +4,1% sur un an. En juin 2020, suite au premier confinement, le nombre de DEI était de +7,8% supérieurs à celui observé un an auparavant. En Belgique, en février 2021, le chômage enregistre également une hausse de +3,5%.

En Wallonie, le nombre des demandeurs d'emploi inscrits depuis moins d'un an a augmenté brutalement lors du confinement

pour atteindre en juin une hausse de +12,0% sur un an. Depuis octobre 2020, cette augmentation a fait place à une diminution. En février 2021, le nombre de DEI de moins d'un an s'est réduit de -9,8% par rapport à février 2020. Quant au nombre des demandeurs d'emploi de moins de 25 ans en Wallonie, il enregistre une hausse sur un an de +6,1%, contre +16,9% en juin, après avoir reculé sans discontinuer entre janvier 2014 et février 2020.

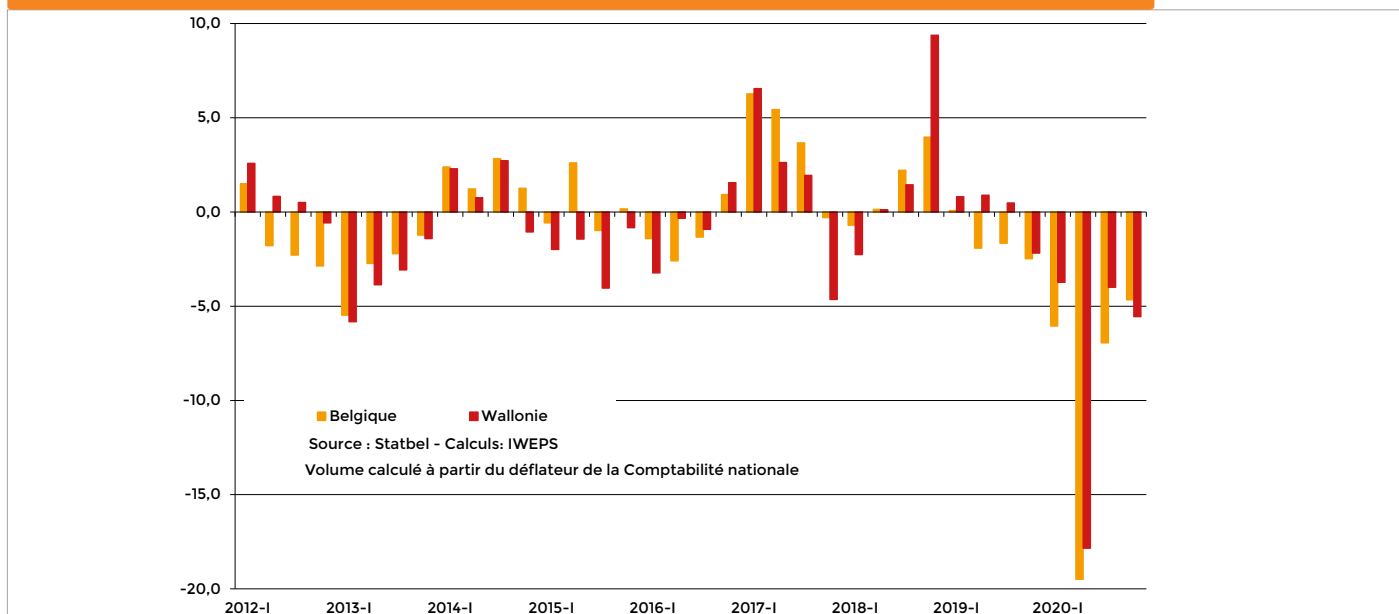
NOUVELLES DONNÉES

- Enquête de conjoncture, BNB, février 2021 (périodicité mensuelle)
- Chômage, Forem-Onem, février 2021 (périodicité mensuelle)
- Commerce extérieur, BNB, novembre 2020 (périodicité mensuelle)
- Indices de la production industrielle, Statbel, décembre 2020 (périodicité mensuelle)
- Inflation – Statbel, février 2021 (périodicité mensuelle)
- Autorisations de bâtir, Statbel, novembre 2020 (périodicité mensuelle)
- Chiffres d'affaires et investissements des entreprises selon la TVA, Statbel, décembre 2020

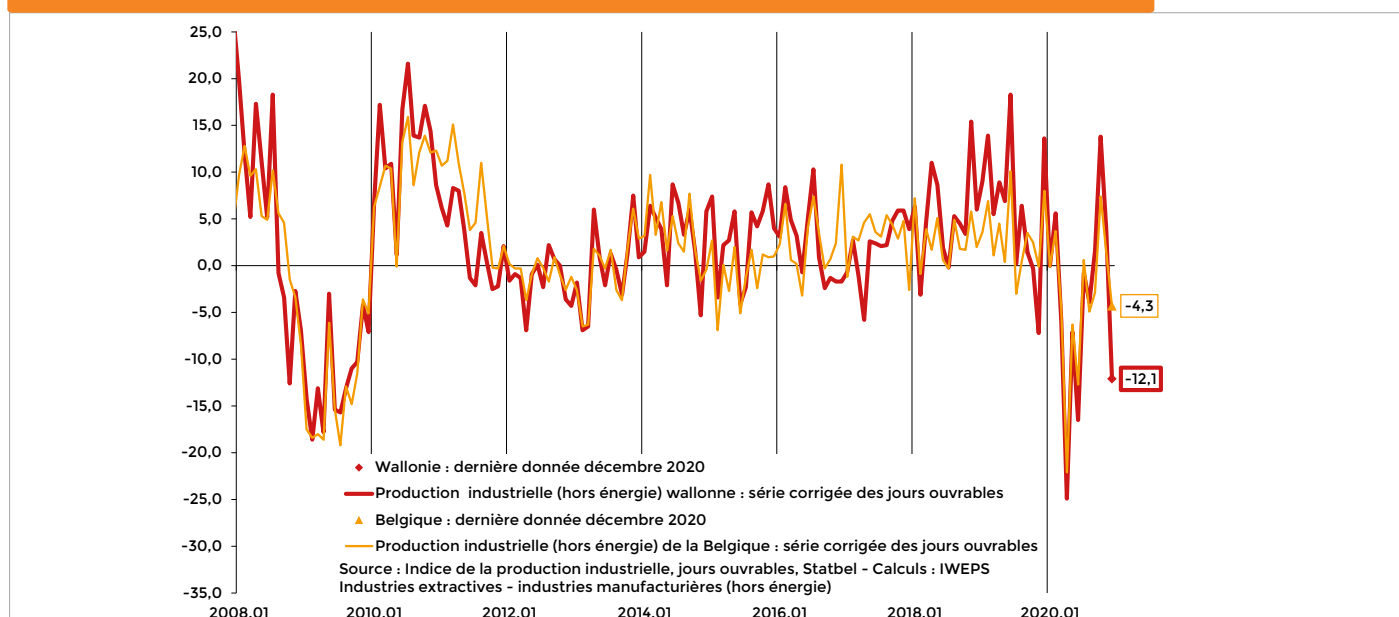
ENTREPRISES

ACTIVITÉS DES ENTREPRISES

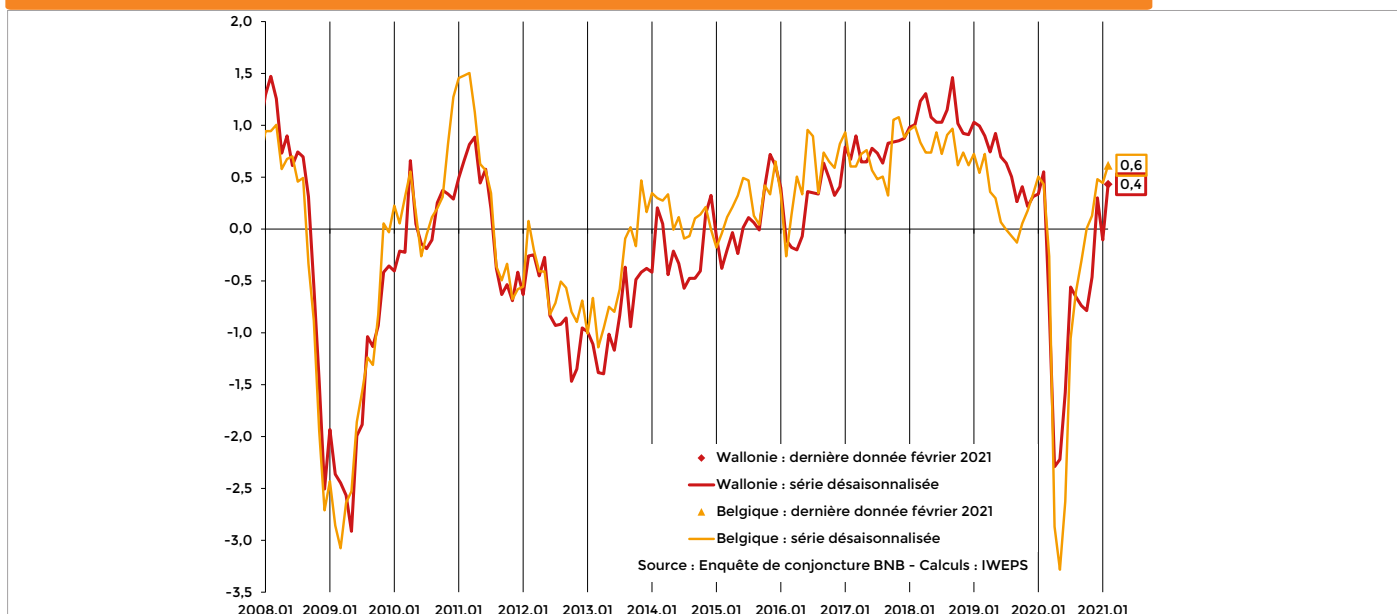
Chiffre d'affaires des entreprises selon la déclaration à la TVA, en volume, variation à un an d'écart (%) - Wallonie - Belgique



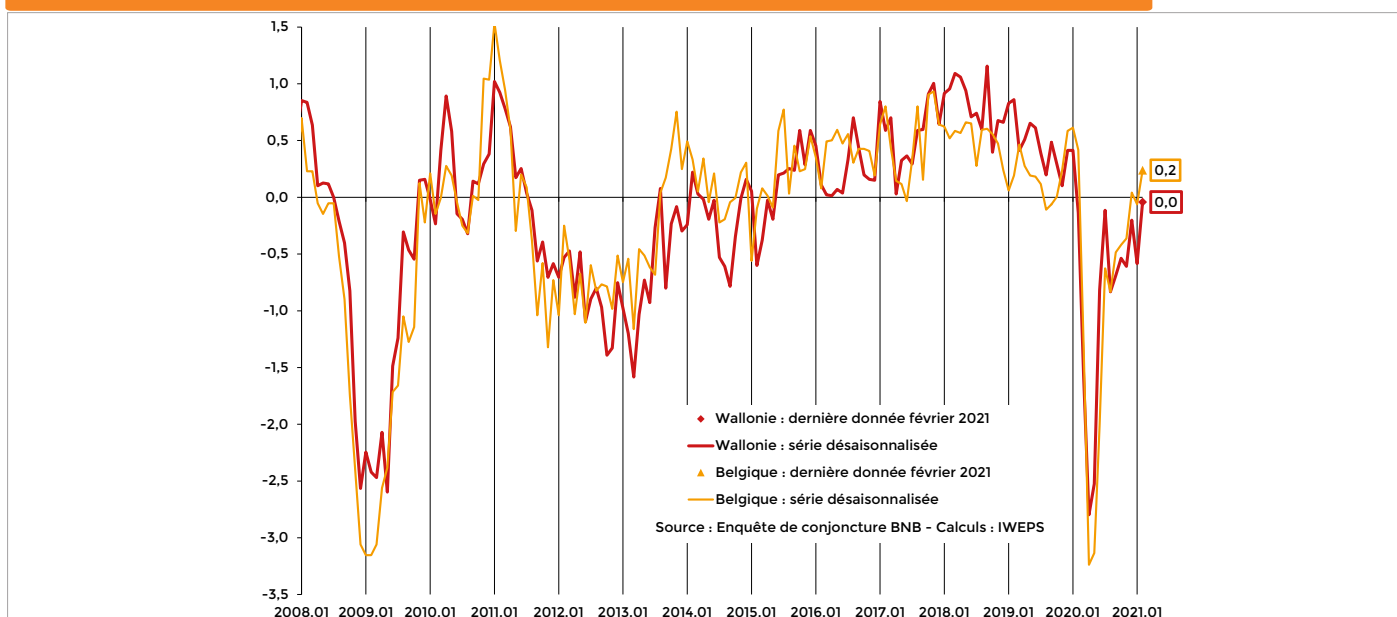
Production industrielle (industries extractives et manufacturières, hors énergie), variation à un an d'écart (%) - Wallonie - Belgique



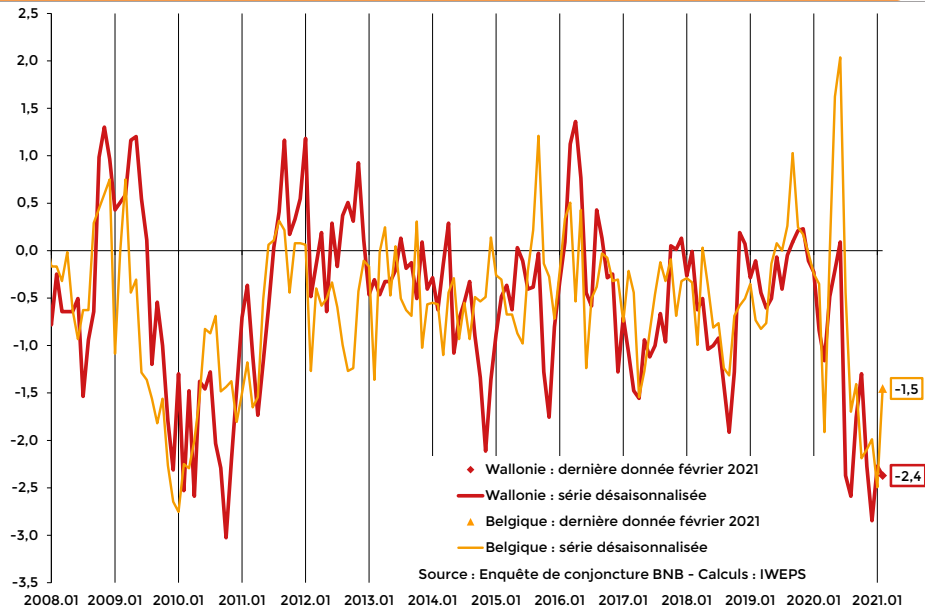
Courbe synthétique dans l'industrie manufacturière, moyenne centrée réduite - Wallonie - Belgique



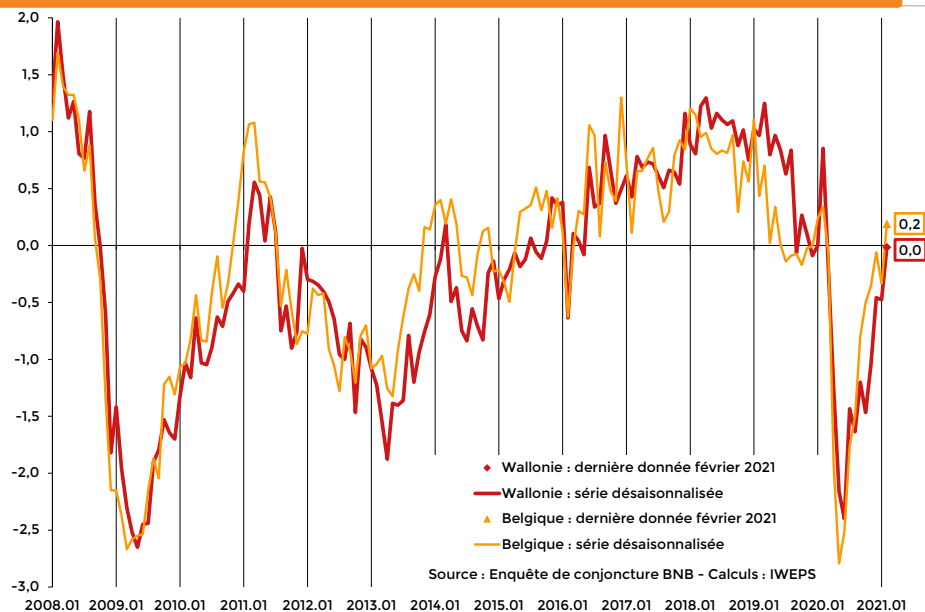
Prévisions de la demande, moyenne centrée réduite - Wallonie - Belgique



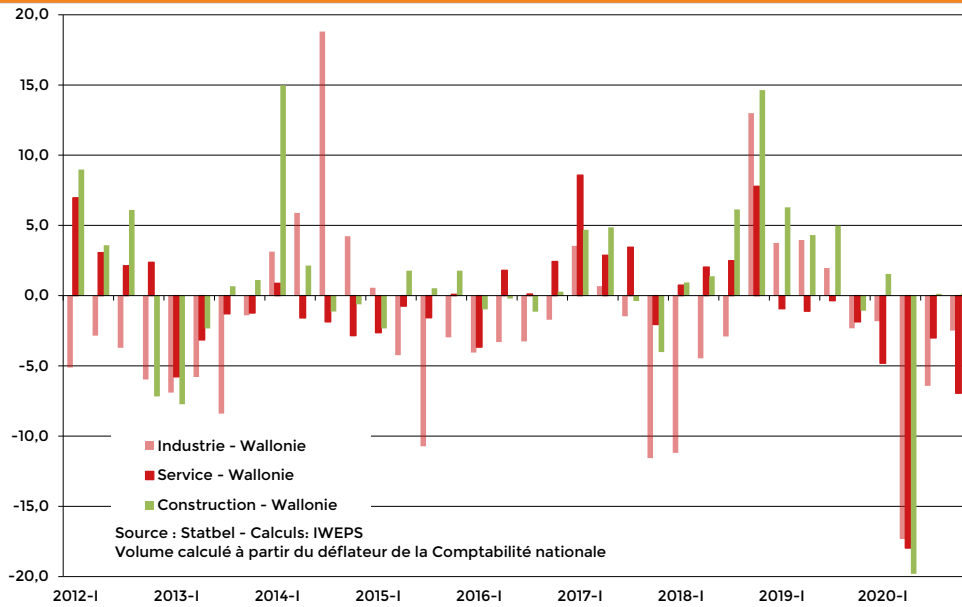
Stocks dans l'industrie manufacturière, moyenne centrée réduite - Wallonie - Belgique



Carnets de commandes totales dans l'industrie manufacturière, moyenne centrée réduite - Wallonie - Belgique



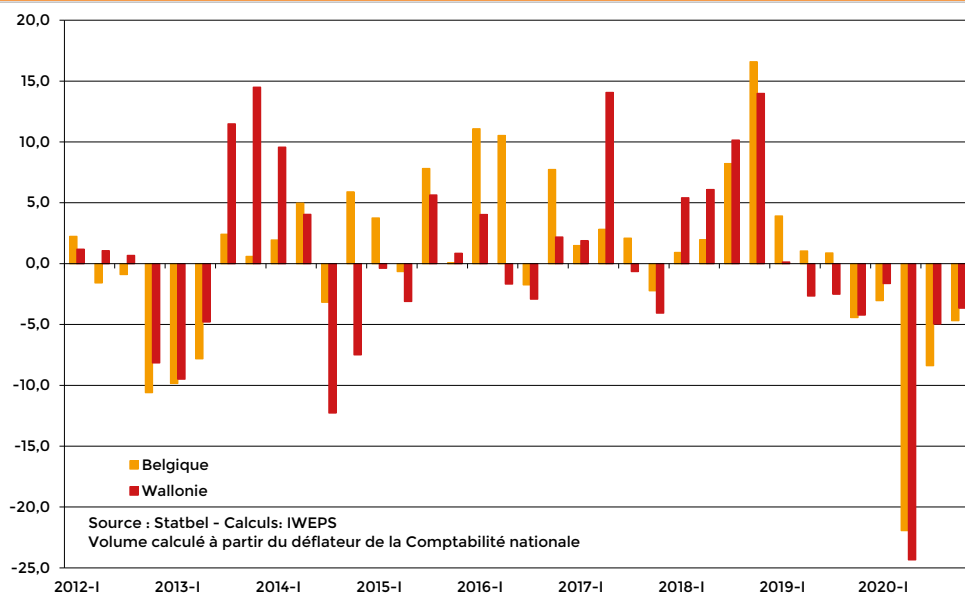
Chiffres d'affaires des entreprises selon la déclaration à la TVA, en volume, variation à un an d'écart (%) - Industrie, services et construction - Wallonie



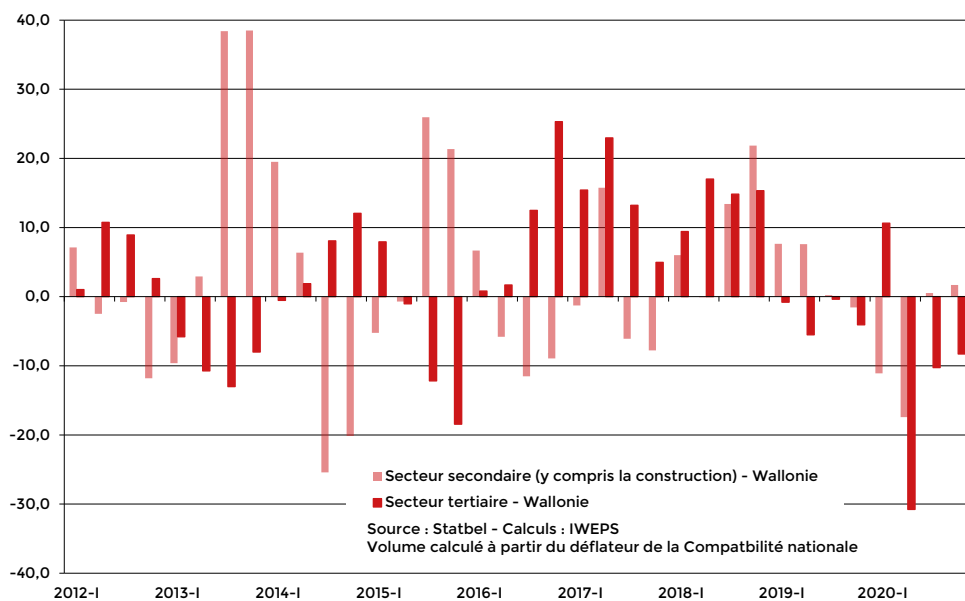
ENTREPRISES

INVESTISSEMENTS DES ENTREPRISES

Investissements selon la déclaration à la TVA, en volume, variation à un an d'écart (%) - Wallonie - Belgique



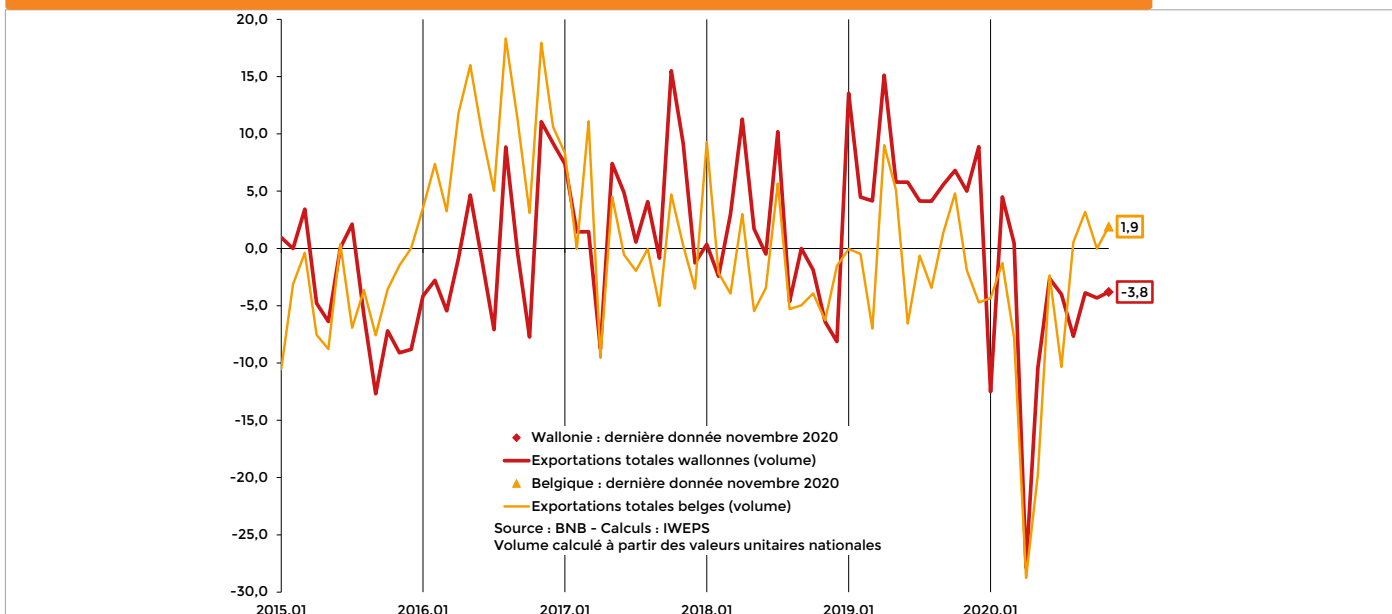
Investissements selon la déclaration à la TVA par secteur, en volume, variation à un an d'écart (%) - Wallonie



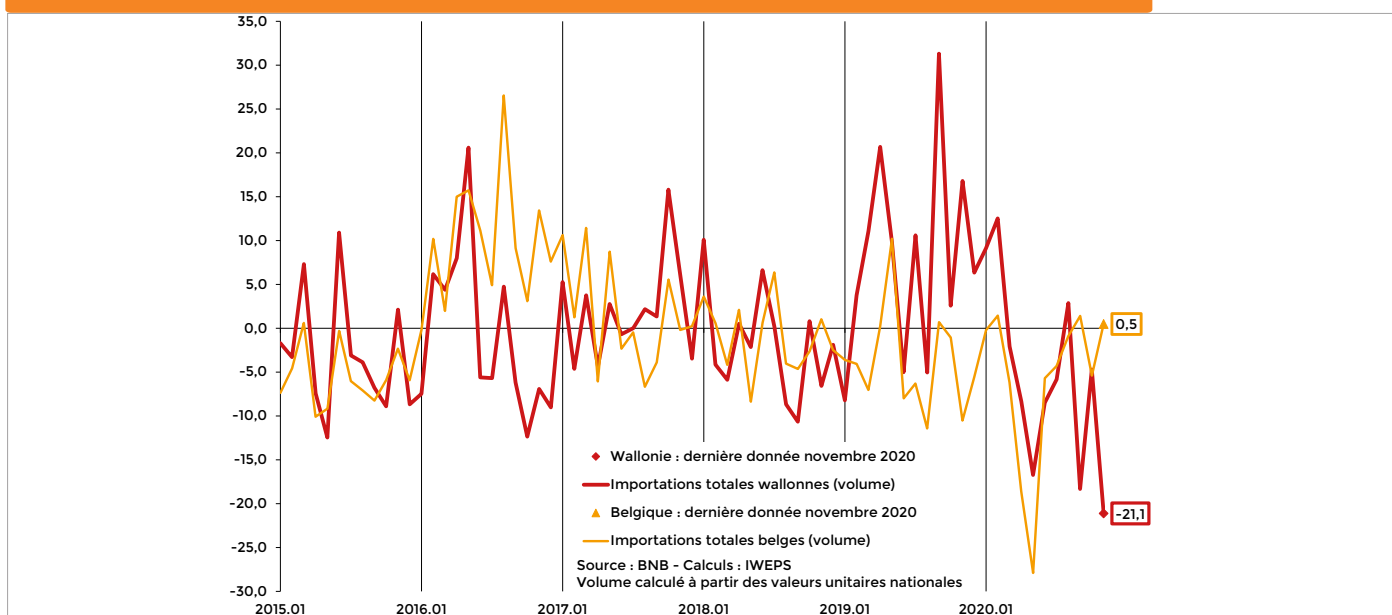
ENTREPRISES

EXPORTATIONS DES ENTREPRISES

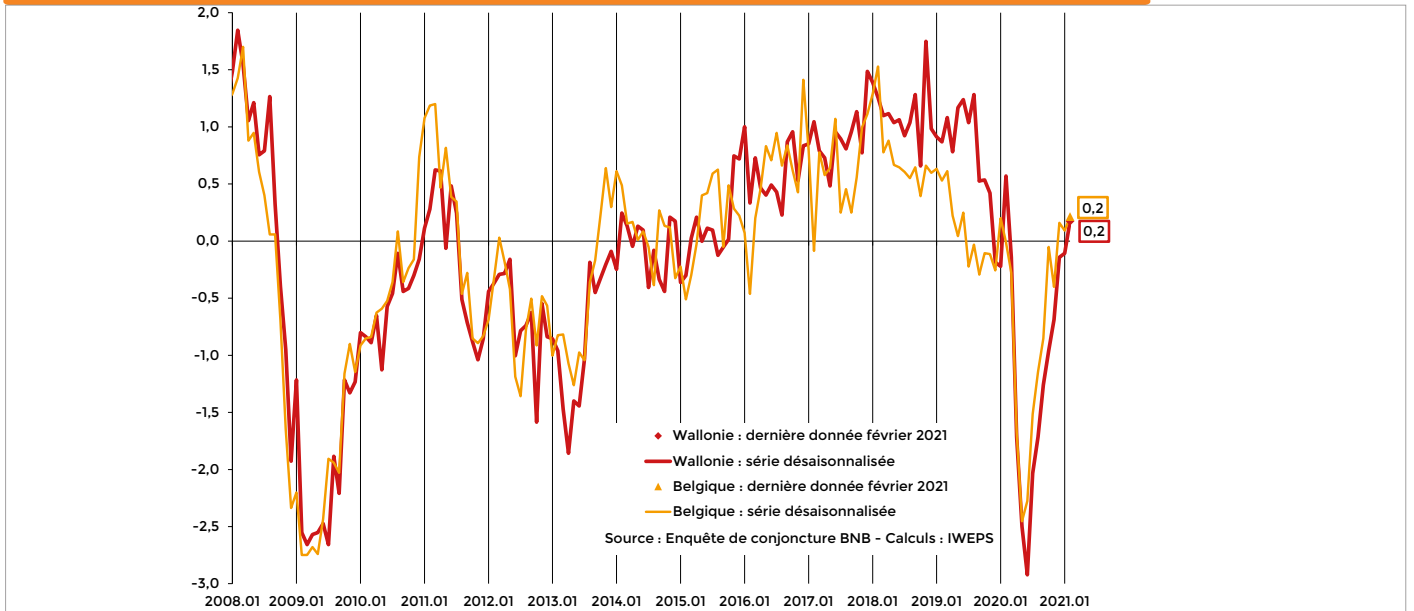
Evolution des exportations de marchandises, en volume, à un an d'écart (%) - Wallonie - Belgique



Evolution des importations de marchandises, en volume, à un an d'écart (%) - Wallonie - Belgique



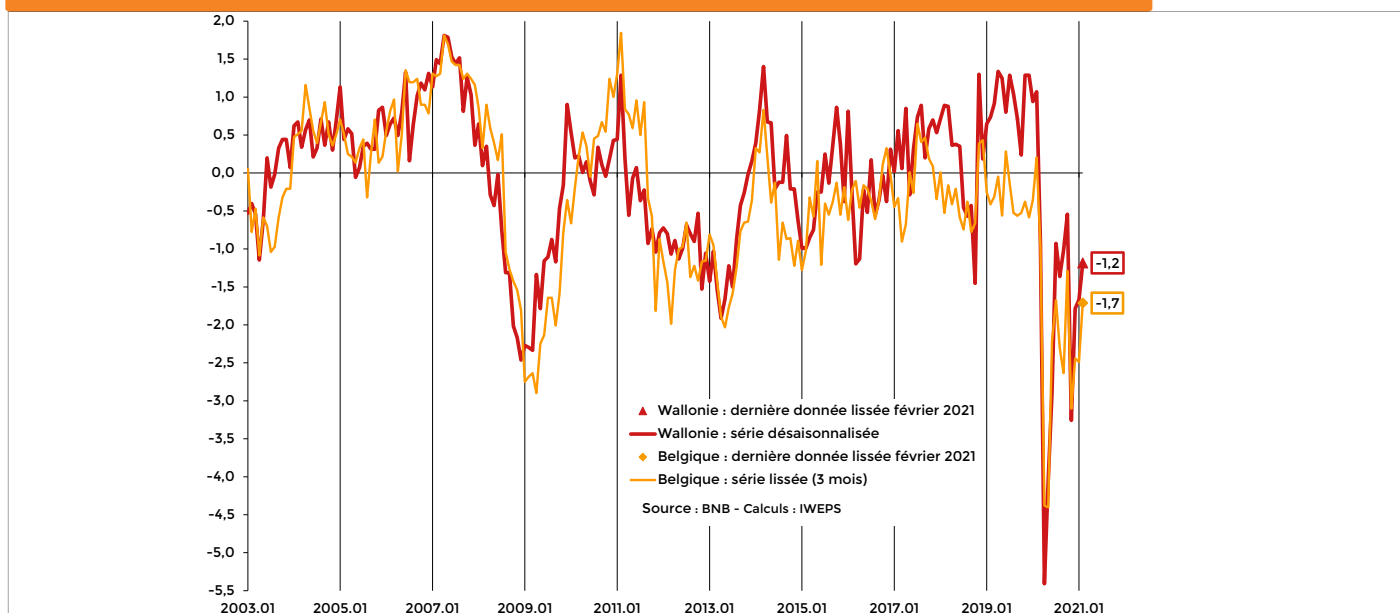
Carnets de commandes à l'exportation dans l'industrie manufacturière, moyenne centrée réduite - Wallonie - Belgique



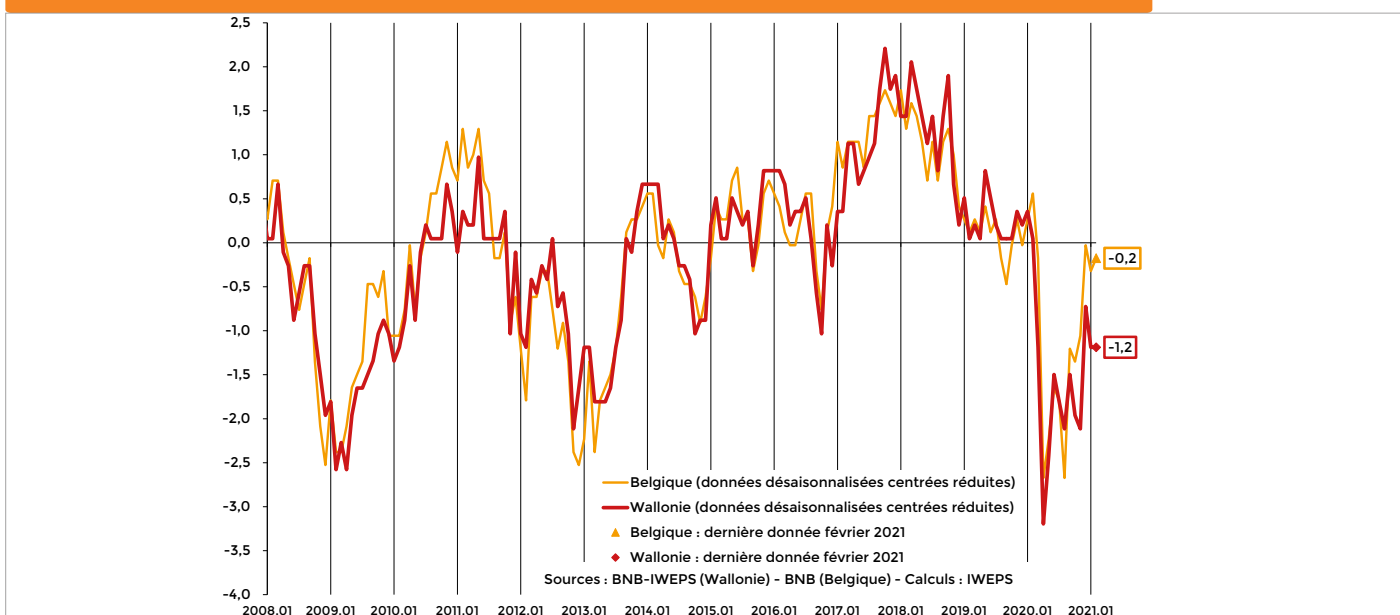
MÉNAGES

CONSOMMATION ET INVESTISSEMENTS

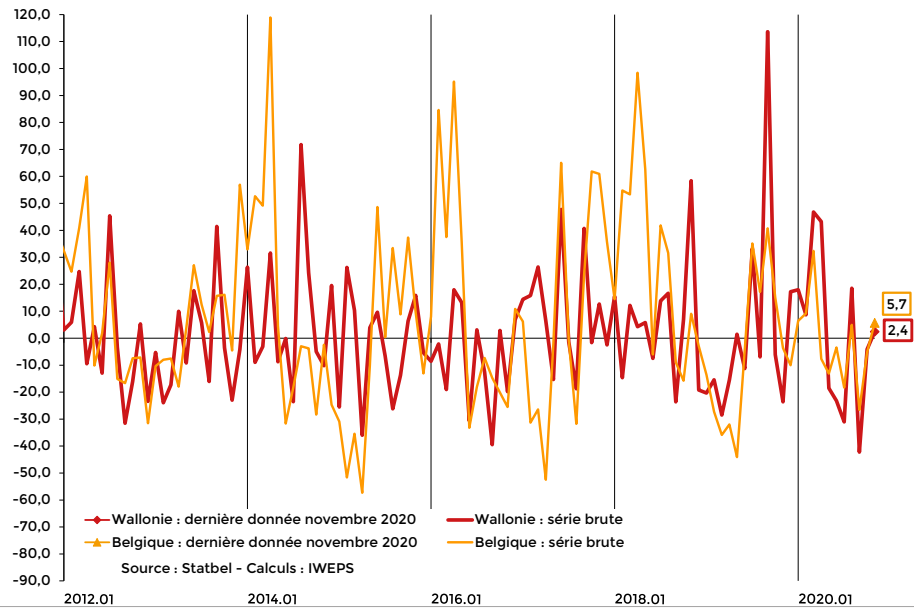
Courbe synthétique dans le commerce, moyenne centrée réduite - Wallonie - Belgique



Indicateur de confiance des ménages, moyenne centrée réduite - Wallonie - Belgique



Autorisations de bâtir de logements selon la date de l'octroi, variation à un an d'écart (%) - Wallonie - Belgique

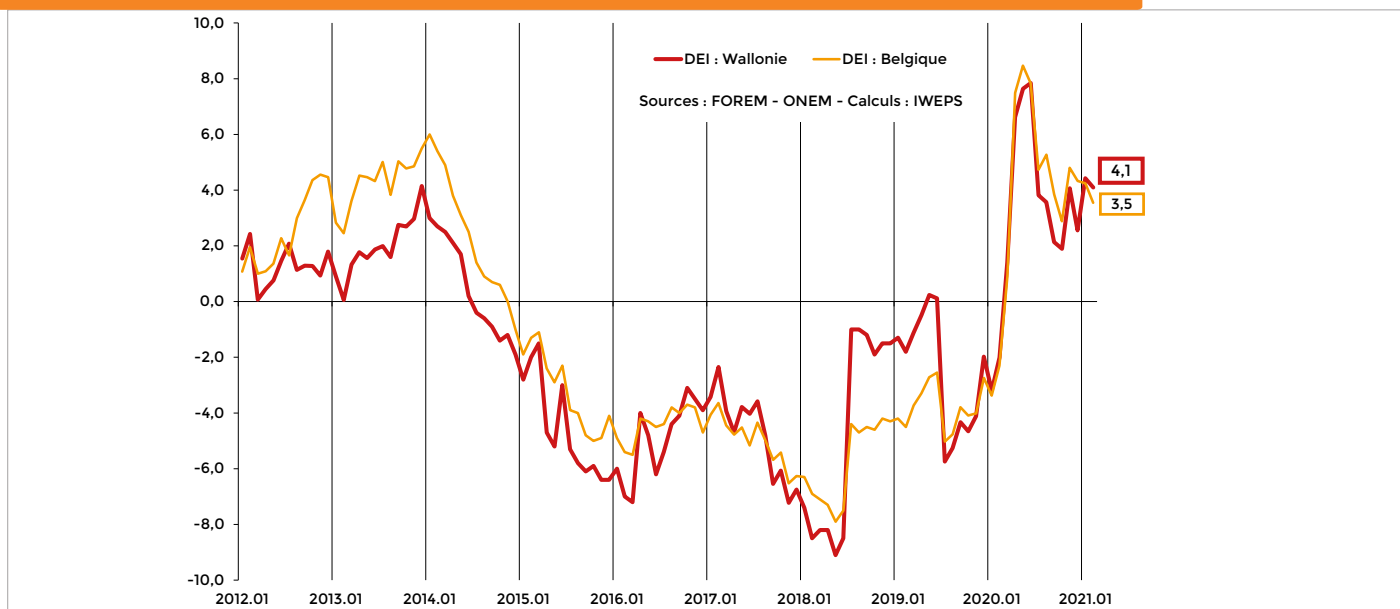


MARCHÉ DU TRAVAIL

CHÔMAGE ET PRÉVISION DE L'EMPLOI

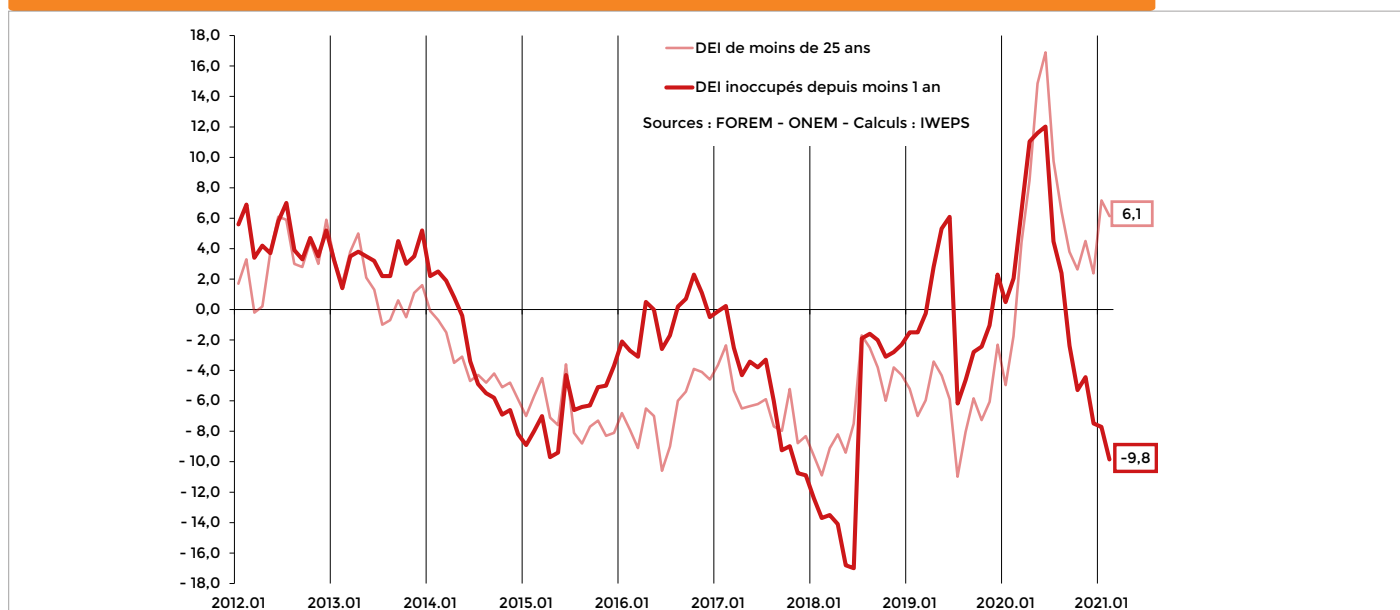
Evolution du chômage à un an d'écart (%) - Wallonie - Belgique

NB : Rupture de série en juillet 2018 suite à la réintégration dans les DEI de personnes inscrites à la demande des CPAS

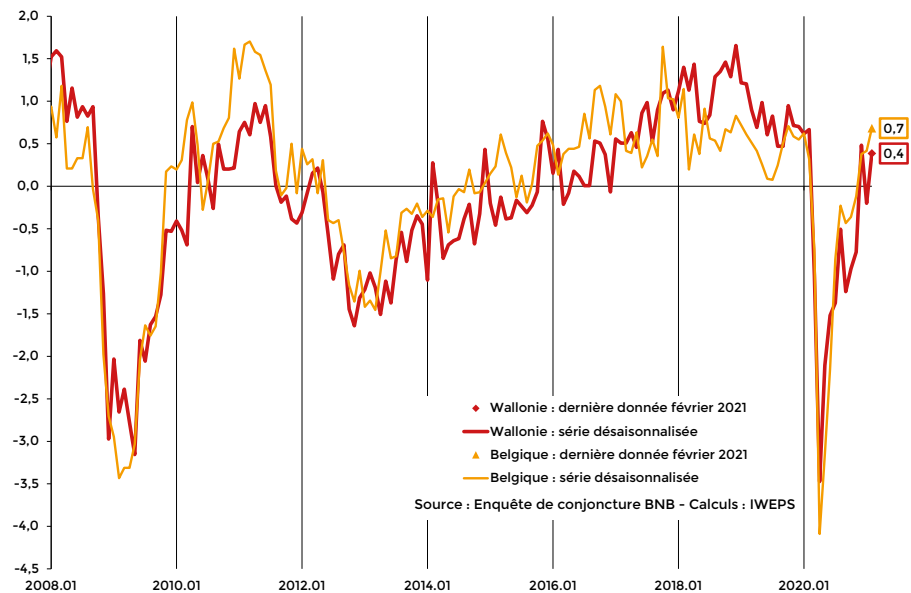


Evolution à un an d'écart des chômeurs de moins de 25 ans et des chômeurs depuis moins d'un an - Wallonie

NB : Rupture de série en juillet 2018 suite à la réintégration dans les DEI de personnes inscrites à la demande des CPAS



Prévision de l'emploi au cours des trois prochains mois dans l'industrie manufacturière - Wallonie - Belgique



COLOPHON

Auteurs : **Marc Debuison** (IWEPS)
Olivier Meunier (IWEPS)

Édition : **Evelyne Istace** (IWEPS)

Éditeur responsable : **Sébastien Brunet**
(Administrateur général, IWEPS)

Création graphique : **Deligraph**
<http://deligraph.com>

Reproduction autorisée, sauf à des fins commerciales,
moyennant mention de la source.

IWEPS

Institut wallon de l'évaluation, de la
prospective et de la statistique

Route de Louvain-La-Neuve, 2
B-5001 NAMUR

Tel : 32 (0)81 46 84 11

<http://www.iweps.be>

info@iweps.be



L'Institut wallon de l'évaluation, de la prospective et de la statistique (IWEPS) est un institut scientifique public d'aide à la prise de décision à destination des pouvoirs publics. Autorité statistique de la Région wallonne, il fait partie, à ce titre, de l'Institut Interfédéral de Statistique (IIS) et de l'Institut des Comptes Nationaux (ICN). Par sa mission scientifique transversale, il met à la disposition des décideurs wallons, des partenaires de la Wallonie et des citoyens, des informations diverses qui vont des indicateurs statistiques aux études en sciences économiques, sociales, politiques et de l'environnement. Par sa mission de conseil stratégique, il participe activement à la promotion et la mise en œuvre d'une culture de l'évaluation et de la prospective en Wallonie.

Plus d'infos : <https://www.iweps.be>



2021