

JUIN 2021

## NOTE MENSUELLE DE CONJONCTURE WALLONNE

### CHIFFRE DU MOIS

# -5,8%

de baisse du nombre de demandeurs  
d'emploi inoccupés (DEI), à un an  
d'écart, en mai 2021

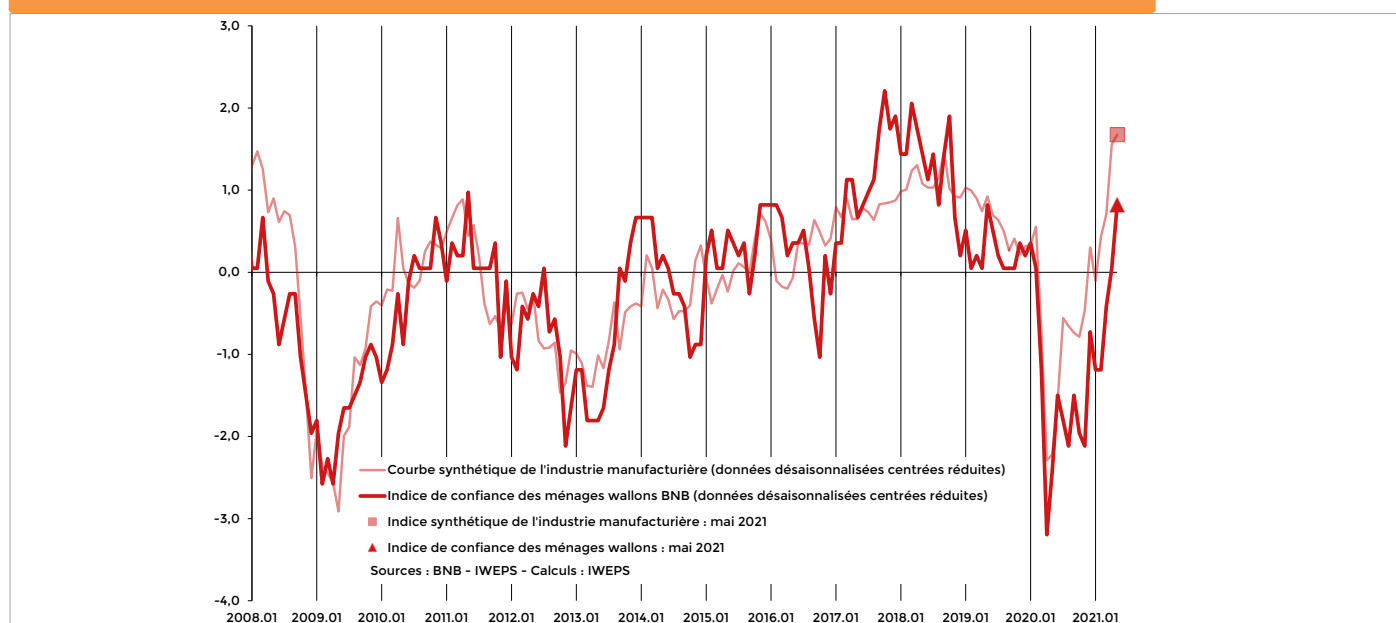
La confiance des ménages wallons, qui avait plongé depuis mars 2020 suite à l'expansion du coronavirus en Wallonie, est repassée largement au dessus de son niveau de long terme.

La production industrielle (hors énergie) enregistrait sur un an une hausse de 7,8% en mars 2021, contre -24,9% en avril 2020, sa plus forte baisse.

Important rebond de la confiance des entreprises manufacturières, après avoir chuté avec l'épidémie du coronavirus à un niveau inégalé depuis la crise de 2008. Son niveau dépasse largement sa moyenne de long terme.

L'inflation s'élève à +1,23% en Belgique sur un an, en avril 2021.

### Indicateurs de confiance des ménages et de l'industrie manufacturière, moyenne centrée réduite - Wallonie



# SYNTHÈSE

---

La confiance des entreprises manufacturières a plongé depuis mars 2020, selon les enquêtes, suite à l'expansion du coronavirus en Belgique. Elle a rejoint ses niveaux de la crise de 2008, avant de rebondir depuis et de dépasser largement son niveau de long terme au printemps de cette année. Quant à la confiance des ménages, elle a enregistré également une chute depuis la pandémie, son niveau était en avril 2020 inférieur à celui de la crise de 2008. On observe un rebond important depuis, qui lui a permis de dépasser largement son niveau moyen, en mai 2021.

## LES ENTREPRISES

Au premier semestre 2020, le chiffre d'affaires des entreprises (y compris la construction), exprimé en volume, s'est inscrit en fort recul sur un an avec l'instauration du confinement. Au deuxième trimestre 2020, la diminution du chiffre d'affaires a atteint -17,8% à un an d'écart. Mais aux troisième et quatrième trimestres, elle n'était plus que de respectivement -4,0% et -5,6%. La production industrielle (hors énergie), quant à elle, a accusé une chute historique avec le confinement. En avril 2020, le recul sur un an était de -24,9%. Dès septembre 2020, elle a renoué avec la croissance à un an d'écart. En mars 2021, elle enregistrait une hausse de +7,8% sur un an, suivant les données provisoires de Statbel.

Selon les données de la Banque nationale (BNB), les ventes à l'étranger, exprimées en volume, ont chuté de -27,9% sur un an en avril 2020 avec la pandémie. Les dernières données enregistrent encore une diminution de -15,3% en février 2021. Quant aux importations, toujours exprimées en volume, elles accusent également en février 2021 un recul sur un an de -15,4%, comparable à celui des exportations.

Avec la crise sanitaire en mars 2020, les indicateurs de confiance issus des enquêtes de conjoncture auprès des entreprises manufacturières avaient plongé tant pour les

enquêtes sur les carnets de commandes qu'au travers de l'indicateur synthétique du secteur. Depuis mai 2020, un rebond était enregistré dans la confiance du secteur manufacturier, traduisant l'arrêt de la chute des indicateurs et un retournement progressif de ceux-ci qui accompagnaient le premier déconfinement. Le confinement partiel depuis novembre 2020, suite à la recrudescence de la pandémie, ne semble pas avoir remis en cause cette tendance. En mai 2021, les indicateurs du secteur manufacturier ont dépassé largement leur niveau de long terme.

## LES MÉNAGES

Avec l'expansion de l'épidémie de coronavirus, l'indicateur sur la confiance des ménages avait chuté largement en mars 2020 à des niveaux historiquement bas. Depuis mai 2020, un rebond important a été observé. L'indicateur de confiance a largement dépassé en mai 2021 son niveau moyen. Quant à la confiance dans le secteur du commerce, elle a également enregistré une chute historique en avril. Mais depuis mai 2020, elle a entamé une remontée importante. Avec la perspective d'une levée des mesures de confinement, l'indicateur de confiance dans le commerce est largement repassé au-dessus de sa moyenne de long terme en mai de cette année. Du côté de l'investissement des ménages, les autorisations de bâtir des logements en Wallonie

ont rebondi depuis octobre 2020. En raison du décalage de plusieurs mois qui existe entre l'obtention du permis de bâtir et le début des travaux, l'activité du secteur de la construction devrait reprendre dès le printemps 2021 avec la levée des incertitudes liées à la crise de la Covid-19.

### LES INVESTISSEMENTS

Selon les dernières données des déclarations à la TVA de Statbel, calculées en volume, la croissance des investissements des entreprises en Wallonie a reculé à partir du deuxième trimestre 2019. Au deuxième trimestre 2020, touchés par le confinement, ils ont baissé de -24,3% à un an d'écart. Aux troisième et quatrième trimestres, ils reculaient encore de respectivement -5,0% et -3,7%. Ce sont les investissements dans le secteur tertiaire (-8,3% à un an d'écart) qui ont pesé sur la croissance au quatrième trimestre 2020, les investissements dans le secteur secondaire, y compris la construction, augmentant même de +1,7% à un an d'écart.

### LE MARCHÉ DU TRAVAIL

En mai 2021, malgré la crise du coronavirus, le nombre de DEI en Wallonie enregistre une baisse de -5,8% sur un an. En juin 2020, suite au premier confinement, le nombre de DEI était de +7,8% supérieur à celui observé un an auparavant. En Belgique, en mai 2021, le chômage enregistre également une diminution de -7,8%.

En Wallonie, le nombre des demandeurs d'emploi inscrits depuis moins d'un an a augmenté brutalement, lors du confinement, pour atteindre en juin 2020 une hausse de +12,0% sur un an. Depuis octobre 2020, cette augmentation a fait place à une diminution. En mai 2021, le nombre de DEI de moins d'un an s'est réduit de -18,5% par rapport à mai 2020. Quant au nombre des demandeurs d'emploi de moins de 25 ans en Wallonie, il enregistre également une baisse sur un an de -10,2%, contre +16,9% en juin 2020.

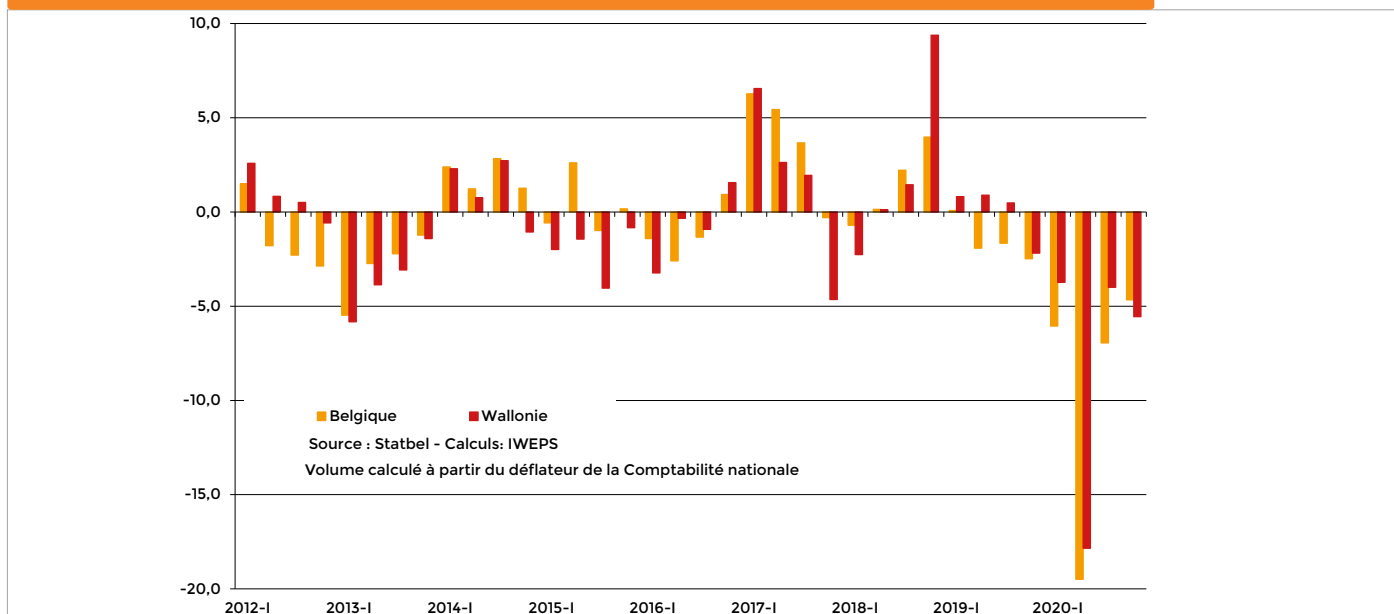
### NOUVELLES DONNÉES

- Enquête de conjoncture, BNB, mai 2021 (périodicité mensuelle)
- Chômage, Forem-Onem, mai 2021 (périodicité mensuelle)
- Commerce extérieur, BNB, février 2021 (périodicité mensuelle)
- Indices de la production industrielle, Statbel, mars 2021 (périodicité mensuelle)
- Inflation – Statbel, mai 2021 (périodicité mensuelle)
- Autorisations de bâtir, Statbel, février 2021 (périodicité mensuelle)

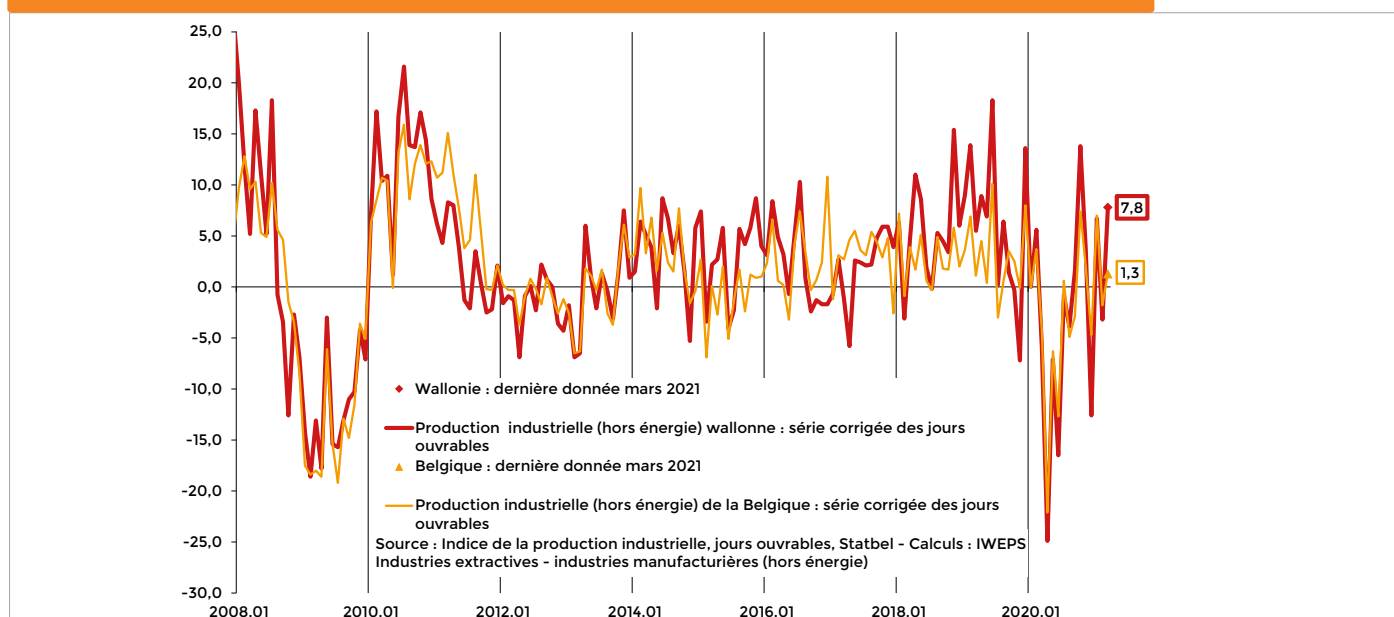
# ENTREPRISES

## ACTIVITÉS DES ENTREPRISES

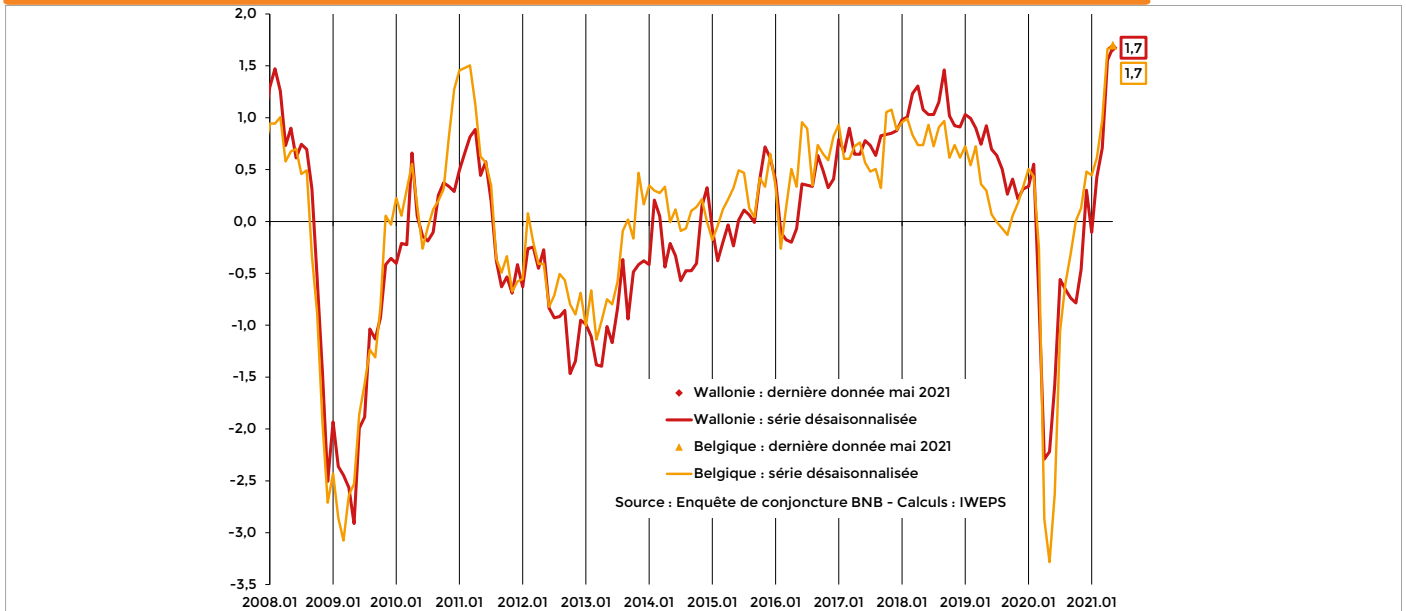
Chiffre d'affaires des entreprises selon la déclaration à la TVA, en volume, variation à un an d'écart (%) - Wallonie - Belgique



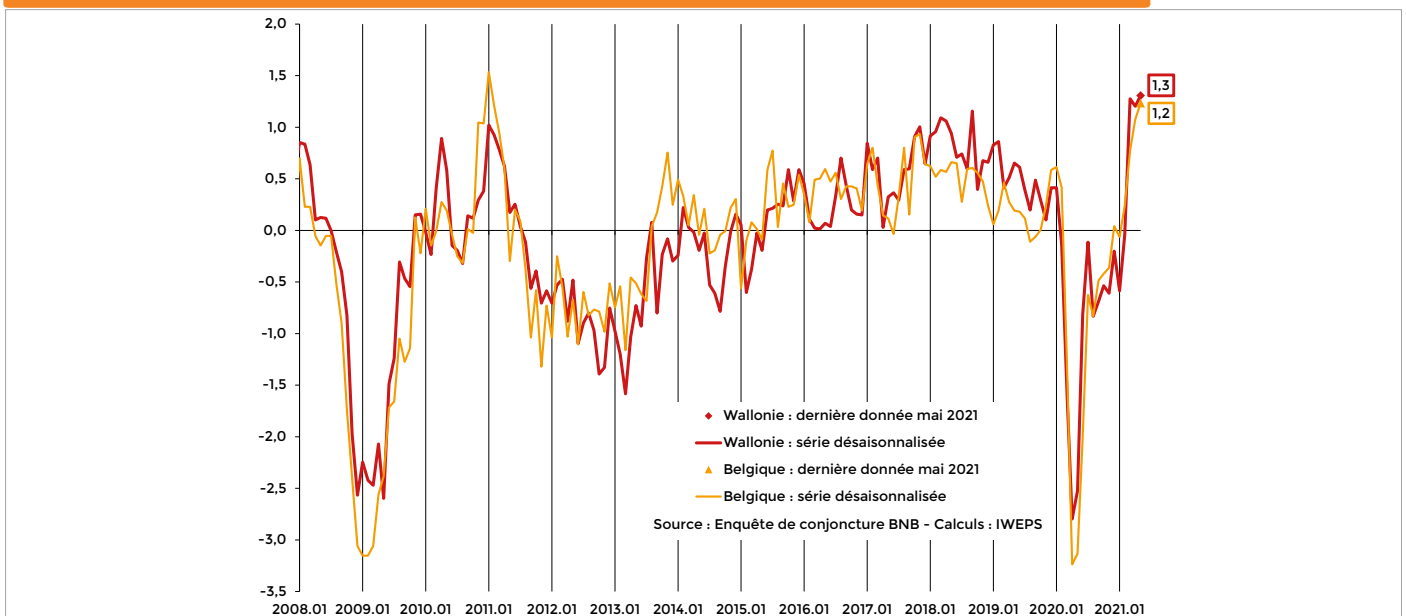
Production industrielle (industries extractives et manufacturières, hors énergie), variation à un an d'écart (%) - Wallonie - Belgique



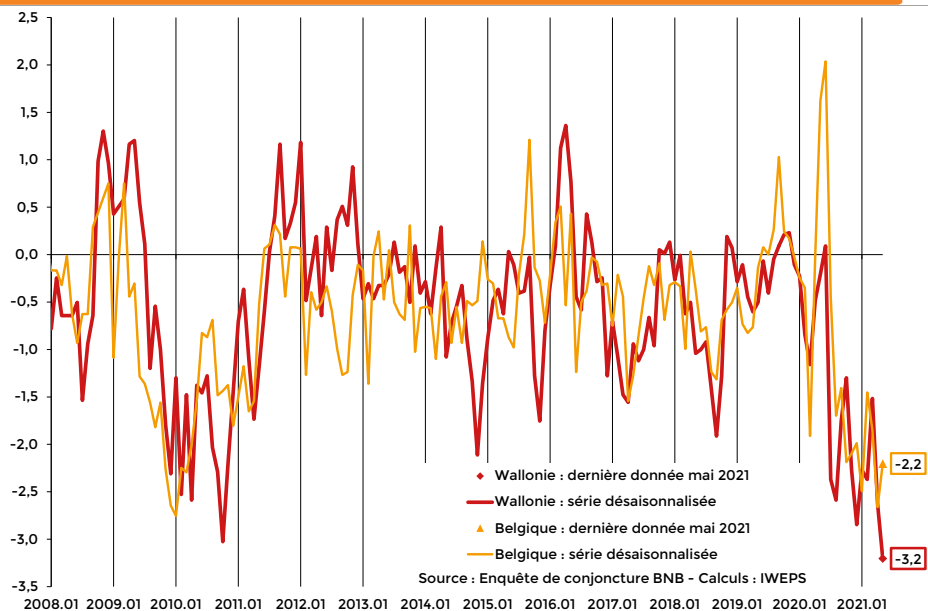
## Courbe synthétique dans l'industrie manufacturière, moyenne centrée réduite - Wallonie - Belgique



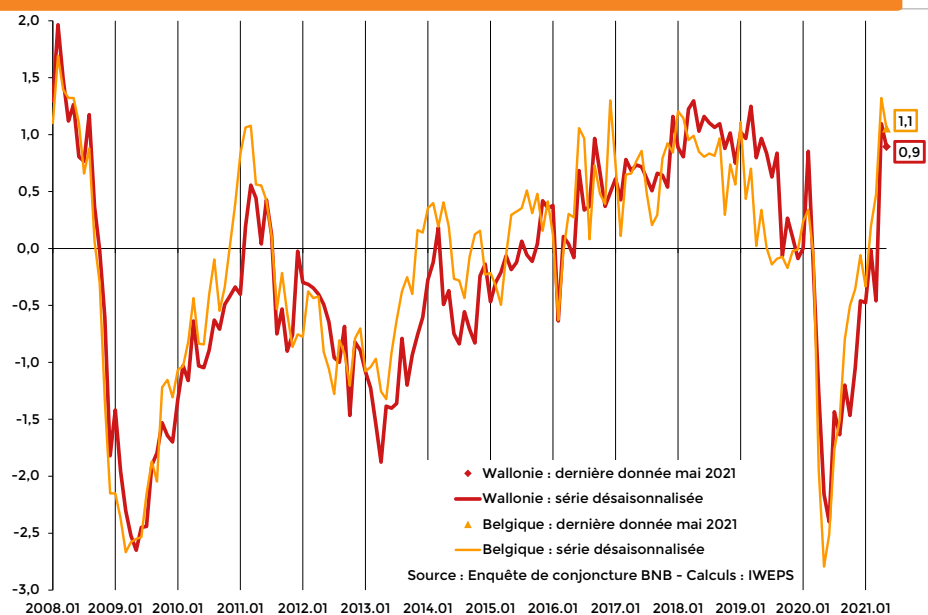
## Prévisions de la demande, moyenne centrée réduite - Wallonie - Belgique



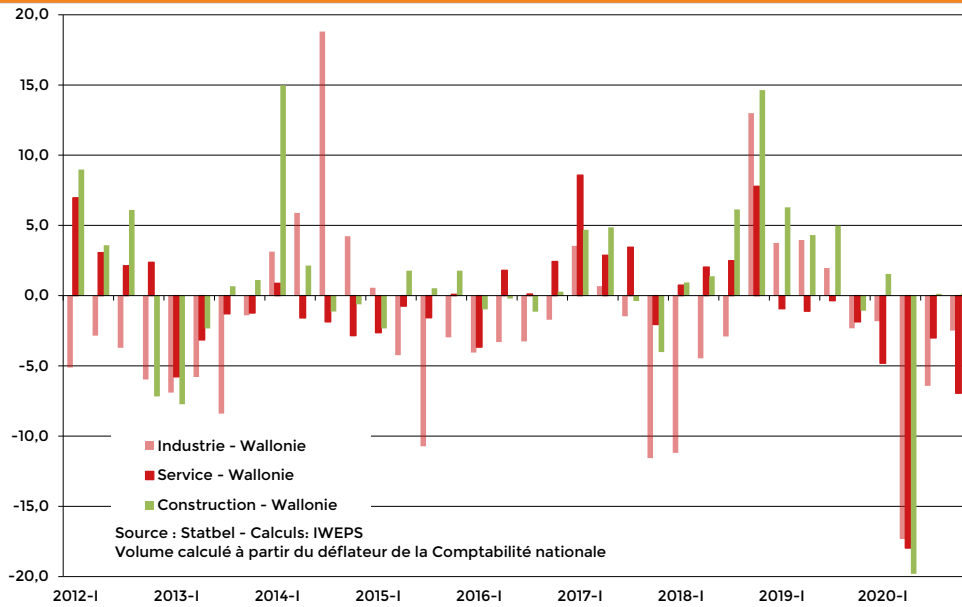
## Stocks dans l'industrie manufacturière, moyenne centrée réduite - Wallonie - Belgique



## Carnets de commandes totales dans l'industrie manufacturière, moyenne centrée réduite - Wallonie - Belgique



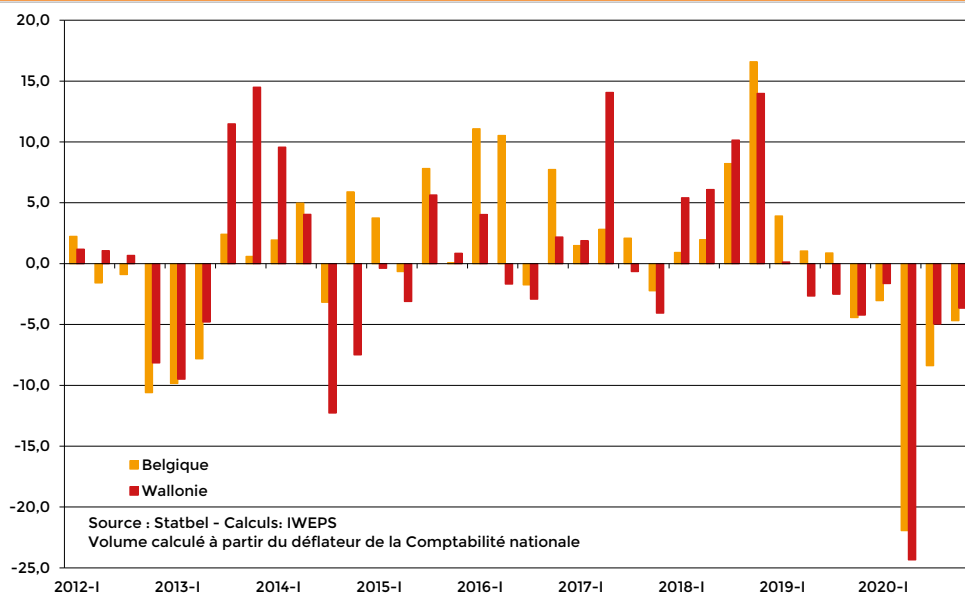
Chiffres d'affaires des entreprises selon la déclaration à la TVA, en volume, variation à un an d'écart (%) - Industrie, services et construction - Wallonie



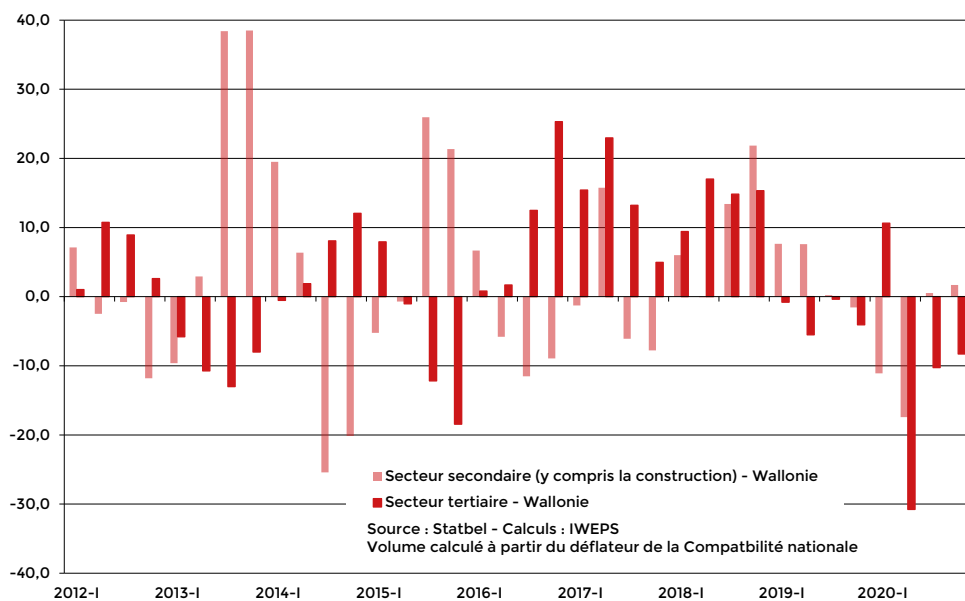
# ENTREPRISES

## INVESTISSEMENTS DES ENTREPRISES

Investissements selon la déclaration à la TVA, en volume, variation à un an d'écart (%) - Wallonie - Belgique



Investissements selon la déclaration à la TVA par secteur, en volume, variation à un an d'écart (%) - Wallonie

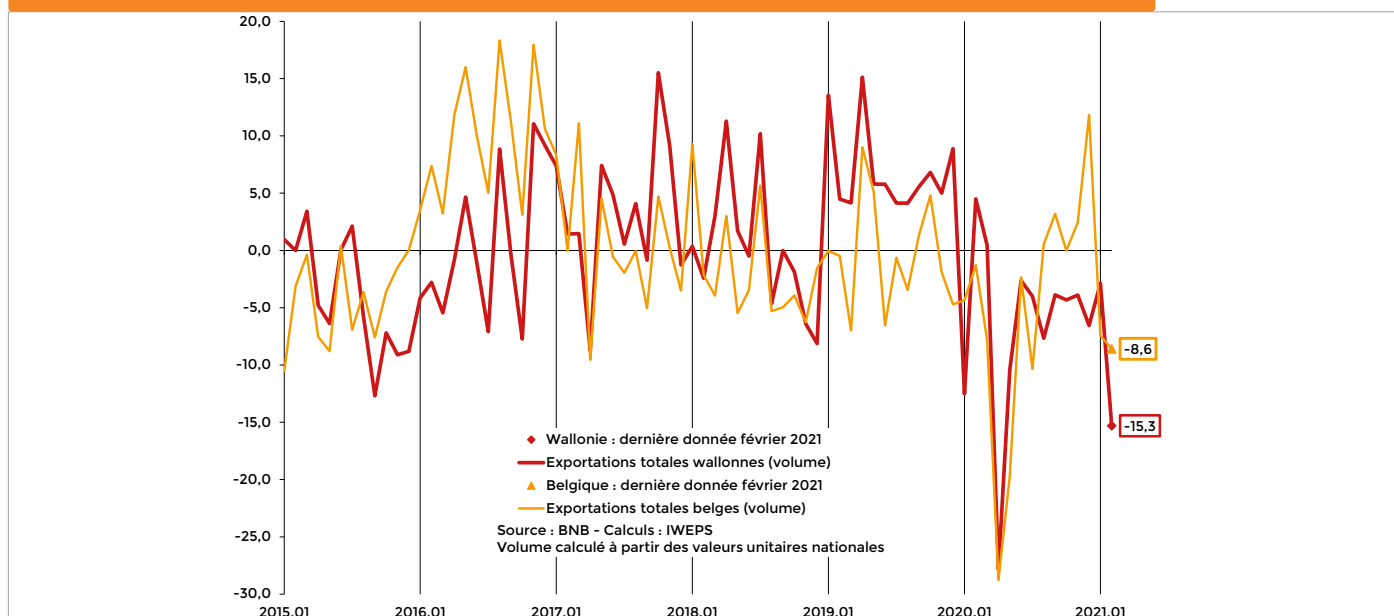




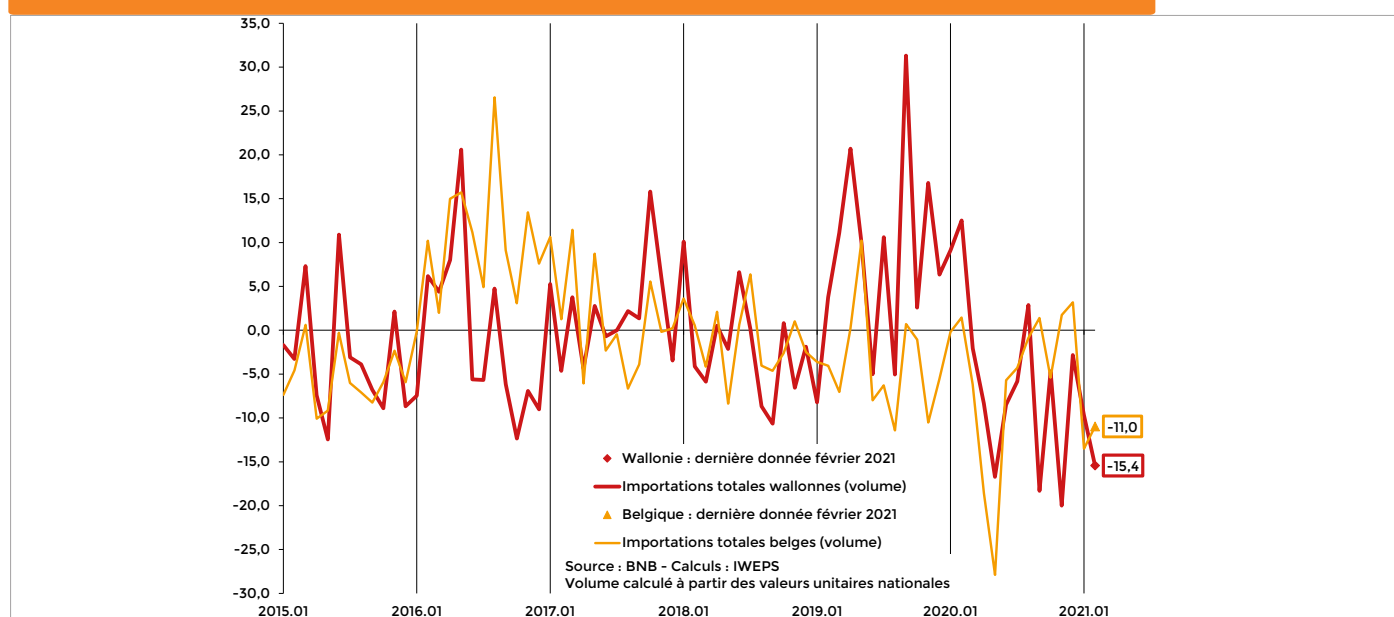
# ENTREPRISES

## EXPORTATIONS DES ENTREPRISES

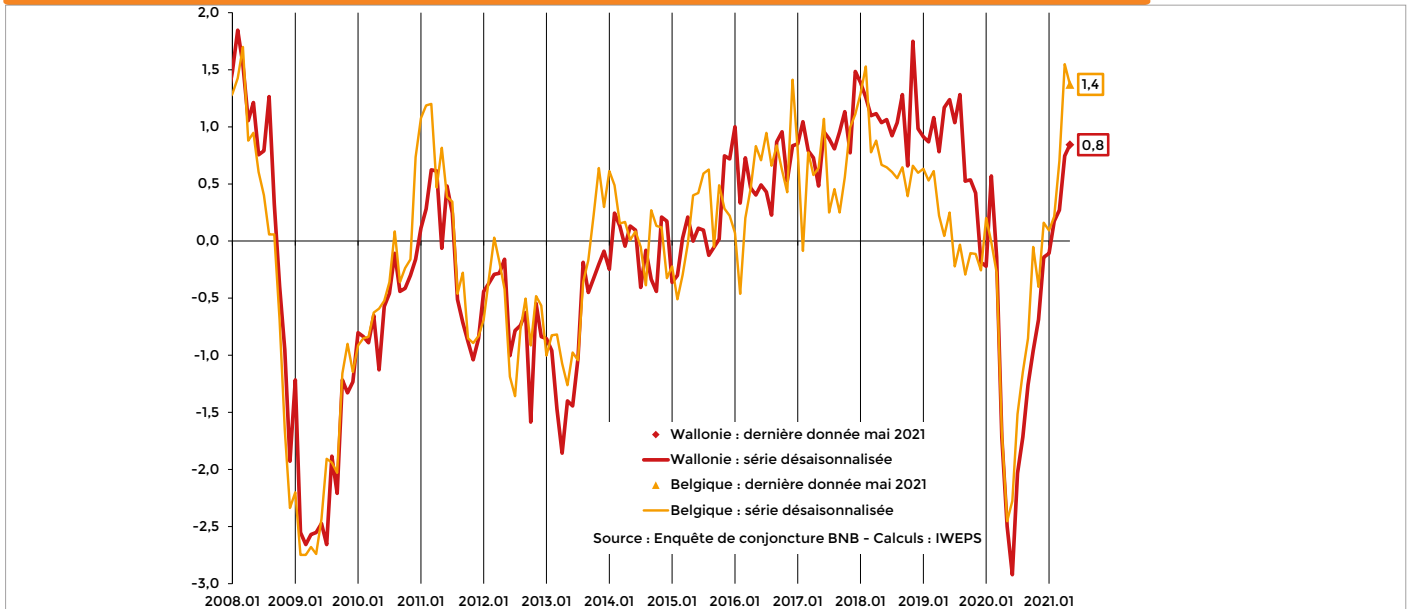
Evolution des exportations de marchandises, en volume, à un an d'écart (%) - Wallonie - Belgique



Evolution des importations de marchandises, en volume, à un an d'écart (%) - Wallonie - Belgique



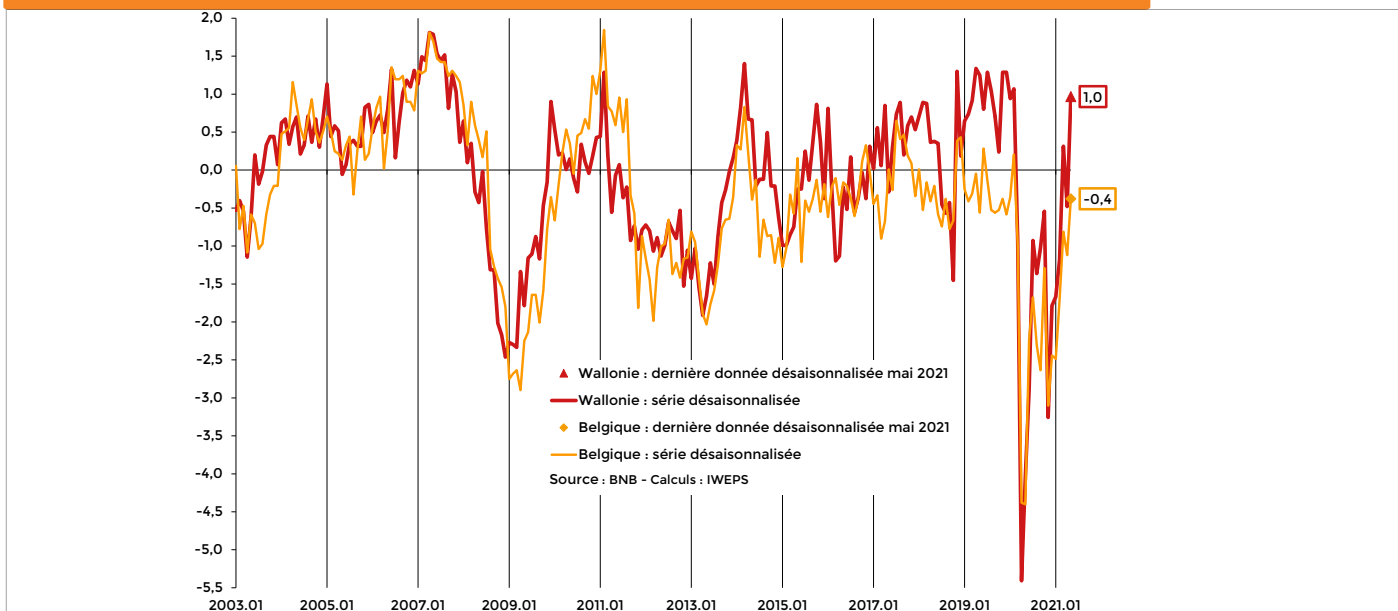
## Carnets de commandes à l'exportation dans l'industrie manufacturière, moyenne centrée réduite - Wallonie - Belgique



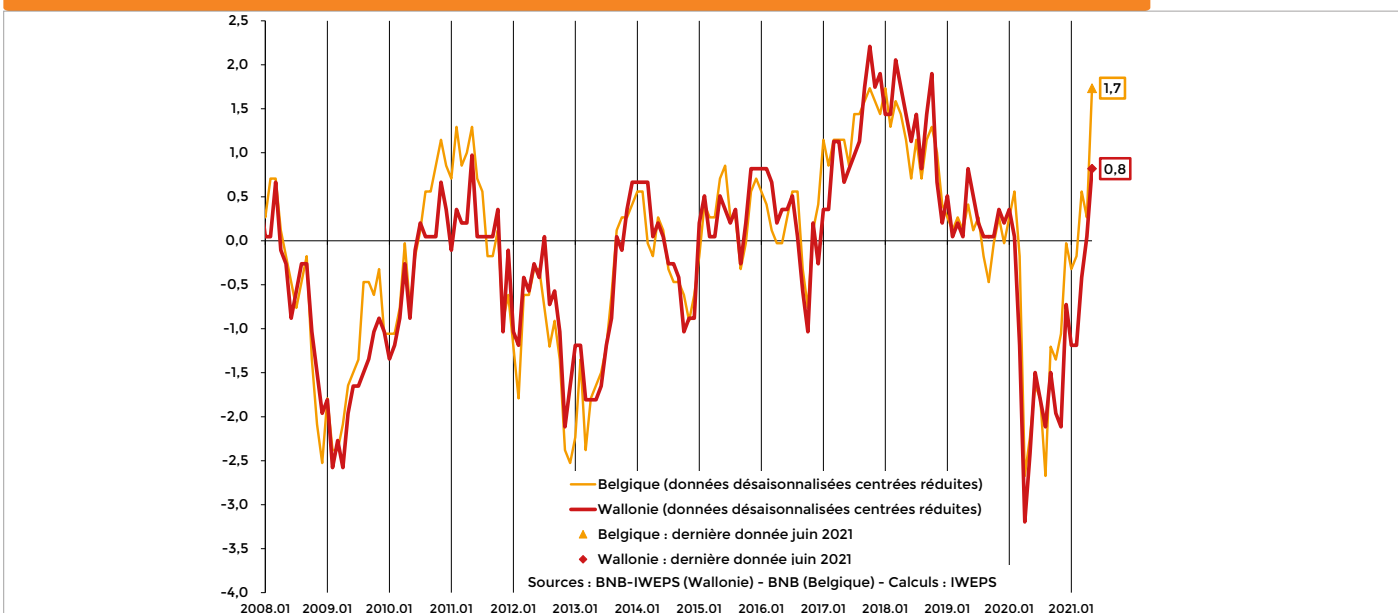
# MÉNAGES

## CONSOMMATION ET INVESTISSEMENTS

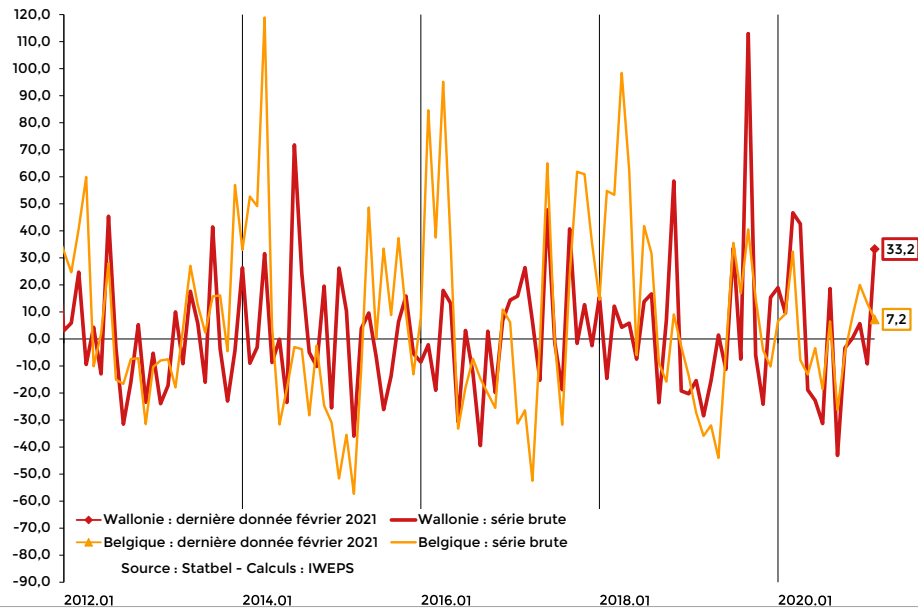
Courbe synthétique dans le commerce, moyenne centrée réduite - Wallonie - Belgique



Indicateur de confiance des ménages, moyenne centrée réduite - Wallonie - Belgique



## Autorisations de bâtir de logements selon la date de l'octroi, variation à un an d'écart (%) - Wallonie - Belgique

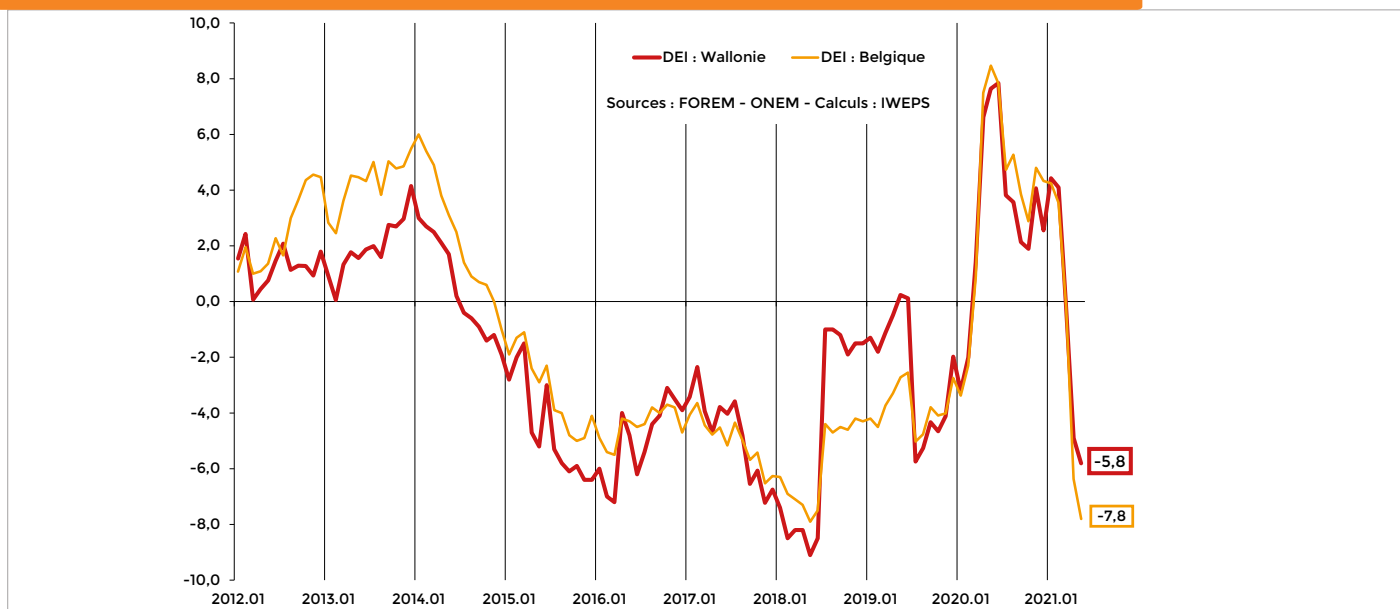


# MARCHÉ DU TRAVAIL

## CHÔMAGE ET PRÉVISION DE L'EMPLOI

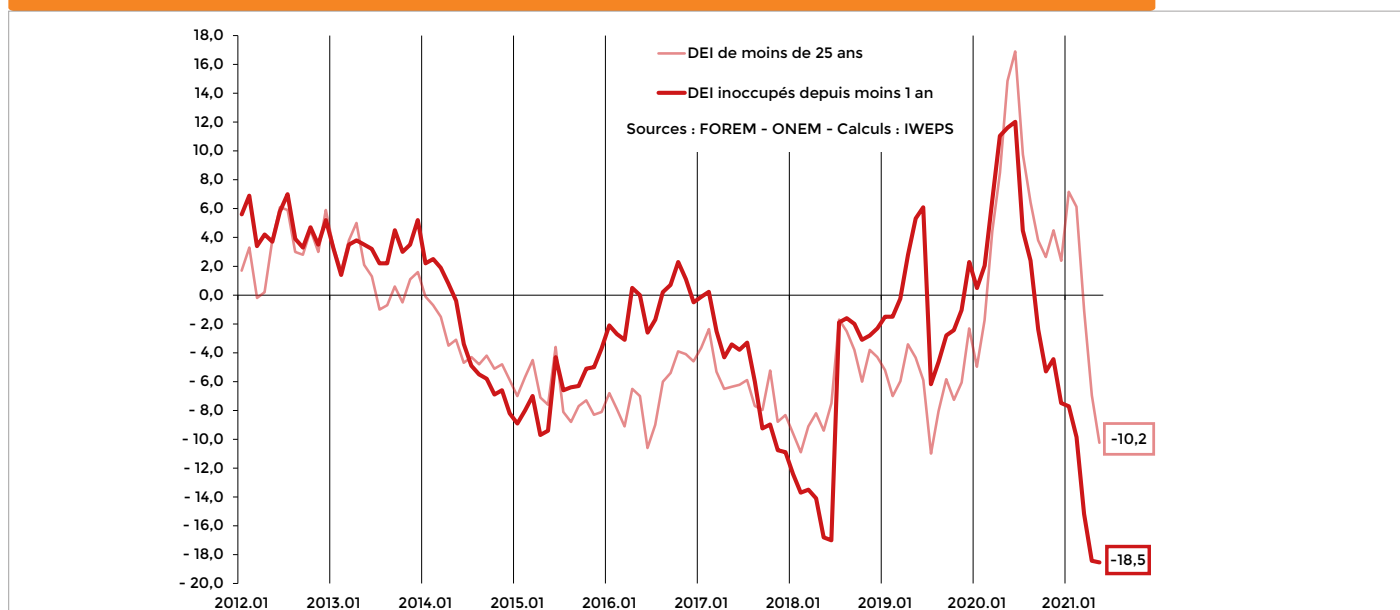
### Evolution du chômage à un an d'écart (%) - Wallonie - Belgique

NB : Rupture de série en juillet 2018 suite à la réintégration dans les DEI de personnes inscrites à la demande des CPAS

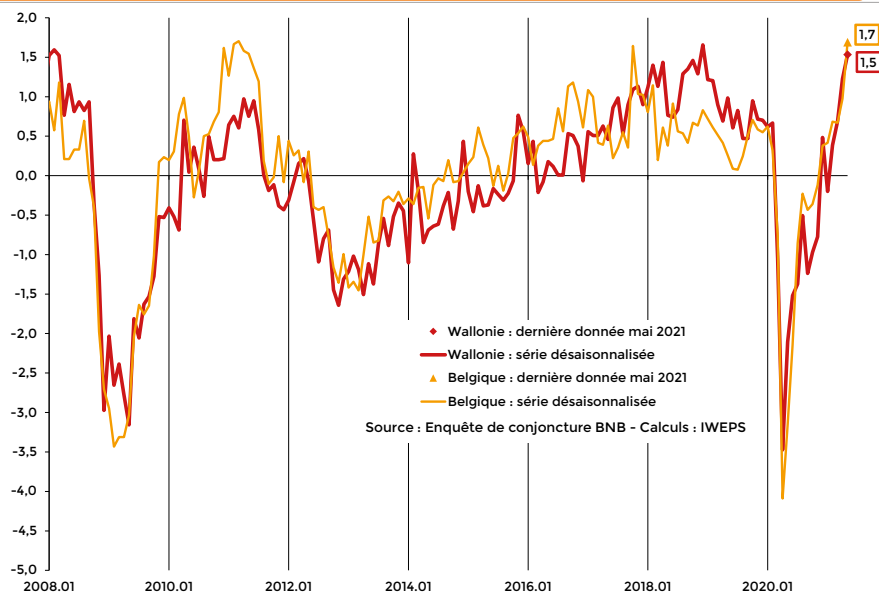


### Evolution à un an d'écart des chômeurs de moins de 25 ans et des chômeurs depuis moins d'un an - Wallonie

NB : Rupture de série en juillet 2018 suite à la réintégration dans les DEI de personnes inscrites à la demande des CPAS



## Prévision de l'emploi au cours des trois prochains mois dans l'industrie manufacturière - Wallonie - Belgique



## COLOPHON

Auteurs : **Marc Debuissou** (IWEPS)  
**Olivier Meunier** (IWEPS)

Édition : **Evelyne Istace** (IWEPS)

Éditeur responsable : **Sébastien Brunet**  
(Administrateur général, IWEPS)

Création graphique : **Deligraph**  
<http://deligraph.com>

Reproduction autorisée, sauf à des fins commerciales,  
moyennant mention de la source.

---

### IWEPS

Institut wallon de l'évaluation, de la  
prospective et de la statistique

Route de Louvain-La-Neuve, 2  
B-5001 NAMUR

Tel : 32 (0)81 46 84 11

<http://www.iweps.be>

[info@iweps.be](mailto:info@iweps.be)



L'Institut wallon de l'évaluation, de la prospective et de la statistique (IWEPS) est un institut scientifique public d'aide à la prise de décision à destination des pouvoirs publics. Autorité statistique de la Région wallonne, il fait partie, à ce titre, de l'Institut Interfédéral de Statistique (IIS) et de l'Institut des Comptes Nationaux (ICN). Par sa mission scientifique transversale, il met à la disposition des décideurs wallons, des partenaires de la Wallonie et des citoyens, des informations diverses qui vont des indicateurs statistiques aux études en sciences économiques, sociales, politiques et de l'environnement. Par sa mission de conseil stratégique, il participe activement à la promotion et la mise en œuvre d'une culture de l'évaluation et de la prospective en Wallonie.

Plus d'infos : <https://www.iweps.be>



2021