

Pour élaborer son Plan, le Gouvernement a mobilisé, dans le cadre d'une grande consultation publique, l'intelligence collective des citoyens, experts, chefs d'entreprise, partenaires sociaux et représentants d'associations diverses. Il s'est également nourri des conclusions du Commissariat Spécial à la Reconstruction pour prévoir la remise en état des infrastructures endommagées par les intempéries.

Il ressort de cet exercice un Plan de Relance inédit, tant par les moyens mobilisés que par l'ambition des réformes projetées.

Toutes les composantes de notre société sont désormais invitées, à leur échelle, à saisir cette opportunité pour que la somme des actions individuelles permette d'enclencher un cercle vertueux de relance et de redéploiement.

Ce n'est en effet qu'avec le concours de l'ensemble des Wallonnes et des Wallons que notre Région se relancera et connaîtra le succès attendu.

Elio Di Rupo
Ministre-Président

26/10/2021

**PLAN DE
RELANCE**



«LA WALLONIE TIRE SON PLAN»

La construction du Plan de relance de la Wallonie :

Prof. Catherine Fallon, ULiège - SPIRAL

Prof. Matthias Dewatripont, ULB - Solvay Business School



Déclaration de politique régionale 2019-2024

→ Construire un **Plan wallon de transition** intégrant trois enjeux interdépendants : transition économique, enjeu social, enjeu environnemental.

Get up Wallonia!

Présentation

Namur – 23 novembre 2021

Pandémie de la Covid-19

→ apporter une réponse globale, cohérente et structurée à la crise sanitaire y compris les questions qui préexistaient à la crise

**GET
UP** **WALLONIA** |



Le conseil stratégique :

« 9 experts académiques de haut niveau disposant d'une compétence reconnue et d'une vision globale du développement de la Wallonie ... pour fournir, dans ce cadre, diverses réflexions prospectives de court, moyen et long terme centrées sur l'évolution future de la Wallonie. »

Anne Heldenbergh



Jérôme Schoenmaeckers



Annick Castiaux



Marthe Nyssens



Catherine Fallon



Mathias Dewatripont, *Président*



Eric Haubruge



Mikael Petitjean



Géraldine Thiry



Et le soutien des consultants



Des rapports stratégiques mis à disposition par les consultants :

- Analyse des **rapports semestriels de la Commission européenne**

- **L'Analyse de départ** poursuivait quant à elle un triple objectif :

- Proposer un état des lieux réaliste et documenté de la situation de la Wallonie à la suite de la crise sanitaire ;

- Comparer la Wallonie avec 6 régions similaires afin d'identifier, dans celles-ci, les bonnes pratiques inspirantes pour son développement socio-économique. Ces régions sont:
la Flandre, la Rhénanie du Nord-Westphalie, le Limbourg néerlandais
le Pays basque, l'Occitanie,
la région d'Östra Sverige en Suède

- Formuler, à partir de constats documentés, des enjeux auxquels le plan de relance devait répondre.



3 Task Forces opérationnelles:

« pour définir des actions concrètes d'urgence, de relance et de redéploiement » ... à distance...

- Task force « Economie et Territoire » ;
- Task force « Emploi, social et santé » ;
- Task force « Environnement et Climat ».

Avec :

Des acteurs de terrain provenant des entreprises et des associations

Des acteurs institutionnels provenant du SPW et des UAP

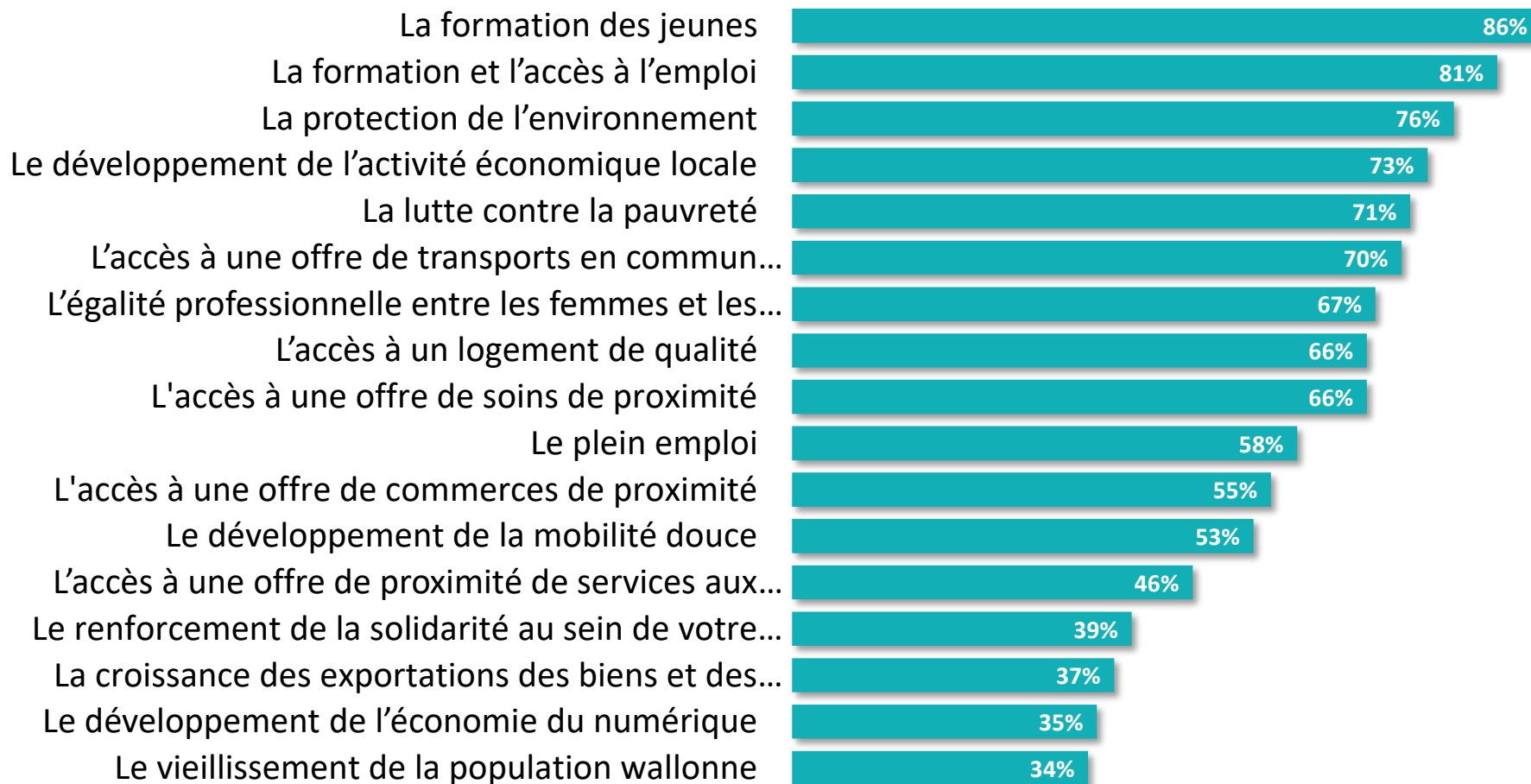
Les partenaires sociaux.

... et le soutien des consultants



La **consultation citoyenne** (16 novembre - 21 décembre 2020)

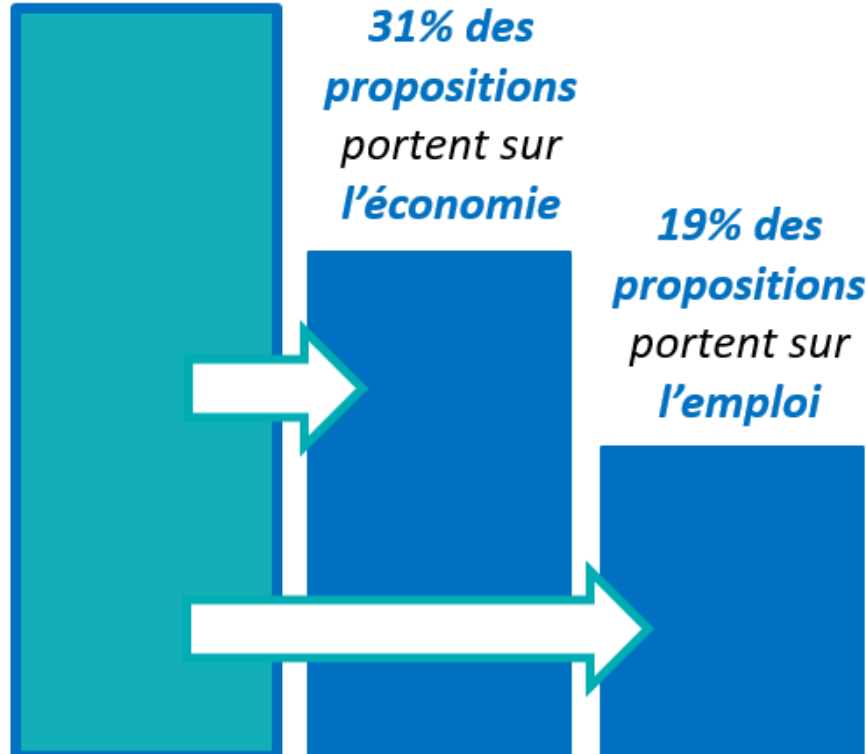
7.300 participants → **6.100 propositions**





Consultation citoyenne : le récapitulatif des propositions

46%* des propositions portent sur l'économie ou l'emploi, dont...



33% des propositions portent sur un cadre de vie durable



23% des propositions portent sur la solidarité et la proximité



6% des propositions portent sur l'implication citoyenne



4% des propositions portent sur d'autres éléments



Total supérieur à 100, une contribution pouvant concerner deux catégories

* Sous total logique, c'est à dire ne comptant qu'une fois les contributions évoquant l'économie ET l'emploi



Résultats consolidés de la participation (21/1/2021)

Task Force Economie
& Territoire



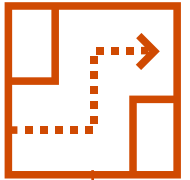
Task Force Emploi,
Social & Santé



Task Force
Environnement



Consultation
citoyenne



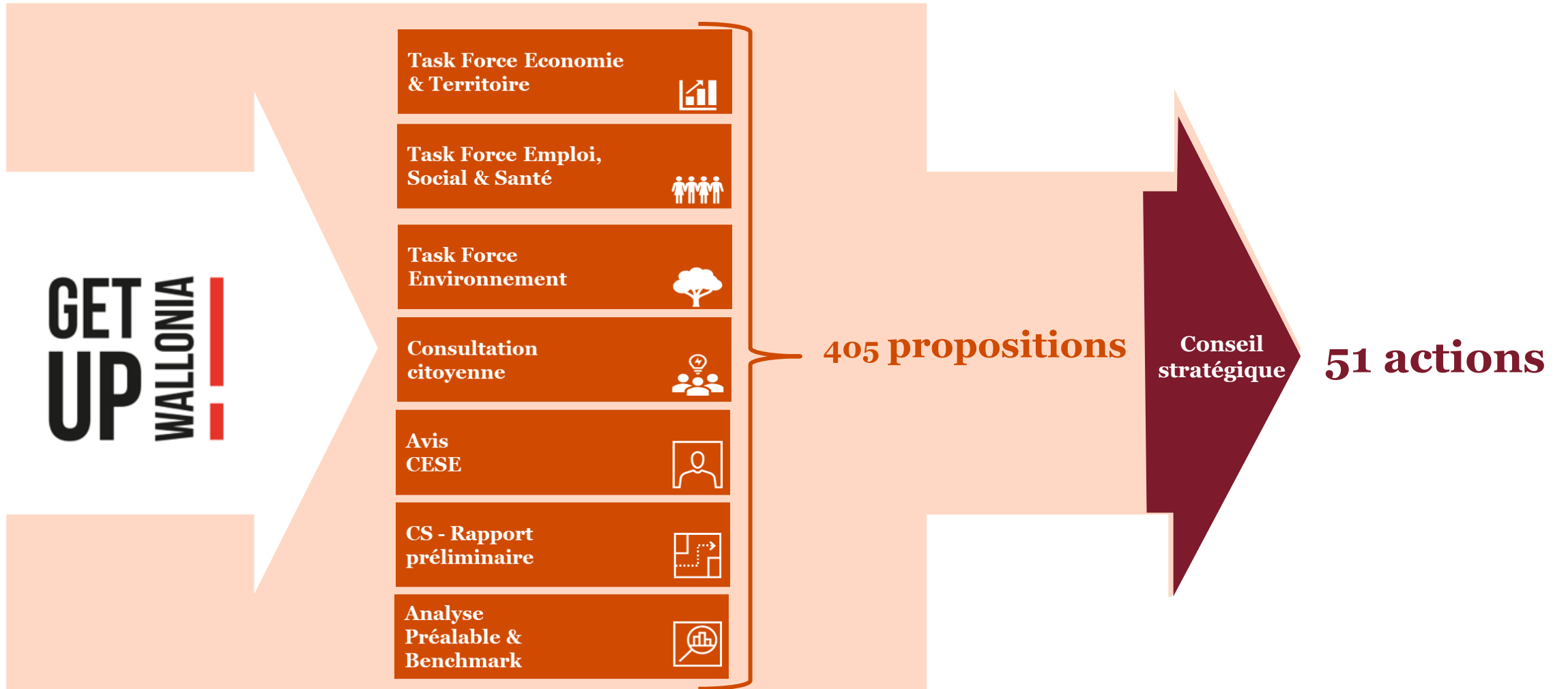
207 projets

6.152
propositions

**Conseil
Stratégique**
(rapport)



Le processus de sélection





Critères de sélection identifiés par le Conseil Stratégique

1

Nouveauté



2

Temporalité & impact de l'action



3

Action contribuant à la vision/aux thèmes prioritaires



4

Crédibilité



5

Impact budgétaire



6

Bien-être et inclusion



7

Développement économique





Critères de sélection identifiés par le Conseil Stratégique

ANALYSE SYSTEMIQUE DES PROPOSITIONS ESTIMEES LES PLUS PERTINENTES

Dans un second temps, le **portefeuille** d'actions sera évalué quant à :

- sa **cohérence** (absence ou faiblesse des contradictions dans les effets des propositions) ;
- la complémentarité de ses propositions (la présence éventuelle d'**externalités** positives entre actions, voire de **cercles** vertueux) ;
- sa capacité à répondre, globalement, aux **faiblesses de la Région** telles que définies dans l'état des lieux ;
- sa capacité à répondre aux six **Transformation goals** ;
- sa capacité à répondre aux accords internationaux auxquels la Wallonie a souscrit, et aux recommandations du **Semestre européen**.

Vérifications à travers deux référentiels :



Les '6 transformation goals' (6TG) ← 17 ODD

- (1) Qualification de la main-d'oeuvre et innovation pour une économie durable, système éducatif, égalité des genres et la protection sociale
- (2) Santé et bien-être pour tous basés sur l'accès aux soins (curatif) et les styles de vie 'sains' (prévention)
- (3) Une économie neutre en carbone et circulaire, avec des systèmes d'énergie décarbonés
- (4) Alimentation et utilisation des sols et de l'eau fondées sur une approche durable, restauration des espaces naturels,
- (5) Villes, communautés rurales et mobilités durables
- (6) Développement numérique qui soutienne un développement durable

Le semestre européen → '4 objectifs » du PNR

- (1) Promouvoir la cohésion économique, sociale et territoriale)de l'Union européenne ;
- (2) Renforcer la résilience ;
- (3) Adoucir les impacts sociaux et économiques de la crise ;
- (4) Soutenir les transitions verte et digitale.



Thèmes manquants, peu traités ou dispersés

Le Conseil Stratégique et le consortium ont identifié une série de thèmes importants qui pourraient bénéficier d'une attention particulière lors des travaux à venir :

- Organisation des structures publiques
- Jeunesse
- Fiscalité régionale
- Prise en compte transversale des questions de genre et de lutte contre les discriminations
- Mobilisation de l'épargne privée
- Culture et économie culturelle
- Agriculture



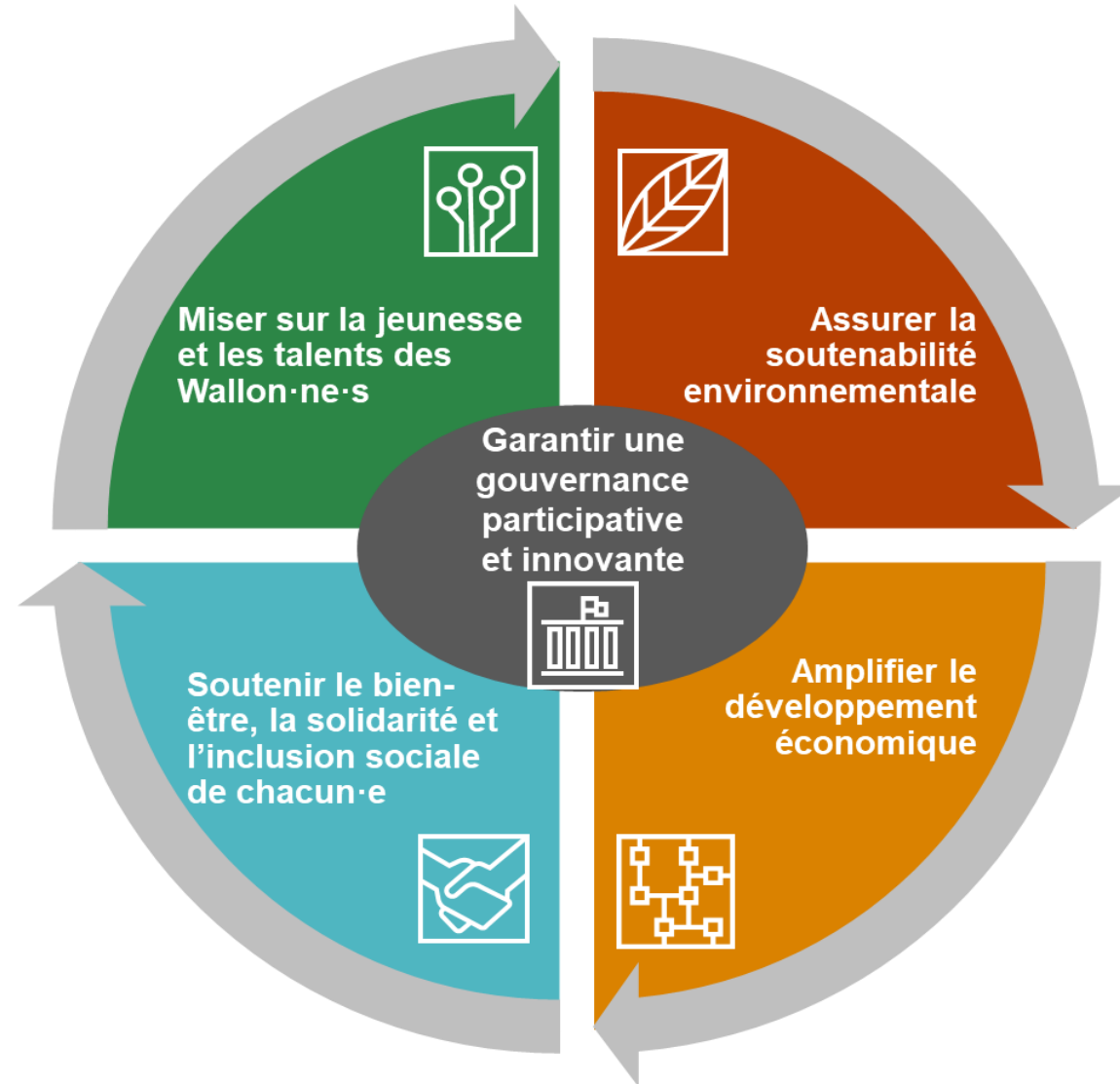
Vision et éléments structurants du Conseil stratégique

Faire de la Wallonie une Région résolument tournée vers une prospérité plurielle à travers le territoire, les entreprises et les citoyen.ne.s, et qui intègre les enjeux d'équité intergénérationnelle

- Prendre en compte les impacts et les **leçons de la pandémie**
- Privilégier une vision systémique dans une **logique de 'triple dividende'**
- **Evaluer** l'implémentation **de manière indépendante et régulière**
- Assurer une **gouvernance adéquate** et une numérisation planifiée
- **Simplifier** et éviter le saupoudrage
- Profiter des **opportunités internationales**
- Développer les **activités privées** sans négliger l'**économie sociale** et les **initiatives collaboratives**
- Maintenir la '**soutenabilité**' des **finances publiques**
- Respecter le **budget carbone wallon**



Vers une prospérité plurielle et une équité intergénérationnelle





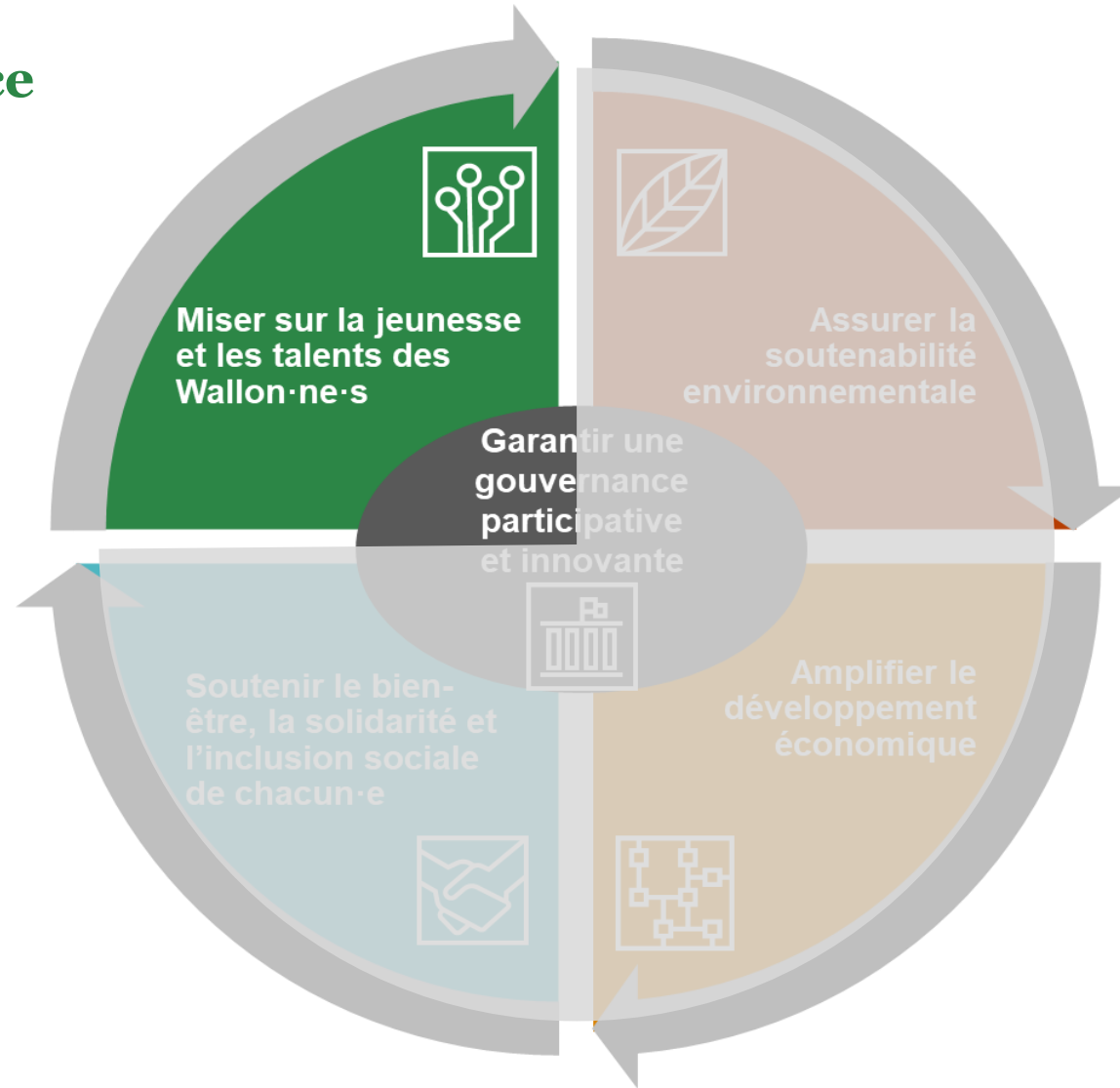
Vers une prospérité plurielle et une équité intergénérationnelle

Formation en alternance

STEAM

Inclusion numérique

Recherche d'excellence



**4 mesures
11 actions**



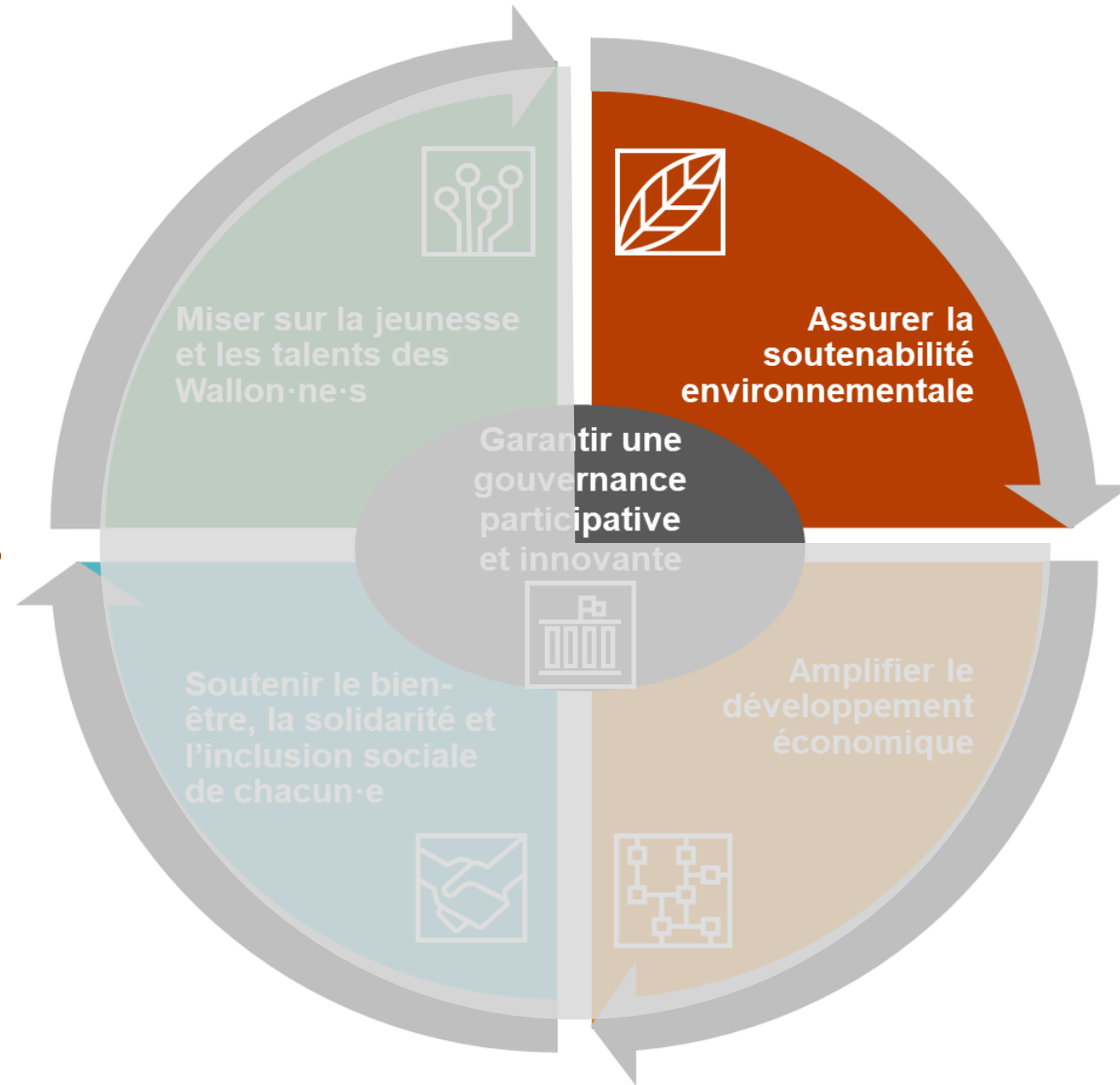
Vers une prospérité plurielle et une équité intergénérationnelle

Budget carbone

Intermodalité

Eaux et forêts

Friches et centres-villes



**4 mesures
11 actions**



Vers une prospérité plurielle et une équité intergénérationnelle

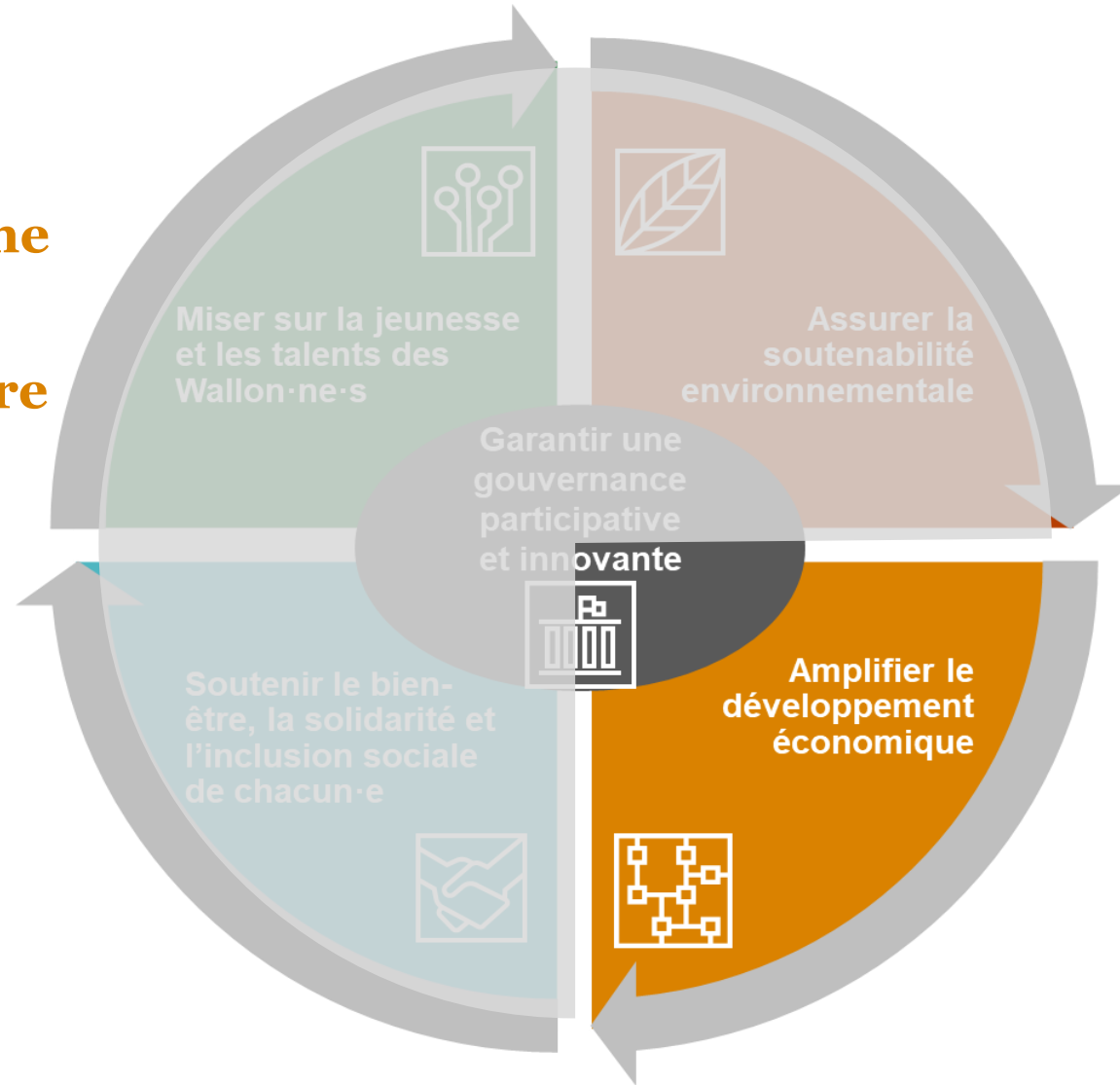
Chaînes de valeur

Mobilisation de l'épargne

Souveraineté alimentaire

Economie plurielle

Marchés publics



**4 mesures
14 actions**

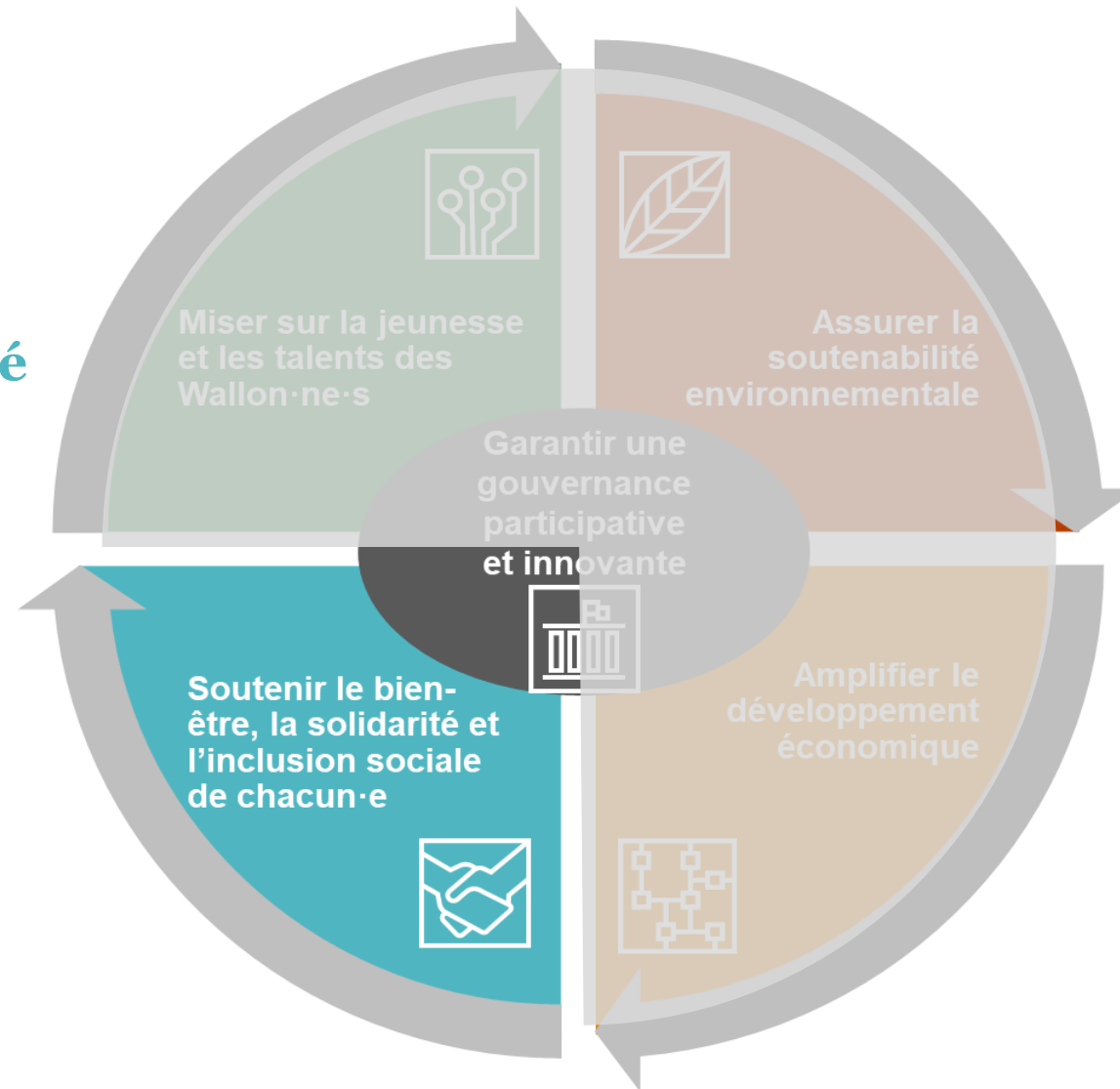


Vers une prospérité plurielle et une équité intergénérationnelle

Accompagnement et retour à l'emploi

Réseaux de santé solidaire et de proximité

Egalité des genres



**3 mesures
8 actions**

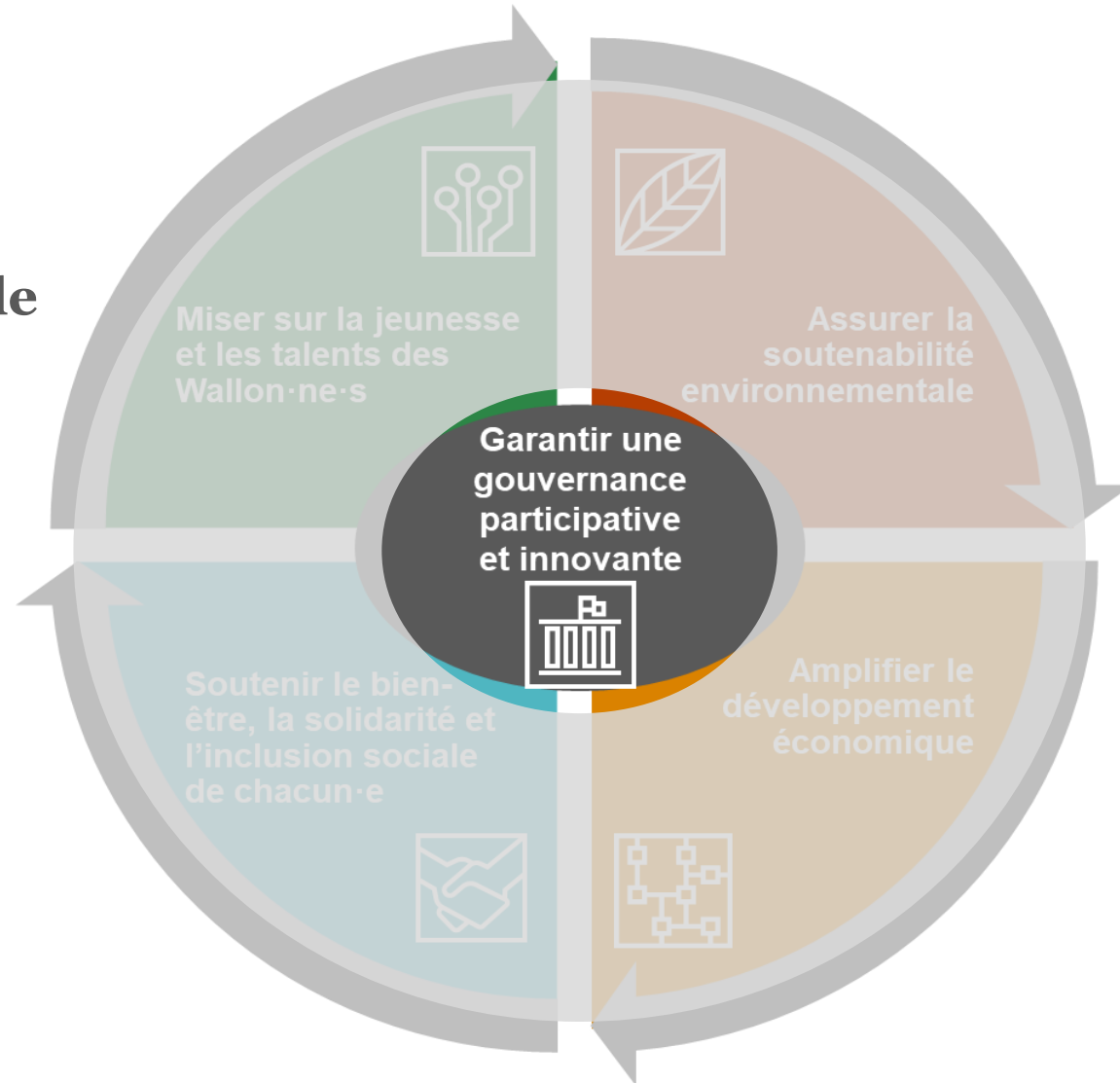


Vers une prospérité plurielle et une équité intergénérationnelle

**Administrations
innovantes**

**Gouvernance du et par le
numérique**

Participation !



**3 mesures
7 actions**



Réponses concrètes à une situation post covid-19

Relance économique

Eviter la faillite, assainir la situation financière, repartir sur des bases saines (III.3.4)

Réduire les discriminations et inégalités de genre (IV.3) ou sociales (IV.1.2)

Emploi

Mettre en place un système ciblé d'aide à l'embauche (IV.1.1)

Augmenter les dispositifs de formation en alternance (I.1.1)

Utiliser l'effet de levier du secteur de la construction (II.1.4)

Jeunesse

Assurer le développement personnel (I.1.4), s'épanouir dans un environnement sain (II), exploiter le potentiel d'innovation (V.1.2), faciliter la participation à la gestion publique (V.3.1)

Santé mentale

Porter une attention particulière au bien-être psychologique de la population (IV.2.1)

...

Get up Wallonia!

Et après ?

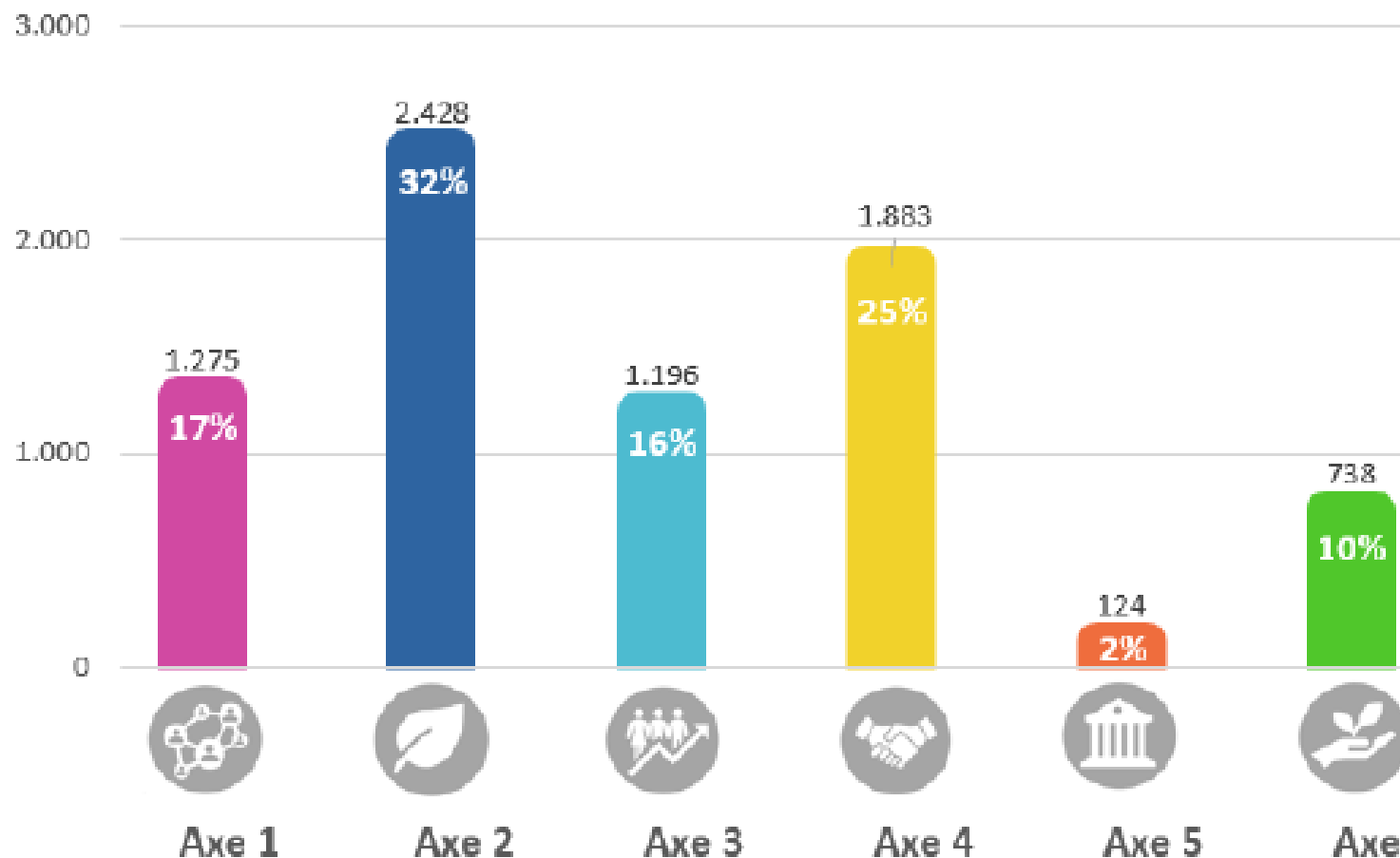


+ 6ème axe stratégique :

reconstruction des zones sinistrées touchées par les inondations en juillet 2021



BUDGET (en millions d'euros)





Comment intégrer ?

- **Les mesures issues du processus *Get up Wallonia* ;**
- **Les mesures issues du *Plan wallon de transition*, prévues dans la Déclaration de Politique Régionale ;**
- **Les mesures reprises dans le *Plan National pour la Reprise et la Résilience* (Union européenne).**

Opérationnaliser le rapport du CS :
des propositions → des fiches projet.....

Avec un suivi transversal des mesures du Plan
pour assurer une cohérence maximum entre les piliers du plan
pour maximiser les retombées positives pour la Wallonie.

La gestion du plan ...



GW

Réunions toutes les 8 semaines

Comité de pilotage

S'assurer que tous les projets se réalisent dans les délais définis et atteignent les objectifs fixés

Réunions min toutes les 6 semaines

5 Delivery Unit (1 par axe)



Analyser le contenu du reporting des Cellules de suivi et formuler des instructions pour les Cellules de suivi.
FACILITER - ACCELERER

Réunions toutes les 3 semaines

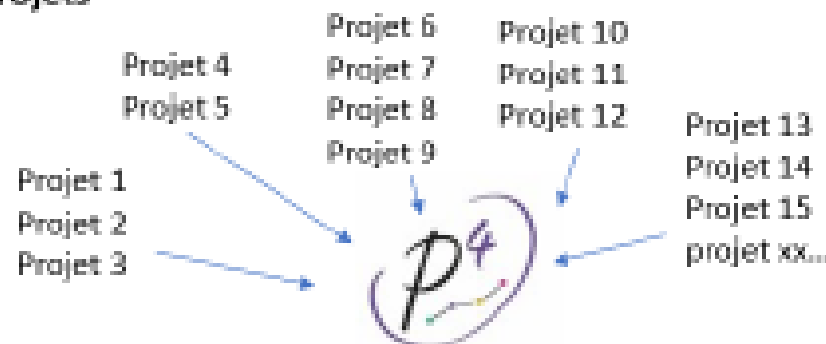
20 cellules de suivi (1 par objectif stratégique)



Vérifier l'avancement et la bonne réalisation de chaque projet (étapes, indicateurs, difficultés, consommation des ressources)

318 projets

Gestion quotidienne (SPW-UAP)



Sponsors (haut fonctionnaire)
Responsable de la supervision du projet et de l'atteinte des objectifs



Chefs de projets/programmes
Responsable de la réalisation du projet
Organise les travaux et tient à jour son état d'avancement dans P4.



a. Diagnostic de base sur la situation sociale, économique et environnementale en Wallonie.

Analyse détaillée des principales évolutions macroéconomiques depuis la crise sanitaire de 2020,

Discussion des indicateurs-clefs relatifs à la dynamique du marché du travail en Wallonie.

→ observer l'évolution de la situation sociale, économique et environnementale en Wallonie sur la durée du Plan

b. Analyses évaluatives thématiques

Sélection par l'IWEPS des thématiques spécifiques soumises à évaluation.

Etudier la manière avec laquelle la dimension du genre peut être davantage intégrée dans les processus d'évaluation

c. Evaluation ex ante des investissements publics

Evaluation ex ante des effets macroéconomiques du Plan considéré dans son ensemble sur l'économie régionale non seulement à court terme (relance de l'activité économique, créations d'emplois, ...) mais également à long terme (efficacité du système productif, réductions de coûts, attractivité régionale, ...), avec le recours à des outils de modélisation macroéconomique

d. Comité Transversal d'Evaluation (CTE)

composé d'académiques, de représentants des partenaires sociaux, du Bureau fédéral du Plan, et de la Cellule des Stratégies transversales du Secrétariat général, ainsi que de représentants de l'IWEPS.

Il garantira l'indépendance de l'IWEPS en tant qu'évaluateur, la transparence de la démarche d'évaluation, la rigueur scientifique des travaux et la prise en considération d'une pluralité de points de vue.



**PLAN DE
RELANCE**

*Et vous ?
Qu'en pensez-vous ?*

Mathias & Catherine