

DÉCEMBRE 2021

NOTE MENSUELLE DE CONJONCTURE WALLONNE

CHIFFRE
DU MOIS

+5,64%

d'inflation en Belgique
en novembre 2021

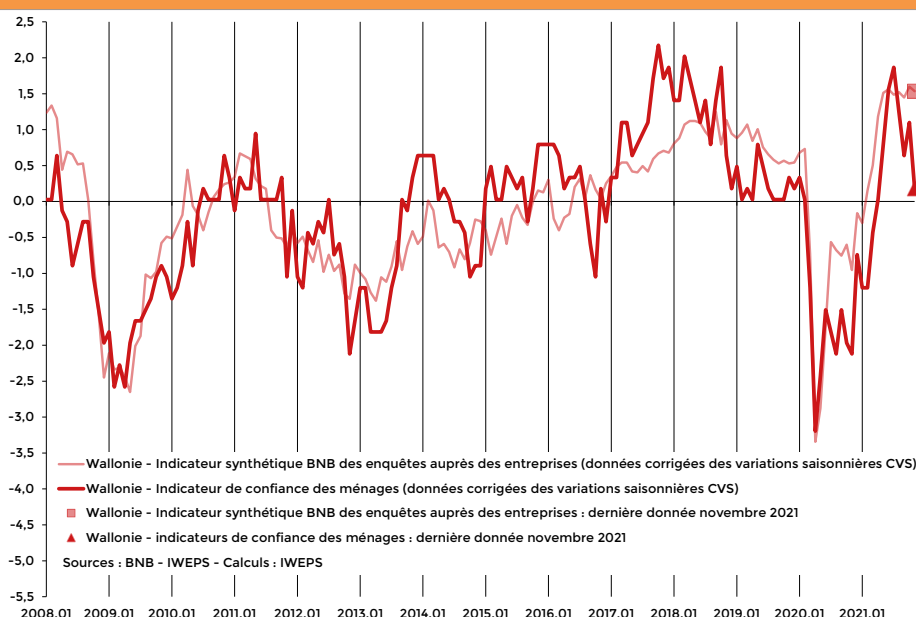
Après une correction importante à la hausse de la confiance des ménages wallons qui avait plongé suite à l'expansion du coronavirus, celle-ci s'est repliée sur les dernières données en restant au-dessus de son niveau de long terme.

La production industrielle (hors énergie) enregistrait en août 2021 une hausse sur un an de +10,0% contre -24,9% en avril 2020, sa plus forte baisse.

Important rebond de la confiance des entreprises manufacturières après avoir chuté avec l'épidémie du coronavirus à un niveau inégalé depuis la crise de 2008. Son niveau dépasse largement sa moyenne de long terme.

Le nombre de demandeurs d'emploi inoccupés (DEI) est en baisse de -6,8% à un an d'écart en novembre 2021.

Indicateurs de confiance des ménages et indicateur synthétique BNB (industrie manufacturière, construction, commerce et services aux entreprises), données centrées réduites, corrigées de variations saisonnières (cvs) - Wallonie



SYNTHÈSE

La confiance des entreprises manufacturières avait plongé depuis mars 2020, selon les enquêtes, suite à l'expansion du coronavirus en Wallonie. Elle a rejoint ses niveaux de la crise de 2008, avant de rebondir depuis et de dépasser largement son niveau de long terme depuis le printemps. Quant à la confiance des ménages, elle est également repartie à la hausse après la crise sanitaire, atteignant des niveaux historiques cet été. Elle s'est repliée sur les dernières données en restant encore au-dessus de son niveau de long terme.

LES ENTREPRISES

Le chiffre d'affaires des entreprises (y compris la construction), exprimé en volume (cvs), s'est inscrit en fort recul sur un an avec l'instauration du confinement en 2020. Au deuxième trimestre 2020, la diminution du chiffre d'affaires a atteint -18,1% à un an d'écart. Depuis, il s'est redressé pour atteindre +19,9% au deuxième trimestre de cette année. La production industrielle (hors énergie), quant à elle, a accusé une chute historique avec le confinement. En avril 2020, le recul sur un an était de -24,9%. Dès septembre 2020, elle a renoué avec la croissance à un an d'écart. En août 2021, un an après son fort recul, elle enregistrait une hausse de +10,0% sur un an suivant les données provisoires de Statbel.

Selon les données de la Banque nationale (BNB), les ventes à l'étranger, exprimées en valeur (cvs) dont a été exclue l'énergie, ont chuté de -21,7% sur un an en avril 2020 avec la pandémie. Les dernières données d'août 2021 enregistrent une hausse de +28,5%. Quant aux importations, toujours exprimées en valeur, elles augmentaient en août 2021 de +8,3% sur un an.

Avec la crise sanitaire en mars 2020, les indicateurs de confiance issus des enquêtes de conjoncture auprès des entreprises manufacturières avaient plongé tant pour les enquêtes sur les carnets de commandes

qu'au travers de l'indicateur synthétique du secteur. Depuis mai 2020, un rebond était enregistré dans la confiance du secteur manufacturier, traduisant l'arrêt de la chute des indicateurs et un retournement de ceux-ci qui accompagnaient le premier déconfinement. En novembre 2021, les indicateurs du secteur manufacturier ont dépassé largement leur niveau de long terme, annonçant un rebond important de l'activité, y compris dans les exportations.

Quant à la confiance dans le secteur du commerce, elle a également enregistré une chute historique en avril 2020. Mais depuis mai 2020, elle a entamé une remontée importante. L'indicateur de confiance dans le commerce se maintient largement au-dessus de sa moyenne de long terme en novembre de cette année.

Selon les dernières données des déclarations à la TVA de Statbel, calculées en volume (cvs), les investissements des entreprises en Wallonie, affectés par le confinement, ont reculé au deuxième trimestre 2020 de -24,4% à un an d'écart. Depuis, ils se sont redressés pour enregistrer au deuxième trimestre 2021 une hausse de +42,7%. Ce sont les investissements dans le secteur tertiaire, qui ont surtout soutenu la croissance au deuxième trimestre 2021 (+48,8% à un an d'écart), les investissements secondaires, y compris la construction augmentant de +36,4% à un an d'écart.

LES MÉNAGES

Après l'expansion de l'épidémie de coronavirus, l'indicateur sur la confiance des ménages avait connu un rebond important, le positionnant à un niveau élevé. En septembre 2021, il a fléchi tout en restant encore au-dessus de son niveau moyen. Du côté de l'investissement des ménages, les autorisations de bâtir des logements en Wallonie ont rebondi depuis octobre 2020 pour enregistrer des hausses élevées, avant de reculer sur la dernière donnée. En raison du décalage de plusieurs mois qui existe entre l'obtention du permis de bâtir et le début des travaux, l'activité du secteur de la construction résidentielle devrait se maintenir dans les prochains mois.

LE MARCHÉ DU TRAVAIL

En novembre 2021, le nombre de DEI en Wallonie enregistre une baisse de -0,6% sur un mois (cvs) et de -6,8% sur un an (non-cvs). En juin 2020, suite au premier confinement, le nombre de DEI était de +7,8% supérieur à celui observé un an auparavant (non-cvs). En Belgique, en novembre 2021, le chômage enregistre une diminution de -10,4% (non-cvs) par rapport au même mois de l'année dernière.

En Wallonie, le nombre des demandeurs d'emploi inscrits depuis moins d'un an a augmenté brutalement, lors du confinement, pour atteindre en juin 2020 une hausse de +12,0% sur un an (non-cvs). Depuis octobre 2020, cette augmentation a fait place à une diminution. En novembre 2021, le nombre de DEI de moins d'un an s'est réduit de -14,0% (non-cvs) par rapport à novembre 2020. Quant au nombre des demandeurs

d'emploi de moins de 25 ans en Wallonie, il enregistre également une baisse sur un an de -3,4% (non-cvs), contre +16,9% en juin 2020.

Au deuxième trimestre 2021, l'emploi salarié en Wallonie a progressé de +0,5% (CVS) par rapport au premier et de +2,2% (non-cvs) à un an d'écart. Les équivalents temps plein dans l'emploi salarié sont en hausse de +0,7% (cvs) par rapport au trimestre précédent et de +13,8% (non-cvs) à un an d'écart.

POUR PLUS DE DÉTAILS

- [Enquête de confiance des ménages wallons](#)
- [Séries statistiques du marché du travail wallon](#)

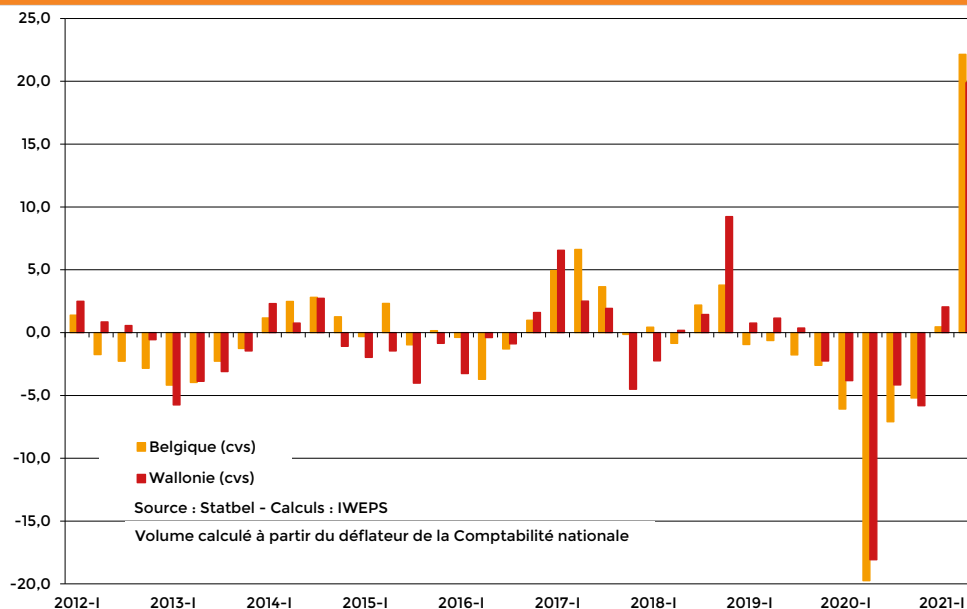
NOUVELLES DONNÉES

- Enquête de conjoncture, BNB, novembre 2021 (périodicité mensuelle)
- Chômage, Forem-Onem, novembre 2021 (périodicité mensuelle)
- Commerce extérieur, BNB, août 2021 (périodicité mensuelle)
- Indices de la production industrielle, Statbel, août 2021 (périodicité mensuelle)
- Inflation – Statbel, novembre 2021 (périodicité mensuelle)
- Autorisations de bâtir, Statbel, août 2021 (périodicité mensuelle)
- Emploi salarié ONSS-DIMONA, données provisoires, juin 2021 (périodicité trimestrielle)

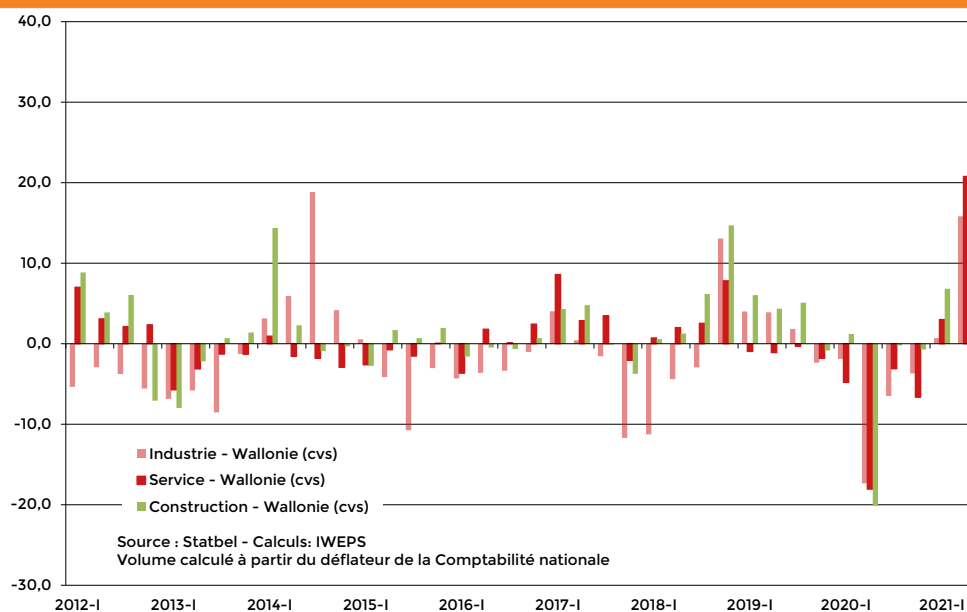
ENTREPRISES

ACTIVITÉS ET INVESTISSEMENTS

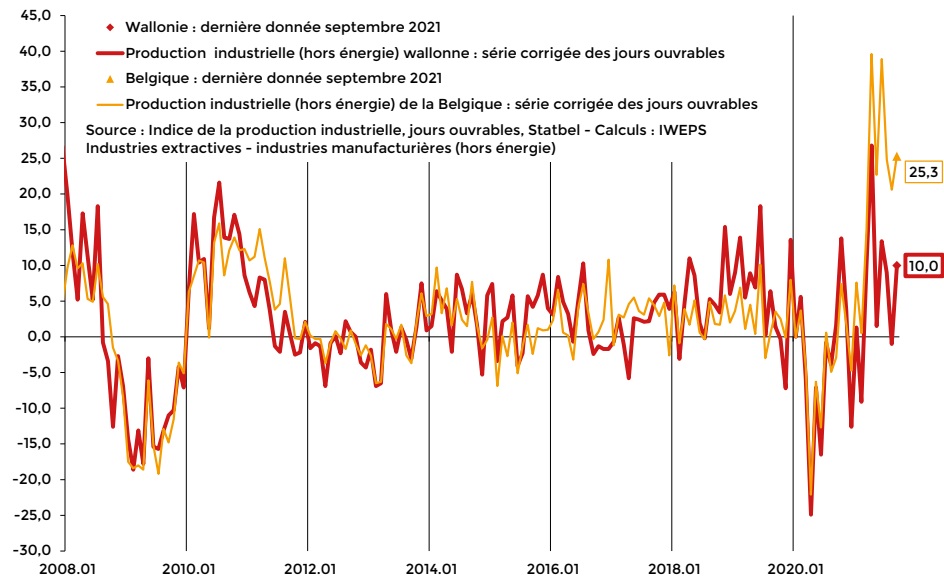
Chiffre d'affaires des entreprises selon la déclaration à la TVA, en volume, cvs, variation à un an d'écart (%) - Wallonie - Belgique



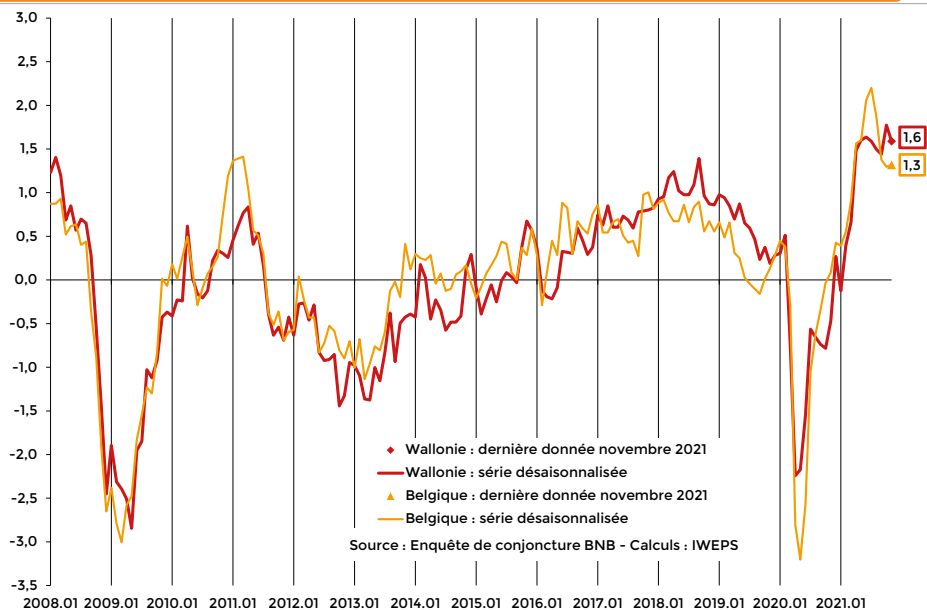
Chiffres d'affaires des entreprises selon la déclaration à la TVA, en volume, cvs, variation à un an d'écart (%) - Industrie, services et construction - Wallonie



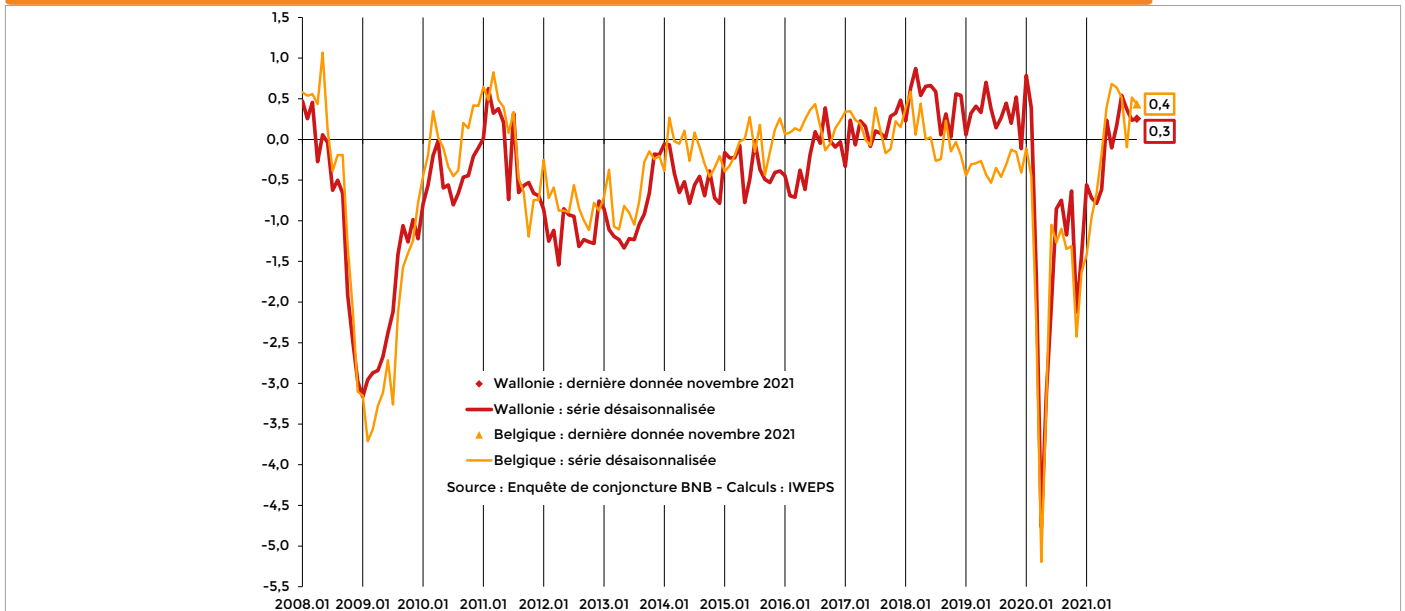
Production industrielle (industries extractives et manufacturières, hors énergie), variation à un an d'écart (%) - Wallonie - Belgique



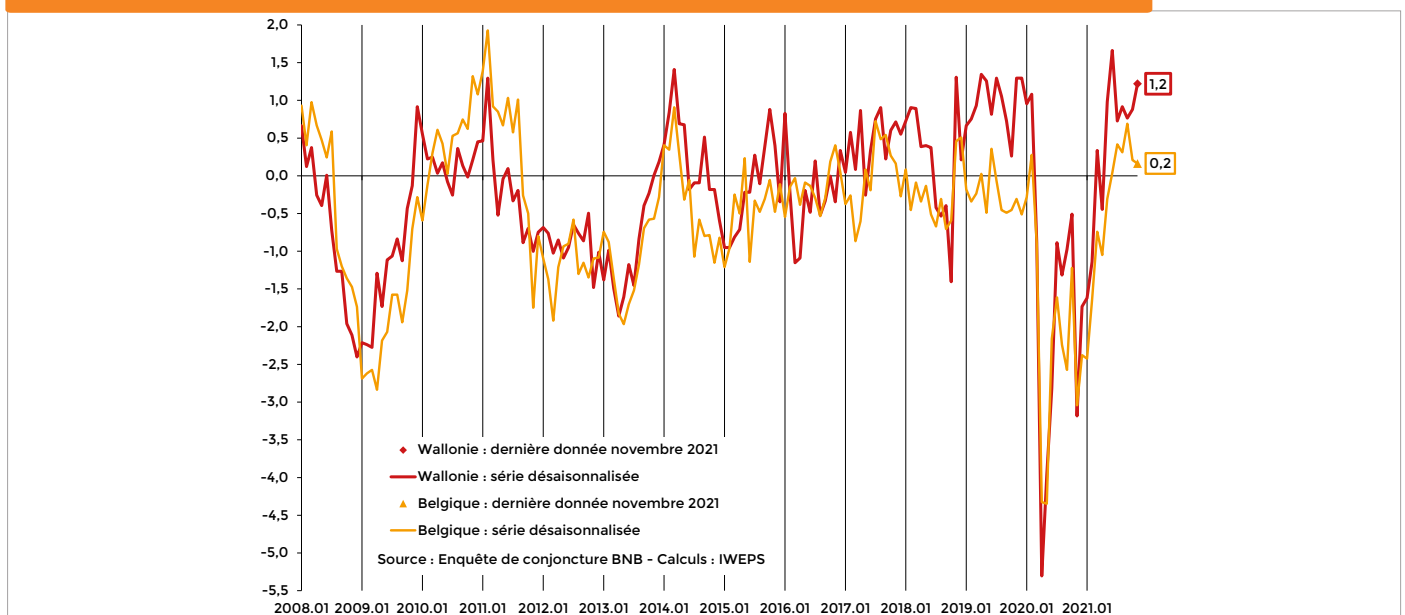
Courbe synthétique dans l'industrie manufacturière, données centrées réduites, cvs - Wallonie - Belgique



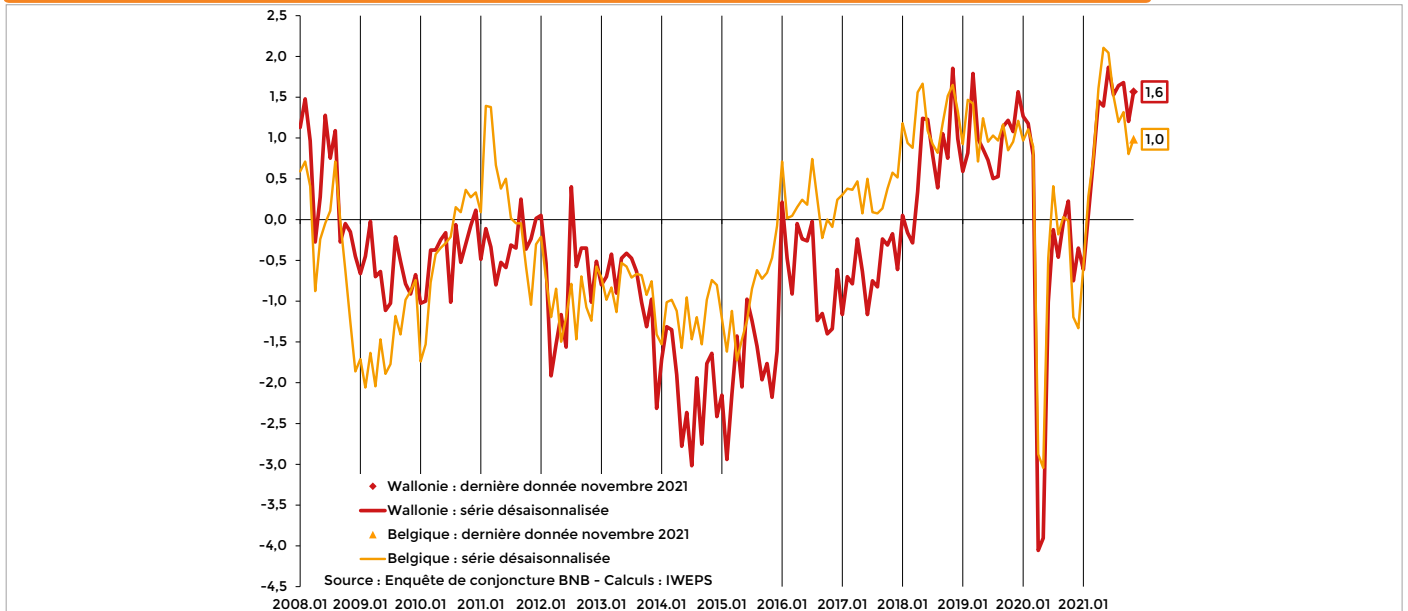
Courbe synthétique dans les services aux entreprises, données centrées réduites, cvs - Wallonie - Belgique



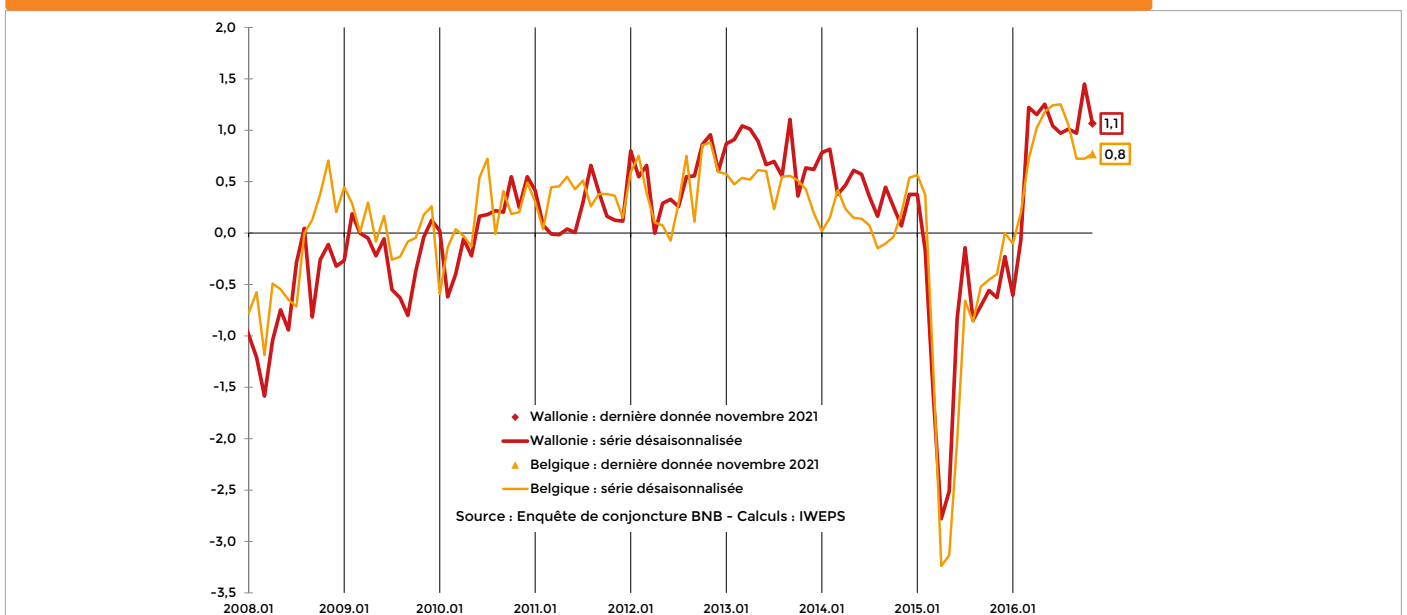
Courbe synthétique dans le commerce, données centrées réduites, cvs - Wallonie - Belgique



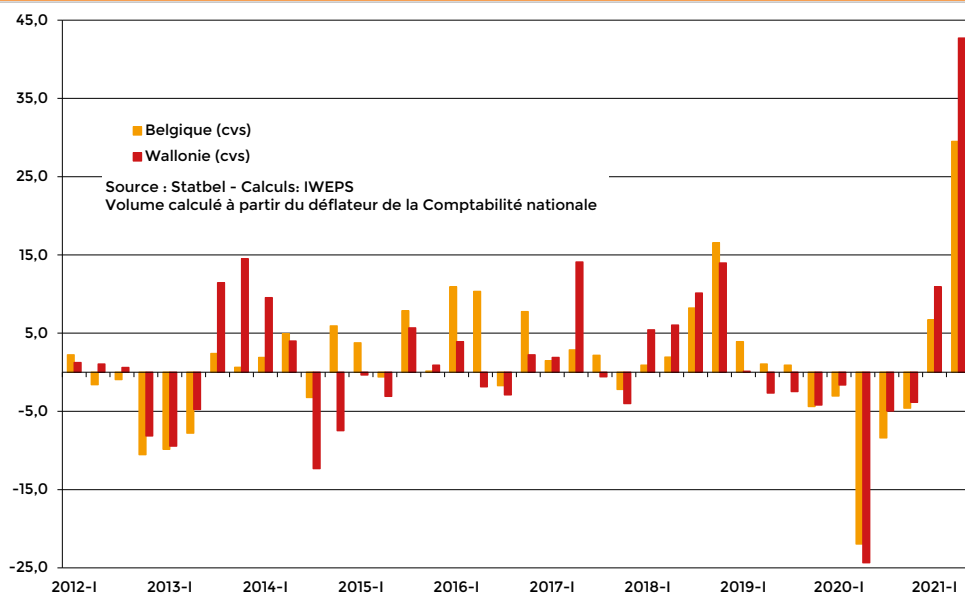
Courbe synthétique dans la construction (gros oeuvre de bâtiments), données centrées réduites, cvs - Wallonie - Belgique



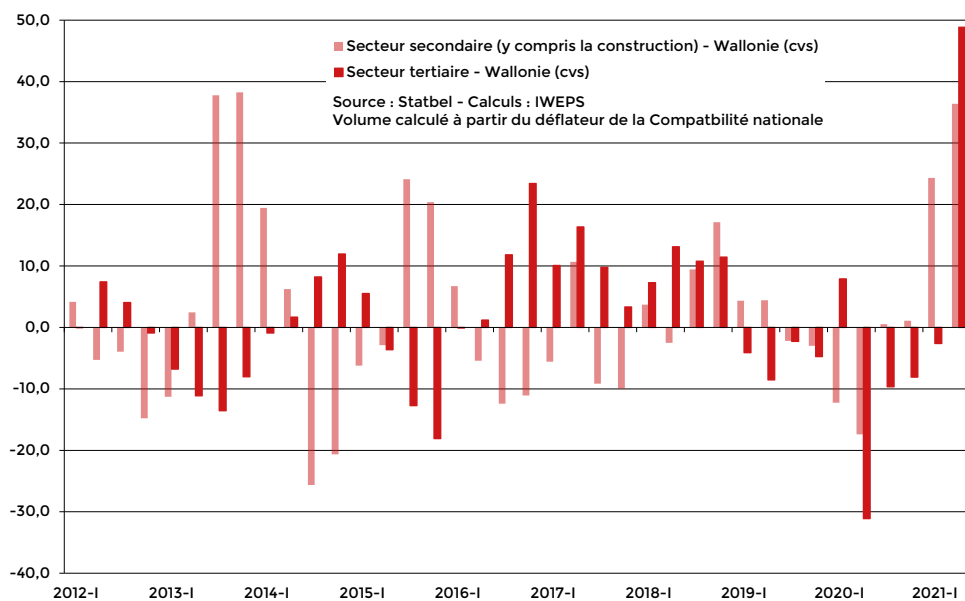
Prévision de la demande dans l'industrie manufacturière, données centrées réduites, cvs - Wallonie - Belgique



Investissements selon la déclaration à la TVA, en volume, cvs, variation à un an d'écart (%) - Wallonie - Belgique



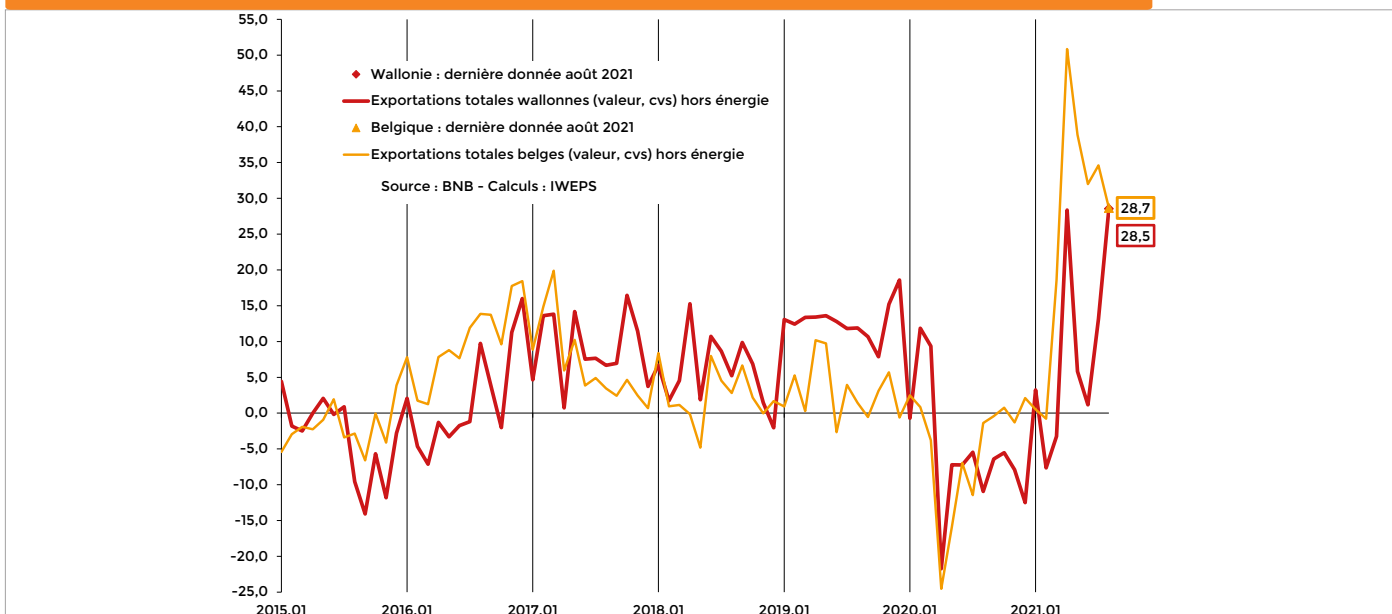
Investissements selon la déclaration à la TVA par secteur, en volume, cvs, variation à un an d'écart (%) - Wallonie



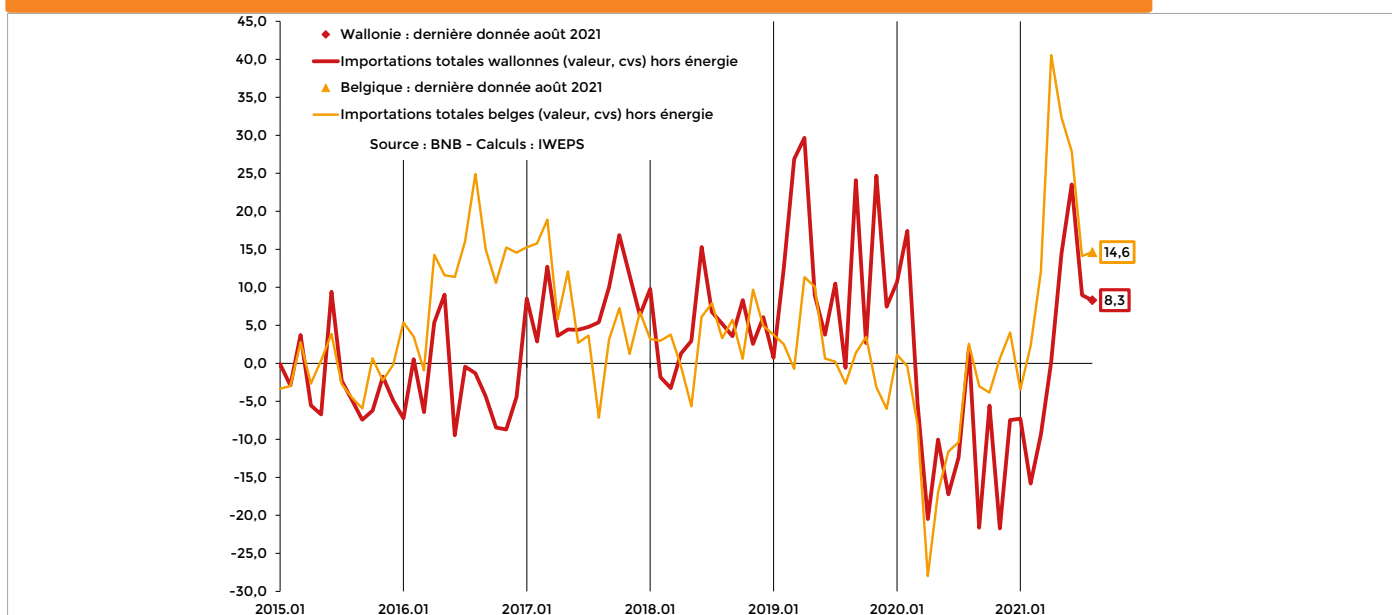
ENTREPRISES

COMMERCE EXTÉRIEUR

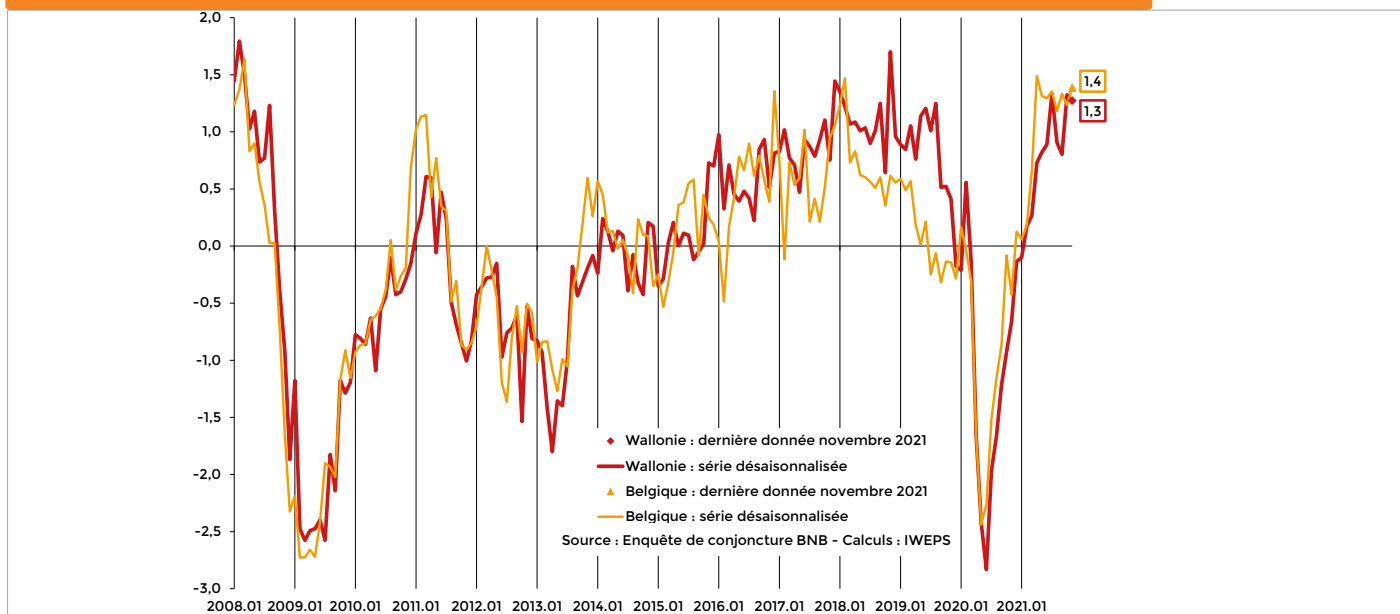
Evolution des exportations de marchandises, en valeur, cvs, à un an d'écart (%) - Wallonie - Belgique



Evolution des importations de marchandises, en valeur, cvs, à un an d'écart (%) - Wallonie - Belgique



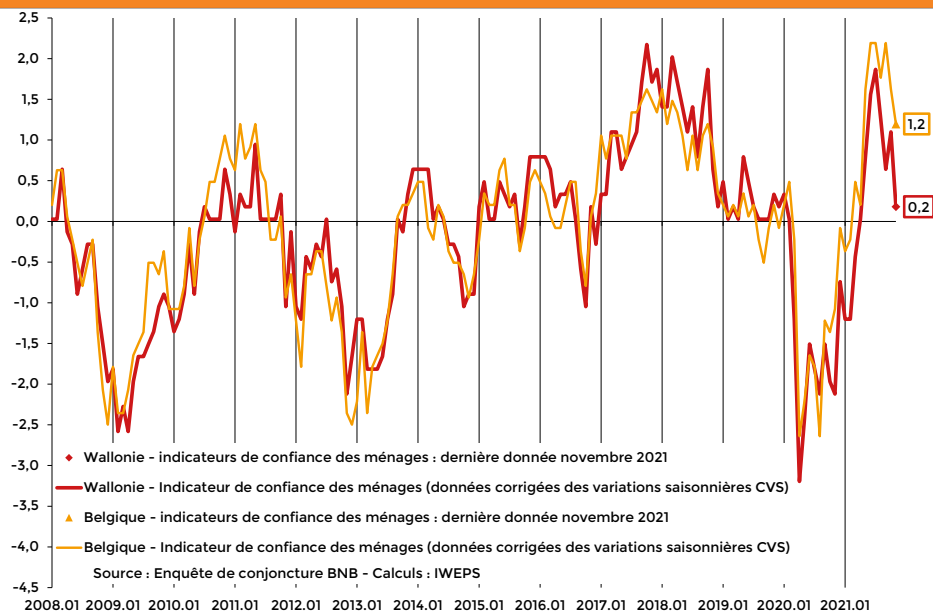
Carnets de commandes à l'exportation dans l'industrie manufacturière, données centrées réduites, cvs - Wallonie - Belgique



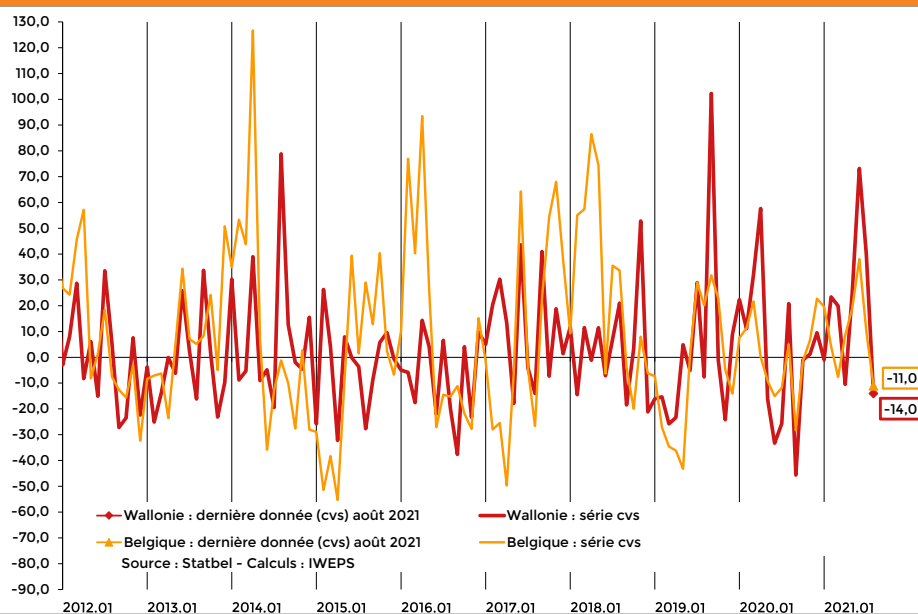
MÉNAGES

CONSOMMATION ET INVESTISSEMENTS

Indicateur de confiance des ménages, données centrées réduites, cvs - Wallonie - Belgique



Autorisations de bâtir de logements selon la date de l'octroi, variation à un an d'écart (%), cvs - Wallonie - Belgique

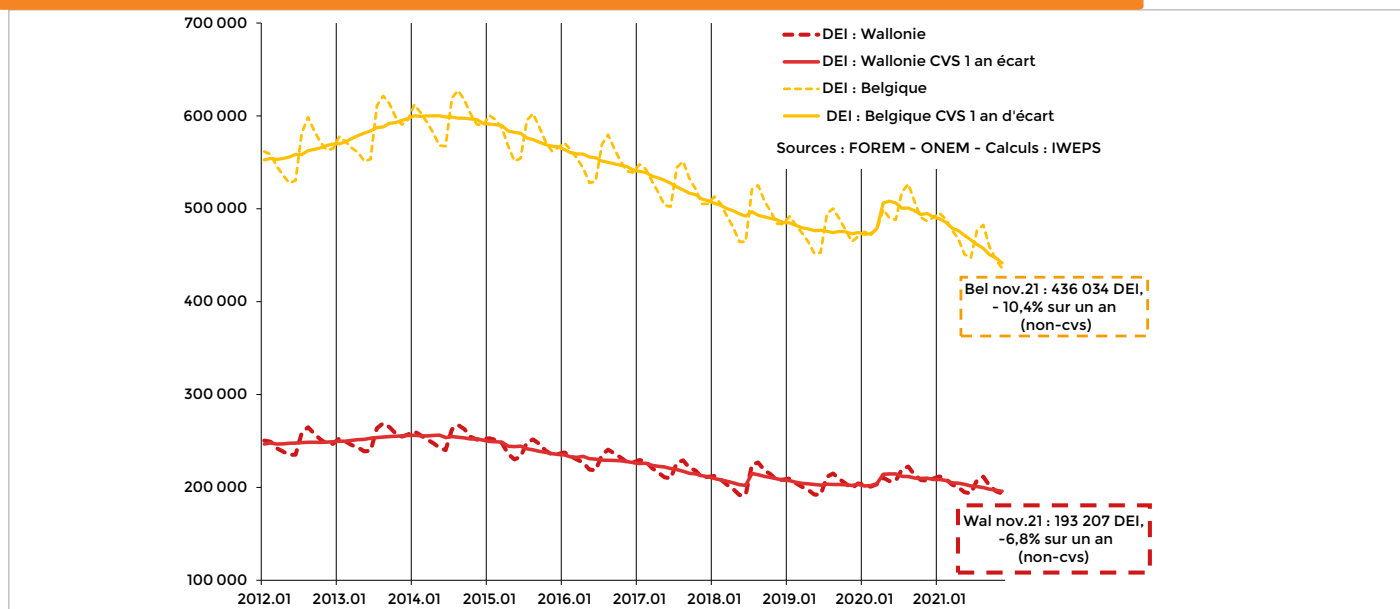


MARCHÉ DU TRAVAIL

CHÔMAGE

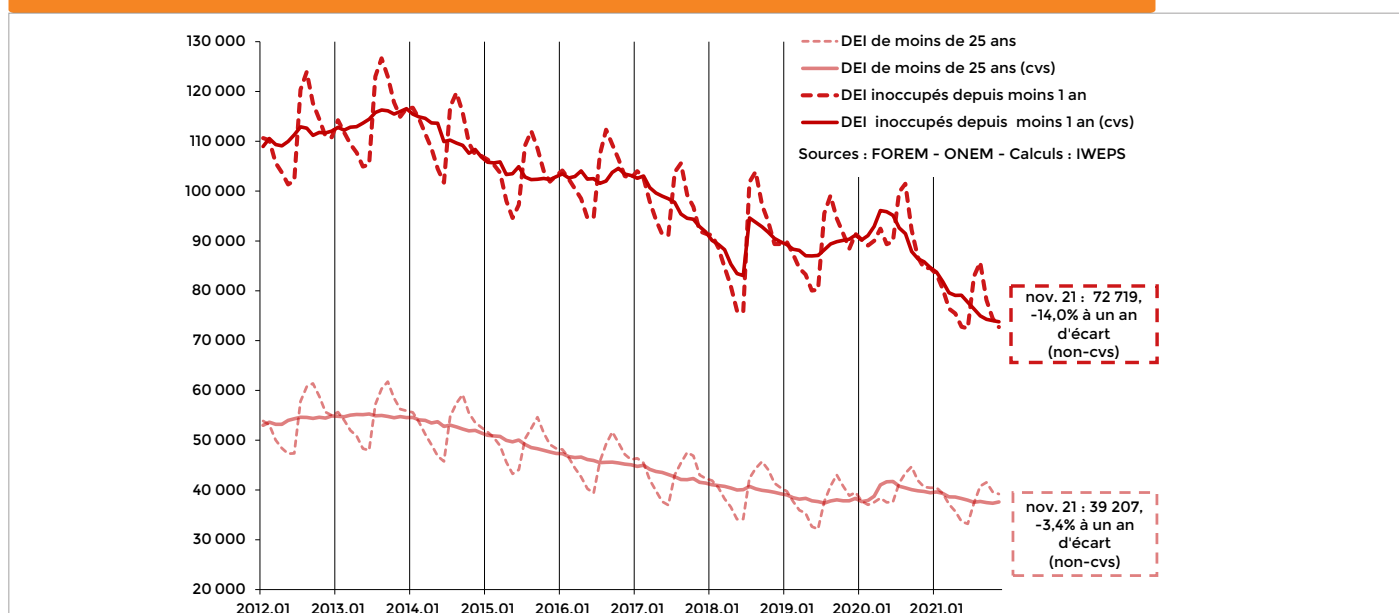
Evolution du chômage à un an d'écart (%) - Wallonie - Belgique

NB : Rupture de série en juillet 2018 suite à la réintégration dans les DEI de personnes inscrites à la demande des CPAS



Evolution à un an d'écart des chômeurs de moins de 25 ans et des chômeurs depuis moins d'un an - Wallonie

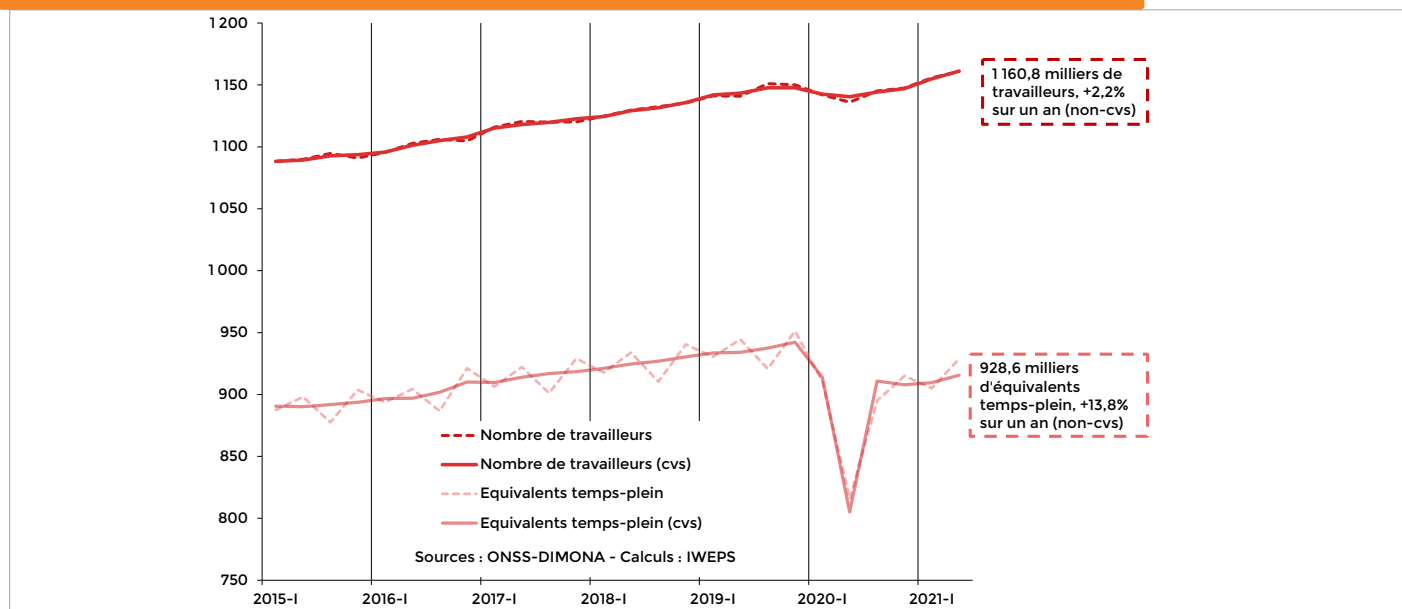
NB : Rupture de série en juillet 2018 suite à la réintégration dans les DEI de personnes inscrites à la demande des CPAS



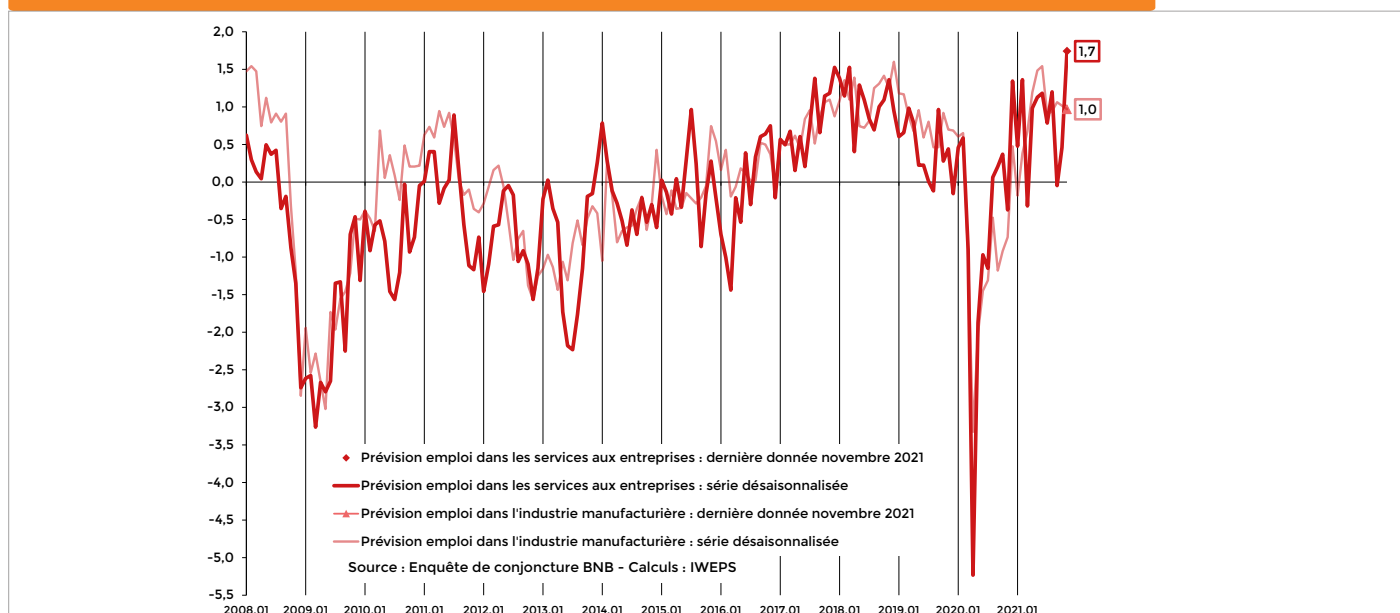
MARCHÉ DU TRAVAIL

EMPLOI

Emploi salarié en nombre de travailleurs et en équivalent temps plein (ETP) - Wallonie



Prévision de l'emploi au cours des trois prochains mois dans l'industrie manufacturière et dans les services aux entreprises, données centrées réduites, cvs - Wallonie



COLOPHON

Auteurs : **Marc Debuissou** (IWEPS)
Olivier Meunier (IWEPS)

Édition : **Evelyne Istace** (IWEPS)

Éditeur responsable : **Sébastien Brunet**
(Administrateur général, IWEPS)

Création graphique : **Deligraph**
<http://deligraph.com>

Reproduction autorisée, sauf à des fins commerciales,
moyennant mention de la source.

IWEPS

Institut wallon de l'évaluation, de la
prospective et de la statistique

Route de Louvain-La-Neuve, 2
B-5001 NAMUR

Tel : 32 (0)81 46 84 11

<http://www.iweps.be>

info@iweps.be



L'Institut wallon de l'évaluation, de la prospective et de la statistique (IWEPS) est un institut scientifique public d'aide à la prise de décision à destination des pouvoirs publics. Autorité statistique de la Région wallonne, il fait partie, à ce titre, de l'Institut Interfédéral de Statistique (IIS) et de l'Institut des Comptes Nationaux (ICN). Par sa mission scientifique transversale, il met à la disposition des décideurs wallons, des partenaires de la Wallonie et des citoyens, des informations diverses qui vont des indicateurs statistiques aux études en sciences économiques, sociales, politiques et de l'environnement. Par sa mission de conseil stratégique, il participe activement à la promotion et la mise en œuvre d'une culture de l'évaluation et de la prospective en Wallonie.

Plus d'infos : <https://www.iweps.be>



2021