

JANVIER 2022

## NOTE MENSUELLE DE CONJONCTURE WALLONNE

### CHIFFRE DU MOIS

**+5,71%**

d'inflation en Belgique  
en décembre 2021

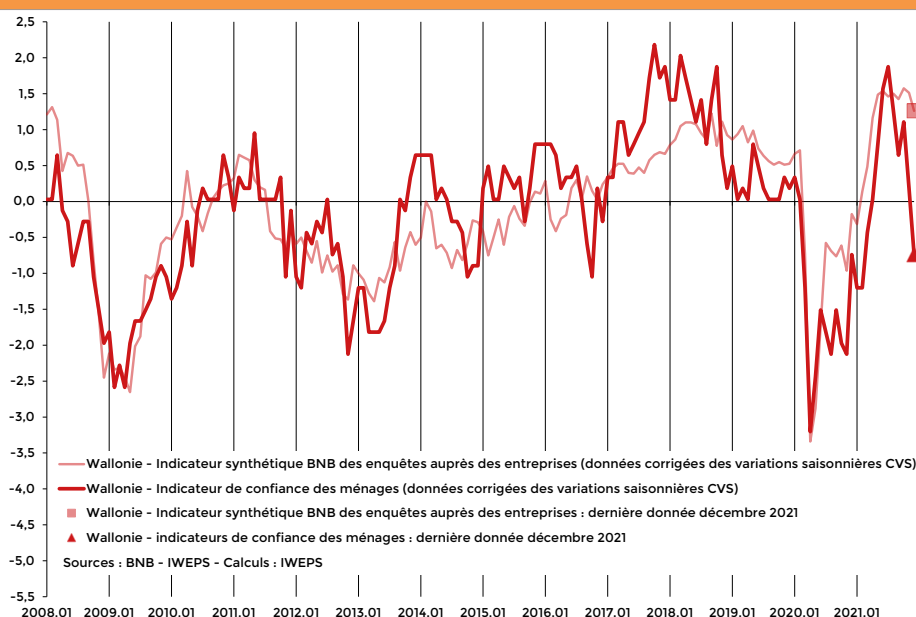
Après avoir atteint des sommets au cours de l'été 2021, la confiance des ménages wallons s'est repliée sur les dernières données, en dessous de son niveau de long terme, avec l'augmentation de l'inflation et l'apparition du variant Omicron.

La production industrielle (hors énergie) enregistre en novembre 2021 une légère hausse sur un an de +0,2%, contre -24,9% en avril 2020.

Le niveau de la confiance des entreprises reste élevé après sa chute lors de l'épidémie du coronavirus. Son niveau dépasse largement sa moyenne de long terme, sauf pour les services aux entreprises.

Le nombre de demandeurs d'emploi inoccupés (DEI) est en baisse de -6,9% à un an d'écart en décembre 2021.

Indicateurs de confiance des ménages et indicateur synthétique BNB (industrie manufacturière, construction, commerce et services aux entreprises), données centrées réduites, corrigées de variations saisonnières (cvs) - Wallonie



# SYNTHÈSE

---

La confiance des entreprises avait plongé depuis mars 2020, selon les enquêtes, suite à l'expansion du coronavirus en Wallonie. Elle a rejoint ses niveaux de la crise de 2008, avant de rebondir depuis et de dépasser largement son niveau de long terme depuis le printemps 2021. Seule la confiance dans le secteur des services aux entreprises enregistre une baisse sur les dernières données. Quant à la confiance des ménages, elle est également repartie à la hausse après la crise sanitaire, atteignant des niveaux historiques cet été. Elle s'est repliée sur les dernières données, en dessous de son niveau de long terme, avec la montée de l'inflation et l'apparition du variant Omicron.

## LES ENTREPRISES

Le chiffre d'affaires des entreprises (y compris la construction), exprimé en volume et corrigé des variations saisonnières (cvs), s'est inscrit en fort recul sur un an avec l'instauration du confinement en 2020. Au deuxième trimestre 2020, la diminution du chiffre d'affaires a atteint -18,2% à un an d'écart. Depuis, il s'est redressé. Il enregistre encore une progression à un an d'écart de +2,1% au troisième trimestre 2021, après une forte hausse de +18,4% au deuxième. La production industrielle (hors énergie), quant à elle, a accusé une chute historique avec le confinement. En avril 2020, le recul sur un an était de -24,9%. Dès septembre 2020, elle a renoué avec la croissance à un an d'écart. En novembre 2021, elle n'enregistrait plus qu'une hausse de +0,2% sur un an, suivant les données provisoires de Statbel.

Selon les données de la Banque nationale (BNB), les ventes à l'étranger, exprimées en valeur (cvs) dont a été exclue l'énergie, ont chuté de -22,0% sur un an en avril 2020 avec la pandémie. Les dernières données de septembre 2021 enregistrent une hausse de +27,6%. Quant aux importations, toujours exprimées en valeur, elles augmentaient en septembre 2021 de +7,4% sur un an.

Avec la crise sanitaire en mars 2020, les indicateurs de confiance issus des enquêtes de conjoncture auprès des entreprises manufacturières avaient plongé tant pour les

enquêtes sur les carnets de commandes qu'au travers de l'indicateur synthétique du secteur. Depuis mai 2020, un rebond était enregistré dans la confiance du secteur manufacturier, traduisant l'arrêt de la chute des indicateurs et un retournement de ceux-ci qui accompagnaient le premier déconfinement. En décembre 2021, les indicateurs du secteur manufacturier dépassent encore largement leur niveau de long terme, annonçant un rebond important de l'activité, y compris dans les exportations.

Quant à la confiance dans le secteur du commerce, elle a également enregistré une chute historique en avril 2020. Mais depuis mai 2020, elle a entamé une remontée importante. L'indicateur de confiance dans le commerce se maintient largement au-dessus de sa moyenne de long terme en décembre de cette année.

Selon les dernières données des déclarations à la TVA de Statbel, calculées en volume (cvs), les investissements des entreprises en Wallonie, affectés par le confinement, ont reculé au deuxième trimestre 2020 de -24,6% à un an d'écart. Depuis, ils se sont redressés. Au troisième trimestre 2021, ils enregistraient une augmentation de +8,5% à un an d'écart, après un spectaculaire rebond de +40,5% au deuxième. Ce sont les investissements dans le secteur tertiaire qui ont surtout soutenu la croissance au troisième trimestre 2021 (+16,0% à un an d'écart); les investissements secondaires,

y compris la construction, augmentant de +1,6% à un an d'écart.

## LES MÉNAGES

Après l'expansion de l'épidémie de coronavirus, l'indicateur sur la confiance des ménages avait connu un rebond important, le positionnant à un niveau élevé. En décembre 2021, il a fléchi en dessous de son niveau moyen, reflétant l'inquiétude des ménages face à l'apparition du variant Omicron et à l'augmentation des prix. Du côté de l'investissement des ménages, les autorisations de bâtir des logements en Wallonie ont rebondi depuis octobre 2020 pour enregistrer des hausses importantes. En raison du décalage de plusieurs mois qui existe entre l'obtention du permis de bâtir et le début des travaux, l'activité du secteur de la construction résidentielle devrait restée soutenue dans les prochains mois.

## LE MARCHÉ DU TRAVAIL

En décembre 2021, le nombre de DEI en Wallonie enregistre une baisse de -0,4% sur un mois (cvs) et de -6,9% sur un an (non-cvs). En juin 2020, suite au premier confinement, le nombre de DEI était de +7,8% supérieur à celui observé un an auparavant (non-cvs). En Belgique, en décembre 2021, le chômage enregistre une diminution de -9,9% (non-cvs) par rapport au même mois de l'année 2020.

En Wallonie, le nombre des demandeurs d'emploi inscrits depuis moins d'un an a augmenté brutalement lors du confinement, pour atteindre en juin 2020 une hausse de +12,0% sur un an (non-cvs). Depuis octobre 2020, cette augmentation a fait place à une diminution. En décembre 2021, le nombre de DEI de moins d'un an s'est réduit de -12,9% (non-cvs) par rapport à novembre 2020. Quant au nombre des demandeurs

d'emploi de moins de 25 ans en Wallonie, il enregistre également une baisse sur un an de -6,4% (non-cvs), contre +16,9% en juin 2020.

Au troisième trimestre 2021, l'emploi salarié en Wallonie a progressé de +0,3% (cvs) par rapport au précédent et de +1,8% (non-cvs) à un an d'écart. Les équivalents temps plein dans l'emploi salarié sont en hausse de +1,5% (cvs) par rapport au trimestre précédent et de +3,0% (non-cvs) à un an d'écart.

## POUR PLUS DE DÉTAILS

- [Enquête de confiance des ménages wallons](#)
- [Séries statistiques du marché du travail wallon](#)

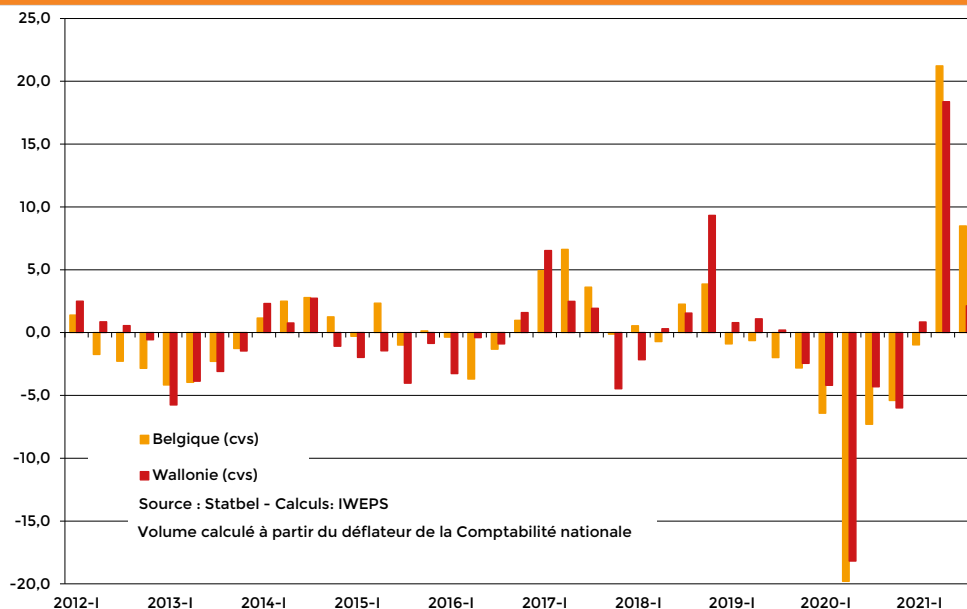
## NOUVELLES DONNÉES

- Enquête de conjoncture, BNB, décembre 2021 (périodicité mensuelle)
- Chômage, Forem-Onem, décembre 2021 (périodicité mensuelle)
- Commerce extérieur, BNB, septembre 2021 (périodicité mensuelle)
- Indices de la production industrielle, Statbel, novembre 2021 (périodicité mensuelle)
- Inflation – Statbel, décembre 2021 (périodicité mensuelle)
- Autorisations de bâtir, Statbel, septembre 2021 (périodicité mensuelle)
- Emploi salarié ONSS-DIMONA, données provisoires, septembre 2021 (périodicité trimestrielle)
- Chiffres d'affaires et investissements des entreprises selon la TVA, Statbel, septembre 2021 (périodicité trimestrielle)

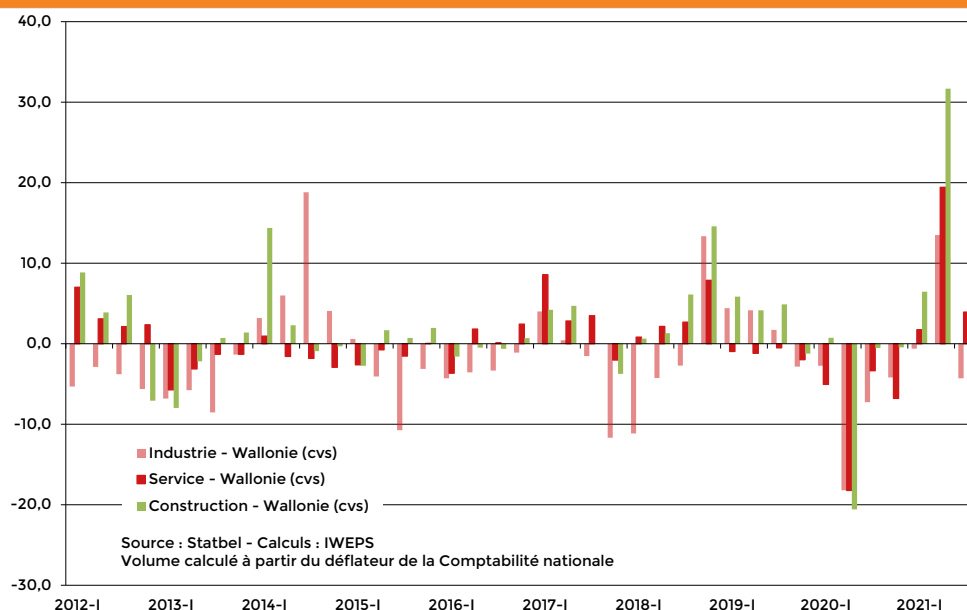
# ENTREPRISES

## ACTIVITÉS ET INVESTISSEMENTS

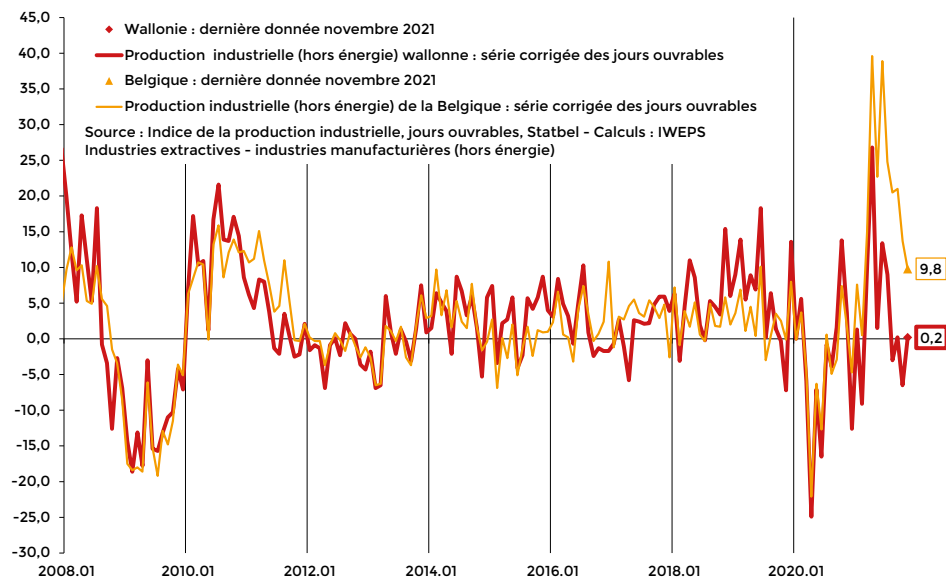
Chiffre d'affaires des entreprises selon la déclaration à la TVA, en volume, cvs, variation à un an d'écart (%) - Wallonie - Belgique



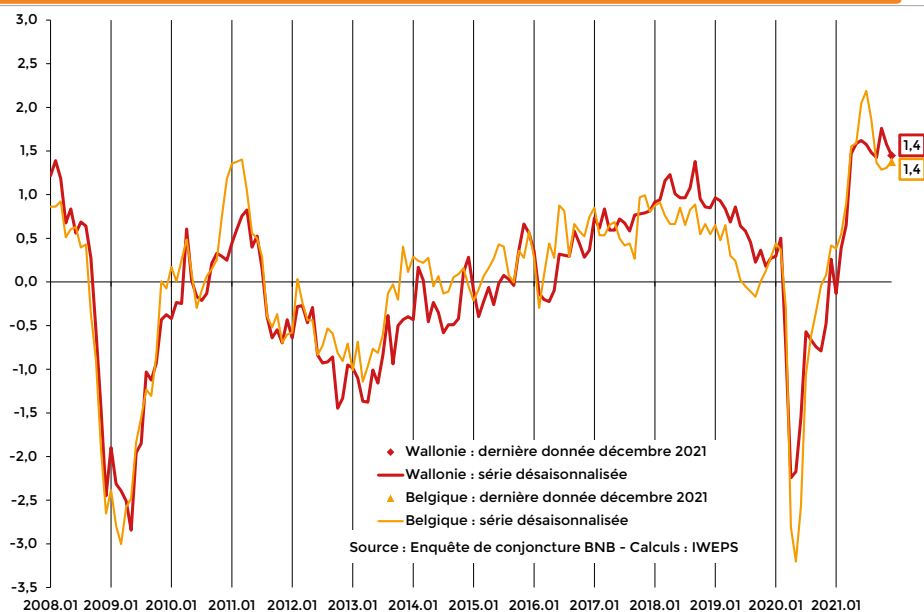
Chiffres d'affaires des entreprises selon la déclaration à la TVA, en volume, cvs, variation à un an d'écart (%) - Industrie, services et construction - Wallonie



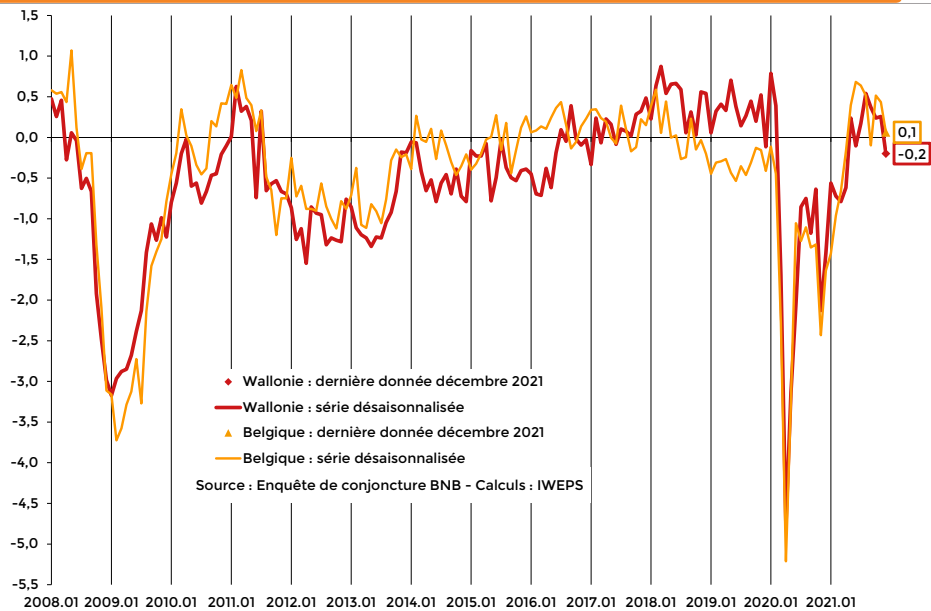
## Production industrielle (industries extractives et manufacturières, hors énergie), variation à un an d'écart (%) - Wallonie - Belgique



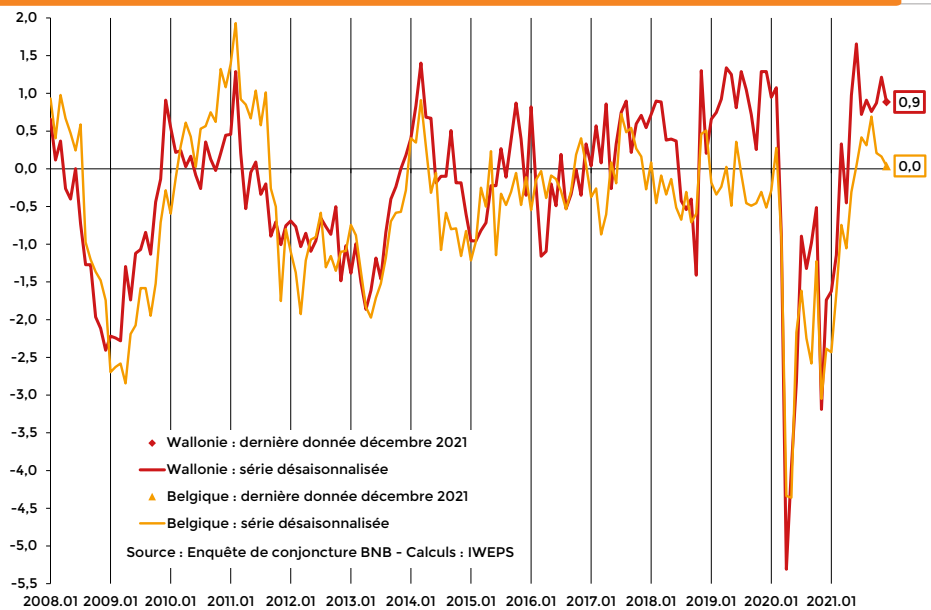
## Courbe synthétique dans l'industrie manufacturière, données centrées réduites, cvs - Wallonie - Belgique



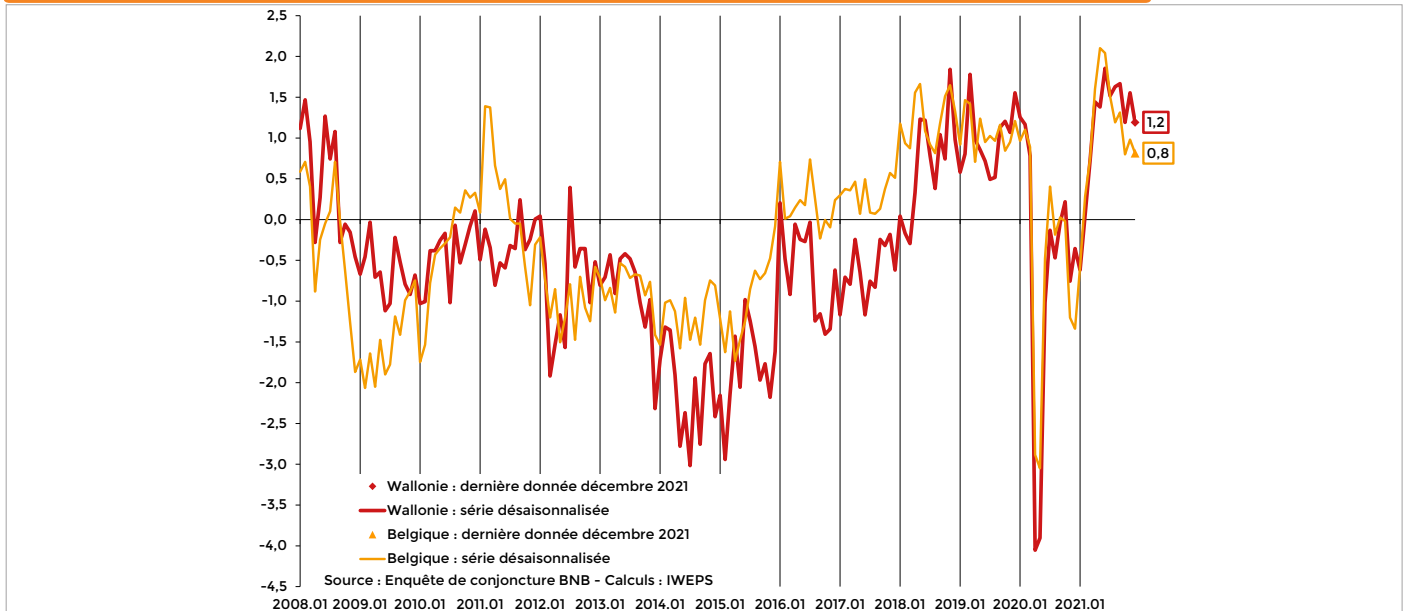
## Courbe synthétique dans les services aux entreprises, données centrées réduites, cvs - Wallonie - Belgique



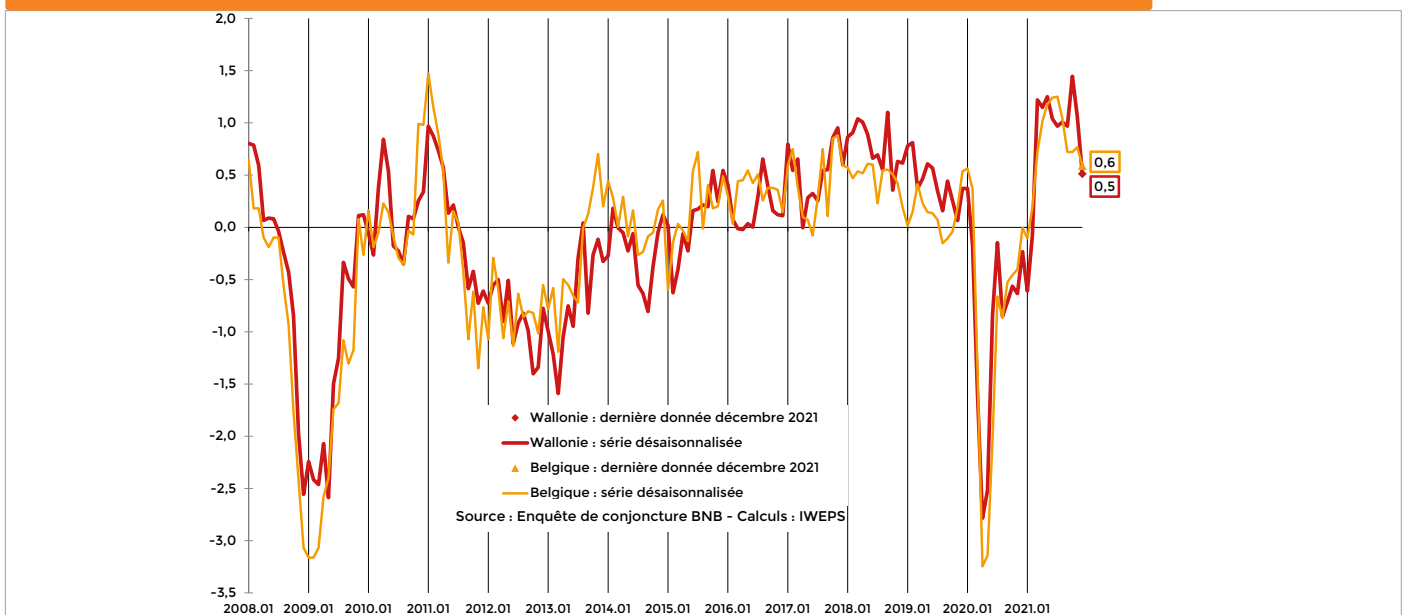
## Courbe synthétique dans le commerce, données centrées réduites, cvs - Wallonie - Belgique



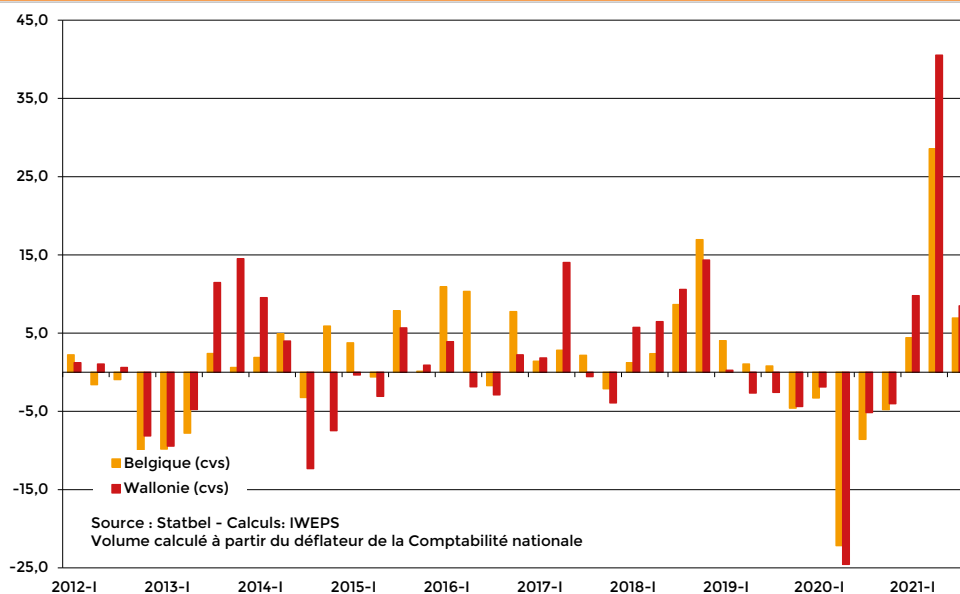
## Courbe synthétique dans la construction (gros oeuvre de bâtiments), données centrées réduites, cvs - Wallonie - Belgique



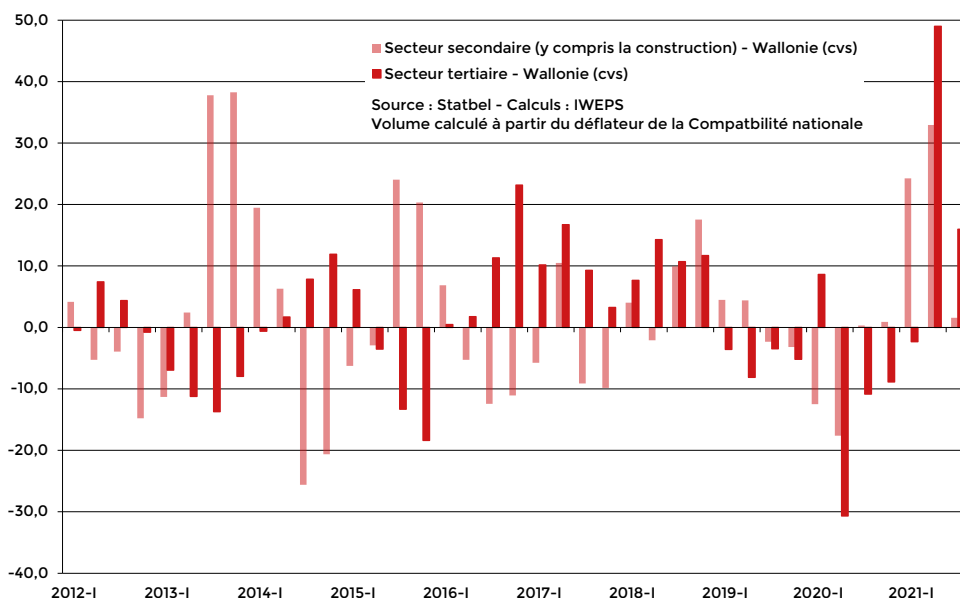
## Prévision de la demande dans l'industrie manufacturière, données centrées réduites, cvs - Wallonie - Belgique



## Investissements selon la déclaration à la TVA, en volume, cvs, variation à un an d'écart (%) - Wallonie - Belgique



## Investissements selon la déclaration à la TVA par secteur, en volume, cvs, variation à un an d'écart (%) - Wallonie

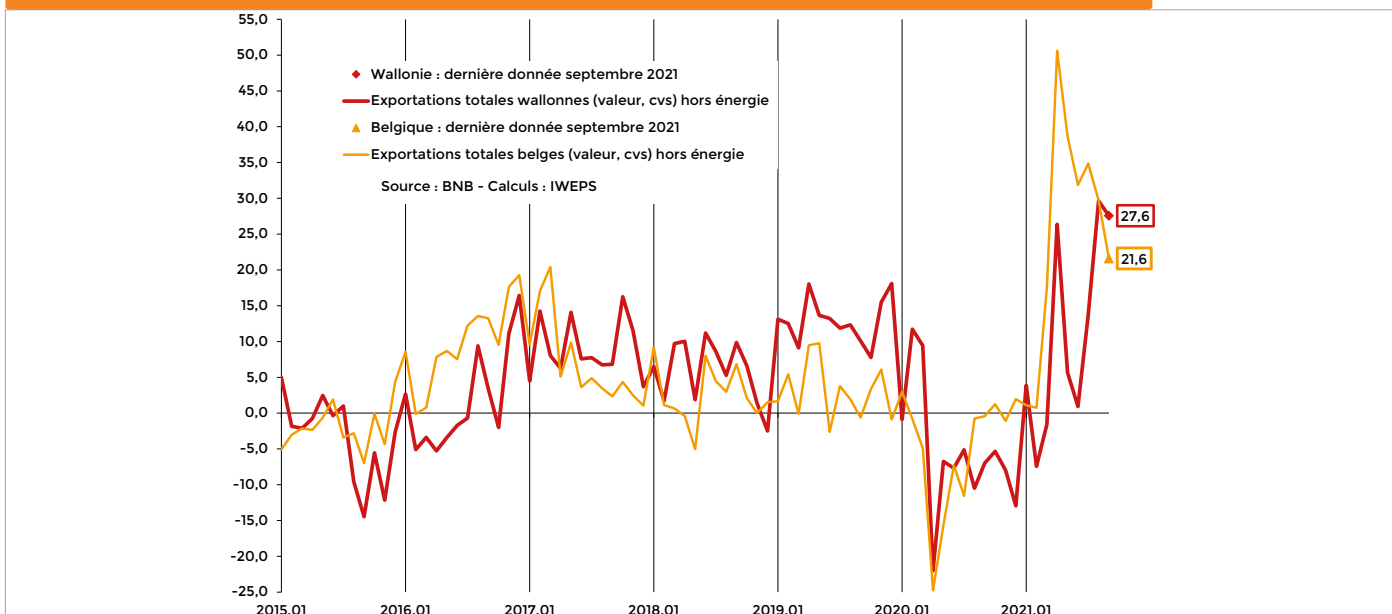




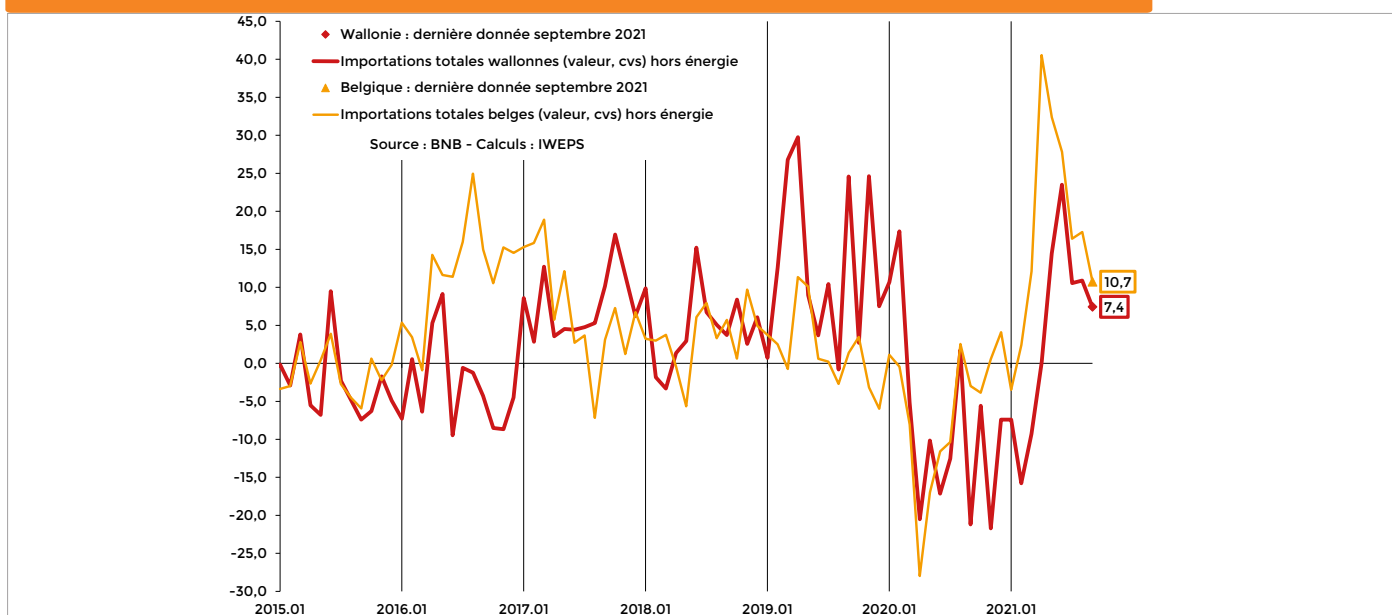
# ENTREPRISES

## COMMERCE EXTÉRIEUR

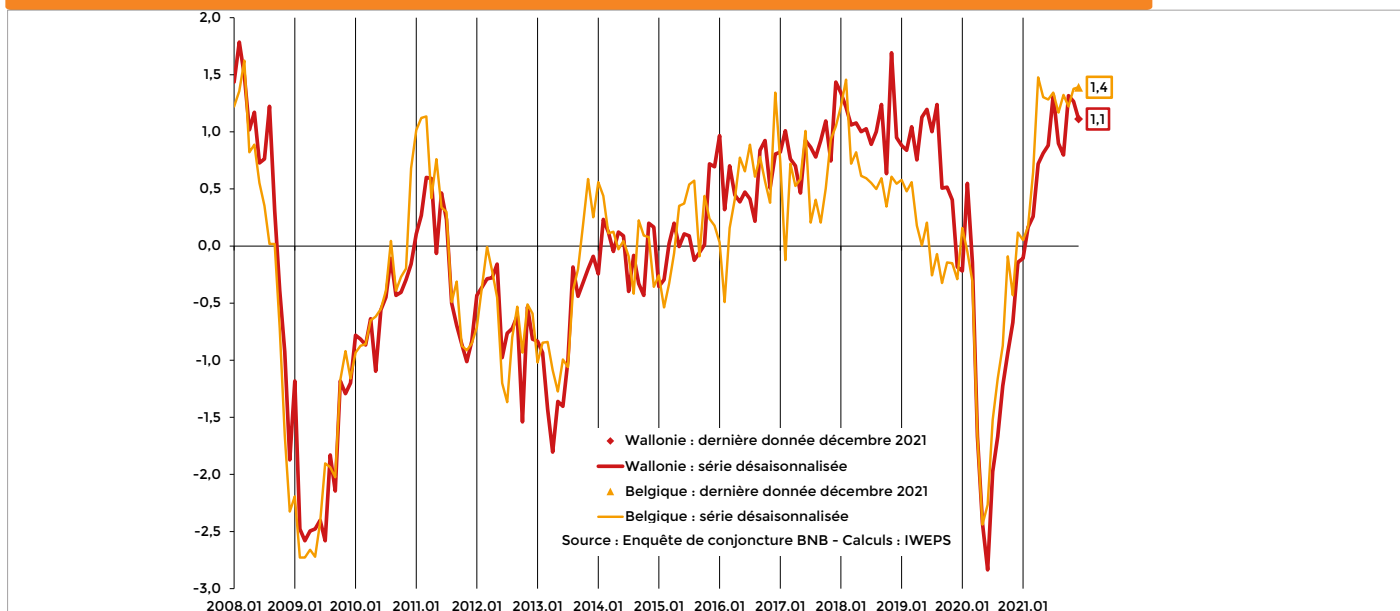
### Evolution des exportations de marchandises, en valeur, cvs, à un an d'écart (%) - Wallonie - Belgique



### Evolution des importations de marchandises, en valeur, cvs, à un an d'écart (%) - Wallonie - Belgique



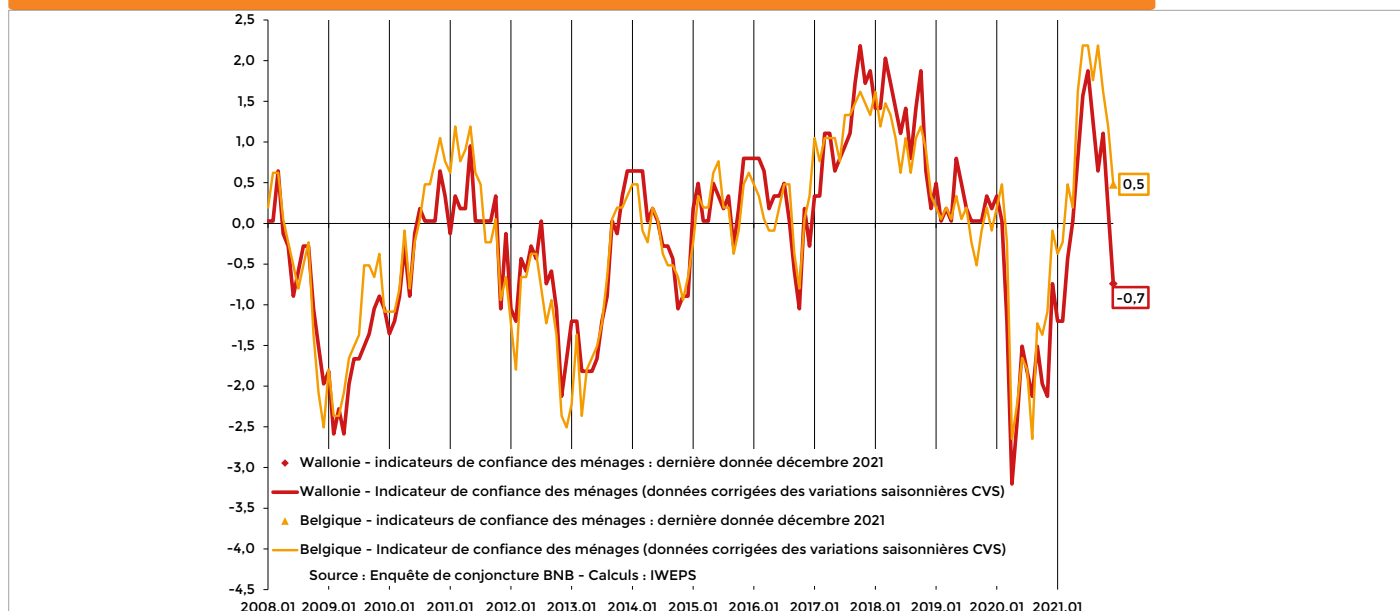
## Carnets de commandes à l'exportation dans l'industrie manufacturière, données centrées réduites, cvs - Wallonie - Belgique



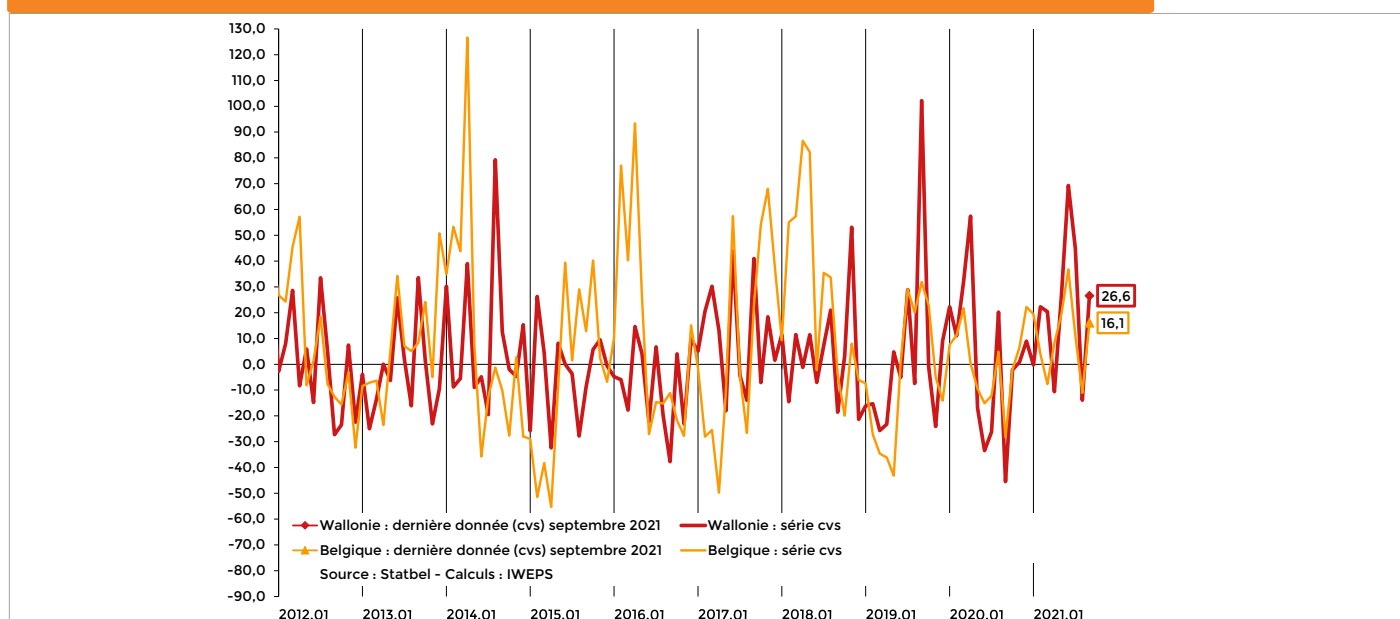
# MÉNAGES

## CONSOMMATION ET INVESTISSEMENTS

### Indicateur de confiance des ménages, données centrées réduites, cvs - Wallonie - Belgique



### Autorisations de bâtir de logements selon la date de l'octroi, variation à un an d'écart (%), cvs - Wallonie - Belgique

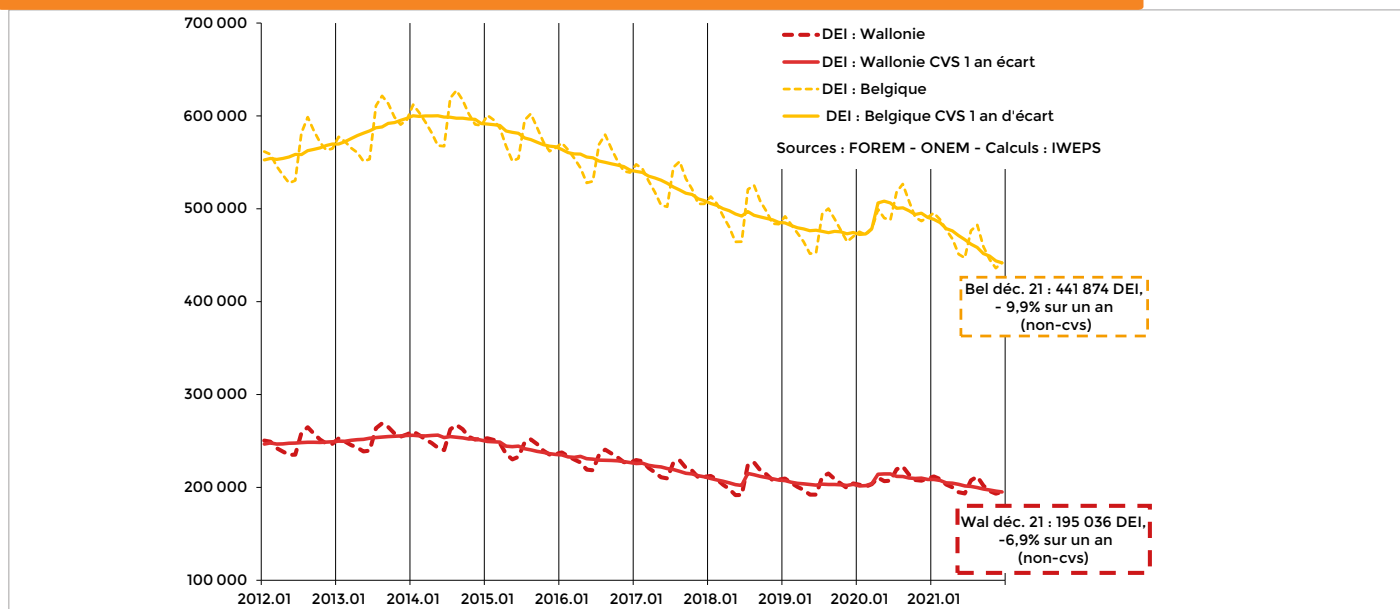


# MARCHÉ DU TRAVAIL

## CHÔMAGE

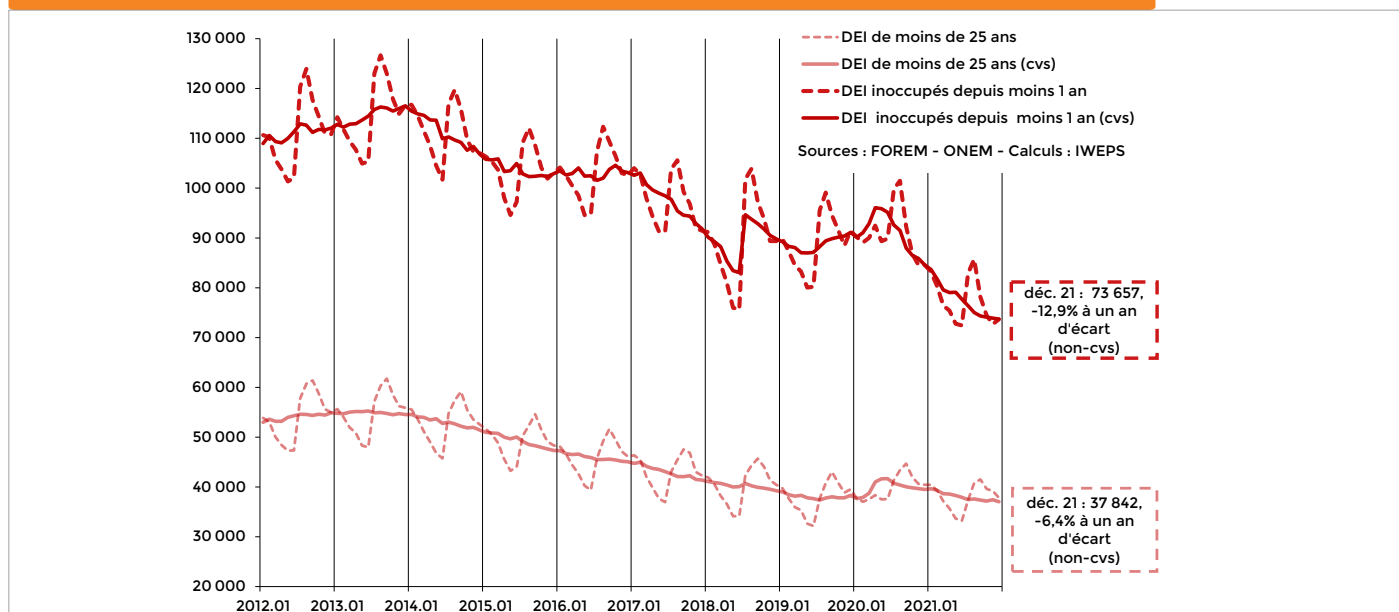
### Evolution du chômage à un an d'écart (%) - Wallonie - Belgique

NB : Rupture de série en juillet 2018 suite à la réintégration dans les DEI de personnes inscrites à la demande des CPAS



### Evolution à un an d'écart des chômeurs de moins de 25 ans et des chômeurs depuis moins d'un an - Wallonie

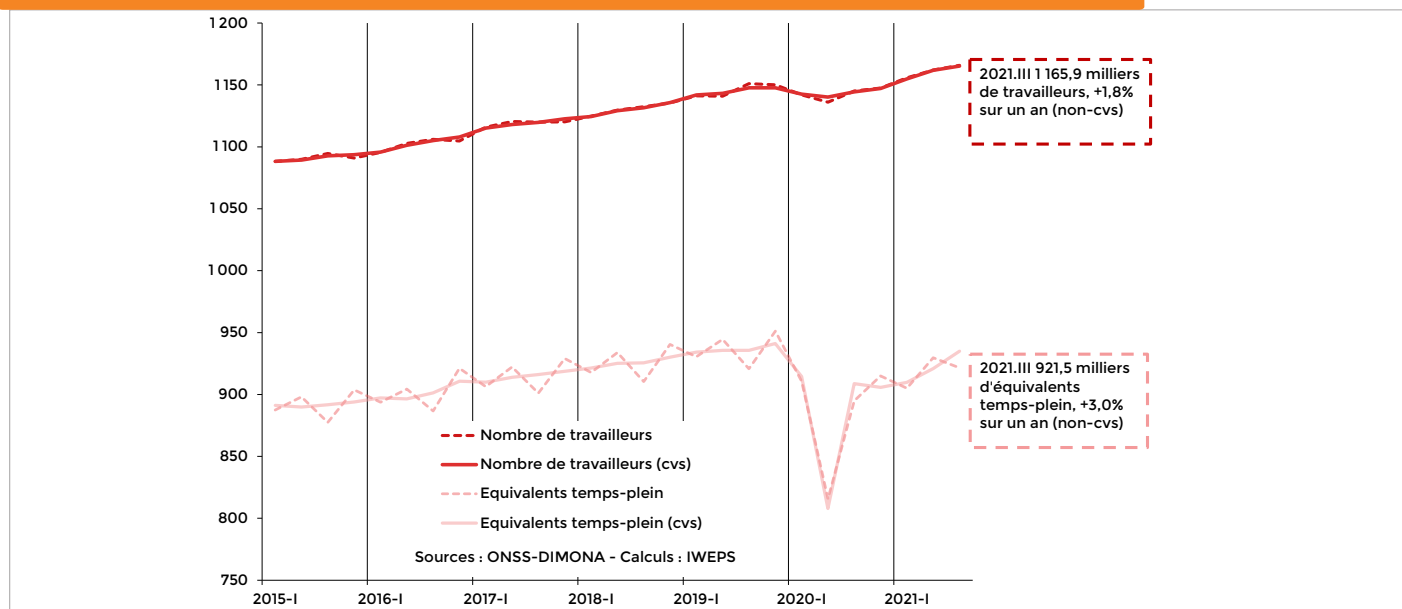
NB : Rupture de série en juillet 2018 suite à la réintégration dans les DEI de personnes inscrites à la demande des CPAS



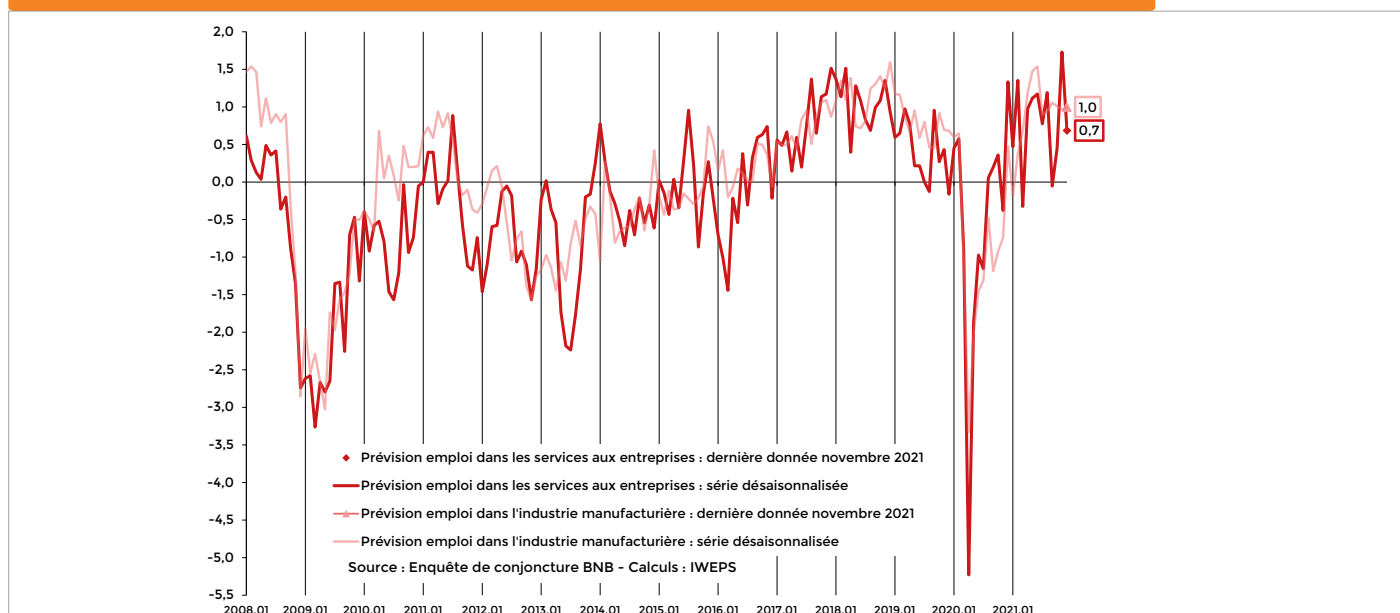
# MARCHÉ DU TRAVAIL

## EMPLOI

### Emploi salarié en nombre de travailleurs et en équivalent temps plein (ETP) - Wallonie



### Prévision de l'emploi au cours des trois prochains mois dans l'industrie manufacturière et dans les services aux entreprises, données centrées réduites, cvs - Wallonie



## COLOPHON

Auteurs : **Marc Debuissou** (IWEPS)  
**Olivier Meunier** (IWEPS)

Édition : **Evelyne Istace** (IWEPS)

Éditeur responsable : **Sébastien Brunet**  
(Administrateur général, IWEPS)

Création graphique : **Deligraph**  
<http://deligraph.com>

Reproduction autorisée, sauf à des fins commerciales,  
moyennant mention de la source.

---

### IWEPS

Institut wallon de l'évaluation, de la  
prospective et de la statistique

Route de Louvain-La-Neuve, 2  
B-5001 NAMUR

Tel : 32 (0)81 46 84 11

<http://www.iweeps.be>

[info@iweeps.be](mailto:info@iweeps.be)



L'Institut wallon de l'évaluation, de la prospective et de la statistique (IWEPS) est un institut scientifique public d'aide à la prise de décision à destination des pouvoirs publics. Autorité statistique de la Région wallonne, il fait partie, à ce titre, de l'Institut Interfédéral de Statistique (IIS) et de l'Institut des Comptes Nationaux (ICN). Par sa mission scientifique transversale, il met à la disposition des décideurs wallons, des partenaires de la Wallonie et des citoyens, des informations diverses qui vont des indicateurs statistiques aux études en sciences économiques, sociales, politiques et de l'environnement. Par sa mission de conseil stratégique, il participe activement à la promotion et la mise en œuvre d'une culture de l'évaluation et de la prospective en Wallonie.

Plus d'infos : <https://www.iweps.be>



2022