



Séries statistiques du marché du travail en Wallonie

Mars 2023

Préambule

Définition et mesure du chômage¹

Pour une présentation sous forme de vidéo, voir : <http://www.iweeps.be/video-comment-mesure-t-le-taux-de-chomage-en-wallonie>

Définition

Afin d'assurer une comparabilité dans le temps et dans l'espace (au niveau international) du concept de chômage, le Bureau International du Travail (BIT) a précisé, dans une Résolution de 1982², les critères à prendre en compte dans la définition du chômage.

Les chômeurs au sens du BIT (« actifs inoccupés ») comprennent toutes les personnes ayant atteint l'âge de 15 ans qui, au cours de la période de référence, étaient à la fois :

- « sans travail », c'est-à-dire n'étaient pourvues ni d'un emploi salarié ni d'un emploi non salarié³ ;
- « disponibles pour travailler » dans un emploi salarié ou non salarié durant la période de référence ;
- « à la recherche d'un emploi », c'est-à-dire qui avaient pris des dispositions spécifiques au cours d'une période récente spécifiée pour chercher un emploi salarié ou un emploi non salarié. Ces dispositions spécifiques peuvent inclure : l'inscription à un bureau de placement public ou privé ; la candidature auprès d'employeurs ; les démarches sur les lieux de travail, dans les fermes ou à la porte des usines, sur les marchés ou dans les autres endroits où sont traditionnellement recrutés les travailleurs ; l'insertion ou la réponse à des annonces dans les journaux ; les recherches par relations personnelles ; la recherche de terrain, d'immeubles, de machines ou d'équipement pour créer une entreprise personnelle ; les démarches pour obtenir des ressources financières, des permis et licences, etc.

Mesure

Le concept de chômage étant circonscrit, voyons maintenant les statistiques qui permettent d'en évaluer l'ampleur en Wallonie.

On utilise à l'heure actuelle, à travers le monde, deux sources de données principales pour mesurer le chômage : les données administratives récoltées auprès de l'administration de l'emploi et du travail, d'une part, et des données d'enquête collectées à intervalles réguliers auprès d'échantillons représentatifs de la population (dans les pays de l'Union européenne, il s'agit de l'Enquête sur les forces de travail).

En Belgique, il existe deux sources de données administratives : la statistique des demandeurs d'emploi inscrits (STAT 92) établie par les organismes régionaux de l'emploi : FOREM, VDAB, ACTIRIS, et l'ADG, et la statistique des paiements établie au niveau fédéral par l'ONEM (STAT INFO). De ces deux sources, c'est la STAT 92 qui rend le mieux compte du nombre de chômeurs - au sens du BIT : en effet, la STAT INFO ne comptabilise que les personnes indemnisées, c'est-à-dire une sous-catégorie des chômeurs au sens du BIT. Pour respecter la définition du BIT, il faut également comptabiliser les demandeurs d'emploi, sans travail, disponibles pour travailler et à la recherche d'un emploi qui ne sont pas indemnisés. En Belgique, les statistiques administratives les plus proches des recommandations du BIT sont celles des demandeurs d'emploi inoccupés inscrits⁴ (DEI). En ce qui concerne l'Enquête sur les forces de travail, elle est réalisée par la DG Statistique du SPF Economie, qui publie les résultats trimestriels.

¹ Cet encadré est un extrait d'une publication sur la comparaison des différentes manières de mesurer le chômage : Vander Stricht V. (2016), publié dans le rapport sur l'économie wallonne : https://www.iweeps.be/wp-content/uploads/2017/01/REW2016_final.pdf

² Nous ne reprendrons pas ici l'ensemble des critères définis par le BIT. La résolution complète est disponible sur le site du BIT à l'adresse suivante : http://www.ilo.org/wcmsp5/groups/public/---dgreports/---stat/documents/normativeinstrument/wcms_087482.pdf. Nous nous contentons ici d'un résumé, adapté pour la Belgique. Cette synthèse est fortement inspirée de celle que propose la DGStat dans sa note méthodologique de l'Enquête sur les forces de travail, disponible sur son site : http://statbel.fgov.be/fr/binaries/LFS2007_FR_tcm326-59250.pdf.

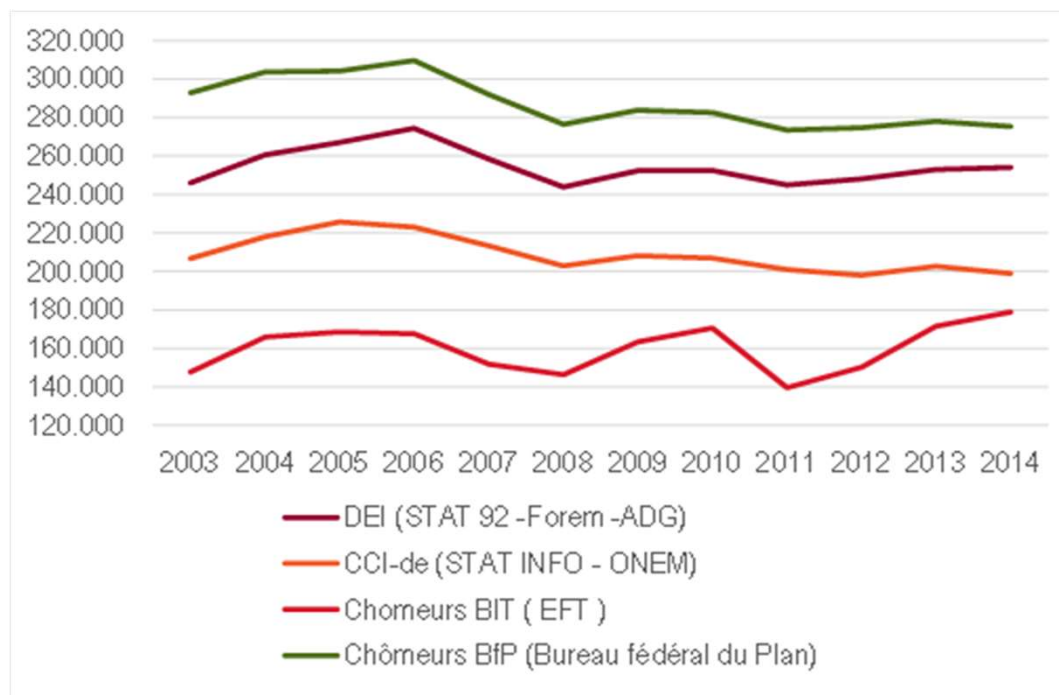
³ Selon la définition du BIT, les salariés sont les personnes qui, durant la période de référence, ont effectué un travail (avec ou sans contrat formel) moyennant un salaire ou un traitement en espèces ou en nature ou les personnes qui, ayant déjà travaillé dans leur emploi actuel, en étaient absentes durant la période de référence (pour cause de vacances, maladie, maternité, conflit social, intempéries ou autre) et avaient un lien formel avec leur emploi. Les apprentis qui ont reçu une rétribution en espèces ou en nature sont considérés comme travailleurs salariés. Les non-salariés sont les personnes qui, durant la période de référence, ont effectué un travail en vue d'un bénéfice ou d'un gain familial, en espèces ou en nature (les aidants familiaux non rémunérés sont considérés comme travailleurs non-salariés) ou les personnes qui, durant la semaine de référence, avaient une entreprise (industrielle, commerciale, agricole ou de services), mais n'étaient temporairement pas au travail pour toute raison spécifique.

⁴ "CCI de" + autres demandeurs d'emploi inoccupés inscrits obligatoires + demandeurs d'emploi inoccupés inscrits librement.

Selon la source de données utilisée, le nombre de chômeurs diffère.

Ainsi en 2014, en moyenne annuelle, la Wallonie comptait 254 000 chômeurs selon le Forem et l'ADG (ce sont les chiffres de la partie t1 de cette publication), 199 000 selon l'ONEM et 179 000 selon la DG Statistique (ce sont les chiffres utilisés pour le calcul des taux de la partie t2p5 et t2p6 de cette publication). Le nombre de chômeurs diffère en niveau mais également en évolution comme l'indique le graphique 1.

Graphique 1 Evolution du chômage en Wallonie en nombre de personnes selon 4 sources de données



« Sous-produits » de l'inscription, les données administratives ont l'avantage d'être rapidement disponibles et de permettre l'analyse des caractéristiques du chômage (caractéristiques régionales ou individuelles des chômeurs, par exemple). Elles présentent cependant des inconvénients par rapport aux données d'enquête. D'un côté, elles ignorent le chômage de personnes qui ne se déclarent pas au chômage parce que, cherchant un travail mais ne remplissant pas les conditions d'ouverture des droits à une indemnisation, elles ne voient pas l'intérêt de s'inscrire (c'est le cas, par exemple, des personnes désirant reprendre un emploi après avoir élevé leurs enfants). D'un autre côté, elles comptabilisent des individus qui sont dans la situation inverse, c'est-à-dire qui ne cherchent pas activement de travail, travaillent éventuellement en noir, mais voient un avantage financier (indemnisation ou seulement couverture sociale) à s'inscrire au chômage.⁵

⁵ Auer P., Maier F., Mosley H. (1988) - La mesure du chômage, in Chroniques internationales du marché du travail et des politiques d'emploi 1986-1989, Paris, La Documentation Française.

Par ailleurs, le chômage administratif est fortement influencé par la réglementation. Pour mener des analyses temporelles sur une base homogène, il est donc parfois nécessaire de procéder à des corrections pour neutraliser les effets de ces modifications (par exemple, dans le cas du concept « Bureau Fédéral du Plan », en laissant quand même les âgés non demandeurs d'emplois parmi les chômeurs malgré la dispense de recherche qui a été renforcée durant une certaine période).

L'Enquête sur les forces de travail permet de se conformer au mieux aux critères du BIT (puisque'on pose directement les questions : avez-vous un emploi ? Si non, en cherchez-vous un ? Si oui, êtes-vous disponible pour travailler?). Elle est utilisée par les organismes internationaux pour le calcul de taux de chômage comparables entre pays.

Dans la mesure où il s'agit d'une enquête, elle comporte également des inconvénients : éventuelles erreurs d'échantillonnage, réponses entachées de subjectivité. En outre, les réponses aux questions posées sont données dans le cadre d'une période de référence or, la longueur de cette période peut influencer la réponse. Le seul fait de diminuer (ou d'augmenter) cette période a pour conséquence de diminuer ou d'augmenter le nombre de chômeurs obtenu.

Le principal avantage de cette méthode est de fournir des résultats comparables au niveau international puisque la même enquête a lieu dans tous les pays de l'Union européenne depuis 1983 (et des enquêtes similaires ont lieu dans la plupart des autres pays de l'OCDE) ; elle permet aussi d'éliminer en très grande partie les effets de modifications de la réglementation du chômage.

Pour résumer, si on considère la définition du Bureau international du Travail (BIT) qui désigne comme “ **chômeurs** ” les personnes ayant dépassé un âge spécifié qui, au cours d'une période de référence, étaient :

- a) sans travail,
- b) disponibles pour travailler;
- c) à la recherche d'un travail,

les critères remplis selon les trois modes de calcul sont les suivants :

. Chômeurs BIT calculés sur la base de l'Enquête sur les forces de travail

- définition du BIT (a, b et c)

. Demandeurs d'emploi inoccupés inscrits (DEI)

- définition du BIT (a, b et c)
- d) inscrits au Forem, Adg, Actiris ou Vdab

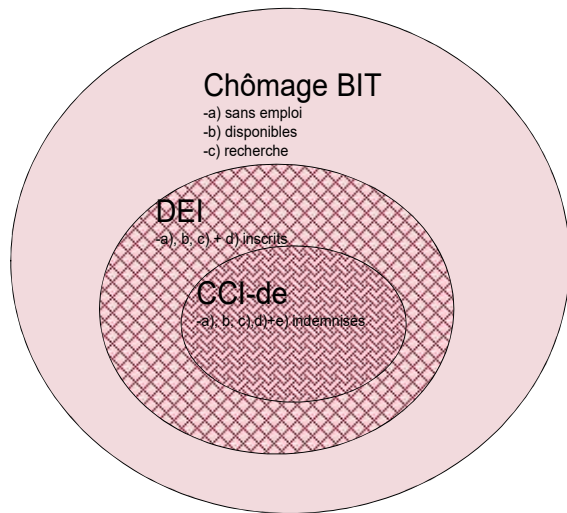
. Chômeurs complets indemnisés demandeurs d'emploi (CCI-de)

- définition du BIT (a, b et c)
- d) inscrits au Forem, Adg, Actiris ou Vdab
- e) indemnisés par l'ONEM

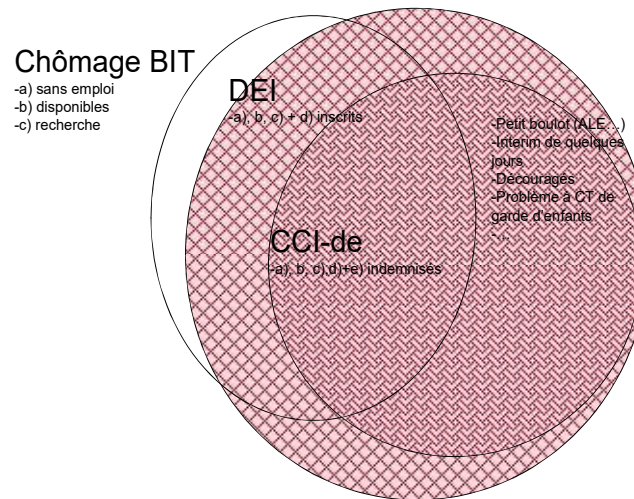
Logiquement, comme des critères supplémentaires sont imposés, le nombre de DEI et le nombre de CCI-de devraient être inférieur au nombre de chômeurs issus de l'Enquête sur les forces de travail (comme illustré dans la partie 1 du schéma 1). Or, en réalité, les différents ordres de grandeur ressemblent plutôt à la partie 2 du schéma 1.

Schéma 1. Les différentes mesures de chômage

Mesures du chômage BIT en théorie



Mesures du chômage BIT en pratique

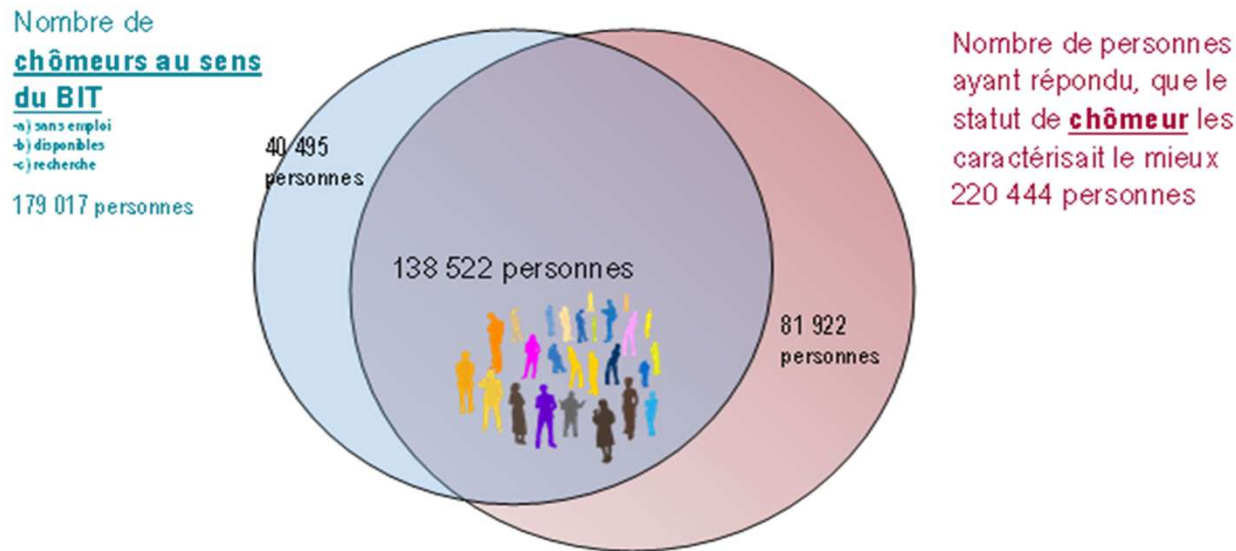


L'explication réside dans l'interprétation des critères. Dans l'Enquête sur les forces de travail, une personne ayant travaillé une heure durant la semaine de référence est classée dans l'emploi. Dans les données administratives du chômage, on recense des personnes qui travaillent quelques heures par mois (en ALE, comme indépendant à titre complémentaire, etc.). De plus, l'enquête⁶ précise qu'il faut être disponible pour travailler dans les deux semaines. La réglementation du chômage (AR du 25.11.1991) prévoit également que la personne doit être disponible, mais sans préciser de délai. Enfin, le critère de recherche d'un emploi est pris en compte dans les trois façons de mesurer le chômage, mais probablement pas de la même manière. Dans l'enquête, la personne doit avoir répondu qu'elle cherche un emploi et lister les actions entreprises durant le mois de référence (la seule inscription au Forem n'est pas prise en compte comme méthode de recherche). Au niveau administratif, la réglementation est claire sur l'obligation de rechercher activement un emploi. Cependant, en pratique, ce critère est probablement interprété de diverses manières.

En recourant au statut subjectif que s'attribue elle-même la personne interrogée dans l'Enquête sur les forces de travail, il est possible d'éclairer en partie la différence avec les mesures administratives, comme le montre le schéma 2.

⁶ Voir questionnaire http://statbel.fgov.be/fr/binaries/FR_EFT_questionnaire%20individuel_2013_A4_tcm326-58887.pdf.

Schéma 2. Statut de chômeur dans l'Enquête sur les forces de travail par le croisement des critères du BIT ou selon le jugement de l'interrogé - Wallonie, 2014



En 2014, 179 000 personnes étaient classées dans la catégorie de chômeur en combinant les réponses aux questions relatives aux critères du BIT (sans emploi, disponible, à la recherche d'emploi) tandis qu'à la question relative à leur statut 220 400 ont répondu qu'elles étaient chômeuses, chiffre beaucoup plus proche du nombre de chômeurs calculé sur la base des données administratives. Comment expliquer la différence entre ces deux chiffres ? D'une part, 40 500 personnes sont classées comme chômeuses au sens du BIT alors qu'elles ne déclarent pas le statut de chômeur comme les caractérisant le mieux, ce sont principalement des étudiants ou des personnes au foyer. D'autre part, près de 82 000 se sont déclarées chômeuses mais ne le sont pas au sens du BIT. 6 000 sont classées parmi les personnes ayant un emploi (en effet la définition de l'emploi du BIT comprend de petits emplois tel que le travail en ALE qui, exercé pour un petit nombre d'heures, permet de conserver le statut administratif de chômeur) et 76 000 sont classées parmi les inactifs (parce qu'elles ne répondent pas soit aux critères relatifs à la disponibilité soit aux critères relatifs à la recherche d'emploi).

TABLE DES MATIERES

I. Données mensuelles du chômage

1.	Graphique - Taux de croissance du nombre de DEI à un an d'écart	-----	1
2.	Graphique - Taux de chômage et moyenne mobile	-----	2
3.	Taux de chômage :	-----	3
	(1) Répartition géographique	-----	4
	(2) Evolution à un an et moyennes annuelles	-----	5
	(3) Ventilation par direction subrégionale et type d'études faites	-----	6
4.	DEI par la Wallonie et le Royaume	-----	7
5.	DEI et Jeunes travailleurs en stage d'attente pour la Wallonie	-----	8
6.	DEI par arrondissement	-----	9
	(1) provinces de Brabant wallon et de Namur	-----	10
	(2) province du Hainaut	-----	11
	(3) province de Liège	-----	12
	(4) province de Luxembourg	-----	13
7.	DEI par direction subrégionale	-----	14
8.	DEI par sexe	-----	15
9.	DEI par durée d'inoccupation	-----	16
	Graphique -Variations annuelles des DEI par durée d'inoccupation	-----	17
10.	DEI par âge	-----	18
	Graphique - Variations annuelles des DEI par âge	-----	19
11.	DEI par type d'études faites	-----	20

II. Données annuelles et trimestrielles du marché du travail

1.	Evolution de l'emploi par secteur et statut - ICN	-----	1
	Graphique d'évolution, indice 2003=100	-----	2
2.	Evolution de l'emploi par secteur et région - ICN	-----	3
3.	Evolution de l'emploi par secteur - ONSS	-----	4
	Graphique d'évolution, indice 1995=100	-----	5
4.	Evolution de l'emploi indépendant par secteur - INASTI	-----	6
	Graphique d'évolution, indice 1995=100	-----	7
5.	Taux de base annuels par région calculés sur base de l'enquête sur les forces de travail (15-64 ans)	-----	8
6.	Taux de base annuels par âge pour la Wallonie calculés sur base de l'EFT (15-64 ans)	-----	9
	Schéma - Structure d'activité de la population totale	-----	10
	Schéma - Structure d'activité de la population masculine	-----	11
	Schéma - Structure d'activité de la population féminine	-----	12
	Schéma - Part des femmes	-----	13
7.	Taux de base trimestriels calculés sur base de l'enquête sur les forces de travail (15-64 ans)	-----	14
8.	Evolution annuelle du taux d'emploi pour la Wallonie et la Belgique calculé sur base de l'EFT (20-64 ans)	-----	15
9.	Evolution trimestrielle du taux d'emploi pour la Wallonie et la Belgique calculé sur base de l'EFT (20-64 ans)	-----	16

III. Bénéficiaires du revenu d'intégration (RIS)

- | | | |
|---|-------|---|
| 1. Evolution du nombre annuel de bénéficiaires du RIS par région et province | ----- | 1 |
| 2. Evolution du nombre annuel d'étudiants bénéficiaires du RIS par région et province | ----- | 2 |

I. Données mensuelles du chômage

Rupture de série en 2006

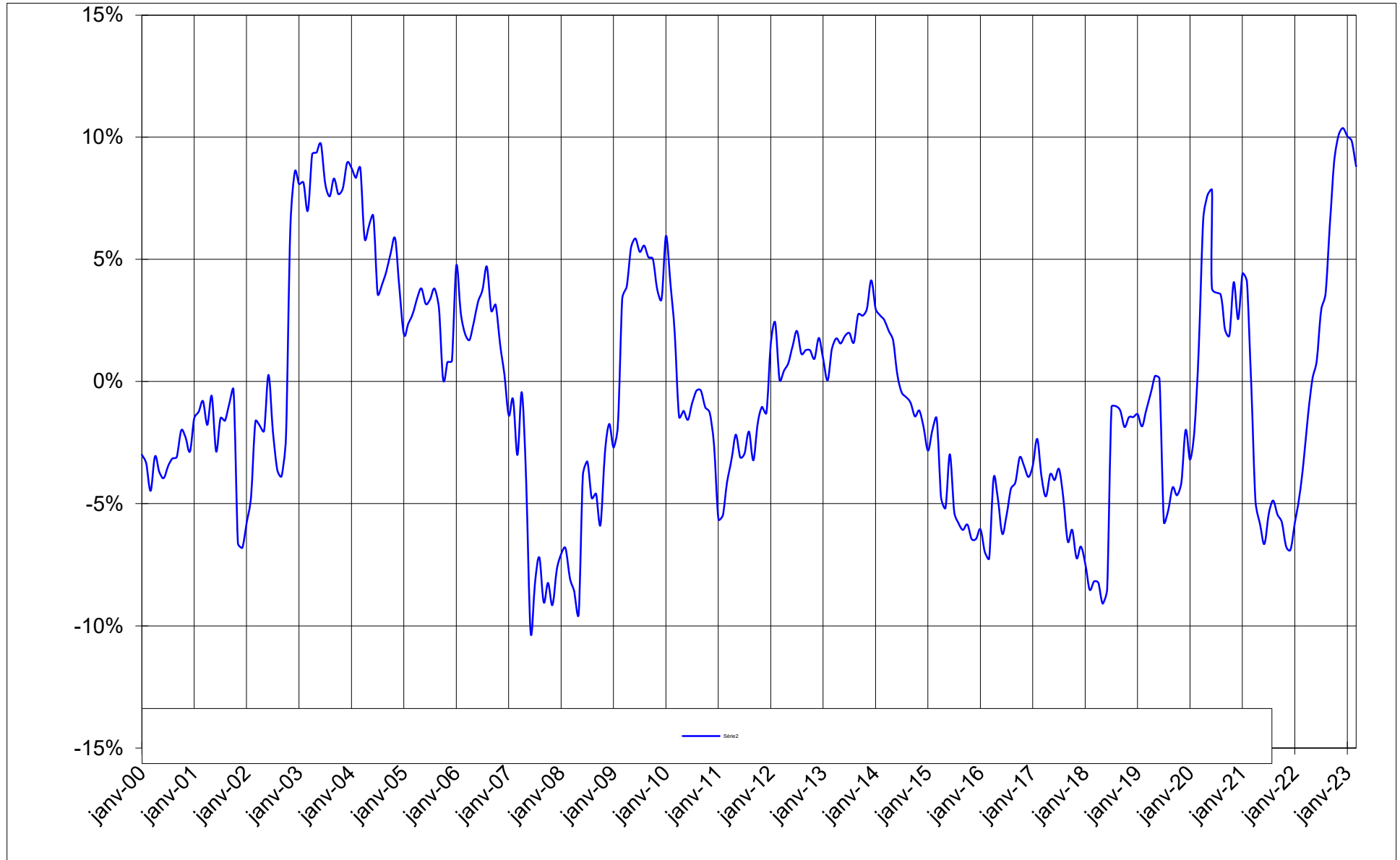
Suite à la suppression du contrôle du pointage communal le 15 décembre 2005, les statistiques du chômage connaissent une rupture marquée à partir de janvier 2006. La mise en œuvre progressive de la nouvelle méthodologie va impliquer des difficultés dans l'analyse des évolutions à un an mais également à un mois d'écart. Nous invitons le lecteur à interpréter avec la plus grande prudence les taux de croissance à un an d'écart publiés dans cette brochure pour 2006.

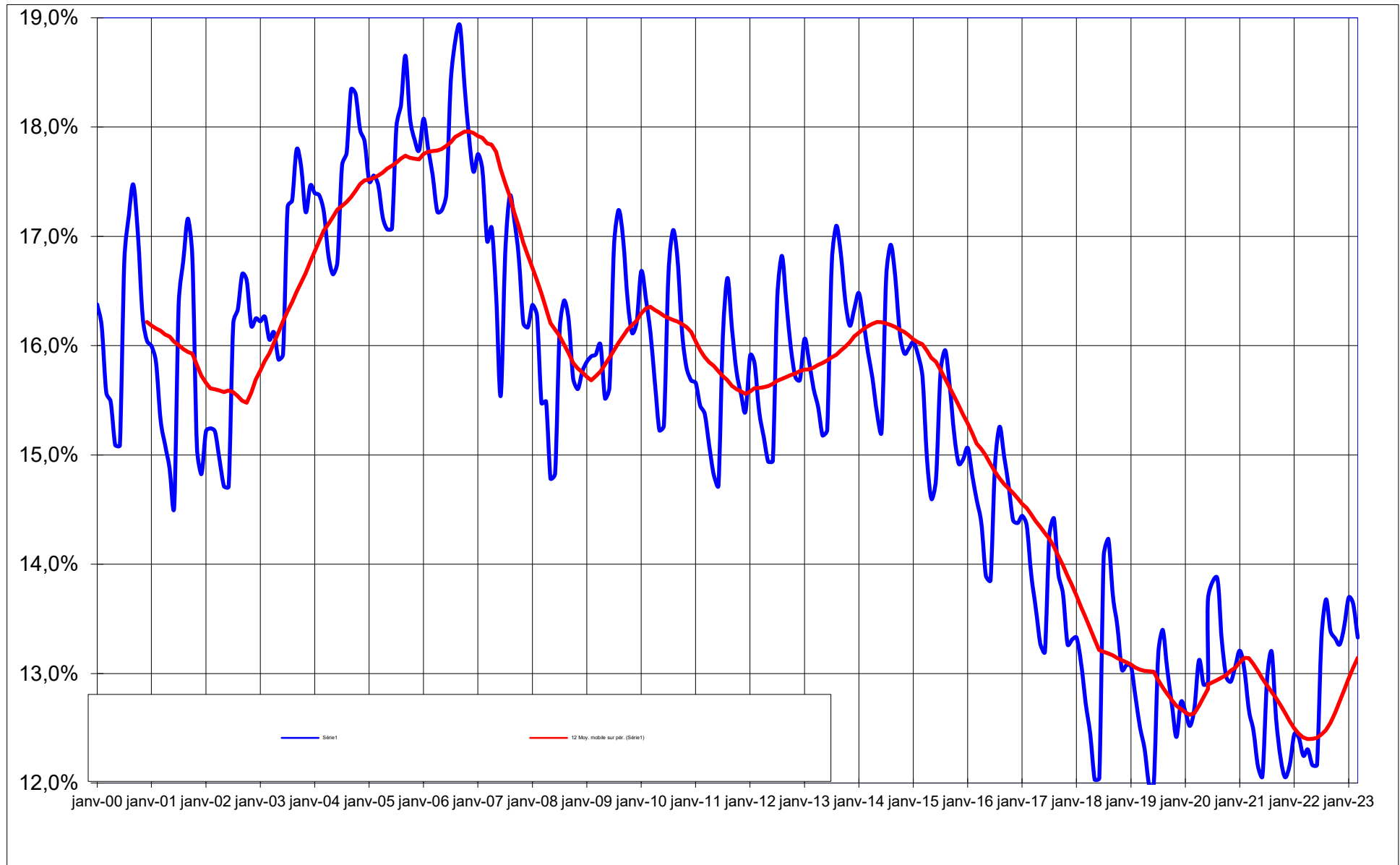
Avant 2006, les bureaux de pointage établissaient des listings de pointage sur la base de la présence ou non des chômeurs au contrôle communal. Ces listings de pointage permettaient aux organismes de placement régionaux d'actualiser leur base de données et d'établir des statistiques mensuelles du chômage.

Depuis 2006, une nouvelle procédure a été établie en concertation avec les différents organismes régionaux et le fédéral pour utiliser comme nouvelle source d'information les flux électroniques provenant du réseau des institutions de la sécurité sociale de la Banque Carrefour.

Contrairement au passé, le Forem, Vdab et Orbem sont également informés des très courtes périodes de travail. Cette source permettra donc un meilleur suivi du nombre de demandeurs d'emploi sortis du chômage pour des raisons d'emploi. Les adaptations et améliorations qui seront apportées progressivement devront également permettre dans les mois à venir d'accroître la fiabilité et la précision de ces statistiques.

1. Taux de croissance à un an d'écart





Taux de chômage (1)

	Taux de chômage			DEI		
	mars-23	mars-22	variation en pp	mars-23	mars-22	variation en %
WALLONIE	13,3	12,2	1,1	213.690	196.373	8,8
Prv Brabant wallon	9,0	8,7	0,3	16.684	16.117	3,5
Prv Hainaut	15,1	13,9	1,3	86.840	79.638	9,0
Arr Ath	9,1	8,3	0,7	5.354	4.923	8,8
Arr Charleroi	19,0	17,5	1,5	31.065	28.628	8,5
Arr Mons	16,1	15,0	1,1	17.384	16.155	7,6
Arr Soignies	12,3	11,3	1,1	5.780	5.285	9,4
Arr Thuin	12,7	11,4	1,3	5.107	4.590	11,3
Arr Tournai-Mouscron	12,0	10,5	1,5	11.611	10.158	14,3
Arr La louvière	17,7	16,6	1,1	10.539	9.899	6,5
Prv Liège	14,5	13,3	1,2	70.784	64.964	9,0
Arr Huy	11,8	11,0	0,7	6.276	5.878	6,8
Arr Liège	17,2	15,8	1,4	46.492	42.699	8,9
Arr Verviers	11,7	10,6	1,1	14.648	13.290	10,2
Arr Waremme	8,7	8,0	0,7	3.368	3.097	8,8
Prv Luxembourg	9,8	8,5	1,3	12.611	10.928	15,4
Arr Arlon	10,4	9,0	1,4	2.820	2.444	15,4
Arr Bastogne	10,0	8,4	1,6	2.270	1.916	18,5
Arr decche-en-Famenne	10,4	8,8	1,6	2.707	2.279	18,8
Arr Neufchâteau	9,2	8,2	1,0	2.641	2.358	12,0
Arr Virton	9,2	8,2	1,0	2.173	1.931	12,5
Prv Namur	11,8	10,9	0,9	26.771	24.726	8,3
Arr Dinant	11,6	10,8	0,8	5.885	5.478	7,4
Arr Namur	11,7	10,9	0,8	17.126	15.945	7,4
Arr Philippeville	12,6	11,1	1,5	3.760	3.303	13,8
Wallonie*	13,3	12,2	1,1	213.690	196.373	8,8
Flandre	5,5	5,1	0,4	170.321	158.678	7,3
Bruxelles-Capitale	15,3	14,9	0,4	88.032	85.878	2,5
ROYAUME	8,9	8,3	0,6	472.043	440.929	7,1

Sur base des données de l'Iweps, taux tel que publiées par le Forem	Taux de chômage			DEI		
	mars-23	mars-22	variation en pp	mars-23	mars-22	variation en %
Ville de Charleroi	23,5	21,5	2,0	18.794	17.205	9,2
Ville de Mons	18,0	16,9	1,1	7.179	6.742	6,5
Ville de Liège	24,0	22,1	1,9	20.449	18.806	8,7
Ville de Namur	15,7	14,8	0,8	7.672	7.256	5,7

Le taux wallon est désormais calculé sur la même base au niveau régional et fédéral (à savoir la population active 2019 calculée par le Steunpunt werk) et est complètement comparable avec le taux flamand. Par contre, depuis le changement intervenu en 2012 dans le calcul de la population active bruxelloise et belge, la comparaison avec ces entités est devenue provisoirement difficile. La population active bruxelloise est calculée en répartissant l'emploi national publié par l'ICN par région sur la base de l'enquête sur les forces de travail. Pour rappel, les populations actives wallonne et flamande sont celles calculées par le Steunpunt werk. La population active belge est calculée en sommant la population active des trois régions.

* Ces taux correspondent exactement à ceux publiés par l'ONEM.

Sources : ONEM / DEIN01 et Steunpunt WSE / Population active - Calculs : IWEPS

Taux de chômage (2)

3.a. Taux de chômage						
MOYENNES ANNUELLES						
Période	Wallonie			Royaume		
	Hommes	Femmes	Total	Hommes	Femmes	Total
2013	15,4%	16,8%	16,1%	11,3%	11,7%	11,5%
2014	15,7%	16,5%	16,1%	11,5%	11,8%	11,7%
2015	15,1%	15,7%	15,4%	11,4%	11,5%	11,4%
2016	14,4%	14,8%	14,6%	10,8%	10,9%	10,9%
2017	13,7%	14,0%	13,8%	10,1%	10,2%	10,2%
2018	12,9%	13,3%	13,1%	9,4%	9,5%	9,5%
2019	12,6%	12,8%	12,7%	9,0%	9,0%	9,0%
2020	13,1%	13,0%	13,1%	9,5%	9,2%	9,3%
2021	12,6%	12,5%	12,6%	8,9%	8,7%	8,8%
2022	12,8%	12,9%	12,8%	8,6%	8,6%	8,6%
SERIES BRUTES						
2022.03	12,4%	12,1%	12,2%	8,5%	8,2%	8,3%
2022.04	12,5%	12,1%	12,3%	8,4%	8,2%	8,3%
2022.05	12,3%	12,0%	12,2%	8,3%	8,1%	8,2%
2022.06	12,2%	12,1%	12,2%	8,2%	8,2%	8,2%
2022.07	13,0%	13,7%	13,3%	8,7%	9,1%	8,9%
2022.08	13,2%	14,2%	13,7%	8,8%	9,3%	9,1%
2022.09	13,2%	13,6%	13,4%	8,7%	8,9%	8,8%
2022.10	13,3%	13,4%	13,3%	8,7%	8,8%	8,8%
2022.11	13,3%	13,3%	13,3%	8,7%	8,7%	8,7%
2022.12	13,5%	13,4%	13,4%	8,8%	8,8%	8,8%
2023.01	13,8%	13,6%	13,7%	9,0%	9,0%	9,0%
2023.02	13,7%	13,5%	13,6%	9,0%	8,9%	9,0%
2023.03	13,4%	13,3%	13,3%	8,9%	9,0%	8,9%

Le taux de chômage rend compte de la proportion des personnes qui, dans la population active, sont sans emploi, à la recherche d'un emploi et disponibles pour occuper un emploi (D.E.I.). Il mesure le déséquilibre entre l'offre et la demande de travail. Il est calculé en divisant le nombre de DEI par la population active en moyenne annuelle. Celle-ci est estimée par le Steunpunt werk, sur la base d'une méthodologie Steunpunt werk-IWEPS pour la Wallonie. Pour le Royaume, nous avons utilisé l'estimation provisoire de l'Onem afin de garantir la cohérence avec les taux publiés au niveau fédéral. A partir de 2019, la population active utilisée est celle de 2019 (faute de données plus récentes)

Sources : ONEM / DEIN01 et Steunpunt WSE / Population active - Calculs : IWEPS

Taux de chômage (3)

3.b. Taux de chômage (31 mars 2023)			
VENTILATION PAR DIRECTION SUBREGIONALE			
Direction subrégionale	Hommes	Femmes	Total
Arlon	9,9%	9,8%	9,8%
Charleroi	17,2%	17,2%	17,2%
Huy	10,5%	10,4%	10,5%
La Louvière	14,6%	15,1%	14,9%
Liège	17,1%	16,8%	17,0%
Mons	16,5%	15,7%	16,1%
Mouscron	12,3%	13,7%	13,0%
Namur	11,9%	11,5%	11,7%
Nivelles	8,7%	9,3%	9,0%
Saint-Vith	7,1%	7,8%	7,4%
Tournai	11,0%	9,9%	10,5%
Verviers	12,9%	13,3%	13,1%
WALLONIE	13,4%	13,3%	13,3%
VENTILATION PAR TYPE D'ETUDES FAITES			
Primarre	30,5%	33,7%	31,7%
Secondaire	13,9%	15,3%	14,6%
Supérieur	5,3%	6,2%	5,8%
Autres	nd	nd	nd
TOTAL	13,4%	13,3%	13,3%

Sources : Le Forem / Statistiques locales / Indicateurs et taux de demande d'emploi et ONEM / DEIN10 - Calculs : IWEPS

Estimations de l'IWEPS sur la base des données de population active du Steunpunt werk moyenne 2019.

4. Demandeurs d'emploi inoccupés (DEI)				
Wallonie et Royaume - Série brute (unités et variations à un an)				
MOYENNES ANNUELLES				
Période	DEI Wallonie		DEI Royaume	
2013	252.972	2,0	584.302	4,3
2014	254.089	0,4	597.774	2,3
2015	242.387	-4,6	578.526	-3,2
2016	230.294	-5,0	552.893	-4,4
2017	219.321	-4,8	525.389	-5,0
2018	208.757	-4,8	494.986	-5,8
2019	203.247	-2,6	476.145	-3,8
2020	209.263	3,0	493.657	3,7
2021	201.426	-3,7	464.070	-6,0
2022	205.952	2,2	453.446	-2,3
SERIES BRUTES - Variations annuelles				
2022.03	196.373	-3,3	440.929	-7,6
2022.04	197.291	-1,4	438.972	-6,1
2022.05	194.968	0,1	432.582	-4,1
2022.06	195.059	0,9	433.485	-3,1
2022.07	213.611	2,9	468.877	-1,6
2022.08	219.299	3,6	479.723	-0,6
2022.09	214.646	6,4	466.045	1,5
2022.10	213.615	9,0	462.723	3,9
2022.11	212.696	10,1	458.818	5,2
2022.12	215.275	10,4	464.470	5,1
2023.01	219.581	10,0	476.062	6,0
2023.02	218.653	9,8	473.359	6,3
2023.03	213.690	8,8	472.043	7,1

Sources : ONEM / DEIN01 - Calculs : IWEPS

DEI et Jeunes travailleurs en stage d'attente

5. DEI et Jeunes travailleurs en stage d'attente				
Wallonie - Série brute (unités et variations à un an)				
MOYENNES ANNUELLES				
Période	DEI		dont jeunes travailleurs en stage d'attente	
2013	252.972	2,0	21.954	0,6
2014	254.089	0,4	22.495	2,5
2015	242.387	-4,6	24.350	8,2
2016	230.294	-5,0	27.020	11,0
2017	219.321	-4,8	29.639	9,7
2018	208.757	-4,8	30.693	3,6
2019	203.247	-2,6	27.998	-8,8
2020	209.263	3,0	31.262	11,7
2021	201.426	-3,7	32.955	5,4
2022	205.952	2,2	38.129	15,7
SERIES BRUTES Variatons annuelles				
2022.03	196.373	-3,3	33.466	10,4
2022.04	197.291	-1,4	33.272	14,7
2022.05	194.968	0,1	33.189	18,6
2022.06	195.059	0,9	33.485	18,3
2022.07	213.611	2,9	37.619	15,3
2022.08	219.299	3,6	41.070	11,9
2022.09	214.646	6,4	45.069	18,6
2022.10	213.615	9,0	44.383	21,5
2022.11	212.696	10,1	43.765	18,4
2022.12	215.275	10,4	43.313	23,9
2023.01	219.581	10,0	43.759	26,6
2023.02	218.653	9,8	42.028	22,4
2023.03	213.690	8,8	38.029	13,6

Source : ONEM / DEIN01 - Calculs : IWEPS

6. Demandeurs d'emploi inoccupés (DEI) Arrondissements et provinces										
A. Provinces de Brabant Wallon et de Namur										
Série brute (unités et variations à un an)										
MOYENNES ANNUELLES										
Période	Brabant Wallon	NAMUR								
		Dinant		Namur		Philippeville		Province		
2013	19.588	3,4	6.849	1,9	19.509	2,3	4.903	3,5	31.261	2,4
2014	19.906	1,6	6.876	0,4	19.889	1,9	4.864	-0,8	31.629	1,2
2015	19.287	-3,1	6.580	-4,3	18.945	-4,7	4.479	-7,9	30.003	-5,1
2016	18.943	-1,8	6.046	-8,1	17.761	-6,2	4.307	-3,8	28.114	-6,3
2017	18.550	-2,1	5.652	-6,5	16.819	-5,3	4.012	-6,8	26.483	-5,8
2018	17.952	-3,2	5.423	-4,1	16.110	-4,2	3.711	-7,5	25.244	-4,7
2019	17.038	-5,1	5.544	2,2	16.356	1,5	3.655	-1,5	25.555	1,2
2020	17.712	4,0	5.841	5,3	16.906	3,4	3.645	-0,3	26.391	3,3
2021	16.905	-4,6	5.607	-4,0	16.210	-4,1	3.442	-5,6	25.260	-4,3
2022	16.861	-0,3	5.693	1,5	16.715	3,1	3.549	3,1	25.957	2,8
SERIES BRUTES - Variations annuelles										
2022.03	16.117	-4,5	5.478	-3,4	15.945	-2,3	3.303	-5,1	24.726	-2,9
2022.04	16.175	-2,5	5.425	-3,1	16.041	-0,1	3.342	-0,9	24.808	-0,9
2022.05	15.973	-1,3	5.338	-0,5	15.823	2,6	3.277	-1,1	24.438	1,4
2022.06	15.957	-1,6	5.336	0,4	15.892	3,7	3.303	2,1	24.531	2,7
2022.07	17.430	0,2	5.882	3,5	17.267	3,9	3.691	2,1	26.840	3,6
2022.08	17.981	1,1	6.067	3,7	17.733	3,9	3.810	4,4	27.610	3,9
2022.09	17.415	2,4	5.904	5,0	17.442	6,8	3.760	10,0	27.106	6,8
2022.10	17.350	4,5	5.885	8,9	17.325	8,7	3.776	14,8	26.986	9,5
2022.11	17.289	5,8	5.841	7,6	17.311	10,5	3.743	14,2	26.895	10,4
2022.12	17.181	4,9	5.923	7,4	17.410	9,7	3.820	15,3	27.153	10,0
2023.01	17.481	4,0	6.115	8,2	17.716	8,9	3.930	16,7	27.761	9,8
2023.02	17.282	3,7	6.089	9,0	17.640	9,3	3.896	15,0	27.625	10,0
2023.03	16.684	3,5	5.885	7,4	17.126	7,4	3.760	13,8	26.771	8,3

Source : ONEM / DEIN01 - Calculs : IWEPS

DEI par arrondissement (2)

6. Demandeurs d'emploi inoccupés (DEI) Arrondissements et provinces																
B. Province du Hainaut																
Série brute (unités et variations à un an)																
MOYENNES ANNUELLES																
Période	HAINAUT															
	Ath		Charleroi		Mons		Mouscron		Soignies		Thuin		Tournai		Province	
2013	4.810	1,8	39.593	1,0	21.915	0,3	4.643	-2,0	13.808	1,9	10.925	0,9	8.882	0,7	104.575	0,8
2014	4.846	0,8	39.292	-0,8	21.770	-0,7	4.613	-0,7	13.861	0,4	10.917	-0,1	8.986	1,2	104.285	-0,3
2015	4.723	-2,6	37.307	-5,1	20.295	-6,8	4.378	-5,1	13.242	-4,5	10.287	-5,8	8.698	-3,2	98.928	-5,1
2016	4.401	-6,8	35.704	-4,3	19.029	-6,2	4.052	-7,4	12.527	-5,4	9.759	-5,1	8.113	-6,7	93.584	-5,4
2017	4.077	-7,3	34.000	-4,8	18.059	-5,1	3.785	-6,6	12.088	-3,5	9.338	-4,3	7.579	-6,6	88.927	-5,0
2018	3.758	-7,8	31.841	-6,3	17.375	-3,8	3.556	-6,1	11.734	-2,9	8.983	-3,8	7.207	-4,9	84.454	-5,0
	Ath		Charleroi		Mons		Soignies		Thuin		Tournai-Mouscron		La Louvière		Province	
2018	5.589	/	29.513	/	17.375	/	5.707	/	5.117	/	10.763	/	10.390	/	84.454	/
2019	5.381	-3,7	29.068	-1,5	17.094	-1,6	5.458	-4,4	4.874	-4,8	10.484	-2,6	9.509	-8,5	81.867	-3,1
2020	5.580	3,7	30.039	3,3	17.175	0,5	5.703	4,5	4.994	2,5	10.905	4,0	10.184	7,1	84.580	3,3
2021	5.213	-6,6	29.328	-2,4	16.581	-3,5	5.471	-4,1	4.762	-4,6	10.528	-3,5	10.102	-0,8	81.985	-3,1
2022	5.234	0,4	29.880	1,9	16.862	1,7	5.549	1,4	4.856	2,0	10.847	3,0	10.248	1,4	83.476	1,8
SÉRIES BRUTES - Variations annuelles (ATTENTION : Nouveau découpage des arrondissements de la province de Hainaut à partir du 1er janvier 2019)																
	Ath		Charleroi		Mons		Soignies		Thuin		Tournai-Mouscron		La Louvière		Province	
2022.03	4.923	-7,5	28.628	-3,2	16.155	-4,4	5.285	-4,0	4.590	-5,3	10.158	-4,8	9.899	-2,0	79.638	-4,0
2022.04	4.897	-5,6	28.656	-1,5	16.210	-2,5	5.194	-4,9	4.596	-2,5	10.255	-2,8	9.933	-1,2	79.741	-2,4
2022.05	4.921	-1,5	28.326	-1,7	16.057	-0,2	5.195	-2,6	4.522	-1,9	10.167	-0,6	9.848	0,0	79.036	-1,1
2022.06	4.898	0,8	28.280	-1,4	16.044	1,5	5.154	-1,7	4.533	0,7	10.167	1,8	9.716	-1,0	78.792	-0,1
2022.07	5.512	2,5	31.338	2,9	17.219	2,3	5.732	1,8	5.001	3,6	11.247	3,1	10.542	1,6	86.591	2,6
2022.08	5.699	3,1	31.773	4,0	17.702	3,4	5.993	4,0	5.182	4,0	11.662	4,1	10.774	1,8	88.785	3,5
2022.09	5.562	6,4	30.828	5,9	17.649	5,7	5.871	5,8	5.119	7,6	11.466	9,9	10.549	2,5	87.044	6,1
2022.10	5.470	9,1	30.816	8,5	17.535	8,2	5.780	9,6	5.148	11,9	11.399	12,7	10.587	6,5	86.735	9,0
2022.11	5.388	8,0	30.754	9,9	17.455	10,1	5.778	10,9	5.029	9,9	11.417	13,2	10.516	8,1	86.337	10,1
2022.12	5.488	10,2	31.301	10,1	17.568	9,3	5.839	11,2	5.149	10,8	11.553	15,0	10.602	7,4	87.500	10,4
2023.01	5.641	11,5	31.636	9,3	17.892	9,3	5.921	9,6	5.271	12,0	11.932	15,3	10.696	6,7	88.989	10,1
2023.02	5.543	11,0	31.495	8,9	17.743	8,3	5.915	10,3	5.212	10,9	11.922	15,5	10.711	7,3	88.541	9,8
2023.03	5.354	8,8	31.065	8,5	17.384	7,6	5.780	9,4	5.107	11,3	11.611	14,3	10.539	6,5	86.840	9,0

Source : ONEM / DEIN01 - Calculs : IWEPS

Remarque : Rupture de série en 2019 due au nouveau découpage des arrondissements de la province du Hainaut.

DEI par arrondissement (3)

6. Demandeurs d'emploi inoccupés (DEI) Arrondissements et provinces										
C. Province de Liège										
Série brute (unités et variations à un an)										
MOYENNES ANNUELLES										
Période	LIEGE									
	Huy		Liège		Verviers		Waremme		Province	
2013	7.233	5,5	54.570	2,4	17.757	1,8	4.052	8,0	83.611	2,8
2014	7.322	1,2	54.531	-0,1	18.165	2,3	4.147	2,4	84.164	0,7
2015	7.070	-3,4	51.999	-4,6	17.564	-3,3	3.944	-4,9	80.577	-4,3
2016	6.845	-3,2	49.387	-5,0	16.899	-3,8	3.783	-4,1	76.915	-4,5
2017	6.474	-5,4	47.486	-3,9	15.933	-5,7	3.538	-6,5	73.431	-4,5
2018	6.111	-5,6	45.422	-4,3	14.906	-6,4	3.355	-5,2	69.794	-5,0
2019	6.024	-1,4	44.277	-2,5	14.085	-5,5	3.229	-3,7	67.616	-3,1
2020	6.188	2,7	44.742	1,1	14.566	3,4	3.344	3,5	68.839	1,8
2021	5.971	-3,5	43.168	-3,5	13.711	-5,9	3.152	-5,7	66.002	-4,1
2022	6.176	3,4	44.427	2,9	14.010	2,2	3.301	4,7	67.914	2,9
SERIES BRUTES - Variations annuelles										
2022.03	5.878	-1,1	42.699	-1,9	13.290	-4,3	3.097	-1,5	64.964	-2,3
2022.04	5.886	0,7	43.251	0,5	13.326	-1,7	3.079	-0,2	65.542	0,0
2022.05	5.762	-0,1	42.608	1,8	13.190	0,8	3.100	3,7	64.660	1,5
2022.06	5.810	1,7	42.514	1,4	13.334	1,6	3.102	3,7	64.760	1,6
2022.07	6.365	2,9	46.207	3,4	14.627	3,2	3.468	5,9	70.667	3,4
2022.08	6.604	3,7	46.912	3,1	15.196	5,1	3.600	7,8	72.312	3,8
2022.09	6.477	7,0	45.975	6,8	14.675	6,6	3.499	9,7	70.626	6,9
2022.10	6.455	10,8	45.726	8,9	14.517	9,3	3.487	13,7	70.185	9,4
2022.11	6.424	11,5	45.477	10,4	14.436	9,6	3.447	13,8	69.784	10,5
2022.12	6.484	11,9	46.186	11,4	14.715	10,6	3.446	12,0	70.831	11,3
2023.01	6.575	9,7	47.464	11,1	14.900	11,4	3.548	12,9	72.487	11,1
2023.02	6.524	9,2	47.420	10,6	14.900	10,9	3.467	10,1	72.311	10,5
2023.03	6.276	6,8	46.492	8,9	14.648	10,2	3.368	8,8	70.784	9,0

Source : ONEM / DEIN01 - Calculs : IWEPS

IWEPS

Agent traitant : Didier HENRY - 081/468435 - dhe@iweeps.be

I.10.

DEI par arrondissement (4)

6. Demandeurs d'emploi inoccupés (DEI) Arrondissements et provinces												
D. Province de Luxembourg												
Série brute (unités et variations à un an)												
MOYENNES ANNUELLES												
Période	Luxembourg											
	Arlon		Bastogne		Marche		Neufchâteau		Virton		Province	
2013	3.067	5,3	2.213	2,9	3.171	2,2	2.945	1,0	2.541	1,9	13.937	2,7
2014	3.134	2,2	2.194	-0,9	3.263	2,9	2.996	1,8	2.519	-0,9	14.105	1,2
2015	2.989	-4,6	2.134	-2,7	3.089	-5,3	2.930	-2,2	2.448	-2,8	13.590	-3,7
2016	2.852	-4,6	2.036	-4,6	2.842	-8,0	2.723	-7,1	2.285	-6,7	12.738	-6,3
2017	2.718	-4,7	2.039	0,1	2.613	-8,1	2.477	-9,0	2.084	-8,8	11.931	-6,3
2018	2.532	-6,9	1.964	-3,7	2.486	-4,9	2.348	-5,2	1.985	-4,8	11.314	-5,2
2019	2.524	-0,3	1.920	-2,2	2.460	-1,0	2.360	0,6	1.906	-4,0	11.171	-1,3
2020	2.631	4,2	2.069	7,8	2.607	5,9	2.446	3,6	1.989	4,4	11.742	5,1
2021	2.542	-3,4	1.929	-6,8	2.418	-7,2	2.407	-1,6	1.979	-0,5	11.275	-4,0
2022	2.620	3,0	2.040	5,8	2.484	2,7	2.531	5,1	2.068	4,5	11.743	4,2
SERIES BRUTES - Variations annuelles												
2022.03	2.444	-3,4	1.916	1,5	2.279	-7,8	2.358	-2,1	1.931	0,8	10.928	-2,6
2022.04	2.513	-2,1	1.901	0,6	2.288	-4,6	2.354	-2,2	1.969	0,3	11.025	-1,8
2022.05	2.456	-3,0	1.843	3,1	2.272	-0,6	2.339	0,7	1.951	2,1	10.861	0,2
2022.06	2.512	2,5	1.860	3,0	2.349	5,1	2.337	3,4	1.961	4,5	11.019	3,7
2022.07	2.704	4,4	2.099	4,5	2.541	3,8	2.604	6,9	2.135	5,7	12.083	5,0
2022.08	2.767	4,5	2.201	5,5	2.666	5,3	2.762	10,5	2.215	3,6	12.611	6,0
2022.09	2.768	8,6	2.179	13,0	2.669	12,1	2.691	10,0	2.148	8,0	12.455	10,3
2022.10	2.748	9,7	2.149	14,3	2.625	13,9	2.664	13,7	2.173	9,4	12.359	12,2
2022.11	2.737	12,7	2.191	18,6	2.640	13,5	2.681	15,0	2.142	9,1	12.391	13,7
2022.12	2.791	12,4	2.213	17,2	2.671	14,7	2.726	15,5	2.209	11,1	12.610	14,1
2023.01	2.801	11,8	2.246	14,5	2.781	14,4	2.794	14,5	2.241	10,5	12.863	13,2
2023.02	2.850	14,4	2.289	16,1	2.769	16,8	2.750	13,7	2.236	14,1	12.894	15,0
2023.03	2.820	15,4	2.270	18,5	2.707	18,8	2.641	12,0	2.173	12,5	12.611	15,4

Source : ONEM / DEIN01 - Calculs : IWEPS

IWEPS

Agent traitant : Didier HENRY - 081/468435 - dhe@iweeps.be

I.11.

7. Demandeurs d'emploi inoccupés (DEI)

Directions subrégionales de l'Emploi et de la Formation professionnelle (S.S.E.)

Wallonie - Série brute (unités et variations à un an)

MOYENNES ANNUELLES

Période	Charleroi		La Louvière		Mons		Mouscron		Tournai		Huy		Liège		Verviers		Saint-Vith		Namur		Arlon	
2013	44.508	1,4	23.570	1,2	21.915	0,3	4.643	-2,0	14.843	1,2	10.405	6,4	55.449	2,5	14.881	1,2	2.876	4,7	26.358	2,2	13.937	2,7
2014	44.148	-0,8	23.635	0,3	21.770	-0,7	4.613	-0,7	14.983	0,9	10.556	1,4	55.444	0,0	15.197	2,1	2.967	3,2	26.765	1,5	14.105	1,2
2015	41.840	-5,2	22.351	-5,4	20.295	-6,8	4.378	-5,1	14.544	-2,9	10.150	-3,8	52.864	-4,7	14.752	-2,9	2.812	-5,2	25.524	-4,6	13.590	-3,7
2016	40.022	-4,3	21.210	-5,1	19.029	-6,2	4.052	-7,4	13.578	-6,6	9.787	-3,6	50.228	-5,0	14.147	-4,1	2.753	-2,1	23.807	-6,7	12.738	-6,3
2017	38.007	-5,0	20.400	-3,8	18.059	-5,1	3.785	-6,6	12.688	-6,6	9.232	-5,7	48.266	-3,9	13.366	-5,5	2.567	-6,7	22.471	-5,6	11.931	-6,3
2018	35.593	-6,3	19.678	-3,5	17.375	-3,8	3.556	-6,1	11.964	-5,7	8.738	-5,3	46.150	-4,4	12.546	-6,1	2.360	-8,1	21.533	-4,2	11.314	-5,2
2019	35.018	-1,6	18.340	-6,8	17.094	-1,6	3.504	-1,5	11.566	-3,3	8.557	-2,1	44.973	-2,5	11.800	-5,9	2.286	-3,1	21.900	1,7	11.171	-1,3
2020	35.962	2,7	19.467	6,1	17.175	0,5	3.683	5,1	11.938	3,2	8.755	2,3	45.518	1,2	12.123	2,7	2.443	6,9	22.747	3,9	11.742	5,1
2021	34.866	-3,0	19.108	-1,8	16.581	-3,5	3.642	-1,1	11.230	-5,9	8.396	-4,1	43.895	-3,6	11.430	-5,7	2.281	-6,6	21.818	-4,1	11.275	-4,0
2022	35.592	2,1	19.330	1,2	16.862	1,7	3.792	4,1	11.449	2,0	8.734	4,0	45.170	2,9	11.788	3,1	2.222	-2,5	22.408	2,7	11.743	4,2

SERIES BRUTES - Variations annuelles

2022.03	33.977	-3,6	18.520	-3,4	16.155	-4,4	3.480	-5,7	10.809	-5,2	8.268	-0,9	43.406	-1,9	11.222	-3,4	2.068	-8,8	21.423	-2,6	10.928	-2,6
2022.04	34.021	-1,4	18.491	-3,0	16.210	-2,5	3.536	-3,0	10.825	-3,3	8.256	0,6	43.960	0,4	11.257	-0,9	2.069	-6,3	21.466	-0,9	11.025	-1,8
2022.05	33.616	-1,6	18.349	-1,5	16.057	-0,2	3.555	0,3	10.736	-0,8	8.162	1,3	43.308	1,8	11.103	1,2	2.087	-1,6	21.161	1,8	10.861	0,2
2022.06	33.599	-0,8	18.176	-1,4	16.044	1,5	3.584	3,9	10.692	1,2	8.206	2,4	43.220	1,4	11.206	2,0	2.128	-0,8	21.228	2,8	11.019	3,7
2022.07	37.272	3,1	19.911	1,5	17.219	2,3	3.928	4,3	11.952	2,7	9.058	4,0	46.982	3,4	12.198	4,4	2.429	-2,3	23.149	3,8	12.083	5,0
2022.08	37.917	4,2	20.519	2,4	17.702	3,4	4.065	4,6	12.392	3,7	9.412	5,1	47.704	3,2	12.667	5,8	2.529	1,6	23.800	3,8	12.611	6,0
2022.09	36.897	6,7	20.123	3,8	17.649	5,7	4.057	13,5	12.078	7,6	9.194	7,8	46.757	6,8	12.302	7,5	2.373	2,3	23.346	6,3	12.455	10,3
2022.10	36.917	9,7	20.072	7,7	17.535	8,2	3.989	13,7	11.998	11,0	9.161	11,6	46.507	9,0	12.186	10,3	2.331	4,6	23.210	8,7	12.359	12,2
2022.11	36.741	10,5	19.942	8,7	17.455	10,1	4.061	14,5	11.881	10,9	9.096	12,3	46.252	10,4	12.243	11,1	2.193	1,8	23.152	9,8	12.391	13,7
2022.12	37.413	10,7	20.184	9,0	17.568	9,3	4.085	16,7	12.070	12,6	9.154	12,1	46.962	11,4	12.518	12,3	2.197	1,5	23.333	9,1	12.610	14,1
2023.01	37.933	10,4	20.447	8,2	17.892	9,3	4.211	17,9	12.436	12,7	9.319	10,6	48.268	11,2	12.687	13,0	2.213	2,6	23.831	8,7	12.863	13,2
2023.02	37.744	9,8	20.417	8,7	17.743	8,3	4.239	18,2	12.294	12,6	9.211	9,5	48.200	10,6	12.684	12,0	2.216	5,1	23.729	9,3	12.894	15,0
2023.03	37.127	9,3	20.000	8,0	17.384	7,6	4.135	18,8	11.954	10,6	8.884	7,5	47.252	8,9	12.348	10,0	2.300	11,2	23.011	7,4	12.611	15,4

Les données de la direction subrégionale de Nivelles sont identiques à celles de la province du Brabant wallon, présentées dans les tableaux DEI par arrondissement (p.1.8.).

Source : Le Forem / Statistiques locales / Indicateurs et taux de demande d'emploi - Calculs : IWEPS

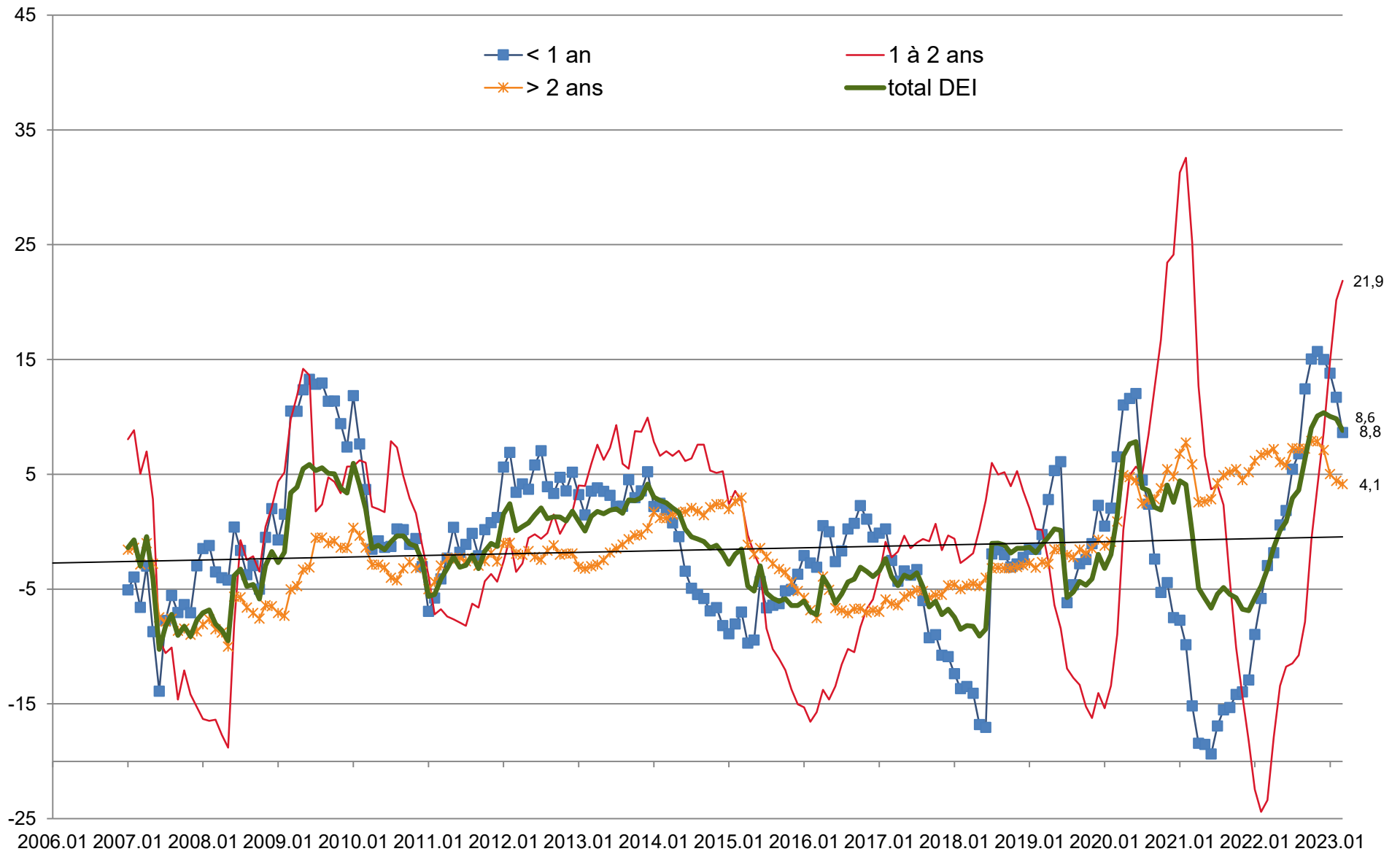
8. Demandeurs d'emploi inoccupés (DEI), répartition par sexe						
Wallonie - Série brute (unités et variations à un an)						
MOYENNES ANNUELLES						
Période	Hommes		Femmes		Total	
2013	129.566	3,9	123.406	0,0	252.972	2,0
2014	131.732	1,7	122.357	-0,8	254.089	0,4
2015	126.382	-4,1	116.005	-5,2	242.387	-4,6
2016	120.449	-4,7	109.845	-5,3	230.294	-5,0
2017	114.819	-4,7	104.502	-4,9	219.321	-4,8
2018	108.476	-5,5	100.281	-4,0	208.757	-4,8
2019	106.109	-2,2	97.138	-3,1	203.247	-2,6
2020	110.520	4,2	98.743	1,7	209.263	3,0
2021	106.480	-3,7	94.946	-3,8	201.426	-3,7
2022	108.230	1,6	97.722	2,9	205.952	2,2
SERIES BRUTES - Variations annuelles						
2022.03	104.647	-3,9	91.726	-2,6	196.373	-3,3
2022.04	105.052	-1,7	92.239	-1,1	197.291	-1,4
2022.05	103.379	-0,8	91.589	1,1	194.968	0,1
2022.06	102.848	0,6	92.211	1,2	195.059	0,9
2022.07	109.461	2,6	104.150	3,3	213.611	2,9
2022.08	111.567	3,2	107.732	4,1	219.299	3,6
2022.09	111.535	5,6	103.111	7,2	214.646	6,4
2022.10	111.852	8,2	101.763	9,9	213.615	9,0
2022.11	111.770	8,9	100.926	11,5	212.696	10,1
2022.12	113.550	9,2	101.725	11,8	215.275	10,4
2023.01	116.381	9,1	103.200	11,1	219.581	10,0
2023.02	115.816	8,8	102.837	11,1	218.653	9,8
2023.03	112.908	7,9	100.782	9,9	213.690	8,8

Source : ONEM / DEIN01 - Calculs : IWEPS

DEI par durée d'inoccupation

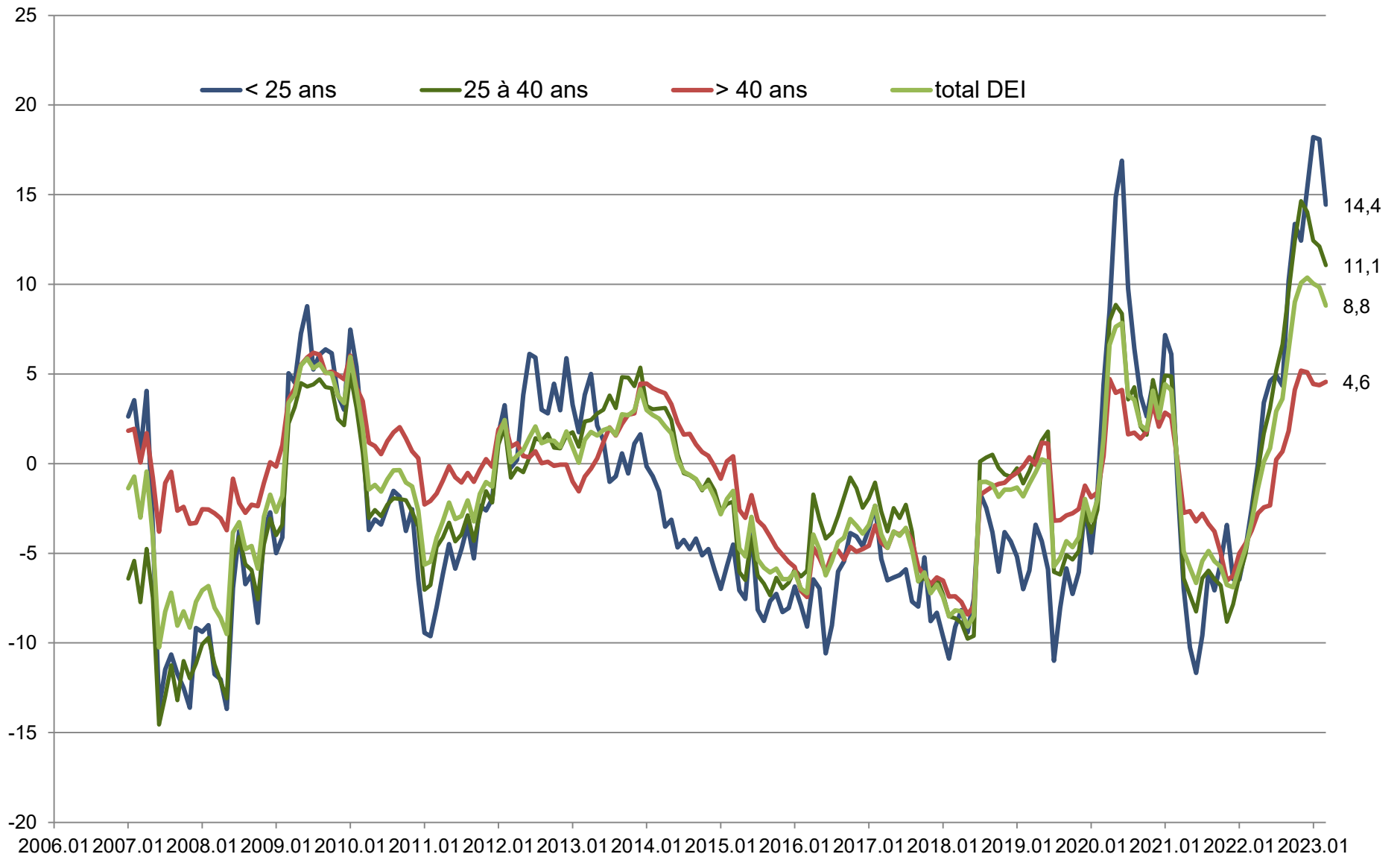
9. Demandeurs d'emploi inoccupés (DEI)								
Répartition par durée d'inoccupation								
Wallonie - Série brute (unités et variations à un an)								
MOYENNES ANNUELLES								
Période	< 1 an		1 à 2 ans		> 2 ans		Total	
2013	114.617	3,3	44.324	6,9	94.030	-1,7	252.972	2,0
2014	111.175	-3,0	47.220	6,5	95.694	1,8	254.089	0,4
2015	103.677	-6,7	44.491	-5,8	94.218	-1,5	242.387	-4,6
2016	103.001	-0,7	39.132	-12,0	88.161	-6,4	230.294	-5,0
2017	97.526	-5,3	38.665	-1,2	83.130	-5,7	219.321	-4,8
2018	89.395	-8,3	39.451	2,0	79.911	-3,9	208.757	-4,8
2019	88.809	-0,7	36.147	-8,4	78.291	-2,0	203.247	-2,6
2020	90.864	2,3	37.837	4,7	80.562	2,9	209.263	3,0
2021	77.347	-14,9	39.642	4,8	84.437	4,8	201.426	-3,7
2022	80.656	4,3	34.986	-11,7	90.310	7,0	205.952	2,2
SERIES BRUTES - Variations annuelles								
2022.03	74.110	-3,0	33.013	-23,4	89.250	6,9	196.373	-3,3
2022.04	74.041	-1,8	33.861	-17,9	89.389	7,2	197.291	-1,4
2022.05	73.210	0,6	33.858	-13,4	87.900	6,1	194.968	0,1
2022.06	73.794	1,8	33.613	-11,8	87.652	5,8	195.059	0,9
2022.07	87.408	5,4	35.399	-11,5	90.804	7,3	213.611	2,9
2022.08	91.552	6,8	36.182	-10,8	91.565	7,2	219.299	3,6
2022.09	87.866	12,4	35.448	-7,9	91.332	7,2	214.646	6,4
2022.10	85.620	15,0	35.911	-0,8	92.084	7,9	213.615	9,0
2022.11	84.127	15,7	36.653	3,9	91.916	7,9	212.696	10,1
2022.12	84.711	15,0	37.840	8,7	92.724	7,1	215.275	10,4
2023.01	86.263	13,8	39.558	14,8	93.760	5,0	219.581	10,0
2023.02	84.491	11,7	40.368	20,2	93.794	4,4	218.653	9,8
2023.03	80.510	8,6	40.231	21,9	92.949	4,1	213.690	8,8

Source : ONEM / DEIN12 - Calculs : IWEPS



10. Demandeurs d'emploi inoccupés (DEI)								
Répartition par âge								
Wallonie - Série brute (unités et variations à un an)								
MOYENNES ANNUELLES								
Période	< 25 ans		25 à 40 ans		> 40 ans		Total	
2013	54.874	1,4	92.034	3,3	106.063	1,1	252.972	2,0
2014	52.902	-3,6	92.715	0,7	108.472	2,3	254.089	0,4
2015	49.181	-7,0	87.772	-5,3	105.433	-2,8	242.387	-4,6
2016	45.893	-6,7	84.776	-3,4	99.626	-5,5	230.294	-5,0
2017	43.046	-6,2	81.443	-3,9	94.832	-4,8	219.321	-4,8
2018	40.315	-6,3	77.826	-4,4	90.616	-4,4	208.757	-4,8
2019	37.851	-6,1	75.864	-2,5	89.532	-1,2	203.247	-2,6
2020	39.846	5,3	78.289	3,2	91.128	1,8	209.263	3,0
2021	37.981	-4,7	74.666	-4,6	88.778	-2,6	201.426	-3,7
2022	39.739	4,6	77.776	4,2	88.437	-0,4	205.952	2,2
SERIES BRUTES - Variations annuelles								
2022.03	36.198	-2,5	73.587	-3,1	86.588	-3,7	196.373	-3,3
2022.04	35.688	0,0	74.476	-0,4	87.127	-2,8	197.291	-1,4
2022.05	34.817	3,4	73.825	1,7	86.326	-2,4	194.968	0,1
2022.06	34.730	4,6	73.848	3,1	86.481	-2,3	195.059	0,9
2022.07	39.241	4,9	81.515	5,2	92.855	0,2	213.611	2,9
2022.08	42.547	4,4	84.268	6,6	92.484	0,7	219.299	3,6
2022.09	45.763	10,2	80.537	9,6	88.346	1,8	214.646	6,4
2022.10	44.897	13,4	80.156	12,4	88.562	4,1	213.615	9,0
2022.11	44.082	12,4	80.286	14,6	88.328	5,2	212.696	10,1
2022.12	43.659	15,4	81.802	14,0	89.814	5,1	215.275	10,4
2023.01	44.734	18,2	83.781	12,4	91.066	4,4	219.581	10,0
2023.02	44.180	18,1	83.525	12,1	90.948	4,4	218.653	9,8
2023.03	41.427	14,4	81.728	11,1	90.535	4,6	213.690	8,8

Source : ONEM / DEIN04 - Calculs : IWEPS



11. Demandeurs d'emploi inoccupés (DEI) - Répartition par type d'études faites

Wallonie - Série brute (unités et variations à un an)

Période	Ens. de base		Ens. Secondaire cycle non défini		Ens. Secondaire 2ème cycle		Ens. Secondaire 3ème & 4ème cycle		Ens. Secondaire 7ème spécialisation		Ens. Supérieur 1er cycle		Ens. supérieur 2ème & 3ème cycle		Contrat d'apprentissage		Autres	
MOYENNES ANNUELLES																		
2016	55.895	-6,0	14.318	-0,1	50.182	-8,4	65.368	-4,4	3.137	-3,6	23.926	-1,0	9.854	0,4	7.607	-6,9	8	/
2017	52.754	-5,6	13.909	-2,9	46.636	-7,1	62.780	-4,0	3.076	-1,9	23.201	-3,0	9.800	-0,5	7.164	-5,8	2	/
2018	50.571	-4,1	13.268	-4,6	44.212	-5,2	60.113	-4,2	2.933	-4,7	21.802	-6,0	9.309	-5,0	6.541	-8,7	9	/
2019	50.033	-1,1	13.532	2,0	43.155	-2,4	58.133	-3,3	2.831	-3,5	20.670	-5,2	8.614	-7,5	6.279	-4,0	1	/
2020	50.007	-0,1	13.565	0,2	43.656	1,2	61.235	5,3	3.012	6,4	21.842	5,7	9.397	9,1	6.549	4,3	0	/
2021	48.875	-2,3	13.237	-2,4	42.203	-3,3	58.244	-4,9	3.021	0,3	20.730	-5,1	8.748	-6,9	6.368	-2,8	1	/
2022	49.023	0,3	14.223	7,5	42.098	-0,2	60.309	3,5	3.475	15,0	21.952	5,9	9.024	3,1	5.789	-9,1	61	/
SERIES BRUTES																		
2022.03	48.577	-3,1	13.129	-3,3	41.538	-4,0	56.259	-4,3	2.993	1,5	19.433	-0,8	7.876	-4,0	6.486	-0,2	82	/
2022.04	48.588	-2,4	13.530	0,6	41.515	-3,3	56.859	-1,4	2.960	1,6	19.661	3,4	7.881	-0,2	6.202	-3,0	95	/
2022.05	48.184	-1,7	13.583	3,1	41.029	-2,5	56.157	1,1	2.928	3,6	19.364	5,3	7.761	2,6	5.900	-4,9	62	/
2022.06	48.033	-1,1	13.795	5,5	40.831	-1,9	56.081	2,2	2.941	5,2	19.781	5,5	7.884	3,4	5.648	-7,5	65	/
2022.07	50.239	1,1	14.880	9,6	42.998	0,0	62.492	4,9	3.572	13,1	24.044	5,2	9.564	4,0	5.764	-11,2	58	/
2022.08	50.496	2,0	15.212	12,7	43.241	1,1	64.464	4,6	3.902	17,4	26.063	6,2	10.224	3,6	5.614	-14,1	83	/
2022.09	49.119	3,0	14.739	14,3	42.315	2,8	63.999	9,0	4.166	30,8	24.407	10,7	10.385	5,9	5.425	-13,8	91	/
2022.10	48.945	4,1	14.866	17,3	42.455	4,9	63.878	12,9	4.120	36,4	23.868	14,7	10.160	10,6	5.246	-14,9	77	/
2022.11	49.009	5,6	15.076	21,2	42.393	6,1	63.832	13,5	4.084	39,1	23.260	15,0	9.826	10,8	5.158	-15,5	58	/
2022.12	49.884	5,2	15.622	22,8	42.884	5,3	64.584	15,1	4.053	40,6	23.390	15,5	9.714	10,8	5.089	-17,6	55	/
2023.01	50.336	3,8	16.067	23,0	43.642	4,3	67.058	16,1	4.195	40,7	23.504	15,9	9.572	10,6	5.147	-20,5	60	/
2023.02	50.205	3,1	16.292	23,6	43.568	3,4	66.504	16,0	4.138	38,0	23.539	18,4	9.386	12,4	4.969	-23,1	52	/
2023.03	49.822	2,6	16.425	25,1	43.112	3,8	64.210	14,1	3.948	31,9	22.373	15,1	8.900	13,0	4.849	-25,2	51	/

Source : ONEM / DEIN10 - Calculs : IWEPS

II. Données annuelles et trimestrielles du marché du travail

1. Evolution de l'emploi intérieur wallon par secteur et par statut sur la base des statistiques de l'ICN

(Dernière mise à jour : février 2023, prochaine mise à jour : mars 2024)

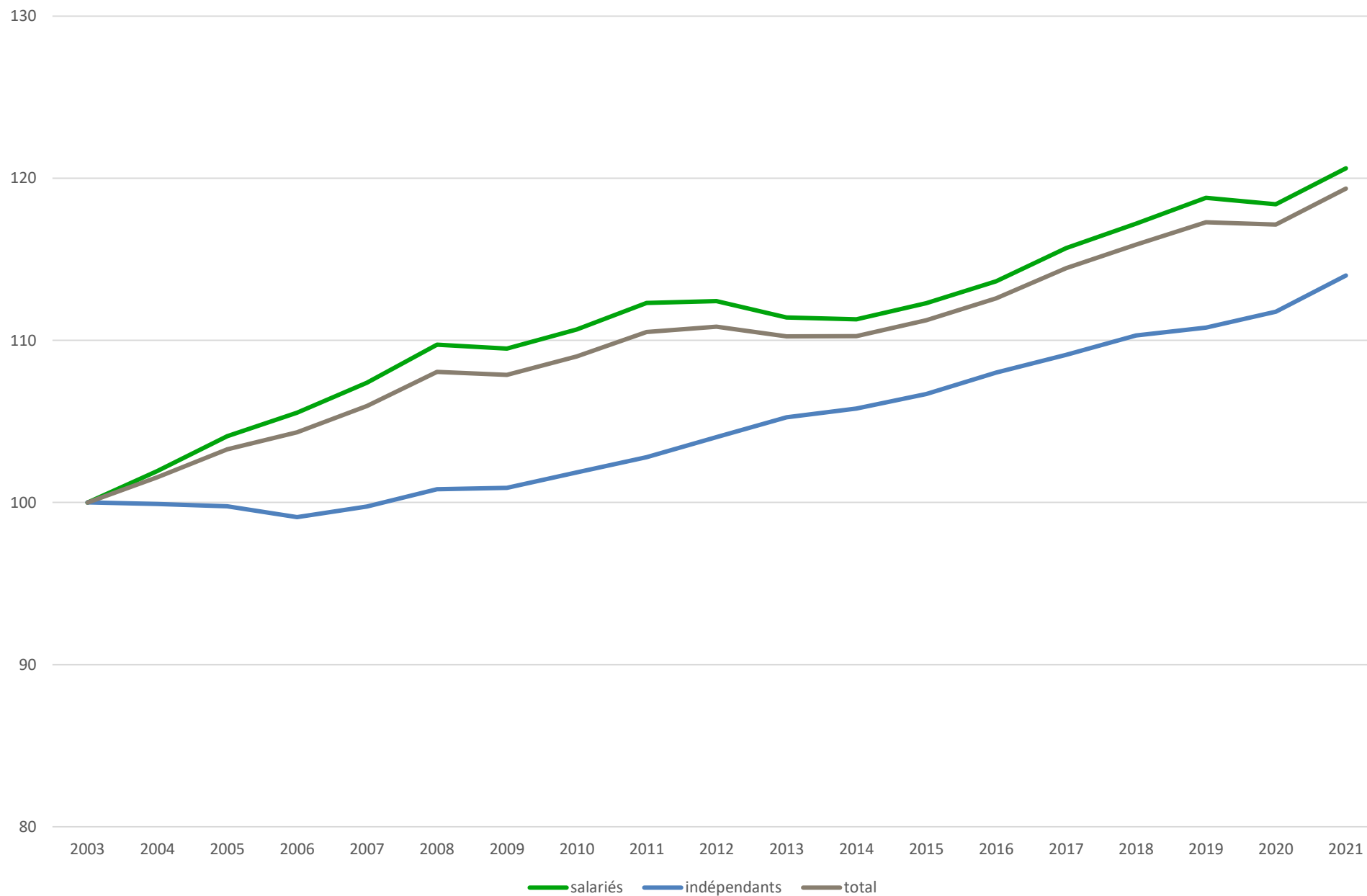
Ces données concernent les personnes travaillant en Wallonie, qu'elles y résident ou pas.

	Chiffres absolus en 2021			Evolution entre 2020-2021			Taux de croissance 2020-2021 en %		
	Indépendants	Salariés	Total	Indépendants	Salariés	Total	Indépendants	Salariés	Total
A. Agriculture, sylviculture et pêche	13.086	4.811	17.897	-195	210	15	-1,5%	4,6%	0,1%
B. Industries extractives	25	1.826	1.851	0	-52	-52	0,0%	-2,8%	-2,7%
C. Industrie manufacturière	8.229	122.172	130.401	214	134	348	2,7%	0,1%	0,3%
D. Production et distribution d'électricité, de gaz, de vapeur et d'air conditionné	0	5.747	5.747	0	23	23	0,0%	0,4%	0,4%
E. Production et distribution d'eau; assainissement, gestion des déchets et dépollution	218	10.249	10.467	-19	87	68	-8,0%	0,9%	0,7%
F. Construction	22.166	64.443	86.609	545	1.513	2.058	2,5%	2,4%	2,4%
G. Commerce; réparation d'automobiles et de motocycles	26.907	138.187	165.094	591	1.296	1.887	2,2%	0,9%	1,2%
H. Transports et entreposage	2.528	62.661	65.189	12	1.138	1.150	0,5%	1,8%	1,8%
I. Hébergement et restauration	10.524	29.916	40.440	-117	269	152	-1,1%	0,9%	0,4%
J. Information et communication	5.138	16.708	21.846	301	858	1.159	6,2%	5,4%	5,6%
K. Activités financières et d'assurances	1.733	16.263	17.996	-71	-287	-358	-3,9%	-1,7%	-2,0%
L. Activités immobilières	1.945	6.107	8.052	124	117	241	6,8%	2,0%	3,1%
M. Activités spécialisées, scientifiques et techniques	80.758	33.846	114.604	808	1.545	2.353	1,0%	4,8%	2,1%
N. Activités de services administratifs et de soutien	11.603	100.245	111.848	624	7.416	8.040	5,7%	8,0%	7,7%
O. Administration publique	0	141.463	141.463	0	1.090	1.090	0,0%	0,8%	0,8%
P. Enseignement	3.419	127.564	130.983	243	2.549	2.792	7,7%	2,0%	2,2%
Q. Santé humaine et action sociale	29.287	170.422	199.709	711	2.494	3.205	2,5%	1,5%	1,6%
R. Arts, spectacles et activités récréatives	3.754	10.080	13.834	163	111	274	4,5%	1,1%	2,0%
S. Autres activités de services	16.545	18.089	34.634	730	-232	498	4,6%	-1,3%	1,5%
T. Activités des ménages en tant qu'employeurs; activités indifférenciées des ménages en tant que producteurs de biens et services pour usage propre	0	4.796	4.796	0	-282	-282	0,0%	-5,6%	-5,6%
EMPLOI INTERIEUR TOTAL	237.865	1.085.595	1.323.460	4.664	19.997	24.661	2,0%	1,9%	1,9%

Source: ICN, Comptes régionaux 2003-2021, BNB, février 2023 - Calculs : IWEPS

Voir également l'indicateur statistique sur l'emploi intérieur sur notre site web : <http://www.iweps.be/indicateur-statistique/emploi-interieur-secteur>

Evolution de l'emploi intérieur wallon par statut sur la base des statistiques de l'ICN, indice 2003 = 100



2. Evolution de l'emploi intérieur par secteur et par région sur la base des statistiques de l'ICN

(Dernière mise à jour : février 2023, prochaine mise à jour : mars 2024)

Ces données concernent les personnes travaillant dans les différentes régions, qu'elles y résident ou pas.

	Emploi intérieur en 2021				Taux de croissance entre 2020-2021 en %			
	Wallonie	Bruxelles	Flandre	Belgique	Wallonie	Bruxelles	Flandre	Belgique
A. Agriculture, sylviculture et pêche	17.897	141	42.637	60.675	0,1%	11,9%	2,0%	1,4%
B. Industries extractives	1.851	87	532	2.470	-2,7%	-4,4%	0,0%	-2,2%
C. Industrie manufacturière	130.401	17.440	359.202	507.043	0,3%	-0,3%	0,6%	0,5%
D. Production et distribution d'électricité, de gaz, de vapeur et d'air conditionné	5.747	3.741	9.198	18.686	0,4%	0,2%	0,6%	0,5%
E. Production et distribution d'eau; assainissement, gestion des déchets et dépollution	10.467	5.339	19.191	34.997	0,7%	1,8%	2,3%	1,7%
F. Construction	86.609	21.105	191.422	299.136	2,4%	-0,4%	3,2%	2,7%
G. Commerce; réparation d'automobiles et de motocycles	165.094	59.353	372.272	596.719	1,2%	-1,7%	1,2%	0,9%
H. Transports et entreposage	65.189	41.599	163.527	270.315	1,8%	2,8%	1,4%	1,7%
I. Hébergement et restauration	40.440	24.900	79.495	144.835	0,4%	-8,4%	-1,2%	-2,1%
J. Information et communication	21.846	33.471	80.646	135.963	5,6%	2,6%	4,0%	3,9%
K. Activités financières et d'assurances	17.996	48.888	45.719	112.603	-2,0%	-0,8%	-1,5%	-1,3%
L. Activités immobilières	8.052	6.715	16.591	31.358	3,1%	0,8%	3,0%	2,5%
M. Activités spécialisées, scientifiques et techniques	114.604	87.674	344.855	547.133	2,1%	1,4%	2,9%	2,5%
N. Activités de services administratifs et de soutien	111.848	61.375	296.596	469.819	7,7%	2,3%	5,6%	5,7%
O. Administration publique	141.463	122.515	179.792	446.877	0,8%	1,0%	0,8%	0,9%
P. Enseignement	130.983	64.576	230.741	426.300	2,2%	2,2%	2,2%	2,2%
Q. Santé humaine et action sociale	199.709	75.463	392.458	667.630	1,6%	2,4%	1,5%	1,6%
R. Arts, spectacles et activités récréatives	13.834	11.174	23.489	48.497	2,0%	6,2%	2,1%	3,0%
S. Autres activités de services	34.634	25.786	65.368	125.788	1,5%	2,7%	2,6%	2,3%
T. Activités des ménages en tant qu'employeurs; activités indifférenciées des ménages en tant que producteurs de biens et services pour usage propre	4.796	6.444	31.079	42.319	-5,6%	-2,9%	5,2%	2,6%
EMPLOI INTERIEUR TOTAL	1.323.460	717.786	2.944.810	4.989.163	1,9%	0,9%	2,1%	1,9%

Source: ICN, Comptes régionaux 2003-2021, BNB, février 2023 - Calculs : IWEPS

La somme de l'emploi des trois régions est inférieure à l'emploi de la Belgique car certaines activités n'ont pas pu être réparties par régions.

Voir également l'indicateur statistique sur l'emploi intérieur sur notre site web : <http://www.iweps.be/indicateur-statistique/emploi-interieur-secteur>

3. Evolution de l'emploi salarié par secteur calculée sur la base des données de l'ONSS

(dernière mise à jour : janvier 2023 - prochaine mise à jour : juin 2023)

Ces données concernent les personnes travaillant en Wallonie, qu'elles y résident ou pas.

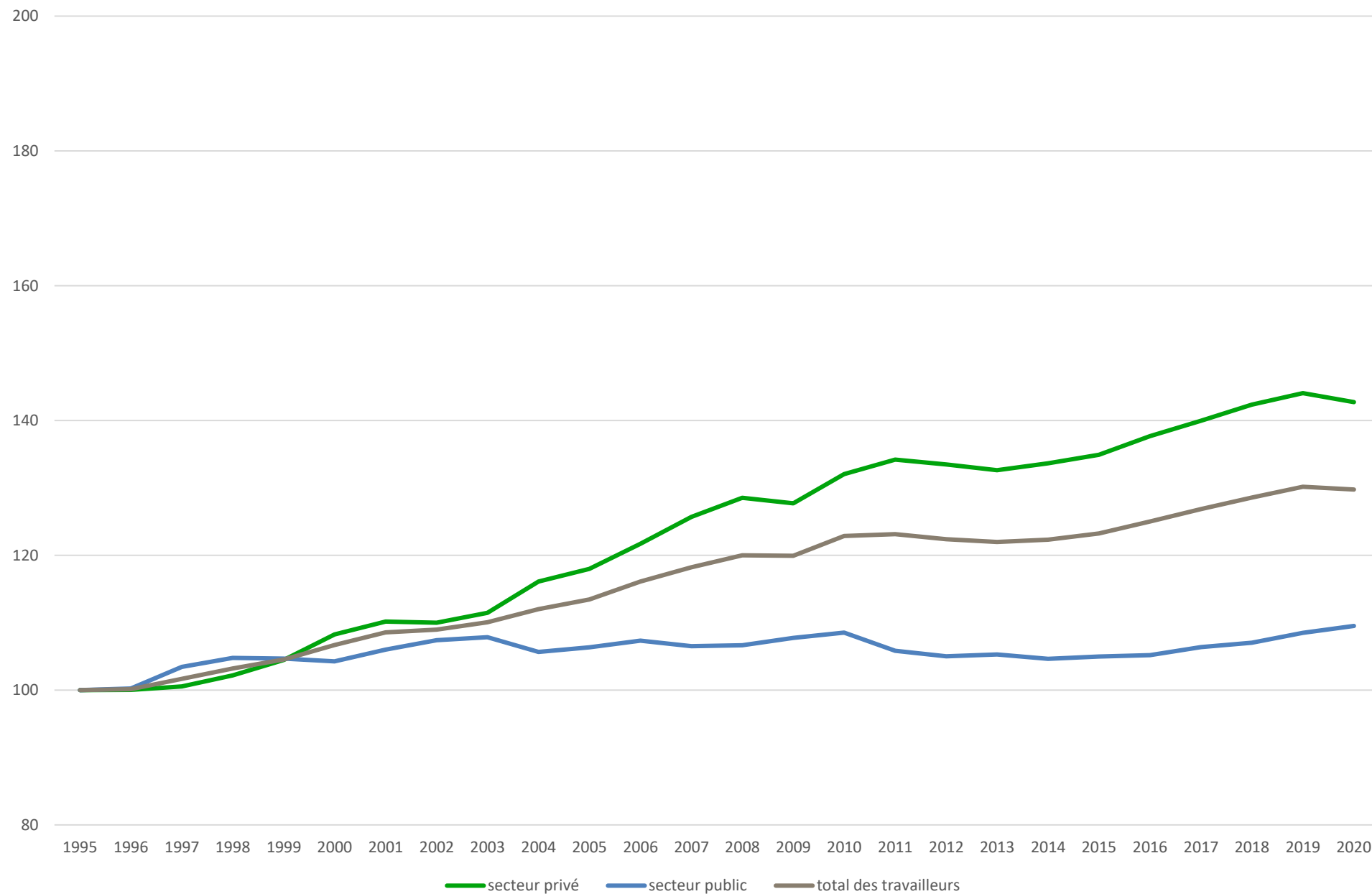
	Wallonie				Belgique		
	Chiffres absolus 30/06/2021	Coefficient de spécialisation 30/06/2021	Evolution 2020-2021	Taux de croissance 2020-2021	Chiffres absolus 30/06/2021	Evolution 2020-2021	Taux de croissance 2020-2021
A. Agriculture, sylviculture et pêche	4.795	0,6	-12	-0,2%	28.714	-2.390	-7,7%
B. Industries extractives	1.799	2,9	-19	-1,0%	2.353	-31	-1,3%
C. Industrie manufacturière	123.652	1,0	570	0,5%	479.803	2.358	0,5%
D. Electricité, gaz, vapeur et air conditionné	5.751	1,1	46	0,8%	19.316	188	1,0%
E. Eau, assainissement, gestion déchets et dépollution	10.629	1,2	242	2,3%	32.358	642	2,0%
F. Construction	62.545	1,1	1.846	3,0%	212.627	3.757	1,8%
G. Commerce, réparation autos et motos	133.306	1,0	2.582	2,0%	507.863	5.485	1,1%
H. Transports et entreposage	53.757	0,9	815	1,5%	235.005	3.849	1,7%
I. Hébergement et restauration	31.820	0,9	1.792	6,0%	132.530	4.637	3,6%
J. Information et communication	17.053	0,6	1.147	7,2%	114.961	4.630	4,2%
K. Activités financières et d'assurance	18.313	0,6	9	0,0%	118.128	-624	-0,5%
L. Activités immobilières	6.200	1,0	50	0,8%	23.284	367	1,6%
M. Activités spécialisées, scientifiques et techniques	31.552	0,6	748	2,4%	184.832	3.443	1,9%
N. Activités de services administratifs et de soutien	102.855	0,9	10.055	10,8%	453.212	35.319	8,5%
O. Administration publique	122.712	1,2	1.069	0,9%	377.729	4.661	1,2%
P. Enseignement	140.072	1,2	5.481	4,1%	450.250	15.222	3,5%
Q. Santé humaine et action sociale	191.166	1,1	4.799	2,6%	633.236	9.953	1,6%
R. Arts, spectacles et activités récréatives	14.629	1,0	185	1,3%	54.592	1.565	3,0%
S. Autres activités de services	19.935	1,0	-323	-1,6%	75.292	-103	-0,1%
T. Activités des ménages en tant qu'employeurs	469	0,4	-21	-4,3%	4.706	274	6,2%
U. Activités extra-territoriales	494	0,6	1	0,2%	3.287	-10	-0,3%
Total général	1.093.504	1,0	31.062	2,9%	4.144.078	93.192	2,3%

Source: ONSS - Employeurs et travailleurs assujettis à la sécurité sociale au 30 juin 2020 et au 30 juin 2021.

Le **coefficient de spécialisation** fourni dans ce tableau a été calculé en divisant la part de l'emploi dans chaque branche d'activité dans l'emploi total wallon par branche d'activité dans l'emploi total belge.

Voir également l'indicateur statistique sur l'emploi salarié sur notre site web : <http://www.iweps.be/indicateur-statistique/emploi-salarie-selon-din>

Evolution de l'emploi salarié wallon par secteur selon la base de données de l'ONSS, indice 1995 = 100



4. Evolution de l'emploi indépendant (en ce compris les aidants) par secteur calculée sur la base des données de l'INASTI

(dernière mise à jour : 14 octobre 2022, prochaine mise à jour : octobre 2023)

Ces données concernent les personnes résidant en Wallonie, qu'elles y travaillent ou pas.

	2020				2021				Taux de croissance 2020-2021			
	Activité principale	Activité complémentaire	Activité après l'âge de la pension	Total	Activité principale	Activité complémentaire	Activité après l'âge de la pension	Total	Activité principale	Activité complémentaire	Activité après l'âge de la pension	Total
Wallonie												
Agriculture et pêche	19.091	7.422	4.870	31.383	18.856	7.556	5.060	31.472	-1,2%	1,8%	3,9%	0,3%
Industrie et artisanat	43.454	15.386	6.905	65.745	44.218	16.183	7.272	67.673	1,8%	5,2%	5,3%	2,9%
Commerce	54.416	24.336	11.927	90.679	54.140	25.180	12.451	91.771	-0,5%	3,5%	4,4%	1,2%
Professions libérales	62.543	34.849	11.908	109.300	64.359	36.851	12.658	113.868	2,9%	5,7%	6,3%	4,2%
Services	14.651	6.170	2.294	23.115	14.775	6.391	2.340	23.506	0,8%	3,6%	2,0%	1,7%
Divers	881	653	213	1.747	1.925	1.913	258	4.096	118,5%	193,0%	21,1%	134,5%
Total Wallonie	195.036	88.816	38.117	321.969	198.273	94.074	40.039	332.386	1,7%	5,9%	5,0%	3,2%
Belgique												
Agriculture et pêche	62.006	24.547	14.721	101.274	60.457	24.521	15.214	100.192	-2,5%	-0,1%	3,3%	-1,1%
Industrie et artisanat	188.398	60.309	24.059	272.766	196.519	65.271	25.528	287.318	4,3%	8,2%	6,1%	5,3%
Commerce	214.399	75.581	39.103	329.083	213.742	79.649	41.183	334.574	-0,3%	5,4%	5,3%	1,7%
Professions libérales	230.766	106.053	34.666	371.485	239.603	113.278	37.116	389.997	3,8%	6,8%	7,1%	5,0%
Services	55.261	21.904	7.315	84.480	55.717	22.774	7.626	86.117	0,8%	4,0%	4,3%	1,9%
Divers	6.747	3.186	1.319	11.252	9.528	5.709	1.424	16.661	41,2%	79,2%	8,0%	48,1%
Total Belgique	757.577	291.580	121.183	1.170.340	775.566	311.202	128.091	1.214.859	2,4%	6,7%	5,7%	3,8%

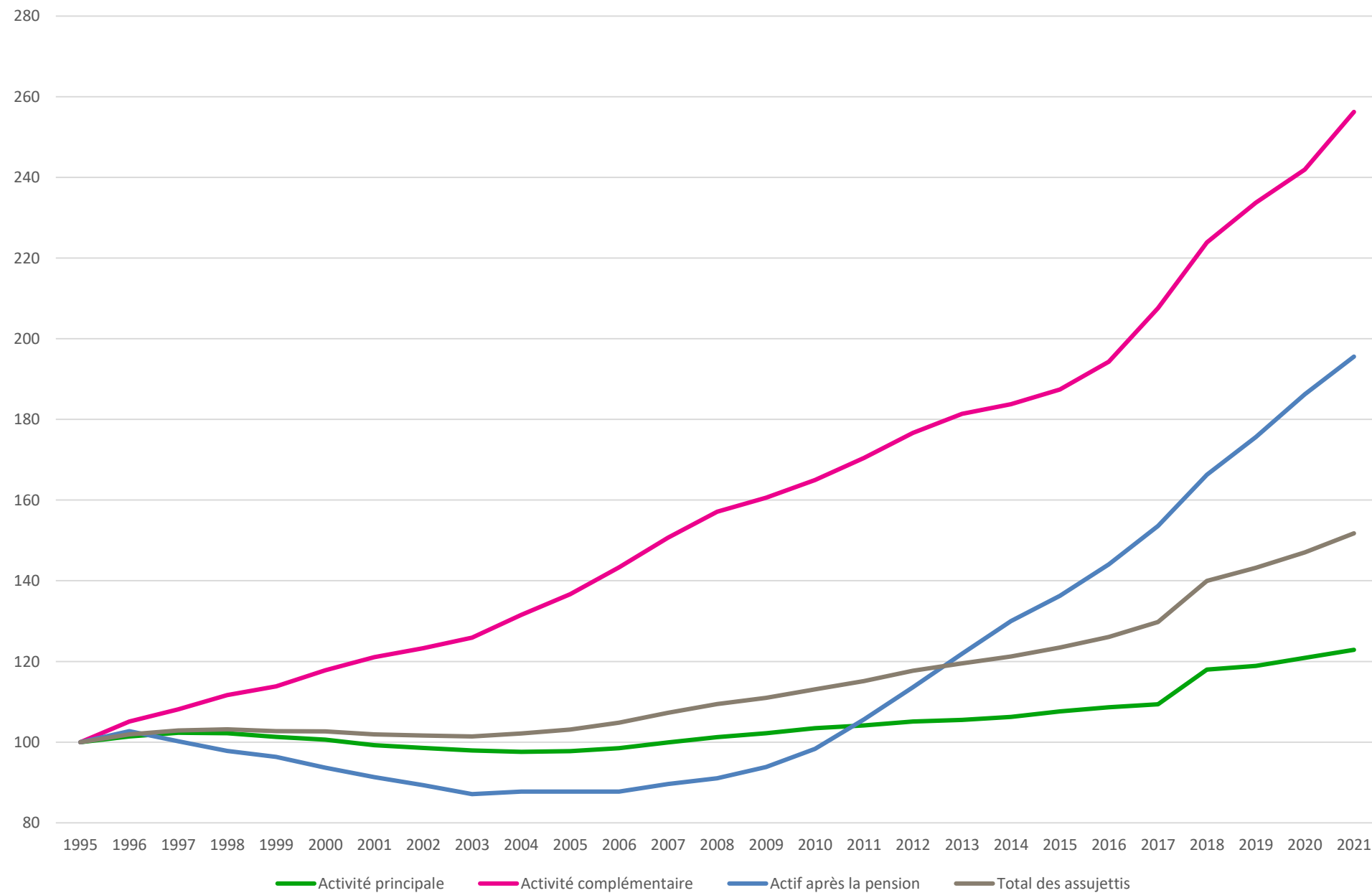
Source: INASTI - Statistique des personnes assujetties au statut social des travailleurs indépendants. Décembre 2020 et 2021

Pour des précisions méthodologiques voir "Cahier méthodologique" des Indicateurs du marché de l'emploi en Wallonie par CSEF

et "Observatoire wallon de l'emploi" (IWEPS / 2001)

Voir également l'indicateur statistique sur l'emploi indépendant sur notre site web : <http://www.iweps.be/indicateur-statistique/emploi-independant-non-compris-aidants/>

Evolution du nombre d'indépendants (non compris les aidants) par nature de l'activité selon la base de données de l'INASTI, indice 1995 = 100



5. Taux de base annuels par région calculés sur la base de l'Enquête sur les forces de travail

Population âgée de 15 à 64 ans

(dernière mise à jour : Avril 2023, prochaine mise à jour : Avril 2024)

Ce sont les taux utilisés pour les comparaisons internationales, notamment par Eurostat.

		TAUX D'ACTIVITE (population active totale / population totale âgée de 15 à 64 ans)			TAUX D'EMPLOI (population active occupée / population totale âgée de 15 à 64 ans)			TAUX DE CHOMAGE (actifs en chômage BIT / population active totale)		
		Hommes	Femmes	Total	Hommes	Femmes	Total	Hommes	Femmes	Total
Wallonie	2020	68,3	59,5	63,9	62,8	55,6	59,2	8,2	6,5	7,4
Bruxelles	2020	70,5	58,6	64,6	62,0	51,1	56,5	12,1	12,8	12,4
Flandre	2020	75,3	68,5	71,9	72,7	66,0	69,4	3,5	3,6	3,5
Belgique	2020	72,6	64,5	68,6	68,4	61,0	64,7	5,8	5,4	5,6

Source: Statbel. Statistiques sociales. Enquête sur les forces de travail 2020. Tableau T1.004

		TAUX D'ACTIVITE (population active totale / population totale âgée de 15 à 64 ans)			TAUX D'EMPLOI (population active occupée / population totale âgée de 15 à 64 ans)			TAUX DE CHOMAGE (actifs en chômage BIT / population active totale)		
		Hommes	Femmes	Total	Hommes	Femmes	Total	Hommes	Femmes	Total
Wallonie	2021	69,8	61,2	65,5	63,3	56,0	59,6	9,3	8,5	8,9
Bruxelles	2021	71,8	59,2	65,5	62,7	52,0	57,3	12,7	12,2	12,5
Flandre	2021	76,2	69,4	72,8	72,9	67,0	70,0	4,3	3,5	3,9
Belgique	2021	73,7	65,7	69,7	68,7	61,8	65,3	6,7	5,9	6,3

Source: Statbel. Statistiques sociales. Enquête sur les forces de travail 2021. Tableau T1.003

		TAUX D'ACTIVITE (population active totale / population totale âgée de 15 à 64 ans)			TAUX D'EMPLOI (population active occupée / population totale âgée de 15 à 64 ans)			TAUX DE CHOMAGE (actifs en chômage BIT / population active totale)		
		Hommes	Femmes	Total	Hommes	Femmes	Total	Hommes	Femmes	Total
Wallonie	2022	69,5	61,4	65,5	63,4	56,6	60,0	8,8	7,9	8,4
Bruxelles	2022	73,1	62,3	67,7	64,5	55,4	59,9	11,8	11,2	11,5
Flandre	2022	77,0	70,6	73,8	74,4	68,5	71,5	3,4	3,0	3,2
Belgique	2022	74,2	66,8	70,5	69,8	63,2	66,5	5,9	5,3	5,6

Source: Statbel. Statistiques sociales. Enquête sur les forces de travail 2022. Tableau T1.003

Voir également les indicateurs statistique sur l'EFT sur notre site web : http://www.iweeps.be/indicateurs-statistiques/?fwp_is_categories=marche-du-

L'évolution entre 2020 et 2021 est difficile à évaluer en raison du changement des définitions du BIT de l'emploi et du chômage en 2021. En effet, les personnes au chômage temporaire depuis plus de 3 mois ne sont désormais plus comptabilisées dans l'emploi mais dans l'inactivité ou le chômage si elles sont disponibles et recherchent activement un emploi. Pour plus d'infos voir :

<https://statbel.fgov.be/fr/modifications-apportees-lenquete-sur-les-forces-de-travail-ef-t-en-2021>

6. Taux de base annuels par âge pour la Wallonie calculés sur la base de l'Enquête sur les forces de travail

Population âgée de 15 à 64 ans

(dernière mise à jour : Avril 2023, prochaine mise à jour : Avril 2024)

Ce sont les taux utilisés pour les comparaisons internationales, notamment par Eurostat.

		TAUX D'ACTIVITE (population active totale / population totale âgée de 15 à 64 ans)			TAUX D'EMPLOI (population active occupée / population totale âgée de 15 à 64 ans)			TAUX DE CHOMAGE (actifs en chômage BIT / population active totale)		
		Hommes	Femmes	Total	Hommes	Femmes	Total	Hommes	Femmes	Total
		2020	15-24 ans	28,2	20,4	24,4	22,4	15,7	19,1	20,9
	25-49 ans	85,2	77,2	81,2	78,5	72,7	75,6	7,9	5,8	6,9
	50-64 ans	66,0	54,4	60,1	62,5	51,9	57,1	5,3	4,5	5,0
	15-64 ans	68,3	59,5	63,9	62,8	55,6	59,2	8,2	6,5	7,4

Source: Statbel. Statistiques sociales. Enquête sur les forces de travail 2020.

		TAUX D'ACTIVITE (population active totale / population totale âgée de 15 à 64 ans)			TAUX D'EMPLOI (population active occupée / population totale âgée de 15 à 64 ans)			TAUX DE CHOMAGE (actifs en chômage BIT / population active totale)		
		Hommes	Femmes	Total	Hommes	Femmes	Total	Hommes	Femmes	Total
		2021	15-24 ans	30,4	23,4	26,9	23,1	17,1	20,1	24,1
	25-49 ans	87,0	79,3	83,1	79,2	72,9	76,0	8,9	8,1	8,5
	50-64 ans	66,6	54,9	60,7	62,7	52,3	57,4	5,8	4,8	4,8
	15-64 ans	69,8	61,2	65,5	63,3	56,0	59,6	9,3	8,5	8,9

Source: Statbel. Statistiques sociales. Enquête sur les forces de travail 2021.

		TAUX D'ACTIVITE (population active totale / population totale âgée de 15 à 64 ans)			TAUX D'EMPLOI (population active occupée / population totale âgée de 15 à 64 ans)			TAUX DE CHOMAGE (actifs en chômage BIT / population active totale)		
		Hommes	Femmes	Total	Hommes	Femmes	Total	Hommes	Femmes	Total
		2022	15-24 ans	29,3	22,9	26,1	21,8	17,3	19,6	25,6
	25-49 ans	86,8	78,4	82,6	79,8	72,2	76,0	8,0	7,9	8,0
	50-64 ans	67,0	57,5	62,2	63,2	55,0	59,1	5,7	4,3	5,0
	15-64 ans	69,5	61,4	65,5	63,4	56,6	60,0	8,8	7,9	8,4

Source: Statbel. Statistiques sociales. Enquête sur les forces de travail 2022.

Voir également les indicateurs statistique sur l'EFT sur notre site web : http://www.iweeps.be/indicateurs-statistiques/?fwp_is_categories=marche-du-

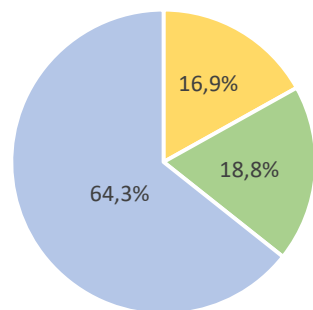
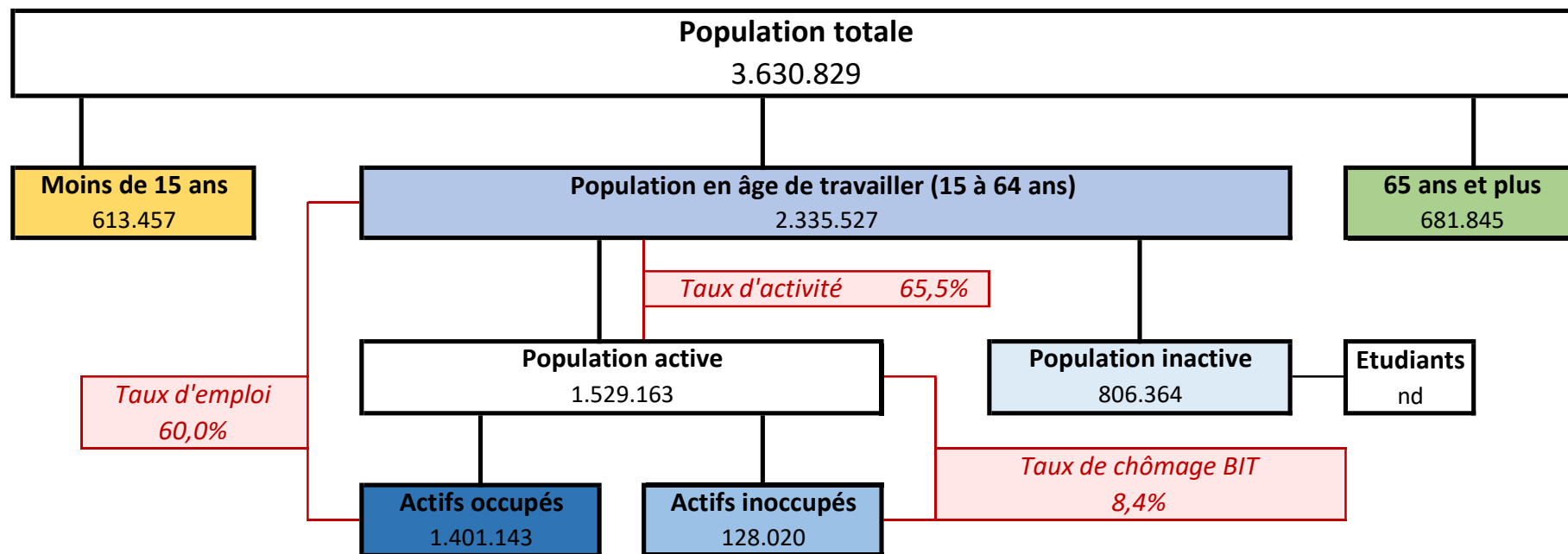
L'évolution entre 2020 et 2021 est difficile à évaluer en raison du changement des définitions du BIT de l'emploi et du chômage en 2021. En effet, les personnes au chômage temporaire depuis plus de 3 mois ne sont désormais plus comptabilisées dans l'emploi mais dans l'inactivité ou le chômage si elles sont disponibles et recherchent activement un emploi. Pour plus d'infos voir :

<https://statbel.fgov.be/fr/modifications-apportees-lenquete-sur-les-forces-de-travail-ef-en-2021>

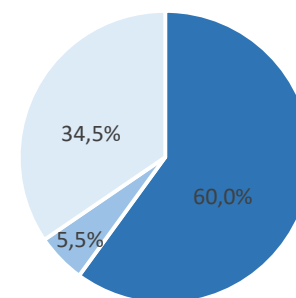
Structure d'activité de la population en 2022 (moyenne annuelle)

Wallonie

Source : Statbel - Enquête sur les forces de travail - Calculs : IWEPS



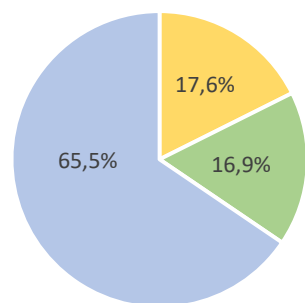
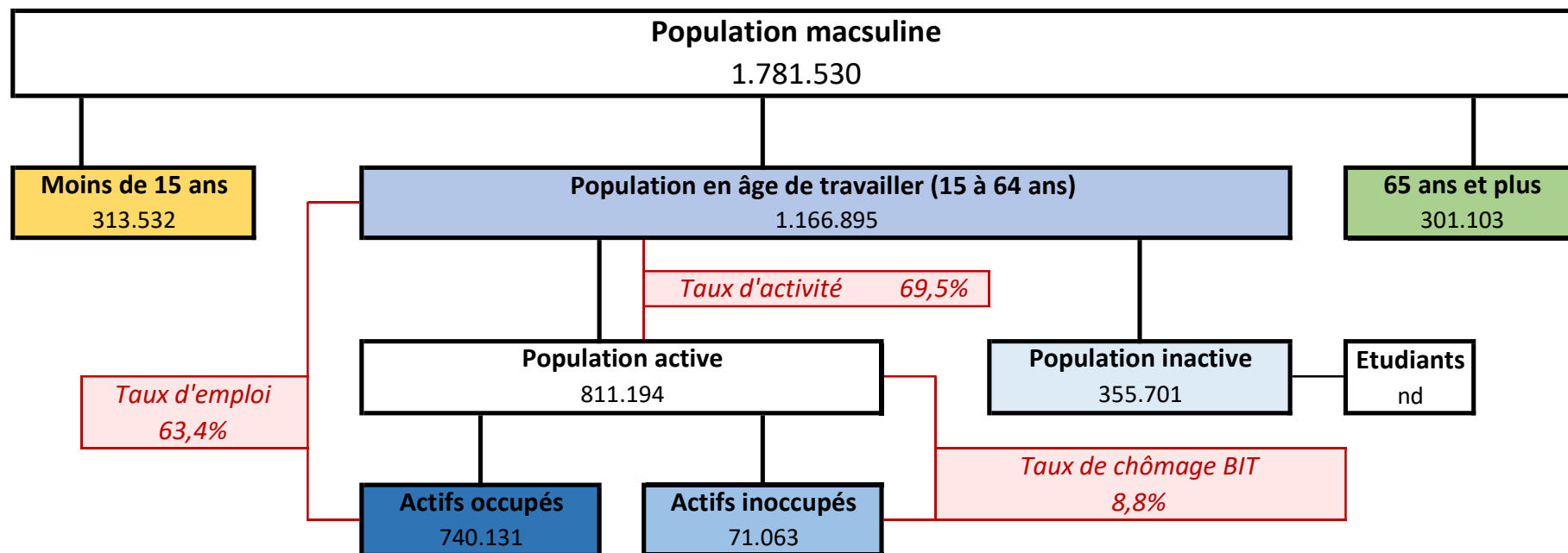
■ < 15 ans ■ 65 ans & + ■ 15 - 64 ans



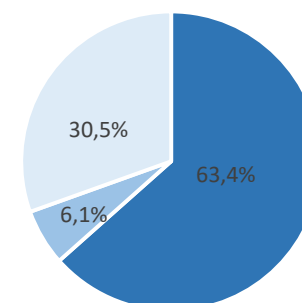
■ Actifs occupés ■ Actifs inoccupés ■ Inactifs

Structure d'activité des hommes en 2022 (moyenne annuelle) Wallonie

Source : Statbel - Enquête sur les forces de travail - Calculs : IWEPS



■ < 15 ans ■ 65 ans & + ■ 15 - 64 ans

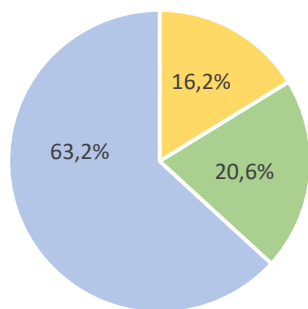
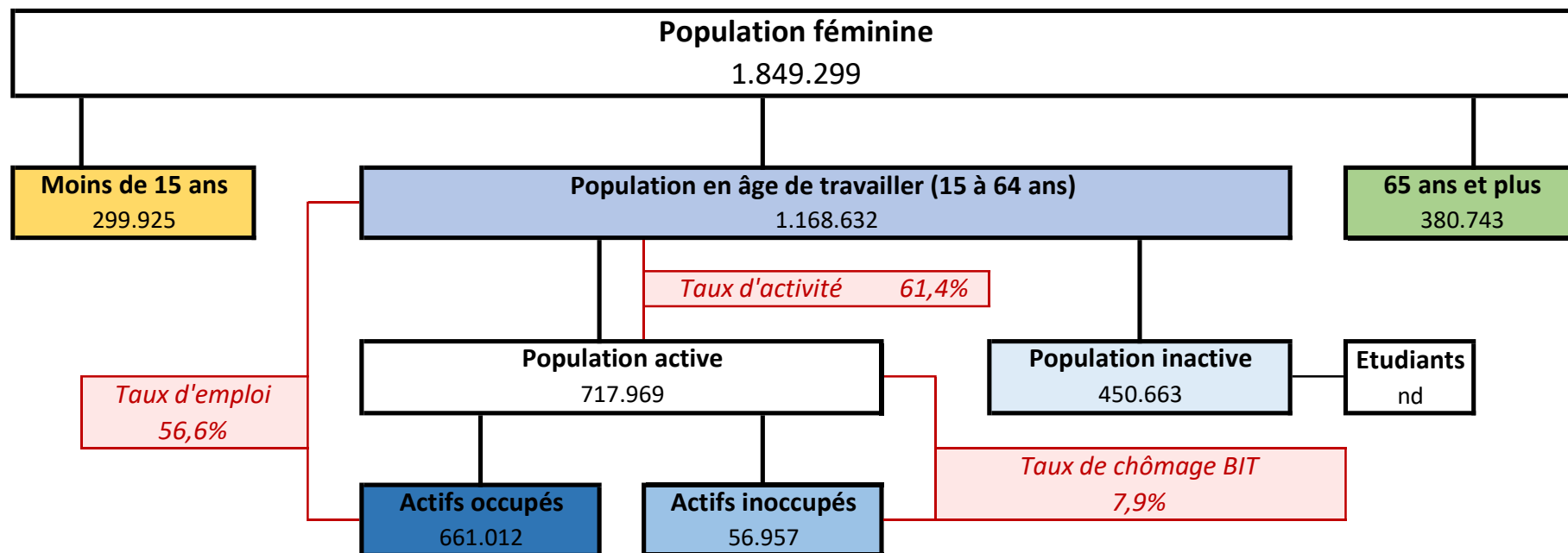


■ Actifs occupés ■ Actifs inoccupés ■ Inactifs

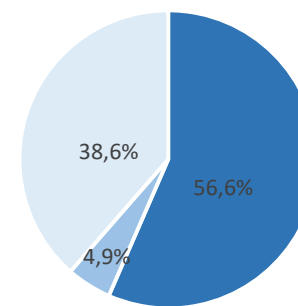
Structure d'activité des femmes en 2022 (moyenne annuelle)

Wallonie

Source : Statbel - Enquête sur les forces de travail - Calculs : IWEPS



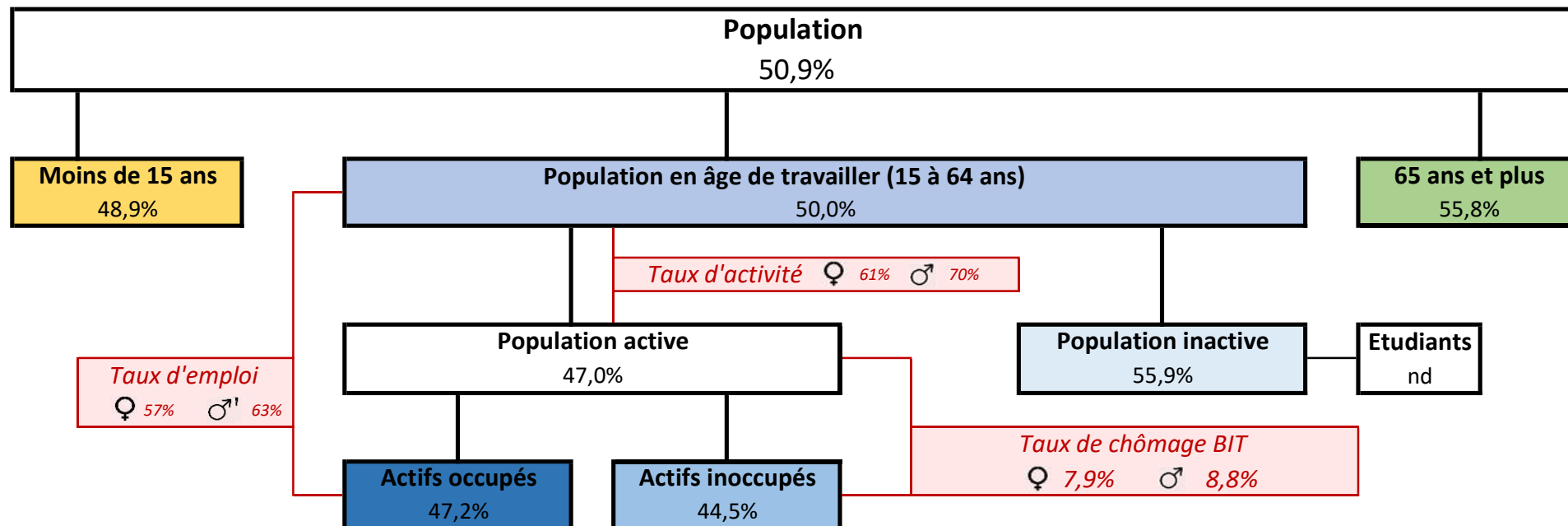
■ < 15 ans ■ 65 ans & + ■ 15 -64 ans



■ Actifs occupés ■ Actifs inoccupés ■ Inactifs

Part des femmes en 2022 (moyenne annuelle) Wallonie

Source : Statbel - Enquête sur les forces de travail - Calculs : IWEPS



7. Taux de base trimestriels pour la Wallonie et le Royaume calculés sur la base de l'Enquête sur les forces de travail

Population âgée de 15 à 64 ans

(dernière mise à jour : Avril 2023, prochaine mise à jour : Juillet 2023)

Ce sont les taux utilisés pour les comparaisons internationales, notamment par Eurostat.

		TAUX D'ACTIVITE (population active totale / population totale âgée de 15 à 64 ans)			TAUX D'EMPLOI (population active occupée / population totale âgée de 15 à 64 ans)			TAUX DE CHOMAGE (actifs en chômage BIT / population active totale)		
		Hommes	Femmes	Total	Hommes	Femmes	Total	Hommes	Femmes	Total
Wallonie	2020-4	69,1	59,8	64,4	62,7	55,6	59,1	9,3	7,0	8,2
	2021-1 *	67,9	59,1	63,5	61,3	53,7	57,5	9,7	9,2	9,5
	2021-2 *	68,8	61,8	65,3	63,6	55,9	59,7	7,5	9,6	8,5
	2021-3 *	70,7	62,1	66,4	64,2	56,6	60,4	9,3	8,9	9,1
	2021-4 *	71,7	61,6	66,7	64,1	57,9	61,0	10,6	6,1	8,5
	2022-1 *	70,9	60,5	65,7	64,6	55,7	60,2	8,9	7,8	8,4
	2022-2 *	68,2	61,6	64,9	62,2	56,4	59,3	8,8	8,4	8,6
	2022-3 *	68,9	62,2	65,5	62,9	57,7	60,3	8,7	7,2	8,0
	2022-4 *	70,1	61,5	65,8	64,0	56,4	60,2	8,6	8,3	8,5
Belgique	2020-4	72,4	64,5	68,5	68,0	61,0	64,5	6,1	5,5	5,8
	2021-1 *	72,6	63,6	68,2	67,7	59,4	63,6	6,8	6,6	6,7
	2021-2 *	73,1	65,4	69,3	68,7	61,3	65,0	6,0	6,4	6,2
	2021-3 *	74,8	67,2	71,0	69,5	63,2	66,4	7,0	6,0	6,6
	2021-4 *	74,2	66,3	70,3	69,1	63,3	66,2	6,9	4,5	5,8
	2022-1 *	73,9	66,4	70,2	69,8	63,0	66,4	5,6	5,2	5,4
	2022-2 *	73,5	66,4	70,0	69,2	62,7	66,0	5,8	5,5	5,7
	2022-3 *	74,6	67,3	71,0	70,1	63,7	66,9	6,0	5,3	5,7
	2022-4 *	74,7	67,0	70,8	70,1	63,5	66,8	6,2	5,2	5,7

Source: Statbel. Statistiques sociales. Enquête sur les forces de travail 2020, 2021 et 2022

Voir également les indicateurs statistique sur l'EFT sur notre site web : http://www.iweps.be/indicateurs-statistiques/?fwp_is_categories=marche-du-travail&fwp_paged=5

* : Rupture de séries en 2021 en raison de la révision du questionnaire et de la modification des définitions du BIT du chômage et de l'emploi. Pour plus d'infos voir : <https://statbel.fgov.be/fr/modifications-apportees-lenquete-sur-les-forces-de-travail-ef-en-2021>

8. Evolution annuelle du taux d'emploi de la population âgée de 20 à 64 ans pour la Wallonie et la Belgique calculé sur la base de l'Enquête sur les forces de travail

(dernière mise à jour : Avril 2023, prochaine mise à jour : Avril 2024)

Ce sont les taux utilisés pour les comparaisons internationales, notamment par Eurostat.

	TAUX D'EMPLOI (population active occupée / population totale)					
	Wallonie			Belgique		
	Hommes	Femmes	Total	Hommes	Femmes	Total
1998	69,7%	47,5%	58,6%	73,2%	51,9%	62,6%
1999	70,5%	49,5%	60,0%	74,1%	54,7%	64,5%
2000	71,4%	50,8%	61,1%	75,5%	56,0%	65,8%
2001	70,7%	50,1%	60,4%	74,5%	55,3%	65,0%
2002	70,3%	49,9%	60,1%	74,0%	55,8%	65,0%
2003	69,5%	51,8%	60,6%	73,1%	56,2%	64,7%
2004	69,3%	51,3%	60,3%	73,8%	57,2%	65,6%
2005	70,1%	53,2%	61,6%	74,3%	58,6%	66,5%
2006	69,9%	53,5%	61,6%	74,0%	58,8%	66,5%
2007	70,6%	54,6%	62,6%	75,0%	60,3%	67,7%
2008	70,2%	55,4%	62,8%	74,7%	61,3%	68,0%
2009	68,3%	55,2%	61,7%	73,2%	61,0%	67,1%
2010	68,9%	55,5%	62,2%	73,5%	61,6%	67,6%
2011	68,7%	55,8%	62,2%	73,0%	61,5%	67,3%
2012	68,2%	56,8%	62,5%	72,7%	61,7%	67,2%
2013	67,7%	56,9%	62,3%	72,3%	62,1%	67,2%
2014	65,9%	57,8%	61,8%	71,6%	62,9%	67,3%
2015	65,9%	57,2%	61,5%	71,3%	63,0%	67,2%
2016	67,3%	57,9%	62,6%	72,3%	63,0%	67,7%
2017	67,7%	58,7%	63,2%	73,4%	63,6%	68,5%
2018	68,2%	59,3%	63,7%	73,9%	65,5%	69,7%
2019	68,2%	61,1%	64,6%	74,5%	66,5%	70,5%
2020	68,5%	60,7%	64,6%	74,1%	65,9%	70,0%
2021	69,2%	61,2%	65,2%	74,5%	66,8%	70,6%
2022	69,5%	61,8%	65,7%	75,7%	68,1%	71,9%

Source: Statbel. Statistiques sociales. Enquête sur les forces de travail de 1998 à 2022

Voir également la publication "Augmenter le taux d'emploi en Wallonie - Mesures et enjeux :

<http://www.iweps.be/publication/augmenter-taux-demploi-wallonie-mesures-enjeux/>

L'évolution entre 2020 et 2021 est difficile à évaluer en raison du changement des définitions du BIT de l'emploi et du chômage en 2021. En effet, les personnes au chômage temporaire depuis plus de 3 mois ne sont désormais plus comptabilisées dans l'emploi mais dans l'inactivité ou le chômage si elles sont disponibles et recherchent activement un emploi. Pour plus d'infos voir :

<https://statbel.fgov.be/fr/modifications-apportees-lenquete-sur-les-forces-de-travail-eft-en-2021>

9. Evolution trimestrielle du taux d'emploi de la population âgée de 20 à 64 ans pour la Wallonie et la Belgique calculé sur la base de l'Enquête sur les forces de travail

(dernière mise à jour : Avril 2023, prochaine mise à jour : Juillet 2023)

Ce sont les taux utilisés pour les comparaisons internationales, notamment par Eurostat.

	Wallonie			Belgique		
	TAUX D'EMPLOI (population active occupée / population totale)			TAUX D'EMPLOI (population active occupée / population totale)		
	Hommes	Femmes	Total	Hommes	Femmes	Total
2018-1	68,7%	58,6%	63,6%	73,8%	64,8%	69,3%
2018-2	67,7%	56,5%	62,1%	73,6%	64,4%	69,0%
2018-3	67,6%	59,7%	63,6%	73,8%	66,3%	70,1%
2018-4	68,7%	62,4%	65,5%	74,4%	66,6%	70,5%
2019-1	68,4%	61,8%	65,1%	73,8%	65,8%	69,8%
2019-2	69,3%	61,1%	65,2%	75,1%	66,9%	71,0%
2019-3	67,9%	60,5%	64,2%	74,8%	66,6%	70,7%
2019-4	67,1%	61,0%	64,0%	74,3%	66,7%	70,5%
2020-1	68,2%	60,2%	64,2%	74,7%	66,0%	70,4%
2020-2	67,5%	60,6%	64,0%	73,7%	65,4%	69,6%
2020-3	69,9%	61,3%	65,6%	74,2%	66,2%	70,2%
2020-4	68,6%	60,9%	64,7%	73,8%	66,0%	69,9%
2021-1 *	67,1%	58,8%	62,9%	73,6%	64,4%	69,0%
2021-2 *	69,7%	61,2%	65,4%	74,5%	66,4%	70,5%
2021-3 *	69,9%	61,8%	65,8%	74,8%	67,9%	71,4%
2021-4 *	70,0%	63,1%	66,6%	74,9%	68,3%	71,6%
2022-1 *	71,1%	60,8%	65,9%	76,0%	67,9%	71,9%
2022-2 *	68,3%	61,7%	65,0%	75,2%	67,7%	71,4%
2022-3 *	68,7%	63,0%	65,9%	75,8%	68,4%	72,1%
2022-4 *	69,9%	61,8%	65,8%	76,0%	68,5%	72,3%

Source: Statbel. Statistiques sociales. Enquête sur les forces de travail de 2017 à 2022

Voir également la publication "Augmenter le taux d'emploi en Wallonie - Mesures et enjeux :

<http://www.iweps.be/publication/augmenter-taux-demploi-wallonie-mesures-enjeux/>

* : Rupture de séries en 2021 en raison de la révision du questionnaire et de la modification des définitions du BIT du chômage et de l'emploi. Pour plus d'infos voir :

<https://statbel.fgov.be/fr/modifications-apportees-lenquete-sur-les-forces-de-travail-eft-en-2021>

III. Bénéficiaires du revenu d'intégration sociale (RIS)

1. Evolution du nombre des bénéficiaires du revenu d'intégration sociale (RIS) par région et province [Moyennes annuelles]

(Dernière mise à jour : 12 avril 2023)

Province / Région	Années														
	2008	2009	2010	2011	2012	2013	2014	2015	2016	2017	2018	2019	2020	2021	2022 jusqu'au 31 oct
Région de Bruxelles-Capitale	23.292	25.354	26.754	27.060	27.711	29.105	30.272	32.979	35.588	38.007	38.736	39.297	41.849	44.282	44.010
Région flamande	22.357	24.943	25.868	24.212	23.284	23.944	24.828	27.187	31.028	36.634	37.464	36.785	38.467	38.290	37.452
province d'Anvers	7.355	8.066	8.337	7.749	7.600	7.837	8.394	9.553	11.045	12.871	12.681	12.118	12.578	12.403	12.086
province du Brabant flamand	2.829	3.030	3.146	3.028	3.001	3.156	3.202	3.534	4.149	5.217	5.574	5.486	5.590	5.580	5.339
province de Flandre occidentale	3.401	3.903	3.962	3.752	3.758	3.989	3.986	4.182	4.694	5.751	5.929	5.808	6.161	6.054	5.998
province de Flandre orientale	7.019	7.941	8.358	7.721	7.004	6.945	7.135	7.581	8.486	9.699	10.039	10.115	10.613	10.757	10.625
province de Limbourg	1.753	2.004	2.066	1.961	1.921	2.018	2.111	2.337	2.654	3.096	3.240	3.258	3.527	3.496	3.403
Région wallonne	37.425	40.917	43.021	43.758	44.811	46.069	47.647	55.946	60.471	65.526	68.159	70.627	73.100	72.909	70.671
<i>Dont Communauté germanophone</i>	561	639	685	723	700	700	715	768	828	910	884	888	908	926	753
province du Brabant wallon	1.478	1.572	1.968	1.615	1.644	1.692	1.728	1.979	2.167	2.334	2.407	2.574	2.714	2.766	2.688
province de Hainaut	14.738	16.718	17.521	18.754	19.282	19.633	20.165	24.071	25.862	27.872	29.135	30.336	31.595	31.718	30.932
province de Liège	15.472	16.484	17.019	16.739	16.848	17.321	18.046	21.060	22.917	25.010	25.955	26.774	27.513	27.423	26.456
province de Luxembourg	1.599	1.681	1.701	1.804	1.942	2.015	2.002	2.255	2.370	2.472	2.504	2.600	2.745	2.661	2.552
province de Namur	4.139	4.462	4.812	4.847	5.095	5.408	5.705	6.580	7.154	7.839	8.158	8.343	8.534	8.341	8.043
Royaume	83.074	91.214	95.643	95.029	95.806	99.118	102.747	116.112	127.086	140.167	144.359	146.708	153.416	155.481	152.132

Source : S.P.P. Intégration Sociale

2. Evolution du nombre d'étudiants bénéficiaires du revenu d'intégration sociale (RIS) par région et province [Moyennes annuelles]

(Dernière mise à jour : 12 avril 2023)

Province / Région	Années														
	2008	2009	2010	2011	2012	2013	2014	2015	2016	2017	2018	2019	2020	2021	2022 jusqu'au 31 oct
Région de Bruxelles-Capitale	2.315	2.489	2.832	3.044	3.272	3.780	4.234	4.677	5.585	6.438	6.913	7.250	7.224	8.090	8.529
Région flamande	2.147	2.394	2.589	2.532	2.470	2.548	2.721	2.852	3.166	3.712	4.077	4.361	4.805	5.444	5.395
province d'Anvers	501	527	568	552	555	580	705	747	837	994	1.077	1.170	1.324	1.517	1.491
province du Brabant flamand	298	338	378	400	411	431	444	444	524	646	751	836	926	1.044	1.018
province de Flandre occidentale	371	463	494	460	441	489	493	487	535	609	693	733	796	906	896
province de Flandre orientale	845	929	985	942	880	853	876	964	1.035	1.165	1.236	1.297	1.413	1.594	1.616
province de Limbourg	132	137	164	178	183	195	203	210	236	298	321	325	346	383	374
Région wallonne	5.074	5.346	5.749	5.872	6.177	6.567	6.899	7.629	8.744	9.925	10.781	11.253	11.832	12.736	12.637
<i>Dont Communauté germanophone</i>	41	61	88	110	113	90	95	101	111	123	112	103	101	101	95
province du Brabant wallon	297	326	368	372	401	449	483	496	559	619	639	708	761	847	826
province de Hainaut	2.047	2.182	2.351	2.447	2.548	2.716	2.854	3.183	3.655	4.062	4.385	4.601	4.799	5.106	5.057
province de Liège	1.974	2.093	2.222	2.217	2.279	2.367	2.494	2.746	3.110	3.571	3.991	4.131	4.324	4.720	4.768
province de Luxembourg	230	236	228	232	273	282	263	308	353	370	356	389	405	433	406
province de Namur	526	509	580	604	677	753	805	897	1.066	1.303	1.409	1.425	1.543	1.631	1.580
Royaume	9.536	10.229	11.170	11.447	11.919	12.895	13.854	15.159	17.495	20.075	21.770	22.864	23.861	26.271	26.561

Source : S.P.P. Intégration Sociale

