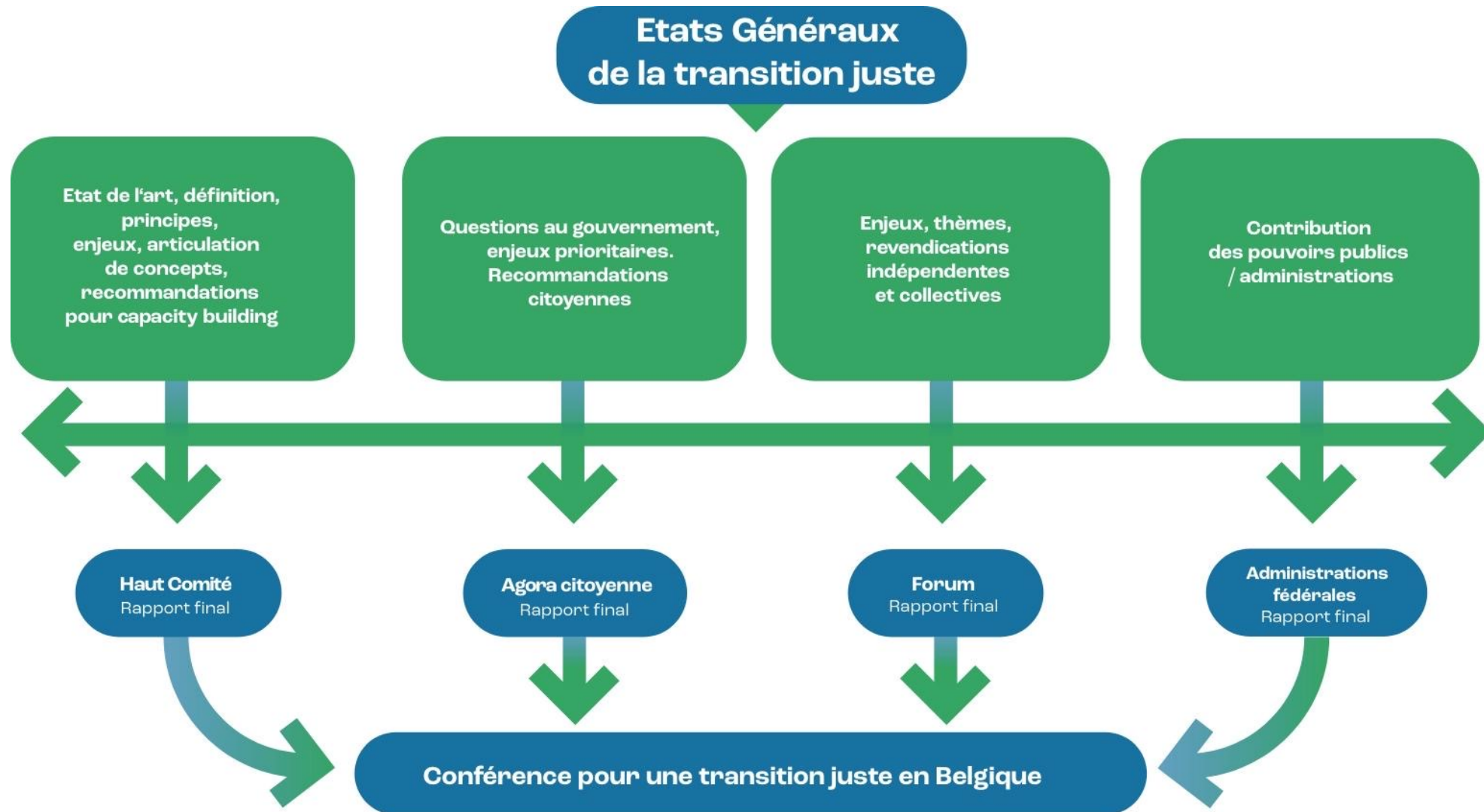


La transition juste en Belgique

Enjeux et évolutions possibles

Marek Hudon & Aurore Fransolet

Etats généraux de la transition juste





Le Haut Comité pour une transition juste

Coprésidence	Bea CANTILLON	NL	F	UAntwerp
	Marek HUDON	FR	H	ULB
Social	Thierry AMOUGOU	FR	H	UCLouvain
	Elise DERMINE	FR	F	ULB
	Isabelle FERRERAS	FR	F	UCLouvain
	Soumaya MAJDOUB	NL	F	VUB
	Stijn OOSTERLYNCK	NL	H	UAntwerp
	Adeline OTTO	NL	F	KULeuven
	Pascale VIELLE	FR	F	UCLouvain
Economie	Kris BACCHUS	NL	H	KULeuven
	Tom BAULER	FR	H	ULB
	Tim GOEDEME	NL	H	UAntwerp
	Joannes LAVEYNE	NL	H	UGent
	Cathy MACHARIS	NL	F	VUB
	Géraldine THIRY	FR	F	ICHEC
Innovation démocratique	Chiara ARMENI	FR	F	ULB
	Olivier DE SCHUTTER	FR	H	UCLouvain
	Delphine MISONNE	FR	F	USaintLouis
	David VAN REYBROUCK	NL	H	Hannah Arendt Center - Bard College
Sciences de la terre	Joost DESSEIN	NL	H	UGent
	Charlotte SCHEERENS	NL	F	UGent
	Jean Pascal van YPERSELE	FR	H	UCLouvain
Transition juste	Eloi LAURENT	N.A.	H	OFCE - Sciences Po Paris
Soutien académique	Aurore FRANSOLET	FR	F	ULB
	Josefine VANHILLE	NL	N	Uantwerp



Thierry Amougou



Chiara Armeni



Kris Bachus



Olivier De Schutter



Charlotte Scheerens



Elise Dermine



Joost Dessen



Olivier De Schutter



Isabelle Ferreras



Pascale Vielle



Tim Goedemé



Cathy Macharis



Soumaya Majdoub



Delphine Misonne



David Van Reybrouck



Eloi Laurent



Joannes Laveyne



Stijn Oosterlynck



Adeline Otto



Géraldine Thiry



Jean-Pascal van Ypersele

Les co-président·e·s



Bea Cantillon



Marek Hudon

Les membres

Soutien académique



Aurore Fransolet



Josefine Vanhille



Missions

- Partager son expertise et conseiller le gouvernement et les parties prenantes en vue de la Conférence sur une transition juste en Belgique
- Rédiger et diffuser un rapport répondant à la question “**Comment organiser et institutionnaliser la transition juste en Belgique ?**”
- Soutenir la mise à l’agenda européen de la transition juste en vue de la présidence belge de l’UE en 2024



Méthode de travail

- **Un Etat de l'art de la littérature**
- **Une consultation des acteurs de la transition juste en Belgique**
- **Un dialogue interdisciplinaire**
 - Réunions plénière du HCTJ
 - Echanges bilatéraux avec les membres
- **Des auditions d'experts**
 - Service fédéral Climat (SPF Santé)
 - Bureau fédéral du Plan
 - Commission Européenne



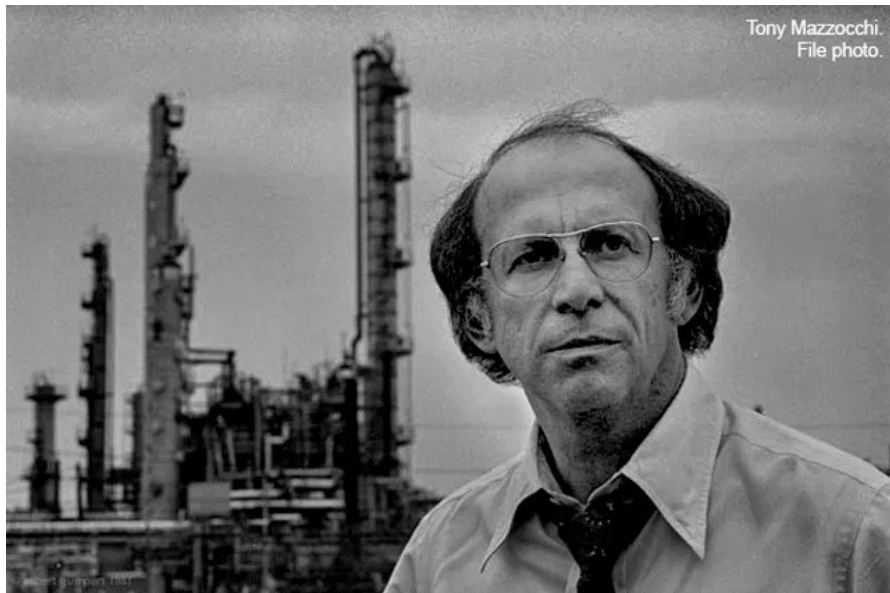
Qu'est-ce que la transition juste ?









Emergence et évolutions du concept

D'un projet *social* visant à protéger les travailleurs dans les industries polluantes des normes environnementales...



... à un projet *social-écologique* holistique visant à lutter simultanément contre les défis sociaux et écologiques

Une pluralité de conceptions

<p>Vision 1: “Holistic” vision of a just transition</p>	<p>Vision 2: “Workers-centered” vision of a just transition</p>	<p>Vision3: “Social-ecological state” vision of a just transition</p>	<p>Vision 4: “Pragmatic business-centered” vision of a just transition</p>
<p>The just transition should simultaneously reduce environmental degradations and reduce existing inequalities, while guaranteeing access to fundamental rights for all</p>	<p>The just transition should first focus on workers-related issues and should aim at guaranteeing the perspectives of workers and their access to decent and quality jobs as part of the ecological transition.</p>	<p>The action of the state (taxation, investment and social security) is key in ensuring a just transition. The ecological crises and environmental degradation should be seen as social risks to be mutualized</p>	<p>The just transition should ensure as a “level-playing field” for companies and should aim at guaranteeing the security of supply of energy and materials.</p>
			



La transition juste

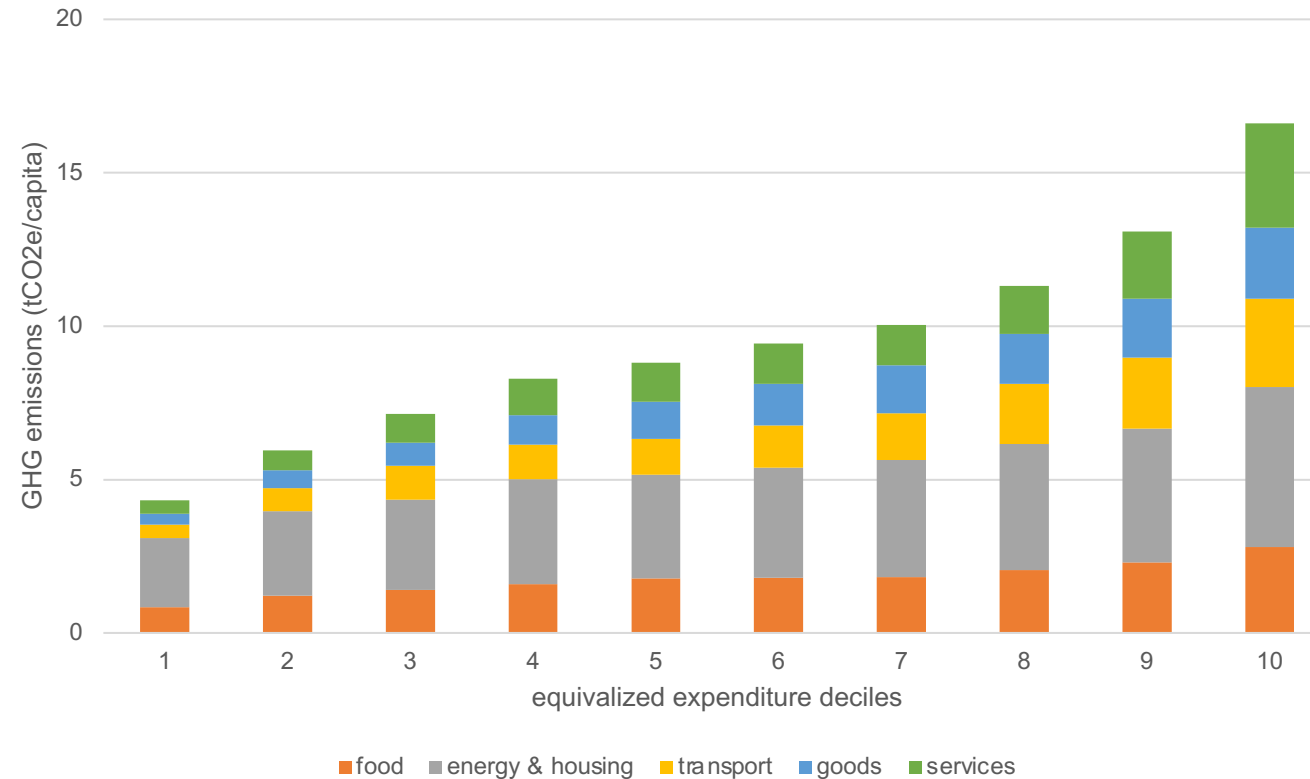
une transition vers la durabilité intégrant la justice sociale-
écologique comme principe directeur, plaçant les droits
sociaux et participatifs au cœur de la politique
environnementale

Quels sont les enjeux de la transition juste en Belgique ?



1. Tout le monde ne contribue pas de la même manière aux dégradations environnementales

Inégalités de contribution au changement climatique



L'empreinte carbone des ménages belges passe de 4,3 tonnes de CO₂e par habitant dans le décile de revenu le plus bas à 16,6 tonnes de CO₂e dans le décile le plus élevé

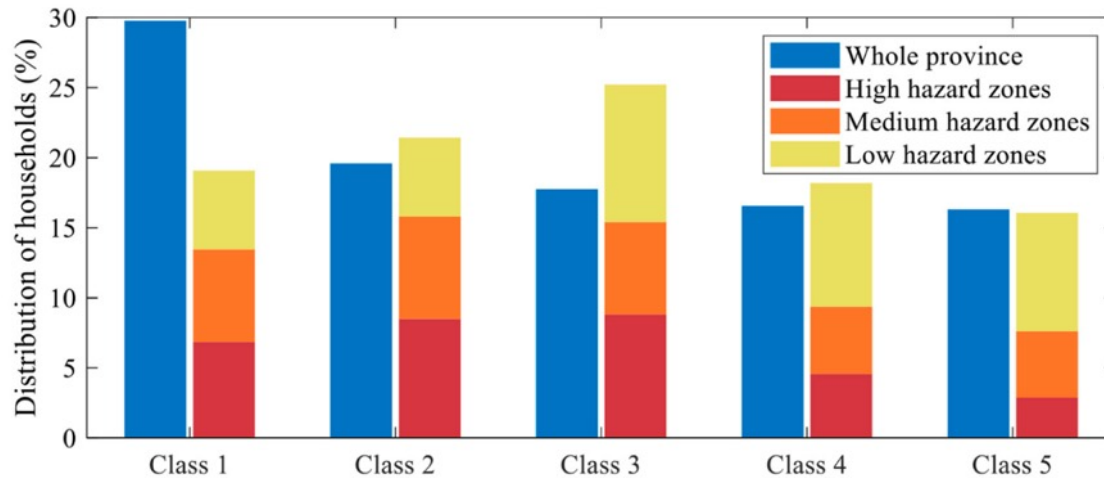
Répartition des émissions de GES par habitant par déciles de revenu disponible équivalent pour un échantillon représentatif de la population belge en 2014 (Lévay et al., 2021)



2. Tout le monde n'est pas impacté de la même manière par les dégradations environnementales

Inégalités d'impacts des inondations de juillet 2021

Dans la province de Liège, les populations les plus faibles en termes socio-économiques (classes 2 et 3) tendent à être plus exposées aux risques d'inondation que les plus riches (classes 4 et 5)



Répartition des ménages en fonction de leur classe d'Indice de Disparité Sociale a) dans l'ensemble de la province de Liège et b) dans les zones inondables de la province (Poussard et al., 2021)

Parmi les 39 personnes décédées lors des inondations de juillet 2021, la majorité était des personnes âgées (65+ ans) (Guha-Sapir, Hostens et Houon, 2023)

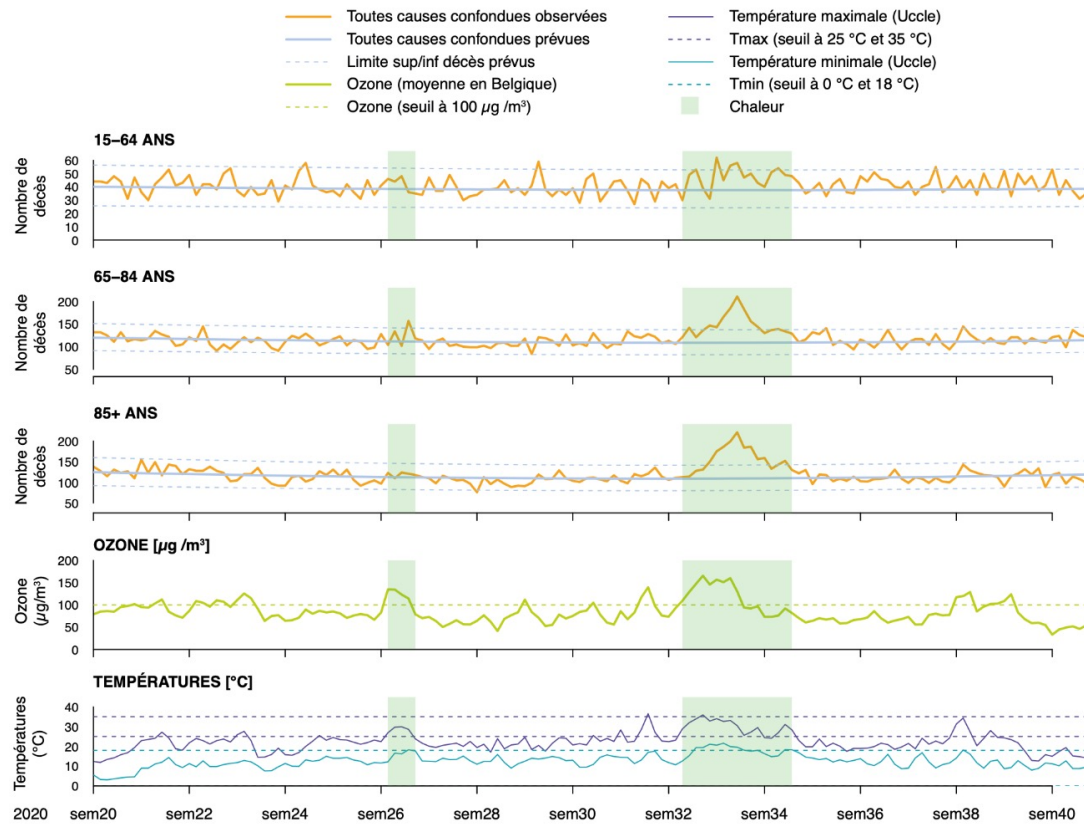


Source: Betga, 2021



2. Tout le monde n'est pas impacté de la même manière par les dégradations environnementales

Inégalités d'impacts de la vague de chaleur de l'été 2020



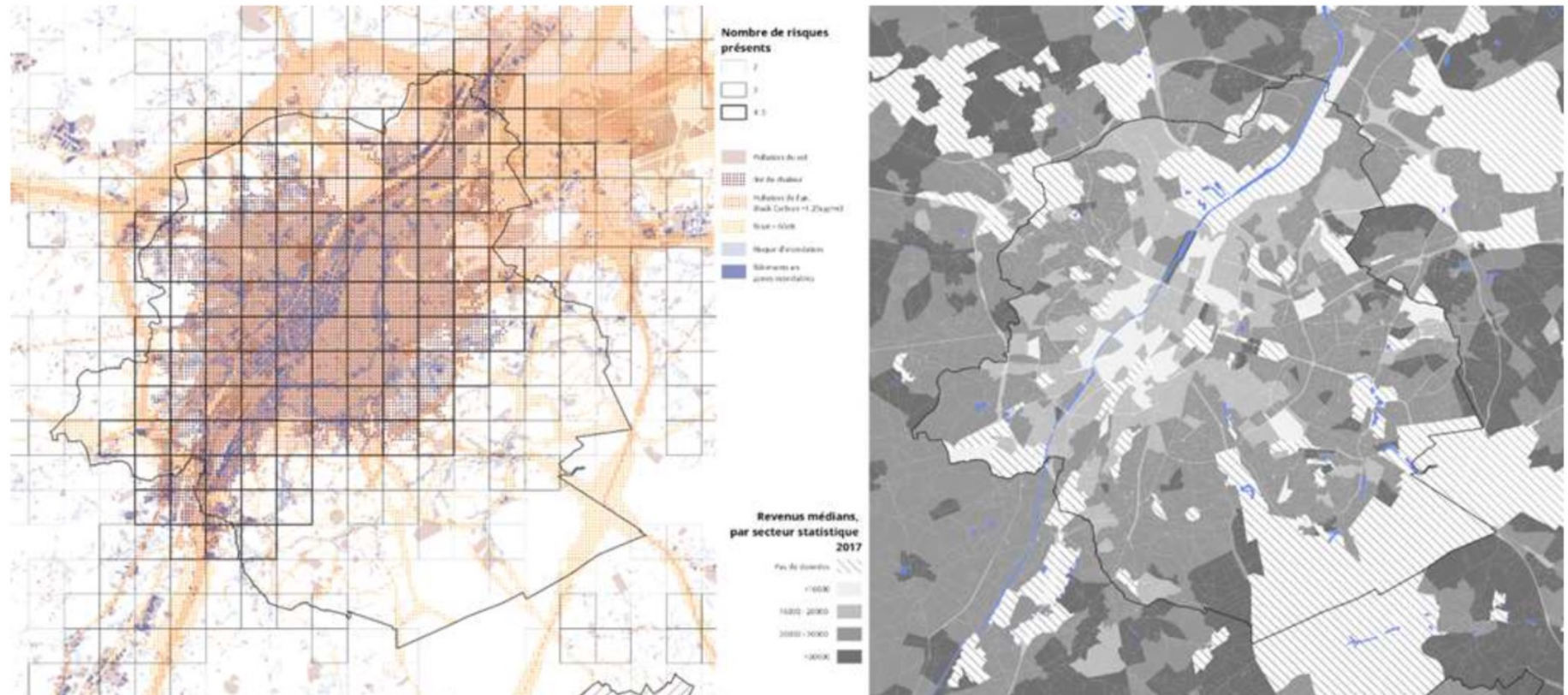
Lors de la canicule d'août 2020, qui a causé 1 555 décès supplémentaires, la surmortalité est particulièrement élevée chez les personnes de plus de 65 ans

Evolution de la mortalité par groupe d'âge, de la température et de l'ozone durant l'été 2020 en Belgique (Bustos Sierra et al., 2023)

2. Tout le monde n'est pas impacté de la même manière par les dégradations environnementales

Accumulation des risques environnementaux

A Bruxelles, les populations à faible revenu ont tendance à vivre dans des zones urbaines denses, plus exposées à de multiples risques environnementaux (inondations, îlots de chaleur, pollution de l'air, sonores et des sols)

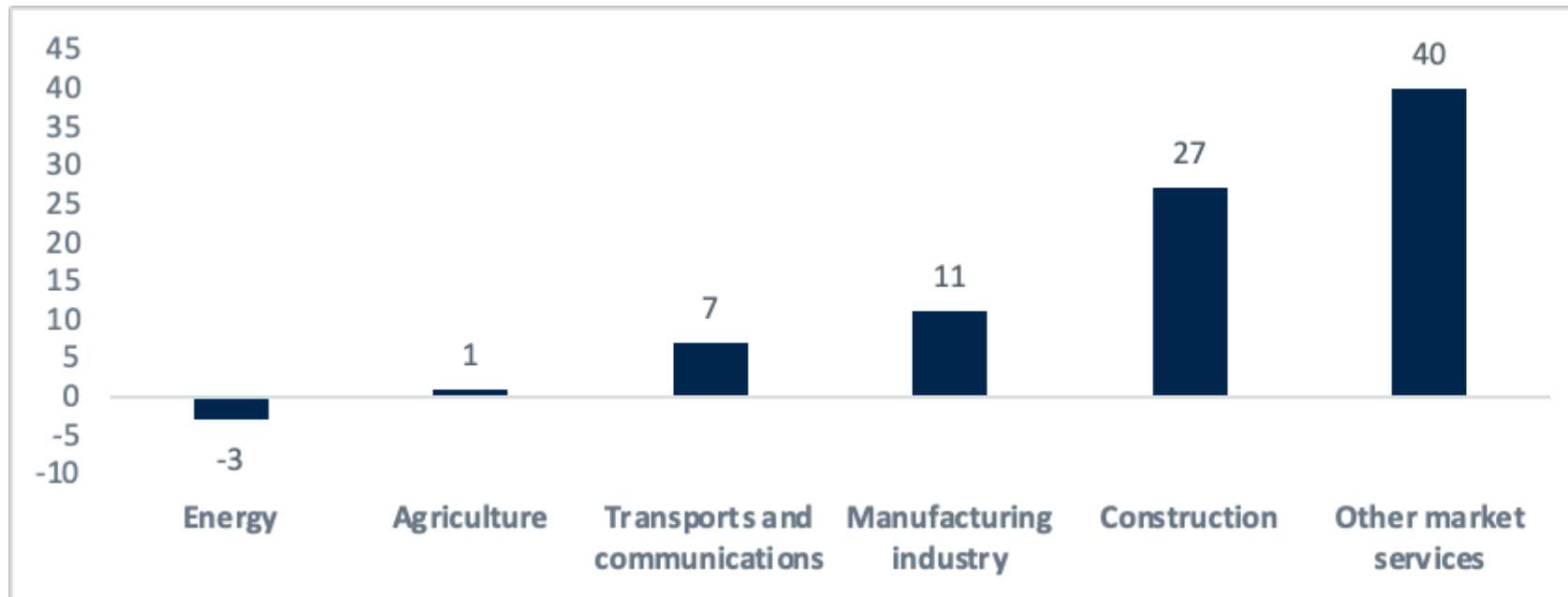


Carte de synthèse des risques environnementaux bruxellois (pollution des sols, îlots de chaleur, pollution de l'air, bruit, risque d'inondation) et carte des revenus médians par secteur statistique à Bruxelles en 2017 (De Muyneck, 2021)



3. Tout le monde n'est pas impacté de la même manière par les politiques environnementales

Inégalités d'impacts de la transition bas-carbone sur les travailleurs



Les impacts potentiels de la transition vers une Belgique bas-carbone sur le marché du travail varient considérablement d'un secteur à l'autre

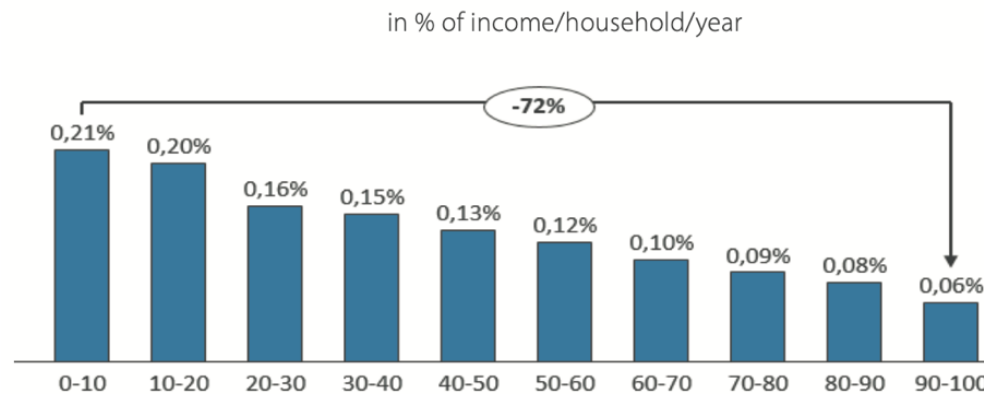
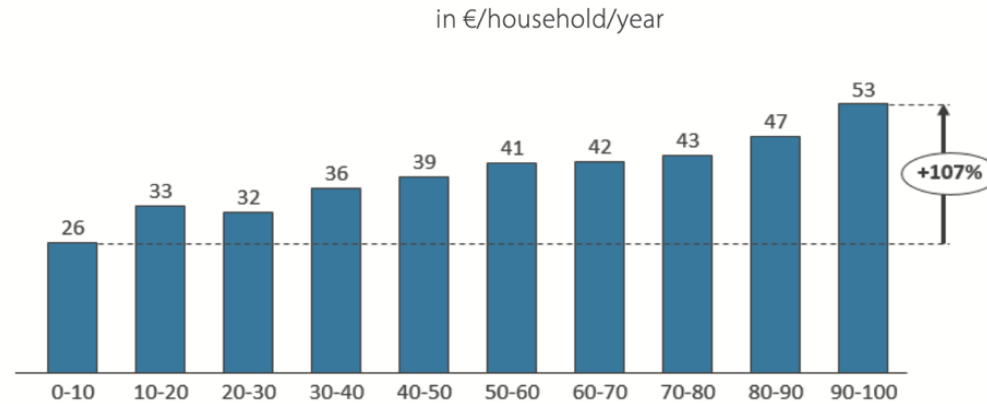
Impact de la transition bas-carbone sur l'emploi dans plusieurs de secteurs à l'horizon 2030 en Belgique (impact net sur l'emploi en milliers d'emplois, par rapport au scénario BAU (Lemercier et al., 2016))



3. Tout le monde n'est pas impacté de la même manière par les politiques environnementales

Inégalités d'impacts d'une tarification carbone sur les ménages

Une tarification carbone pèserait plus lourdement sur le budget des ménages à faible revenu

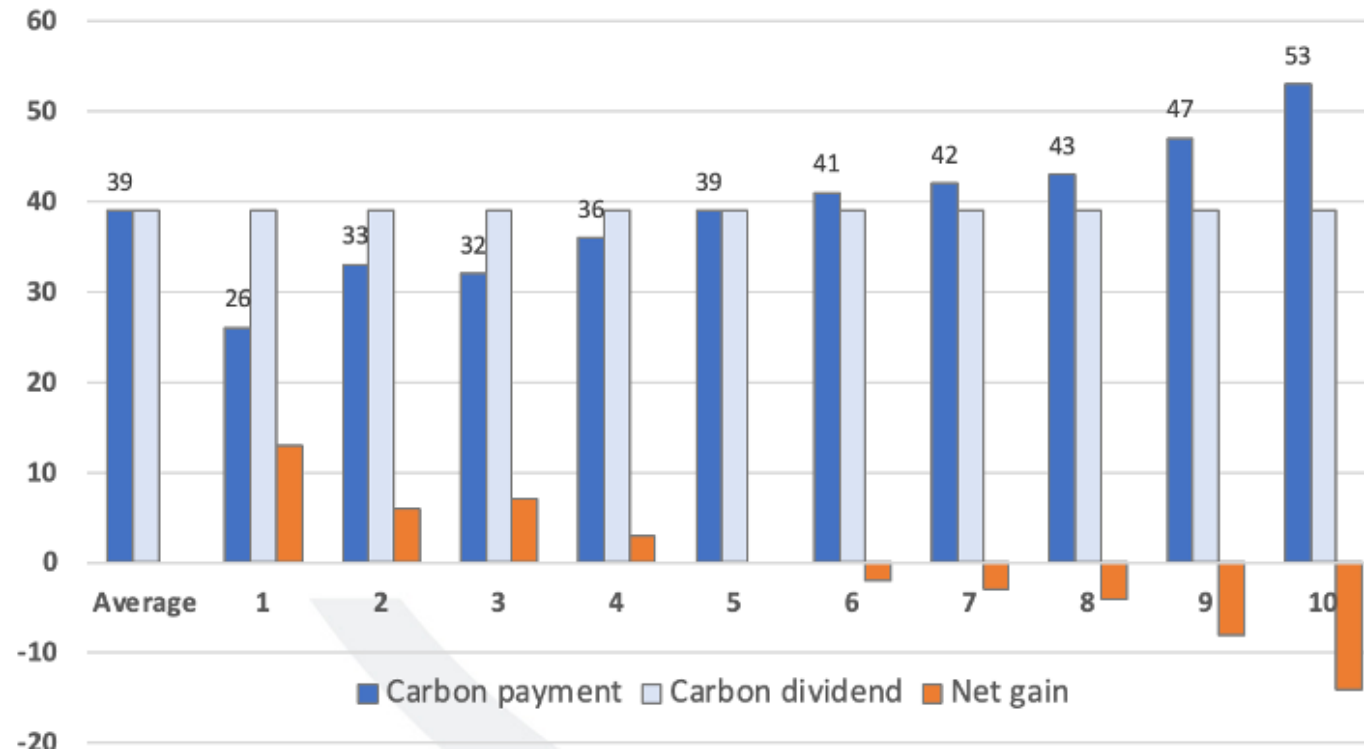


Contribution carbone moyenne pour le chauffage par décile de revenu avec un prix du carbone de 10 €/tCO₂e (Débat national sur la tarification carbone, 2018)



3. Tout le monde n'est pas impacté de la même manière par les politiques environnementales

Inégalités d'impacts d'une tarification carbone sur les ménages



Une redistribution forfaitaire des recettes d'une tarification carbone serait en moyenne profitable aux ménages à faibles revenus

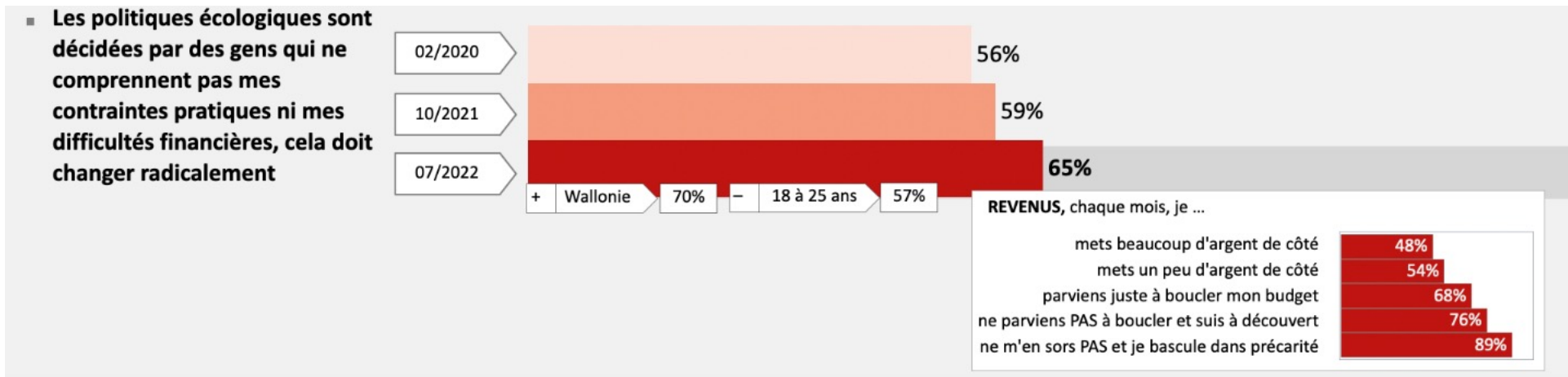
Contribution carbone moyenne pour le chauffage par décile de revenu avec un prix du carbone de 10 €/tCO₂e et illustration de l'impact d'une redistribution forfaitaire des recettes en Belgique (Source: Débat national sur la tarification carbone, 2018)



4. La voix de certains n'est pas entendue dans les processus d'élaboration et de mise en œuvre des politiques environnementales

Inégalités de participation aux processus d'élaboration et de mise en œuvre des politiques environnementales

Les populations socio-économiquement défavorisées sont généralement moins impliquées dans ces processus politiques, alors qu'elles sont les plus impactées par les dégradations de l'environnement et par les politiques environnementales





Conclusion

- Multidimensionnalité des enjeux de la transition juste
- Réalité encore plus complexe
 - Problème climatique *versus* autres problèmes environnementaux
 - Inégalités sociales *versus* inégalités spatiales
 - Impacts différenciés *versus* impacts généralisés
- Lien inextricable entre les problèmes sociaux et écologiques
- Impossibilité de faire face aux problèmes sociaux et écologiques séparément, sans tenir compte de leurs interactions
- Nécessité d'une transition juste visant à répondre de façon *intégrée* aux défis sociaux et écologiques, i.e.: une transition *sociale-écologique*

Merci pour votre attention !