

# Regionale rekeningen 2019-2022

Regionale verdeling van de  
Belgische in- en uitvoer van goederen en diensten



Instituut voor de Nationale Rekeningen



Eurostysteem

## Inhoud van de publicatie

Deze publicatie bevat gegevens betreffende de verdeling van de Belgische in- en uitvoer van goederen en diensten per bedrijfstak voor België, de gewesten, de provincies en de arrondissementen over de periode 2019-2022. Deze resultaten kwamen tot stand via een samenwerking tussen de Nationale Bank van België, het Brussels Hoofdstedelijk Gewest, het Vlaams Gewest en het Waals Gewest.

Wat België betreft, stemmen de resultaten overeen met de oktober 2023-ramingen uit de INR-publicatie '[Nationale Rekeningen 1995-2022, Gedetailleerde rekeningen en tabellen](#)'.

De regionale verdeling is gebaseerd op methodes, definities en nomenclaturen die voor alle lidstaten van de Europese Unie zijn geharmoniseerd. Het referentiekader is het Europees systeem van nationale en regionale rekeningen (ESR 2010) zoals opgenomen in de EG-verordening nr. 549/2013 van het Europees parlement en de Raad van 21 mei 2013.

De publicatie beschrijft de recente ontwikkelingen (punt 1) en de impact van de herzieningen ten opzichte van het vorige jaar (punt 2). Daarna volgen enige toelichtingen bij de beschikbare reeksen (punt 3) en een synthesetabel met de resultaten (punt 4).

Alle berekeningen werden afgesloten op 29 februari 2024.

[Toelichtingen van conceptuele en methodologische aard](#) evenals meer [gedetailleerde tabellen](#) bevinden zich op de website van de Nationale Bank van België.

Op de website van de Nationale Bank van België worden er twee verschillende regionale statistieken over in- en uitvoer van goederen gepubliceerd:

- In- en uitvoer volgens de buitenlandse handel;
- In- en uitvoer volgens de regionale rekeningen (ESR2010).

De resultaten van beide statistieken zijn niet met elkaar te vergelijken. De verschillen komen voort uit een andere definitie van in- en uitvoer en een andere methode van regionale verdeling. Uitgebreide informatie hierover is te vinden in de hoger vermelde methodologische nota (punt 7).

## Woord vooraf

Sedert 2009 werken de Nationale Bank van België en de statistische autoriteiten van de gewesten (Brussels Instituut voor Statistiek en Analyse, Vlaamse Statistische Autoriteit en Institut Wallon de l'Evaluation, de la Prospective et de la Statistique) samen aan de uitbouw van macro-economische statistieken met een regionale dimensie, vooral op het vlak van de bestedingen. Sinds de gewesten deel uitmaken (1 januari 2016) van de Raad van bestuur van het Instituut voor de Nationale Rekeningen (INR) zijn die regionale statistieken opgenomen in de algemene publicaties van het INR.

Hierbij gaat het rapport over de regionale verdeling van de Belgische in- en uitvoer van goederen en diensten. De reeksen zijn uitgedrukt in lopende prijzen. In deze editie werden de jaren 2019, 2020 en 2021 herzien en werd het jaar 2022 voor de eerste keer geraamd. De gepresenteerde resultaten m.b.t. de in- en uitvoer van goederen en diensten zijn coherent met de nationale rekeningen gepubliceerd in oktober 2023. Ze bevatten niet de stromen tussen de gewesten (i.e. de interregionale handel), waardoor het niet mogelijk is om regionale of subregionale handelsbalansen op te stellen.

Het Wetenschappelijk Comité voor de nationale rekeningen heeft een positief advies verstrekt en de Raad van bestuur van het INR heeft vervolgens de regionale resultaten goedgekeurd.

De voorzitter van de Raad van bestuur  
van het Instituut voor de nationale rekeningen

Séverine Waterbley

Brussel, maart 2024



# Inhoudstafel

Woord vooraf	3
Commentaar	7
1. Recente ontwikkelingen (2021-2022)	7
1.1 Globale evoluties in de gewesten	7
1.2 In- en uitvoer van Brussel	10
1.3 In- en uitvoer van Vlaanderen	13
1.4 In- en uitvoer van Wallonië	16
2. Herzieningen voor de jaren 2019, 2020 en 2021 in deze publicatie	19
3. Beschikbare reeksen	19
4. Synthesetabel (2020-2022)	22
Publicaties van het INR en contactpersonen	23
Algemene opmerkingen	27
Conventionele tekens	29
Lijst van afkortingen	31



# Commentaar

## 1. Recente ontwikkelingen (2021-2022)

### 1.1 Globale evoluties in de gewesten

Na de algemene terugval van de totale in- en uitvoer ten gevolge van de coronapandemie in 2020, volgden twee jaren van zeer sterke groei, die zowel het herstel na corona als de toename van de prijzen weerspiegelen. De groei in 2021 en 2022 is uitzonderlijk hoog, in vergelijking met de voorgaande periode, en deed zich voor in de drie gewesten en voor beide stromen.

In 2021 evolueerden de Vlaamse in- en uitvoer bijzonder dynamisch (beide +27,7 %), terwijl de in- en uitvoer in Brussel (uitvoer +12,5 %; invoer +13,8 %) en Wallonië (uitvoer +13,0 %; invoer +15,9 %) ook sterk toenamen, maar wel minder uitgesproken dan in Vlaanderen.

In 2022 evolueerden de gewesten volgens meer gelijkaardige ritmes. Wat de uitvoer betreft, kende Wallonië de meest krachtige toename (+21,8 %), voor Vlaanderen (+18,3 %) en Brussel (+17,7 %). Langs de kant van de invoer, was de evolutie in 2022 het meest dynamisch in Brussel (+34,0 %), gevolgd door Wallonië (+29,3 %) en Vlaanderen (+20,1 %).

Gezien de uitgesproken opwaartse en neerwaartse evoluties in 2020, 2021 en 2022, worden de meest recente resultaten vergeleken met het laatste jaar van voor het losbarsten van de coronapandemie. De gemiddelde jaarlijkse groei tussen 2019 en 2022 lag voor de beide stromen het hoogste in Vlaanderen (uitvoer +11,4 %; invoer +11,8 %), op de voet gevolgd door Wallonië (uitvoer +9,7 %; invoer +11,0 %). De gemiddelde jaarlijkse groei was in deze periode het laagste in Brussel, waarbij vooral de evolutie van de uitvoer duidelijk verschilt van die in de andere twee gewesten (uitvoer +5,5 %; invoer +9,4 %). In de drie gewesten ligt de groei in de periode 2020-2022 duidelijk boven het tempo van het decennium dat eraan voorafging.

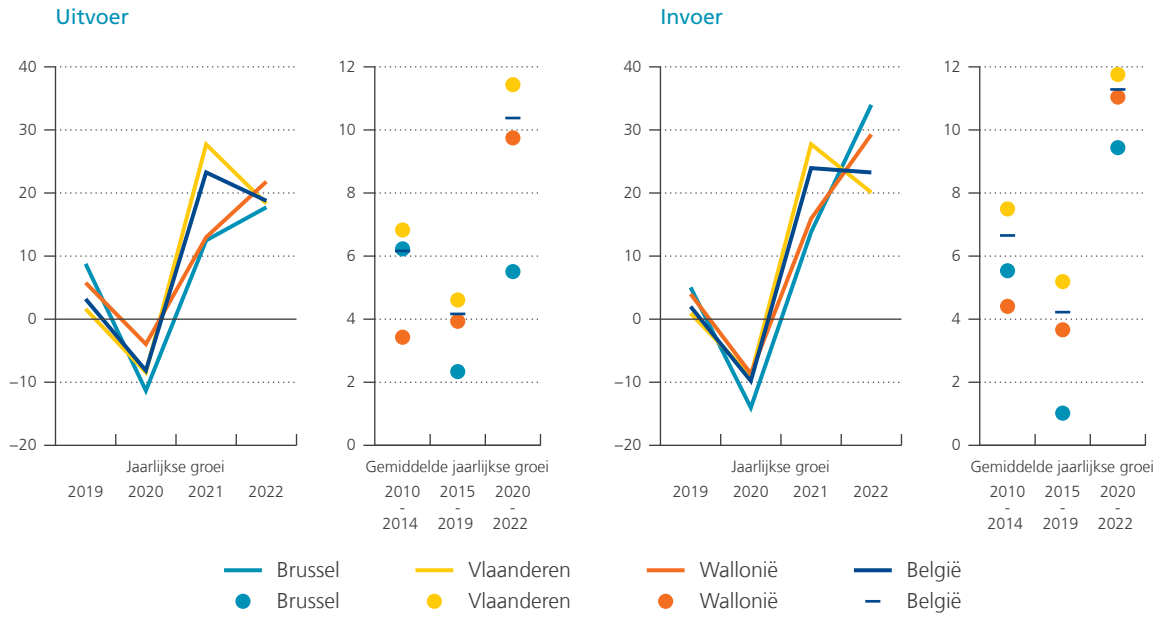
De Belgische netto-uitvoer evolueerde na een status quo in 2021 (-0,3 mld. euro), zeer sterk neerwaarts in 2022, met -18,0 mld. euro, tot -9,0 mld. euro, niet in het minst ten gevolge van de prijsstijging van energieproducten (ruwe aardolie, gas). Op gewestelijk niveau is deze evolutie voornamelijk toe te wijzen aan Brussel, waar de invoer immers veel sterker toenam dan de uitvoer. Zo evolueerde de Brusselse netto-uitvoer met -11,8 mld. euro tot -20,1 mld. euro. Ook in Vlaanderen (-4,5 mld. euro) en Wallonië (-1,7 mld. euro) evolueerde de netto-uitvoer neerwaarts. De Vlaamse netto-uitvoer kwam zo uit op 1,7 mld. euro, de Waalse op 9,4 mld. euro. Het Waalse saldo is duidelijk minder onderhevig aan de variatie van de olieprijs, door de beperkte aanwezigheid van de tak 'aardolieraffinage' in de Waalse economie. Bovendien profiteerde Wallonië van een verbetering van de netto-uitvoer van de Waalse industrie.

Het leeuwendeel van de Belgische in- en uitvoer komt uit Vlaanderen. Zo was Vlaanderen in 2022 goed voor 72,6 % van de uitvoer en voor 71,0 % van de invoer. De aandelen van Brussel en Wallonië zijn van een onderling vergelijkbare grootorde. In 2022 stond Brussel in voor 12,3 % van de uitvoer en voor 15,8 % van de invoer, terwijl Wallonië 15,2 % van de uitvoer en 13,2 % van de invoer vertegenwoordigde.

Grafiek 1

Ontwikkeling van de totale uitvoer, invoer per gewest, 2019-2022

(procenten)



Bron: INR.



Tabel 1

## Totale uitvoer, invoer en netto-uitvoer per gewest, 2019-2022

	Bedragen (in € miljoen)				Aandelen (in %)				Ontwikkeling t.o.v. het vorige jaar							
	Brussel	Vlaanderen	Wallonië	België	Brussel	Vlaanderen	Wallonië	België	(in € miljoen)				(in %)			
									Brussel	Vlaanderen	Wallonië	België	Brussel	Vlaanderen	Wallonië	België
<b>Uitvoer</b>																
2019	55 504,6	278 088,9	60 822,2	394 415,7	14,1	70,5	15,4	100,0	4 476,6	4 411,8	3 318,8	12 207,2	8,8	1,6	5,8	3,2
2020	49 220,7	254 656,4	58 416,3	362 293,4	13,6	70,3	16,1	100,0	-6 283,9	-23 432,5	-2 405,9	-32 122,3	-11,3	-8,4	-4,0	-8,1
2021	55 370,1	325 219,1	66 003,7	446 592,9	12,4	72,8	14,8	100,0	6 149,4	70 562,7	7 587,4	84 299,5	12,5	27,7	13,0	23,3
2022	65 191,4	384 806,5	80 397,0	530 394,9	12,3	72,6	15,2	100,0	9 821,3	59 587,4	14 393,3	83 802,0	17,7	18,3	21,8	18,8
<b>Invoer</b>																
2019	65 068,7	274 495,5	51 844,7	391 408,9	16,6	70,1	13,2	100,0	3 122,6	2 539,2	1 995,0	7 656,8	5,0	0,9	4,0	2,0
2020	55 940,5	249 776,2	47 362,6	353 079,3	15,8	70,7	13,4	100,0	-9 128,2	-24 719,3	-4 482,1	-38 329,6	-14,0	-9,0	-8,6	-9,8
2021	63 655,5	319 072,4	54 903,8	437 631,7	14,5	72,9	12,5	100,0	7 715,0	69 296,2	7 541,2	84 552,4	13,8	27,7	15,9	23,9
2022	85 287,3	383 150,1	70 983,8	539 421,2	15,8	71,0	13,2	100,0	21 631,8	64 077,7	16 080,0	101 789,5	34,0	20,1	29,3	23,3
<b>Netto-uitvoer</b>																
2019	-9 564,1	3 593,4	8 977,5	3 006,8					1 354,0	1 872,6	1 323,8	4 550,4	-12,4	108,8	17,3	-294,8
2020	-6 719,8	4 880,2	11 053,7	9 214,1					2 844,3	1 286,8	2 076,2	6 207,3	-29,7	35,8	23,1	206,4
2021	-8 285,4	6 146,7	11 099,9	8 961,2					-1 565,6	1 266,5	46,2	-252,9	23,3	26,0	0,4	-2,7
2022	-20 095,9	1 656,4	9 413,2	-9 026,3					-11 810,5	-4 490,3	-1 686,7	-17 987,5	142,5	-73,1	-15,2	-200,7

	Bedragen (in € miljoen)			
	Brussel	Vlaanderen	Wallonië	België
<b>Uitvoer</b>				
2010-2014	6,2	6,8	3,4	6,2
2015-2019	2,3	4,6	3,9	4,2
2020-2022	5,5	11,4	9,7	10,4
<b>Invoer</b>				
2010-2014	5,5	7,5	4,4	6,7
2015-2019	1,0	5,2	3,7	4,2
2020-2022	9,4	11,8	11,0	11,3

Bron: INR.

## 1.2 In- en uitvoer van Brussel

De Brusselse **uitvoer** evolueerde zowel in 2021 als in 2022 dynamisch. In beide jaren was de groei in de uitvoer van goederen (+23,4 % en +27,2 %) duidelijk sterker dan in de uitvoer van diensten (+4,4 % en +9,4 %). Hierdoor nam het aandeel van de goederen in de totale uitvoer van Brussel toe tot 50,5 %. Voor het eerst sedert 2013, voerde Brussel zo opnieuw meer goederen uit dan diensten.

De totale uitvoer van Brussel kwam in 2022 uit op 65,2 mld. euro, voor het eerst boven het niveau van voor het losbarsten van de gezondheidscrisis (55,5 mld. in 2019). De uitvoer van diensten oversteeg dit niveau reeds in 2021, de uitvoer van goederen pas in 2022.

De groei in de goederencomponent is in 2021 vooral te wijten aan de aardolieraffinage (CD) en in 2022 aan de takken 'energie' (D) en 'handel' (G). Wat de diensten betreft, leverden de wetenschappelijke diensten (M) een belangrijke bijdrage aan de opwaartse ontwikkeling, zowel in 2021 als in 2022. Verder stuwden ook de takken 'energie en afval' (D+E) en 'vervoer' (H) de groei van de diensten in sterke mate naar boven in 2022.

De evolutie van de Brusselse **invoer** lag in 2021 grosso modo in lijn van de evolutie van de uitvoer, zowel wat de totale invoer betreft, als ook op het niveau van de goederen (+19,9 %) en de diensten (+5,8 %) afzonderlijk. In 2022 deed zich echter een uitzonderlijk sterke toename voor in de goederencomponent (+49,7 %), in de eerste plaats door de enorme stijging van de invoer van aardgas, zodat de invoer van goederen dat jaar nog sterker toenam dan de uitvoer van goederen. De groei van de invoer van diensten in 2022 (+10,8 %) sloot beter aan bij de groei van de uitvoer van diensten dat jaar. De sterkere groei van de goederencomponent leidde tot een wijziging in het invoerprofiel van Brussel, waarbij het aandeel van de goederen met 7 procentpunt toenam tot 66,6 %.

De totale invoer van Brussel beliep in 2022 85,3 mld. euro, zodat het niveau van voor de coronapandemie voor het eerst werd oversteegen (65,1 mld. euro). Net zoals bij de uitvoer, oversteeg de dienstcomponent dit niveau reeds in 2021 en de goederencomponent pas in 2022.

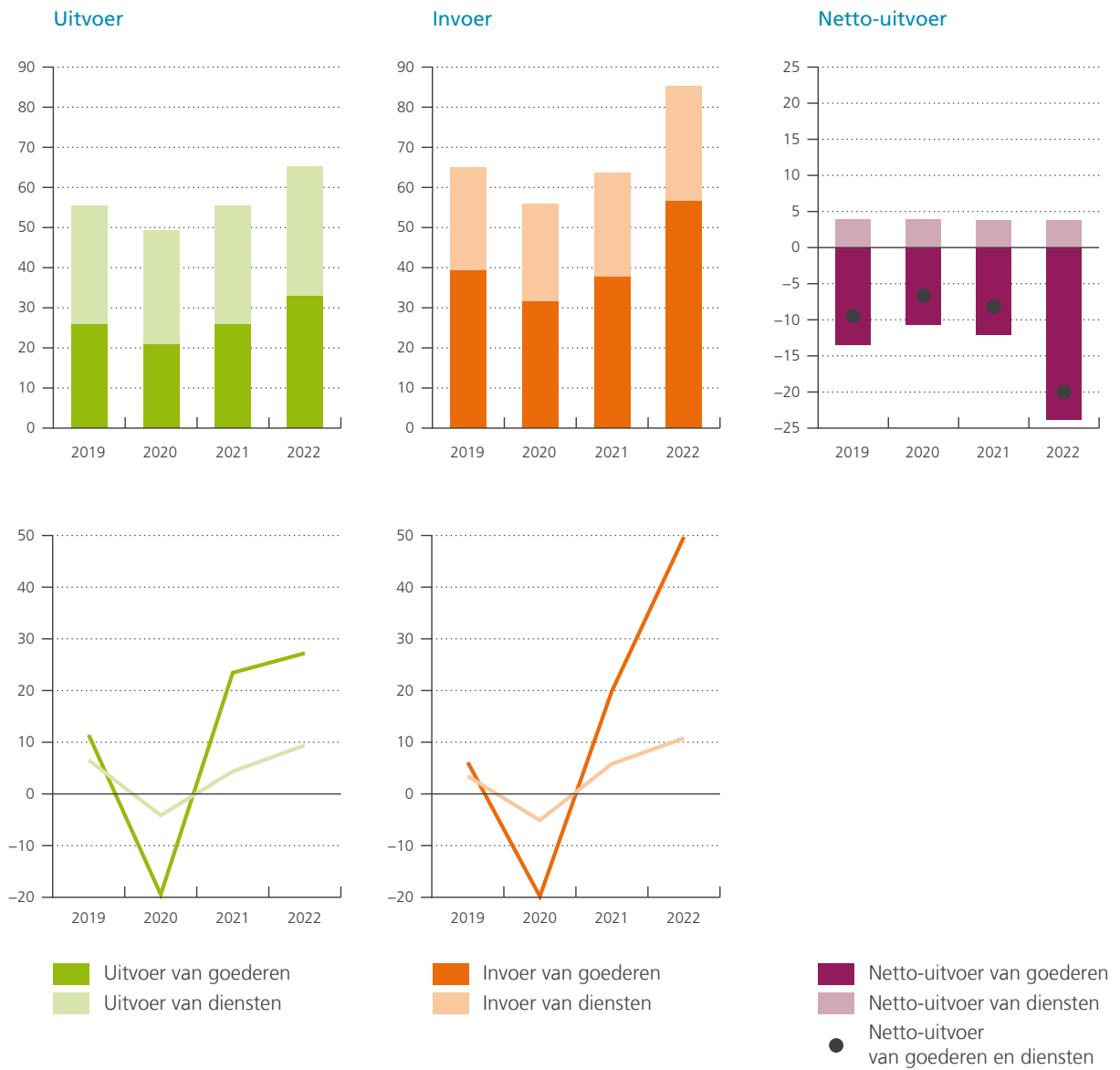
De toename van de goedereninvoer in 2021 en in 2022 werd gestuwd door de aardolieraffinage (CD), en in 2022 ook in belangrijke mate door de takken 'energie' (D) en 'handel' (G). De groei van de invoer van diensten steunde in 2021 voornamelijk op de financiële dienstverlening (K) en in 2022 op de tak 'energie en afval' (D+E) en de wetenschappelijke diensten (M).

De positie van de **netto-uitvoer** van Brussel naar het buitenland verslechterde in 2022. Ten gevolge van het groeidifferentieel in de goederencomponent in het voordeel van de invoer, verdubbelde de netto-uitvoer van goederen van Brussel in 2022 nagenoeg van -12,1 mld. euro tot -23,9 mld. euro. Deze evolutie is te wijten aan de takken 'aardolieraffinage' en 'energie', die beide netto-invoerders zijn en in 2022 hun stromen sterk hebben zien toenemen. De netto-uitvoer van diensten bleef stabiel rond 3,8 mld. euro. Het positieve saldo van de diensten temperde het saldo van de goederen weliswaar, maar compenseerde niet voor de negatieve evolutie in 2022.

Grafiek 2

**Ontwikkeling van de totale uitvoer, invoer en netto-uitvoer van Brussel opgesplitst naar goederen en diensten, 2019-2022**

(in mld. euro en procenten)



Bron: INR.

Tabel 2

## Totale uitvoer, invoer en netto-uitvoer van Brussel opgesplitst naar goederen en diensten, 2019-2022

	Bedragen (in € miljoen)			Aandelen (in %)			Ontwikkeling t.o.v. het vorige jaar								
							(in € miljoen)			(in %)			Bijdrage tot de totale ontwikkeling (pp)		
	Goederen	Diensten	Totaal	Goederen	Diensten	Totaal	Goederen	Diensten	Totaal	Goederen	Diensten	Totaal	Goederen	Diensten	Totaal
<b>Uitvoer</b>															
2019	26 016,2	29 488,4	55 504,6	46,9	53,1	100,0	2 664,8	1 811,8	4 476,6	11,4	6,5	8,8	5,2	3,6	8,8
2020	20 954,3	28 266,4	49 220,7	42,6	57,4	100,0	-5 061,9	-1 222,0	-6 283,9	-19,5	-4,1	-11,3	-9,1	-2,2	-11,3
2021	25 868,0	29 502,1	55 370,1	46,7	53,3	100,0	4 913,7	1 235,7	6 149,4	23,4	4,4	12,5	10,0	2,5	12,5
2022	32 911,9	32 279,5	65 191,4	50,5	49,5	100,0	7 043,9	2 777,4	9 821,3	27,2	9,4	17,7	12,7	5,0	17,7
<b>Invoer</b>															
2019	39 452,5	25 616,2	65 068,7	60,6	39,4	100,0	2 272,0	850,6	3 122,6	6,1	3,4	5,0	3,7	1,4	5,0
2020	31 631,6	24 308,9	55 940,5	56,5	43,5	100,0	-7 820,9	-1 307,3	-9 128,2	-19,8	-5,1	-14,0	-12,0	-2,0	-14,0
2021	37 930,6	25 724,9	63 655,5	59,6	40,4	100,0	6 299,0	1 416,0	7 715,0	19,9	5,8	13,8	11,3	2,5	13,8
2022	56 789,4	28 497,9	85 287,3	66,6	33,4	100,0	18 858,8	2 773,0	21 631,8	49,7	10,8	34,0	29,6	4,4	34,0
<b>Netto-uitvoer</b>															
2019	-13 436,3	3 872,2	-9 564,1				392,8	961,2	1 354,0	-2,8	33,0	-12,4	-3,6	-8,8	-12,4
2020	-10 677,3	3 957,5	-6 719,8				2 759,0	85,3	2 844,3	-20,5	2,2	-29,7	-28,8	-0,9	-29,7
2021	-12 062,6	3 777,2	-8 285,4				-1 385,3	-180,3	-1 565,6	13,0	-4,6	23,3	20,6	2,7	23,3
2022	-23 877,5	3 781,6	-20 095,9				-11 814,9	4,4	-11 810,5	97,9	0,1	142,5	142,6	-0,1	142,5

	Gemiddelde jaarlijkse groei (in %)			Bijdrage tot de totale ontwikkeling (pp)		
	Goederen	Diensten	Totaal	Goederen	Diensten	Totaal
<b>Uitvoer</b>						
2010-2014	4,6	7,9	6,2	2,31	3,92	6,23
2015-2019	1,7	2,9	2,3	0,81	1,52	2,34
2020-2022	8,2	3,1	5,5	3,92	1,59	5,51
<b>Invoer</b>						
2010-2014	4,7	7,0	5,5	3,08	2,46	5,54
2015-2019	0,1	2,6	1,0	0,06	0,96	1,02
2020-2022	12,9	3,6	9,4	8,09	1,35	9,44
<b>Netto-uitvoer</b>						
2010-2014	5,0	17,1	3,0	5,87	-2,86	3,02
2015-2019	-2,7	5,5	-5,1	-3,45	-1,61	-5,06
2020-2022	21,1	-0,8	28,1	27,84	0,24	28,08

Bron: INR.

### 1.3 In- en uitvoer van Vlaanderen

In Vlaanderen evolueerde de **uitvoer** zowel in 2021 als in 2022 zeer dynamisch. Doordat de Vlaamse uitvoer voor vier vijfden uit goederen bestaat, wordt de ontwikkeling vooral bepaald door de goederencomponent, die in 2021 met +32,6 % toenam en in 2022 met +19,0 %. Ook de uitvoer van diensten evolueerde zeer dynamisch, maar toch aan een meer gematigd tempo, meer bepaald met +11,1 % in 2021 en met +15,6 % in 2022. Het aandeel van de goederen in de Vlaamse uitvoer nam hierdoor nog verder toe, tot 80,7 % in 2022.

De Vlaamse uitvoer overschreed reeds in 2021 zijn niveau van voor de pandemie, zowel in de goederen (260,9 mld. euro) als in de diensten (64,3 mld. euro). In 2022 liep de totale uitvoer van Vlaanderen nog verder op, tot 384,8 mld. euro. Dat is 130,2 mld. euro meer dan in 2020.

De groei in de uitvoer van goederen is zowel in 2021 als in 2022 in grote mate te wijten aan de handel (G) en aan industrietakken als aardolieraffinage (CD) en de chemische (CE) en de metaalverwerkende (CH) nijverheid. De evolutie in de uitvoer van diensten steunde in Vlaanderen in 2021 en 2022 dan weer voornamelijk op de industrie (B+C) en op de transportsector (H).

De Vlaamse **invoer** ontwikkelde in 2021 en 2022 volgens vergelijkbare groeipercentages als de uitvoer. De invoer van goederen nam in beide jaren zeer sterk toe (+33,2 % in 2021 en +21,6 % in 2022), sterker nog dan de uitvoer van goederen. De toename was voelbaar in nagenoeg alle bedrijfstakken en werd in het bijzonder gestuwd door een belangrijk farmaceutisch distributiecentrum. De invoer van diensten groeide aan een meer gematigd tempo, (+11,2 % in 2021 en +14,5 % in 2022) en bleef zo globaal licht onder de groei van de uitvoer van diensten. De totale invoer van Vlaanderen nam over de periode 2021-2022 toe met +133,4 mld. euro, tot 383,2 mld. euro.

Dezelfde takken die de ontwikkeling voortstuwden in de Vlaamse uitvoer in 2021 en 2022, joegen eveneens de invoer van goederen en de invoer van diensten naar nieuwe hoogtes. Wat de invoer van diensten betreft, leverde ook de consumptie van de gezinnen (P.3)<sup>1</sup> een belangrijke bijdrage aan de groei, en dit in beide jaren.

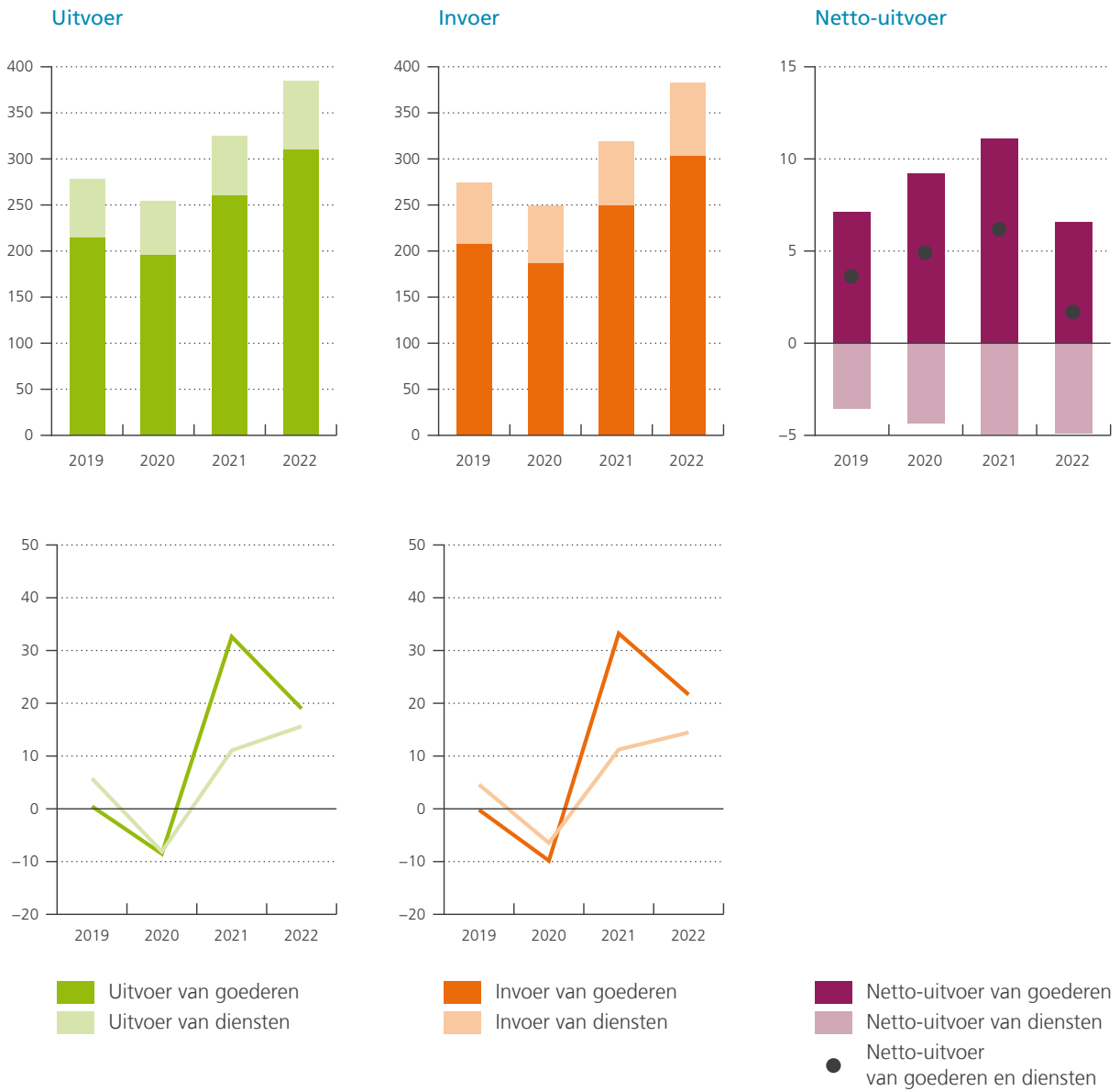
De bedragen van de Vlaamse in- en uitvoer zijn hoog, maar de bruto stromen blijven relatief dicht bij elkaar liggen. De **netto-uitvoer** van Vlaanderen was in 2022 dan ook beperkt tot 1,7 mld. euro, hetgeen overeenstemt met 0,4 % van de Vlaamse uitvoer. Echter, ten opzichte van 2021 nam de Vlaamse netto-uitvoer in 2022 duidelijk af (-4,5 mld. euro). Deze evolutie wordt volledig verklaard door de netto-uitvoer van goederen, die verslechterde tot 6,6 mld. euro, terwijl de netto-uitvoer van diensten stabiel bleef op -4,9 mld. euro.

<sup>1</sup> Bestaat voornamelijk uit de invoer van toeristische diensten door de huishoudens, zoals bijvoorbeeld de aankoop van een overnachting in een hotel in het buitenland.

Grafiek 3

**Ontwikking van de totale uitvoer, invoer en netto-uitvoer van Vlaanderen opgesplitst naar goederen en diensten, 2019-2022**

(in mld. euro en procenten)



Bron: INR.

Tabel 3

## Ontwikkeling van de totale uitvoer, invoer en netto-uitvoer van Vlaanderen opgesplitst naar goederen en diensten, 2019-2022

	Bedragen (in € miljoen)			Aandelen (in %)			Ontwikkeling t.o.v. het vorige jaar								
							(in € miljoen)			(in %)			Bijdrage tot de totale ontwikkeling (pp)		
	Goederen	Diensten	Totaal	Goederen	Diensten	Totaal	Goederen	Diensten	Totaal	Goederen	Diensten	Totaal	Goederen	Diensten	Totaal
<b>Uitvoer</b>															
2019	215 055,2	63 033,7	278 088,9	77,3	22,7	100,0	997,0	3 414,8	4 411,8	0,5	5,7	1,6	0,4	1,2	1,6
2020	196 730,1	57 926,3	254 656,4	77,3	22,7	100,0	-18 325,1	-5 107,4	-23 432,5	-8,5	-8,1	-8,4	-6,6	-1,8	-8,4
2021	260 881,1	64 338,0	325 219,1	80,2	19,8	100,0	64 151,0	6 411,7	70 562,7	32,6	11,1	27,7	25,2	2,5	27,7
2022	310 409,2	74 397,3	384 806,5	80,7	19,3	100,0	49 528,1	10 059,3	59 587,4	19,0	15,6	18,3	15,2	3,1	18,3
<b>Invoer</b>															
2019	207 914,8	66 580,7	274 495,5	75,7	24,3	100,0	-386,7	2 925,9	2 539,2	-0,2	4,6	0,9	-0,1	1,1	0,9
2020	187 494,2	62 282,0	249 776,2	75,1	24,9	100,0	-20 420,6	-4 298,7	-24 719,3	-9,8	-6,5	-9,0	-7,4	-1,6	-9,0
2021	249 795,4	69 277,0	319 072,4	78,3	21,7	100,0	62 301,2	6 995,0	69 296,2	33,2	11,2	27,7	24,9	2,8	27,7
2022	303 852,0	79 298,1	383 150,1	79,3	20,7	100,0	54 056,6	10 021,1	64 077,7	21,6	14,5	20,1	16,9	3,1	20,1
<b>Netto-uitvoer</b>															
2019	7 140,4	-3 547,0	3 593,4				1 383,7	488,9	1 872,6	24,0	-12,1	108,8	80,4	28,4	108,8
2020	9 235,9	-4 355,7	4 880,2				2 095,5	-808,7	1 286,8	29,3	22,8	35,8	58,3	-22,5	35,8
2021	11 085,7	-4 939,0	6 146,7				1 849,8	-583,3	1 266,5	20,0	13,4	26,0	37,9	-12,0	26,0
2022	6 557,2	-4 900,8	1 656,4				-4 528,5	38,2	-4 490,3	-40,8	-0,8	-73,1	-73,7	0,6	-73,1

	Gemiddelde jaarlijkse groei (in %)			Bijdrage tot de totale ontwikkeling (pp)		
	Goederen	Diensten	Totaal	Goederen	Diensten	Totaal
<b>Uitvoer</b>						
2010-2014	6,9	6,4	6,8	5,36	1,47	6,83
2015-2019	4,6	4,6	4,6	3,56	1,05	4,61
2020-2022	13,0	5,7	11,4	10,22	1,22	11,43
<b>Invoer</b>						
2010-2014	7,2	8,6	7,5	5,60	1,89	7,50
2015-2019	4,8	6,6	5,2	3,66	1,53	5,19
2020-2022	13,5	6,0	11,8	10,38	1,38	11,76
<b>Netto-uitvoer</b>						
2010-2014	2,0	-17,2	-4,3	1,32	-5,66	-4,35
2015-2019	0,3	-214,1	-16,5	0,34	-16,86	-16,52
2020-2022	-2,8	11,4	-22,8	-6,85	-15,90	-22,75

Bron: INR.

## 1.4 In- en uitvoer van Wallonië

Na een in vergelijking met Brussel en Vlaanderen eerder beperkte terugval in 2020, evolueerde de Waalse **uitvoer** krachtig in 2021 en 2022. Het grootste deel van de Waalse uitvoer bestaat uit goederen. Deze component had over de laatste drie jaar een aandeel van gemiddeld 70 %. Door dit overwicht leverde deze component zowel in 2021 als in 2022 alleszins de grootste bijdrage aan de groei van de Waalse uitvoer, zelfs al evolueerde in 2021 in Wallonië de uitvoer van diensten in feite aan een krachtiger tempo (+19,1 %) dan de uitvoer van goederen (+10,4 %). In 2022 daarentegen, evolueerden de goederen dan weer sneller (+25,1 %) dan de diensten (+14,6 %).

Mede ten gevolge van de beperkte terugval in 2020, ontwikkelde de Waalse uitvoer reeds in 2021 tot boven zijn niveau van voor de coronapandemie, zowel in de goederen (45,1 mld. euro) als in de diensten (20,9 mld. euro). In 2022 liep de totale Waalse uitvoer verder op tot 80,4 mld. euro.

De uitvoer van goederen werd in 2021 en 2022 vooral voortgestuwd door de industrie (C), de energiesector (D) en de handel (G). Binnen de industrie kwamen de belangrijkste positieve bijdragen tot de groei in 2021 van de chemische (CE) en de metaalverwerkende (CH) nijverheid, terwijl de farmaceutische nijverheid (CF) een negatieve bijdrage leverde. In 2022 kwam de groei in de industrie vooral van de voedingsindustrie (CA) en van de chemische (CE) en de farmaceutische (CF) nijverheid. Die laatste industrie leefde op door een herstel van de verkoop van vaccins aan het buitenland bij een belangrijke producent, na een instorting van deze verkopen in 2021. De uitvoer van diensten groeide voornamelijk onder impuls van de financiële dienstverlening (K), gevolgd door de transportsector (H). De derde belangrijkste groeibijdrage kwam in 2021 van de industrie (B+C) en in 2022 van de ondersteunende diensten (N).

De **invoer** van Wallonië evolueerde in 2021 en 2022 aan een sneller tempo dan de uitvoer, waarbij met name de groei in 2022 opmerkelijk hoog was (+29,3 % in 2022). Net zoals bij de Waalse uitvoer, wegen de goederen zwaarder door in de totale invoer dan de diensten. De laatste drie jaar vertegenwoordigde de invoer van goederen immers gemiddeld 65 % van de totale Waalse invoer. In 2021 nam de Waalse invoer van diensten toe aan een meer gematigd tempo (+5,3 %) dan de invoer van goederen (+22,3 %). Vervolgens, in 2022, ontwikkelden de diensten zich bijzonder dynamisch (+28,5 %), en benaderden ze de groei in goederen (+29,7 %).

De totale invoer van Wallonië bedroeg in 2022 71,0 mld. euro, nadat die in 2021 al tot boven het niveau van voor het losbarsten van de gezondheids crisis was geklommen (54,9 mld. euro). Het snelle herstel was toe te schrijven aan de goederen, terwijl de diensten pas in 2022 het niveau van 2019 overstegen.

De ontwikkeling van de invoer van goederen in 2021 en 2022 steunde op dezelfde bedrijfstakken als de uitvoer van goederen, namelijk de industrie (C), de energiesector (D) en de handel (G). Binnen de industrie droegen vooral de voedingsindustrie (CA) en de chemische (CE) en metaalverwerkende (CH) industrie bij aan de groei. Wat de invoer van diensten betreft, steunde de groei vooral op de financiële dienstverlening (K) en de consumptie van de huishoudens (P.3), in 2021 aangevuld met de transportsector (H) en in 2022 met de industrie (B+C).

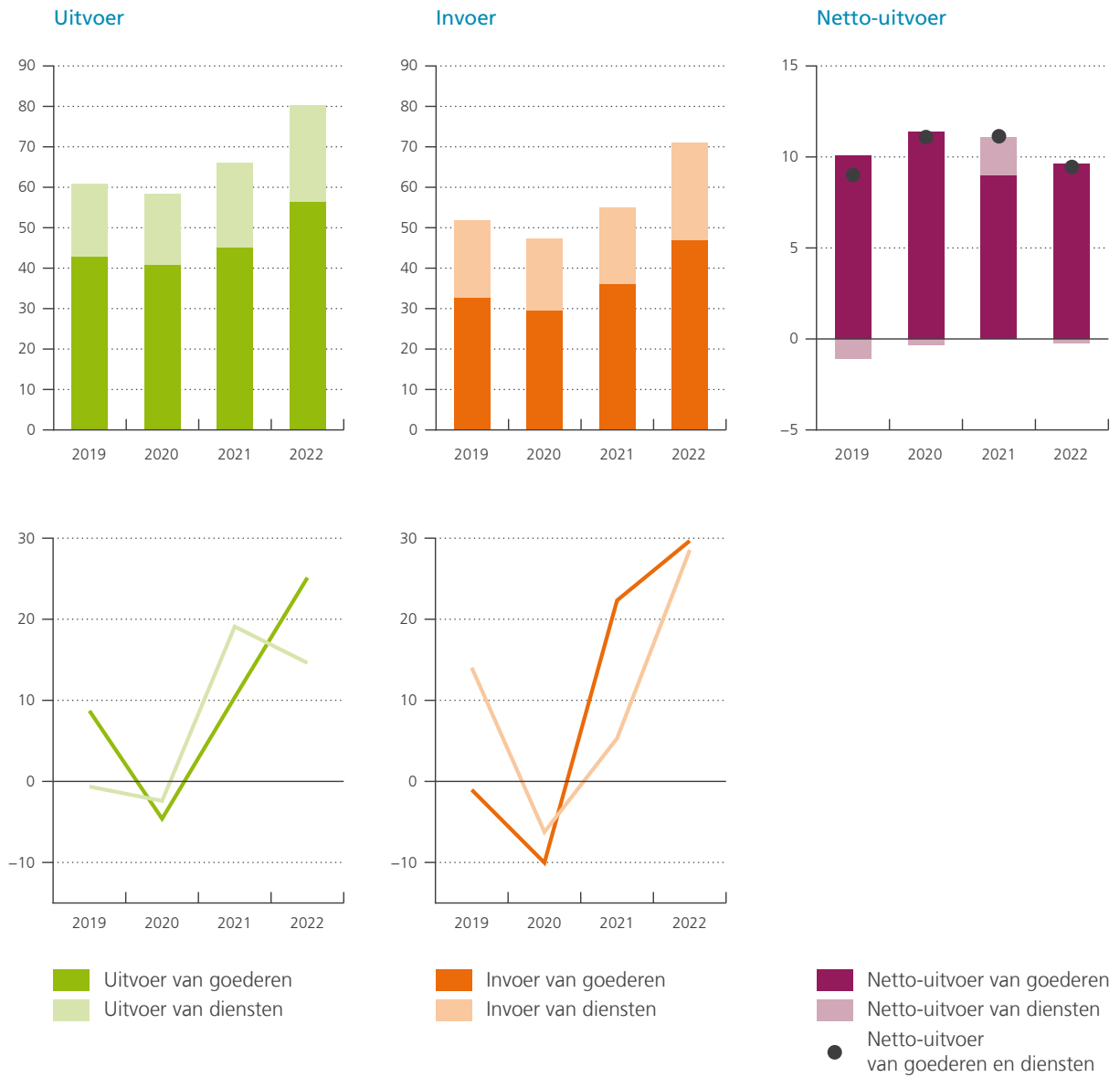
De **netto-uitvoer** van Wallonië bedroeg in 2022 9,4 mld. euro, zodat Wallonië van de drie gewesten de grootste positieve bijdrage leverde aan de netto-uitvoer van België. De totale Waalse netto-uitvoer daalt weliswaar met -1,7 mld. euro ten opzichte van 2021, ten gevolge van de evoluties in de dienstenhandel, waar de invoer in 2022 immers veel krachtiger toenam dan de uitvoer. Zo komt de netto-uitvoer in 2022 terecht op een niveau vergelijkbaar met 2019 (9,0 mld. euro), lager dan in de jaren 2020-2021 (gemiddeld 11,1 mld. euro), maar hoger dan in de periode 2009-2018 (gemiddeld 7,0 mld. euro).



Grafiek 4

**Ontwikkeling van de totale uitvoer, invoer en netto-uitvoer van Wallonië opgesplitst naar goederen en diensten, 2019-2022**

(in mld. euro)



Bron: INR.

Tabel 4

## Totale uitvoer, invoer en netto-uitvoer van Wallonië opgesplitst naar goederen en diensten, 2019-2022

	Bedragen (in € miljoen)			Aandelen (in %)			Ontwikkeling t.o.v. het vorige jaar								
							(in € miljoen)			(in %)			Bijdrage tot de totale ontwikkeling (pp)		
	Goederen	Diensten	Totaal	Goederen	Diensten	Totaal	Goederen	Diensten	Totaal	Goederen	Diensten	Totaal	Goederen	Diensten	Totaal
<b>Uitvoer</b>															
2019	42 875,7	17 946,5	60 822,2	70,5	29,5	100,0	3 435,1	-116,3	3 318,8	8,7	-0,6	5,8	6,0	-0,2	5,8
2020	40 901,9	17 514,4	58 416,3	70,0	30,0	100,0	-1 973,8	-432,1	-2 405,9	-4,6	-2,4	-4,0	-3,2	-0,7	-4,0
2021	45 144,2	20 859,5	66 003,7	68,4	31,6	100,0	4 242,3	3 345,1	7 587,4	10,4	19,1	13,0	7,3	5,7	13,0
2022	56 488,6	23 908,4	80 397,0	70,3	29,7	100,0	11 344,4	3 048,9	14 393,3	25,1	14,6	21,8	17,2	4,6	21,8
<b>Invoer</b>															
2019	32 828,5	19 016,2	51 844,7	63,3	36,7	100,0	-345,1	2 340,1	1 995,0	-1,0	14,0	4,0	-0,7	4,7	4,0
2020	29 535,2	17 827,4	47 362,6	62,4	37,6	100,0	-3 293,3	-1 188,8	-4 482,1	-10,0	-6,3	-8,6	-6,4	-2,3	-8,6
2021	36 129,4	18 774,4	54 903,8	65,8	34,2	100,0	6 594,2	947,0	7 541,2	22,3	5,3	15,9	13,9	2,0	15,9
2022	46 851,2	24 132,6	70 983,8	66,0	34,0	100,0	10 721,8	5 358,2	16 080,0	29,7	28,5	29,3	19,5	9,8	29,3
<b>Netto-uitvoer</b>															
2019	10 047,2	-1 069,7	8 977,5				3 780,2	-2 456,4	1 323,8	60,3	-177,1	17,3	49,4	-32,1	17,3
2020	11 366,7	-313,0	11 053,7				1 319,5	756,7	2 076,2	13,1	-70,7	23,1	14,7	8,4	23,1
2021	9 014,8	2 085,1	11 099,9				-2 351,9	2 398,1	46,2	-20,7	-766,2	0,4	-21,3	21,7	0,4
2022	9 637,4	-224,2	9 413,2				622,6	-2 309,3	-1 686,7	6,9	-110,8	-15,2	5,6	-20,8	-15,2

	Gemiddelde jaarlijkse groei (in %)			Bijdrage tot de totale ontwikkeling (pp)		
	Goederen	Diensten	Totaal	Goederen	Diensten	Totaal
<b>Uitvoer</b>						
2010-2014	1,3	10,0	3,4	0,93	2,49	3,43
2015-2019	4,0	3,7	3,9	2,82	1,11	3,93
2020-2022	9,6	10,0	9,7	6,78	2,97	9,75
<b>Invoer</b>						
2010-2014	1,7	12,1	4,4	1,25	3,16	4,41
2015-2019	2,2	6,6	3,7	1,43	2,24	3,66
2020-2022	12,6	8,3	11,0	8,09	2,95	11,04
<b>Netto-uitvoer</b>						
2010-2014	-0,9	-5,4	-1,7	-0,71	-1,02	-1,72
2015-2019	12,0	-198,8	5,6	11,34	-5,76	5,58
2020-2022	-1,4	-40,6	1,6	-1,50	3,09	1,59

Bron: INR.

## 2. Herzieningen voor de jaren 2019, 2020 en 2021 in deze publicatie

Op methodologisch vlak bleef deze editie volledig coherent met de vorige publicatie van maart 2023.

De wijzigingen die in de nationale rekeningen van oktober 2023 werden doorgevoerd, vloeiden vooral voort uit bijkomende informatie, meestal op ondernemingsniveau, en de correcties die daaruit voortkwamen. Naargelang de vestigingsplaats van de ondernemingen doen de wijzigingen zich dan ook in een of meerdere specifieke geografische gebieden voor. Dit was onder meer het geval bij de revisie van de in- en uitvoer van goederen van Vlaanderen in 2021. Bovendien werd voor sommige nationale correcties de regionale behandeling gewijzigd in deze editie, zoals bij de Waalse uitvoer van diensten in 2021.

Het aantal correcties is, normaal gezien, lager in een ouder jaar ten opzichte van een meer recent jaar, maar het bedrag van een specifieke correctie kan in ieder jaar groot of klein zijn. In deze editie zijn de revisies uiterst beperkt in 2019 en het grootst in 2021.

Voor het jaar 2021 speelt ook de overgang van de voorlopige ramingsmethode voor het t-1-jaar naar de definitieve methode een rol, en dit zowel bij het opstellen van de nationale resultaten als bij de regionale verdeling ervan. Classificatiewijzigingen op niveau van de onderneming kunnen bijvoorbeeld aanleiding geven tot het toekennen van de stromen aan een andere bedrijfstak of tot een wijziging van de regionale verdeelsleutel bij ondernemingen met vestigingen in meerdere arrondissementen. Daarenboven waren voor deze editie gegevens beschikbaar uit bronnen die slechts om de twee jaar verschijnen, zoals de Belspo-enquête voor de jaren 2020 en 2021 en het Huishoudbudgetonderzoek 2022.

Tabel 5 geeft het niveau van de revisie weer per gewest, alsook de impact ervan op de aandelen en de groei van ieder gewest.

Tabel 5

### Impact van de revisies op de aandelen en groei per gewest

	Gemiddelde jaarlijkse groei (in %)			Impact (in %punt) op					
				Aandelen			Groei		
	2019	2020	2021	2019	2020	2021	2019	2020	2021
<b>Uitvoer van goederen</b>									
Brussel	0,0	-0,2	-1,8	0,0	0,0	-0,4	0,0	-0,1	-2,1
Vlaanderen	0,0	-0,3	4,8	0,0	0,0	0,8	0,0	-0,3	6,5
Wallonië	0,0	-0,5	1,0	0,0	0,0	-0,4	0,0	-0,4	1,6
België	0,0	-0,3	3,7	0,0	0,0	0,0	0,0	-0,3	5,1
<b>Invoer van goederen</b>									
Brussel	0,0	-1,3	-2,2	0,0	0,1	-0,6	0,0	-1,0	-1,1
Vlaanderen	0,0	-1,8	3,6	0,0	0,0	0,8	0,0	-1,7	7,0
Wallonië	0,0	-2,5	0,3	0,0	-0,1	-0,2	0,0	-2,3	3,4
België	0,0	-1,8	2,5	0,0	0,0	0,0	0,0	-1,7	5,5
<b>Uitvoer van diensten</b>									
Brussel	0,0	-0,8	-2,7	0,0	0,3	-0,3	0,0	-0,8	-2,1
Vlaanderen	0,0	-3,0	-2,2	0,0	-0,6	-0,5	0,0	-2,8	0,8
Wallonië	0,0	-0,7	3,0	0,0	0,2	0,8	0,0	-0,7	4,3
België	0,0	-2,0	-1,4	0,0	0,0	0,0	0,0	-1,9	0,6
<b>Invoer van diensten</b>									
Brussel	0,0	1,2	0,1	0,0	0,2	0,3	0,0	1,2	-1,1
Vlaanderen	0,0	-0,5	-1,7	0,0	-0,5	-0,4	0,0	-0,5	-1,4
Wallonië	0,0	1,9	-0,8	0,0	0,3	0,1	0,0	1,7	-2,8
België	0,0	0,3	-1,2	0,0	0,0	0,0	0,0	0,3	-1,6

Bron: INR.

### 3. Beschikbare reeksen

#### Meer tabellen op NBB.STAT

Tot en met de editie van 2019 bevatte deze publicatie een groot aantal statistische tabellen. Op heden worden die tabellen hier niet meer opgenomen. Wel wordt een synthesetabel met de voornaamste resultaten opgenomen. Hiermee gaat echter geen statistische informatie verloren voor de gebruiker, aangezien alle gegevens verder beschikbaar zijn via de databank [NBB.Stat](#).

#### Europees kader

De regionale verdeling van de Belgische in- en uitvoer maakt geen deel uit van de Europese statistische verplichtingen.

Deze regionale verdeling gebeurt wel op basis van de Europese maatstaven, namelijk het Europees Stelsel van nationale en regionale rekeningen 2010 (ESR2010). Die principes worden tevens gebruikt bij de andere regionale variabelen per bedrijfstak (beloning van werknemers, bruto toegevoegde waarde tegen basisprijzen, bruto investeringen in vaste activa, aantal werkzame personen). De resultaten die voortvloeien uit de regionale verdeling van de Belgische in- en uitvoer zijn dan ook coherent en vergelijkbaar met de overige aggregaten uit de regionale rekeningen.

Een gedetailleerde methodologische nota over de regionale verdeling van de Belgische in- en uitvoer van goederen en diensten (maart 2021) is te vinden op de [website van de NBB](#).

#### Homogene reeksen en verslagperiodes

Er zijn reeksen beschikbaar m.b.t. de regionale verdeling van de Belgische in- en uitvoer van goederen en diensten vanaf 1995. Vanaf het jaar 2009 zijn deze reeksen methodologisch coherent met de meest recente versie van de nationale rekeningen, op heden de versie van oktober 2023; de jaren 1995-2008 zijn methodologisch coherent met de publicatie van de nationale rekeningen van oktober 2018.

De reeksen worden zoals vermeld opgesteld volgens de principes van het ESR2010 en op basis van de NACE 2008-activiteitennomenclatuur. De reeksen 1995-2002 zijn beschikbaar overeenkomstig het ESR 1995 en de NACE 2003-nomenclatuur.

Periode	1995-2008	2009-2017	2018-2022
ESR	ESR 2010		
NACE	NACE 2008		
NUTS	NUTS 2016		NUTS 2021
Coherentie NR	Versie september 2018	Versie oktober 2023	

Voor de jaren 2006 en 2007 is er geen regionale verdeling beschikbaar van de in- en uitvoer van diensten, wegens onvoldoende detail in de basisgegevens. De inzameling van het basismateriaal van de dienstenhandel gebeurde tot 2006 via bankaangiften. Vanaf 2007 schakelde men over op enquêtering van de in- en uitvoerders van diensten.

#### Tijdigheid

Sedert de publicatie van maart 2021 wordt een voorlopige raming opgenomen voor het laatste jaar. Hierdoor komt het laatste beschikbare jaar overeen met het jaar t-1 in vergelijking met het jaar t van publicatie van de nationale rekeningen waarmee de regionale verdeling in deze publicatie coherent is. De methode van deze voorlopige raming werd besproken in de publicatie van maart 2021 [publicatie van maart 2021](#).

De publicatie volgt dus 15 maanden na het einde van de gerapporteerde periode.

### Detailniveaus (geografisch en per bedrijfstak)

De mate van gedetailleerdheid van de variabelen per bedrijfstak naar werkplaats kan worden vastgesteld aan de hand van twee basiscriteria:

- het bedrijfstakdetail: de classificaties van de activiteiten A3, A10, A21, A38 en A64 bevatten respectievelijk 3, 10, 21, 38 en 64 activiteiten en zijn groeperingen van de NACE 2008-nomenclatuur (activiteitenomenclatuur van de Europese Gemeenschap). Voor de Belgische ramingen wordt een specifiek niveau (SUT-bedrijfstakken) gebruikt, waarbij NACE-codes op drie en/of vier posities worden gegroepeerd<sup>1</sup>;
- het geografische detail: in België komen de NUTS1, NUTS2 en NUTS3-classificaties respectievelijk overeen met het niveau van de gewesten, provincies en arrondissementen.

Alle berekeningen worden op het meest gedetailleerd mogelijke niveau uitgevoerd: 141 SUT-bedrijfstakken<sup>2</sup> in combinatie met de arrondissementen.

De details van de gepubliceerde cijfers zijn daarentegen afhankelijk van het detailniveau van de NUTS-eenheden, de kwaliteit van de berekeningsmethoden en de basisgegevens en de betrouwbaarheid van de gegevens. Op basis daarvan is er met betrekking tot in- en uitvoer een groter detail mogelijk bij de goederen dan bij de diensten.

Voor de regionale verdeling van de Belgische in- en uitvoer van goederen en diensten worden volgende aggregatieniveaus gehanteerd:

	A3	A10	A21	A38	A64
Arrondissementen (NUTS3)	In- en uitvoer van diensten	In- en uitvoer van goederen			
Provincies (NUTS2)		In- en uitvoer van diensten		In- en uitvoer van goederen	
Gewesten (NUTS1)			In- en uitvoer van diensten		In- en uitvoer van goederen

<sup>1</sup> Zie bijlage 3 van de methodologische nota. '[Regionale rekeningen - Toelichtingen van conceptuele en methodologische aard ESR 2010](#)'

<sup>2</sup> In feite 140 SUT-takken, aangevuld met "P.3" voor de invoer die direct bestemd is voor consumptie door particulieren.

#### 4. Synthesetabel (2020-2022)

	Bedragen (in € miljoen)	Aandeel van elk gewest in het Rijk (in %)	Veranderingspercentages t.o.v. het voor- gaande jaar (in %)			Gemiddelde jaarlijkse groei 2010-2022
			2022	2021	2020	
<b>Uitvoer van goederen</b>						
Brussel	32 911,9	8,2	-19,5	23,4	27,2	4,3
Vlaanderen	310 409,2	77,6	-8,5	32,6	19,0	7,4
Wallonië	56 488,6	14,1	-4,6	10,4	25,1	4,2
België	399 809,7	100,0	-8,9	28,3	20,5	6,6
<b>Invoer van goederen</b>						
Brussel	56 789,4	13,9	-19,8	19,9	49,7	4,7
Vlaanderen	303 852,0	74,6	-9,8	33,2	21,6	7,7
Wallonië	46 851,2	11,5	-10,0	22,3	29,7	4,3
België	407 492,6	100,0	-11,3	30,2	25,8	6,7
<b>Netto-uitvoer van goederen</b>						
Brussel	-23 877,5	310,8	-20,5	13,0	97,9	5,4
Vlaanderen	6 557,2	-85,3	29,3	20,0	-40,8	0,2
Wallonië	9 637,4	-125,4	13,1	-20,7	6,9	3,8
België	-7 682,9	100,0	164,6	-19,0	-195,6	-228,5
<b>Uitvoer van diensten</b>						
Brussel	32 279,5	24,7	-4,1	4,4	9,4	4,9
Vlaanderen	74 397,3	57,0	-8,1	11,1	15,6	5,6
Wallonië	23 908,4	18,3	-2,4	19,1	14,6	7,5
België	130 585,2	100,0	-6,1	10,6	13,8	5,7
<b>Invoer van diensten</b>						
Brussel	28 497,9	21,6	-5,1	5,8	10,8	4,5
Vlaanderen	79 298,1	60,1	-6,5	11,2	14,5	7,2
Wallonië	24 132,6	18,3	-6,3	5,3	28,5	9,1
België	131 928,6	100,0	-6,1	9,0	16,0	6,8
<b>Netto-uitvoer van diensten</b>						
Brussel	3 781,6	-281,5	2,2	-4,6	0,1	8,3
Vlaanderen	-4 900,8	364,8	22,8	13,4	-0,8	-200,3
Wallonië	-224,2	16,7	-70,7	-766,2	-110,8	-186,4
België	-1 343,4	100,0	-4,5	-229,8	-245,5	-187,6
<b>Uitvoer van goederen en diensten</b>						
Brussel	65 191,4	12,3	-11,3	12,5	17,7	4,6
Vlaanderen	384 806,5	72,6	-8,4	27,7	18,3	7,0
Wallonië	80 397,0	15,2	-4,0	13,0	21,8	5,0
België	530 394,9	100,0	-8,1	23,3	18,8	6,3
<b>Invoer van goederen en diensten</b>						
Brussel	85 287,3	15,8	-14,0	13,8	34,0	4,6
Vlaanderen	383 150,1	71,0	-9,0	27,7	20,1	7,6
Wallonië	70 983,8	13,2	-8,6	15,9	29,3	5,6
België	539 421,2	100,0	-9,8	23,9	23,3	6,8
<b>Netto-uitvoer van goederen en diensten</b>						
Brussel	-20 095,9	222,6	-29,7	23,3	142,5	5,0
Vlaanderen	1 656,4	-18,4	35,8	26,0	-73,1	-13,6
Wallonië	9 413,2	-104,3	23,1	0,4	-15,2	1,8
België	-9 026,3	100,0	206,4	-2,7	-200,7	-201,1

Bron: INR.

# Publicaties van het INR - Contactpersonen

Het Instituut voor de nationale rekeningen publiceert naast de belangrijkste aggregaten nog andere cijfers uit de nationale en regionale rekeningen. De overgrote meerderheid van de gegevens zijn beschikbaar in pdf-formaat via de link:

<https://www.nbb.be/doc/DQ/N/planningPapPub.htm>

De cijfergegevens kunnen worden opgevraagd via de interactieve databank NBB.Stat. Hieronder volgt per publicatie een korte beschrijving.

## 1. Gedetailleerde nationale rekeningen

De publicatie van de gedetailleerde nationale rekeningen verschijnt midden oktober. Zij bestaat uit gedetailleerde tabellen met de samenstelling en verdeling van het binnenlands product, de productie en inkomensvormingsrekening alsook de belangrijkste bestedingscomponenten, de sectorrekeningen, de kapitaalgoederenvoorraad en de werkgelegenheid.

## 2. Kwartaalrekeningen en eerste raming van de jaarrekeningen

De kwartaalrekeningen bevatten de eerste ramingen van de voornaamste nationale aggregaten. Zij verschijnen vier maal per jaar, 90 à 110 dagen na het verloop van het kwartaal waarop de rekeningen betrekking hebben. Samen met de resultaten van het vierde kwartaal verschijnt de eerste schatting van de jaarrekeningen, die grotendeels gebaseerd is op de kwartaalrekeningen.

In de kwartaalrekeningen, die consistent zijn met de nationale jaarrekeningen, worden de belangrijkste aggregaten uit zowel het bestedings-, inkomens- als productieoogpunt gepresenteerd. Ook de werkgelegenheid, het arbeidsvolume van de loontrekkenden en de beloning van werknemers per bedrijfstak wordt geschat.

Teneinde zo snel mogelijk cijfers betreffende het meest recente kwartaal ter beschikking te stellen, verschijnt reeds na 30 dagen een flash-raming van de bbp-groei. Deze wordt wel niet opgesplitst naar de verschillende deelcomponenten van het bbp. Een eerste raming van deze opsplitsing en van de andere aggregaten van de economie wordt 60 dagen na het einde van het kwartaal verspreid.

### 3. Rekeningen van de institutionele sectoren

De jaarrekeningen van de institutionele sectoren zijn opgenomen in de publicatie van de gedetailleerde nationale rekeningen (cf. punt 1). Midden oktober worden ze uitgebracht via de database van de Nationale Bank van België, NBB.Stat .

De complete rekeningenreeks voor de institutionele sector wordt gepubliceerd. De institutionele sectoren bestaan uit de niet-financiële vennootschappen, de financiële instellingen (en subsectoren), de overheid, de huishoudens, de IZW's t.b.v. huishoudens en het buitenland.

De kwartaalrekeningen van de institutionele sectoren worden vier maal per jaar verspreid, ongeveer 105 dagen na het einde van het kwartaal waarop zij betrekking hebben. Deze kwartaalrekeningen zijn in overeenstemming met hun jaarlijks equivalent (zie hierboven), maar zijn minder gedetailleerd. De focus ligt op de meest relevante aggregaten, in het bijzonder door middel van sleutelindicatoren en componenten. Deze rekeningen bevatten eveneens de kwartaalrekeningen van de overheid.

### 4. Rekeningen van de overheid

De kwartaalrekeningen van de overheid worden samen met de rekeningen van de institutionele sectoren verspreid (zie punt 3).

Jaarlijks worden twee ramingen van de jaarrekeningen van de overheid opgesteld, waarvan de resultaten worden gepubliceerd op de website van de Nationale Bank van België.

In de maand april volgend op het referentiejaar wordt een eerste raming gepubliceerd in de vorm van tabellen van ontvangsten en uitgaven van de overheid.

De tweede raming, die midden oktober wordt verspreid, omvat de volledige rekeningen van de overheid en haar subsectoren. Die versie bevat de gegevens die nodig zijn voor de analyse van de overheidsfinanciën en hun verhouding tot de rest van de economie. Deze rekeningen worden overgenomen in de publicatie van de gedetailleerde nationale rekeningen.

### 5. Aanbod- en gebruikstabellen

Op het einde van ieder jaar verschijnen de aanbod- en gebruikstabellen. Zij geven een beeld van de structuur van de productiekosten, van het inkomen dat wordt gegenereerd in het productieproces en van de goederen- en dienstenstromen die ofwel uit binnenlandse productie voortvloeien ofwel het resultaat zijn van in- en uitvoer.

### 6. Regionale rekeningen: aggregaten per bedrijfstak en rekening van de huishoudens

Op het einde van ieder jaar verschijnen de jaarlijkse regionale rekeningen. Zij verdelen per gewest, provincie en arrondissement meerdere variabelen uit de nationale rekeningen, waarmee ze volledig consistent zijn.

Naast de regionale bruto toegevoegde waarde en beloning van werknemers, bevat de publicatie ook de geregionaliseerde gegevens over het aantal werkzame personen, het aantal gewerkte uren en over de bruto investeringen in vaste activa. Ook de regionale cijfers met betrekking tot de rekening van de huishoudens maken deel uit van het geheel. Wat dit laatste betreft, gaat het



om de belangrijkste variabelen uit de rekening voor de bestemming van de primaire inkomens (beloning van werknemers en inkomen uit vermogen), de secundaire inkomensverdeling (belastingen, sociale bijdragen en uitkeringen en beschikbaar inkomen) en de tertiaire inkomensverdeling (netto- en brutobedragen t.e.m. de spaarquote). Naast de consumptieve bestedingen van de gezinnen worden ook de consumptieve bestedingen van de overheid en de instellingen zonder winstoogmerk t.b.v. huishoudens regionaal verdeeld.

## 7. Contactpersonen

Kwartaal Bbp en "flash"	<a href="mailto:quarterly.na@nbb.be">quarterly.na@nbb.be</a>	Lotte Van Mechelen	+32 2 221 47 31
Jaarrekeningen			
- bedrijfstakken	<a href="mailto:production.na@nbb.be">production.na@nbb.be</a>	Lotte Van Mechelen	+32 2 221 47 31
- bestedingen	<a href="mailto:expenditure.na@nbb.be">expenditure.na@nbb.be</a>	Lotte Van Mechelen	+32 2 221 47 31
Sectorrekeningen	<a href="mailto:sectors.na@nbb.be">sectors.na@nbb.be</a>	Odile Biernaux	+32 2 221 30 44
Rekeningen van de overheid	<a href="mailto:governmentfinance.na@nbb.be">governmentfinance.na@nbb.be</a>	Kris Van Cauter	+32 2 221 55 72
Regionale rekeningen	<a href="mailto:regional.na@nbb.be">regional.na@nbb.be</a>	Rutger Kemels	+32 2 221 35 84
Arbeidsmarkt	<a href="mailto:labour.na@nbb.be">labour.na@nbb.be</a>	Bernadette Boudry	+32 2 221 47 54
Kapitaalgoederenvoorraad	<a href="mailto:expenditure.na@nbb.be">expenditure.na@nbb.be</a>	Cédric Luppens	+32 2 221 42 88
Aanbod- en gebruikstabellen (SUT)	<a href="mailto:sut.na@nbb.be">sut.na@nbb.be</a>	Lotte Van Mechelen	+32 2 221 47 31
Satellietrekening van de IZWs	<a href="mailto:sectors.na@nbb.be">sectors.na@nbb.be</a>	Hélène Volon	+32 2 221 55 70
Verspreiding van de reeksen	<a href="mailto:nationalaccounts.na@nbb.be">nationalaccounts.na@nbb.be</a>	Kristof Segers	+32 2 221 38 70
Toezicht en coördinatie	<a href="mailto:coordination.na@nbb.be">coordination.na@nbb.be</a>	Isabelle Brumagne	+32 2 221 28 77



## Algemene opmerkingen

In een aantal tabellen zijn de totalen, ten gevolge van afrondingen, niet steeds gelijk aan de som van de rubrieken.

De website van de Nationale Bank van België bevat de [publicatiekalender](#) van de belangrijkste economische statistieken opgesteld door de Bank en het INR.

In uitvoering van de SDDS-verplichting (IMF's Special Data Dissemination Standard) zijn ook alle statistieken die deel uitmaken van de SDDS in de kalender opgenomen. Publicatiedata zijn overgenomen van de instelling die de statistiek opstelt; sommige onder hen publiceren via hun eigen verspreidingskanalen ruimere kalenders over hun statistieken dan die vermeld op de website van de Bank.



## Conventionele tekens

r	raming
v	voorlopig
-	het gegeven bestaat niet of heeft geen zin
n.	niet beschikbaar
p.m.	pro memorie
0 of 0,0	nul of minder dan de helft van de laatst in aanmerking genomen eenheid



## Lijst van afkortingen

ESR	Europees stelsel van nationale en regionale rekeningen
INR	Instituut van de nationale rekeningen
NACE	Nomenclature générale des Activités économiques dans les Communautés Européennes
NBB	Nationale Bank van België
NUTS	Nomenclature des Unités Territoriales Statistiques
NUTS 1	Code NUTS-niveau in België: gewesten
NUTS 2	Code NUTS-niveau in België: provincies
NUTS 3	Code NUTS-niveau in België: arrondissementen
P.61	ESR code voor uitvoer van goederen
P.62	ESR code voor uitvoer van diensten
P.71	ESR code voor invoer van goederen
P.72	ESR code voor invoer van diensten
SUT	Supply and Use Table





#### Bestellingen

Op de internetsite van de Nationale Bank van België, via de rubriek "[e-service](#)", kan u een gratis e-mailabonnement nemen op deze statistische publicatie. Deze wordt u dan automatisch op de publicatiedatum via e-mail toegezonden.

#### Voor meer informatie

Wie meer informatie wenst over de inhoud, de methodologie, de berekeningswijze en de bronnen kan terecht bij de dienst nationale & regionale rekeningen en conjunctuur van de Nationale Bank van België.

[nationalaccounts.na@nbb.be](mailto:nationalaccounts.na@nbb.be)

Verantwoordelijke uitgever

**Roeland Beerten**

Chef van het departement Algemene statistiek

Nationale Bank van België

Naamloze vennootschap

RPR Brussel - Ondernemingsnummer: 0203.201.340

Maatschappelijke zetel: de Berlaimontlaan 14 - BE-1000 Brussel

[www.nbb.be](http://www.nbb.be)

© Illustraties: Nationale Bank van België

Opmaak: NBB Algemene statistiek

Omslag: NBB AG - Prepress & Image

Gepubliceerd in maart 2024