



Wallonie

La Direction du
Développement durable
Service public de Wallonie

Éléments introductifs sur
la stratégie alimentaire wallonne

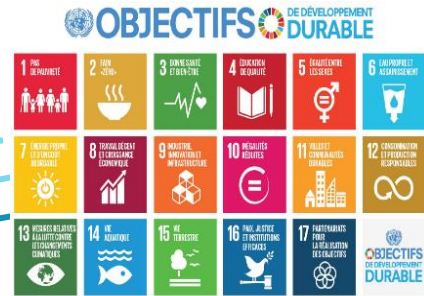


Structure au sein du SPW



Direction du Développement durable

Transitions



VISION

ACCÉLÉRER LES TRANSITIONS
VERS UN DÉVELOPPEMENT
DURABLE

PAR

L'EXPÉRIMENTATION, LE
SOUTIEN, L'ENGAGEMENT
DES ACTEURS PUBLICS ET
PRIVÉS

A circular logo for the Sustainable Development Goals (SDGs), featuring 17 colorful icons arranged in a circle around the text 'SUSTAINABLE DEVELOPMENT GOALS'.

SPW - SG - Direction du Développement durable



ODD

Besoins

Alimentation durable

Habitat durable

Moyens

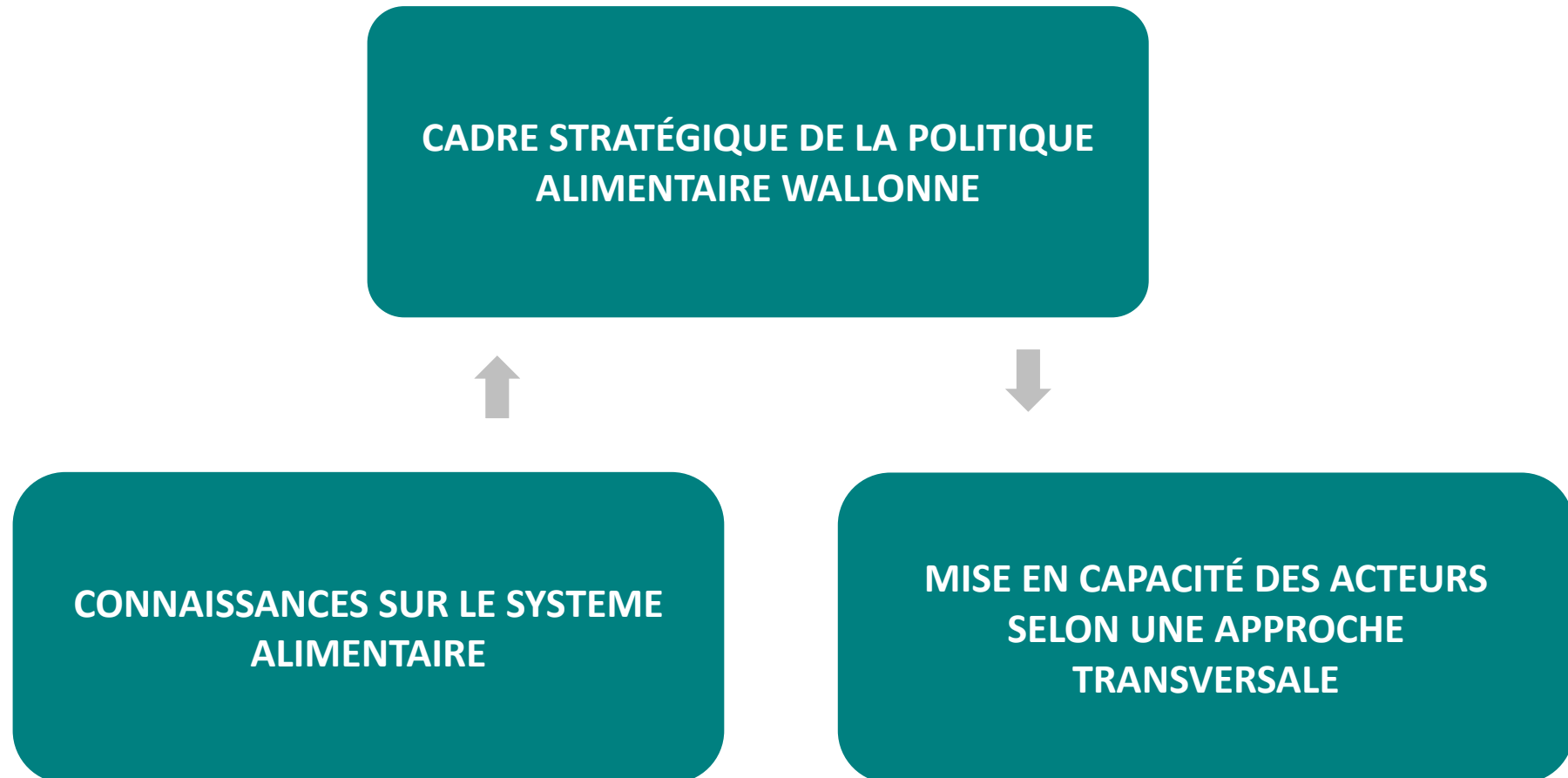
Finance durable

Commande publique durable

Économie circulaire

Gouvernance de la politique alimentaire wallonne

Rôle de la Direction du Développement Durable



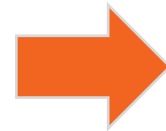


Cadre stratégique pour la Wallonie

- Stratégie alimentaire wallonne « Manger Demain » définie au sein du Décret du 2 mai 2019



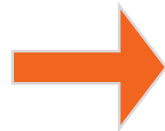
Une vision co-construite avec plus de 80 structures wallonnes



Principaux projets d'amélioration des connaissances à l'échelle du système alimentaire menés à la DDD



Une vision co-construite
avec plus de 80 structures
wallonnes



Baromètre de l'alimentation



Diagnostic alimentaire régional et local



Prospective : simulation de l'impact de leviers de transition sur le système alimentaire

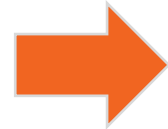
En complément des autres travaux menés dans d'autres direction du SPW
et différentes structures

(SPW, CRA-w, Universités, Iweps, APAQ-w, Socopro, etc.)

Projets de mise en capacité transversaux menés à la DDD



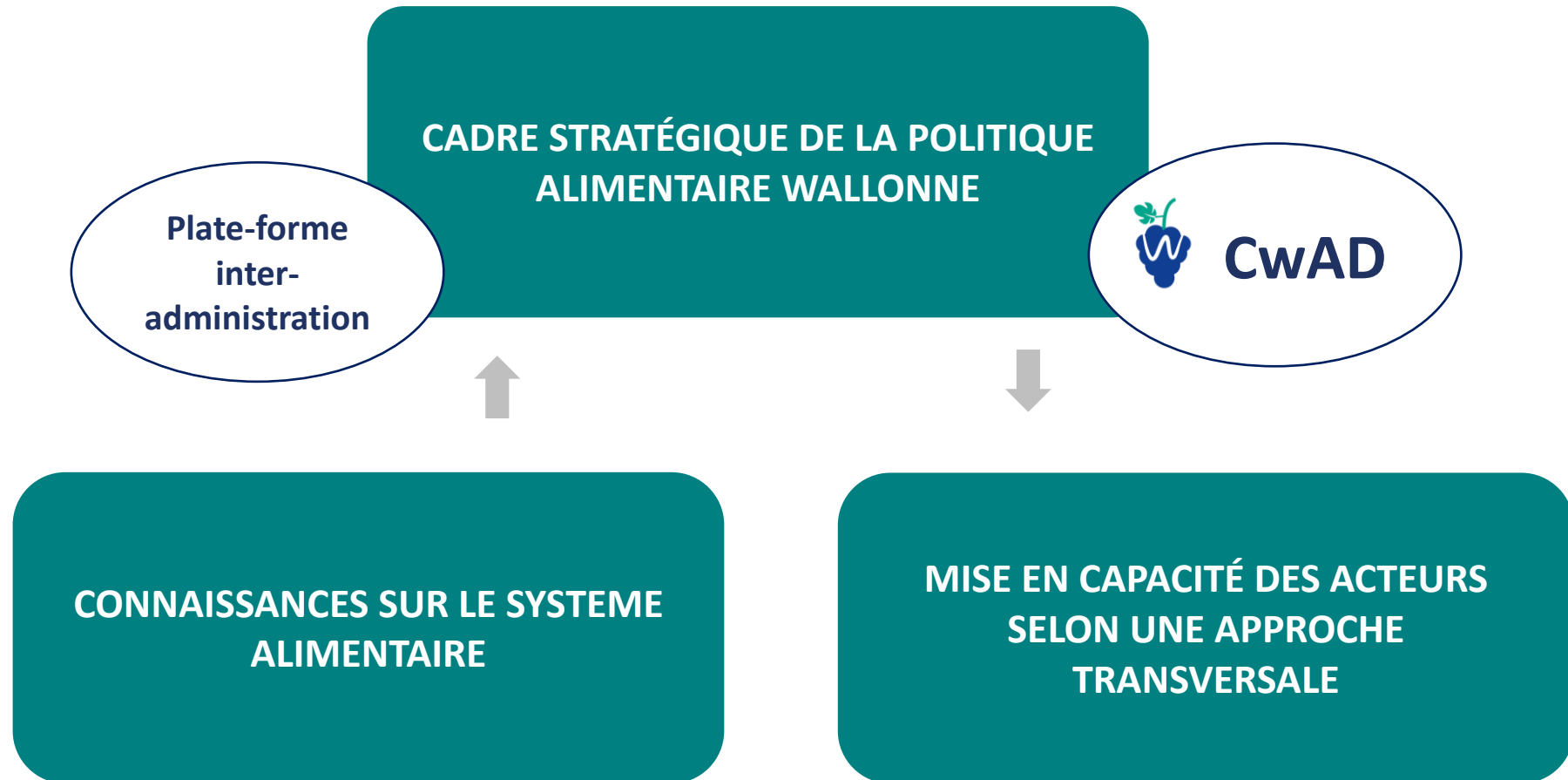
Une vision co-construite
avec plus de 80 structures
wallonnes



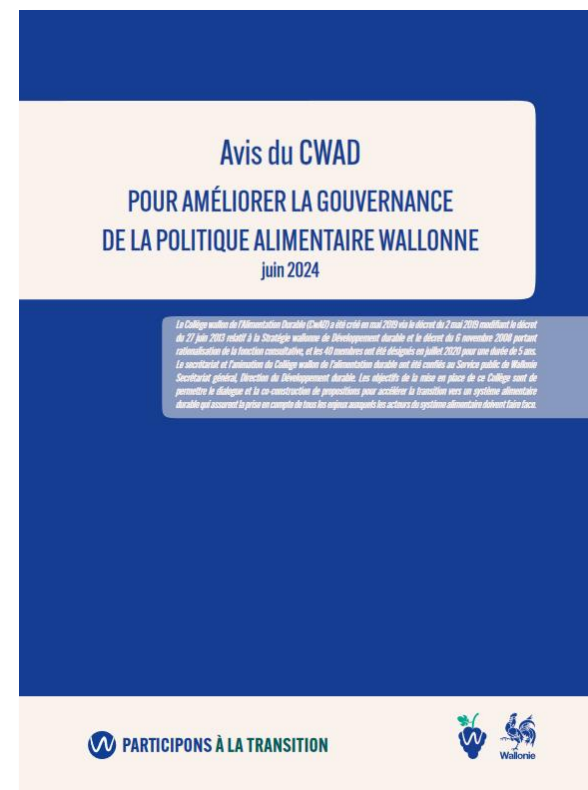
En complément des projets/plans/programmes menés au sein d'autres directions du SPW et structures en charge d'enjeux spécifiques (SPW, WE, Socopro, Cellule Manger Demain, APAQ-w, Wagralim, etc.)

Importance du dialogue et de la participation

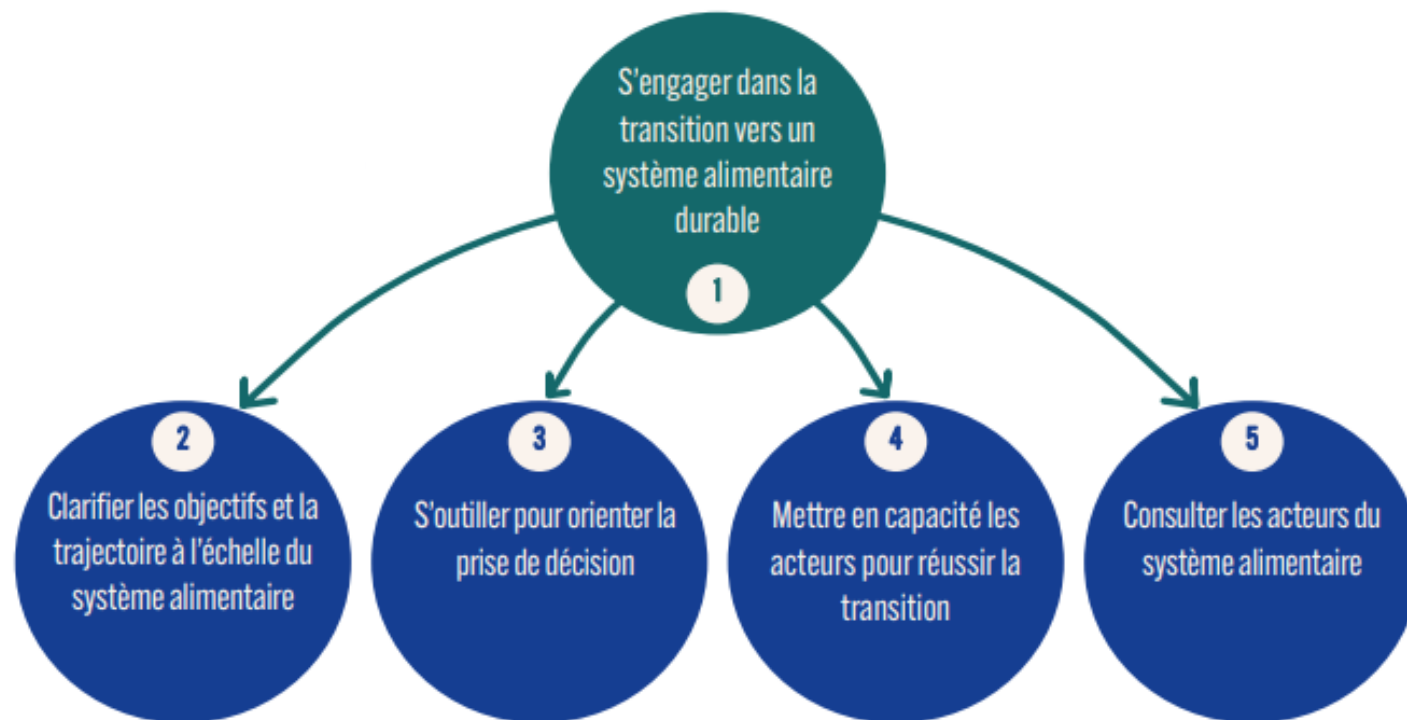
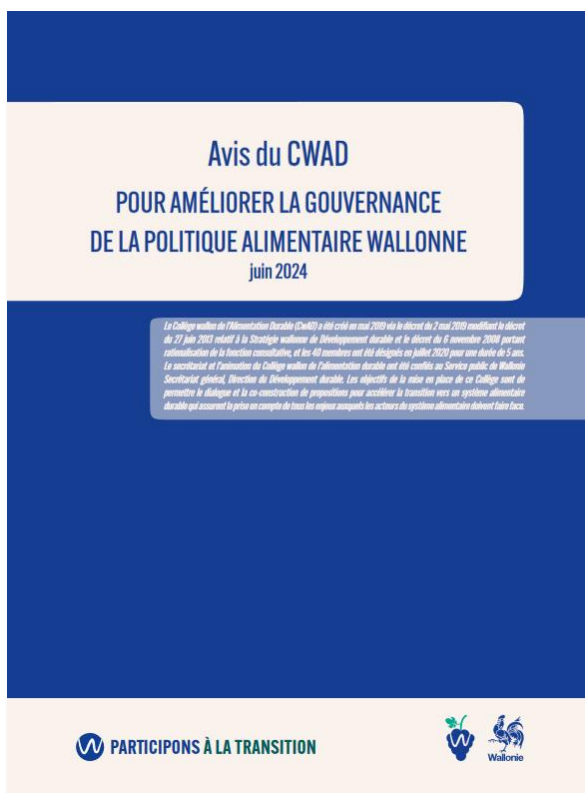
Rôle de la Direction du Développement Durable



Comment l'améliorer?



Comment l'améliorer?



Résumé des éléments prospectifs demandés par le CwAD

- Décliner la vision définie au sein du Référentiel « Vers un système alimentaire durable en Wallonie » en **objectifs chiffrés à long terme pour la Wallonie, et identifier les jalons intermédiaires** en collaboration avec les acteurs impliqués
- Inscrire les plans d'action/programmes relatifs au système alimentaire dans l'atteinte des objectifs définis pour la Wallonie, et définir pour chacun d'eux **une feuille de route tout en garantissant leur complémentarité et leur cohérence**
- **Planifier et procéder à un suivi régulier de la mise en œuvre des feuilles de route à l'échelle du système alimentaire et à l'évaluation de leurs impacts sur le système alimentaire**, afin d'anticiper et garder la maîtrise des enjeux auxquels la Wallonie doit faire face pour mener sa transition alimentaire et **d'ajuster** les feuilles de route en conséquence
- Mettre en place un **programme d'innovation et R&D cohérent à l'échelle du système alimentaire pour identifier des solutions et alternatives** aux méthodes et modèles actuels pour lever des freins à la transition du système alimentaire.

CLARIFIER LES OBJECTIFS ET LA TRAJECTOIRE A L'ECHELLE DU SYSTEME ALIMENTAIRE

Demande d'une approche systémique pour une politique alimentaire ambitieuse et cohérente

Traduire la vision en objectifs chiffrés

Y inscrire les plans d'action/programmes - déclinés en feuille de route complémentaires et cohérentes



La politique alimentaire wallonne actuelle, c'est

UN CADRE STRATEGIQUE

La stratégie Manger Demain

= UNE VISION POUR LA WALLONIE
Référentiel « Vers un système alimentaire durable en Wallonie »

6 objectifs stratégiques pour la transition :

- DISPONIBILITE & ACCES
- SANTE & BIEN-ETRE
- PROSPERITE SOCIO-ECONOMIQUE
- ENVIRONNEMENT
- CONNAISSANCES & COMPETENCES
- GOVERNANCE

UN CADRE OPERATIONNEL



+ une multitude de plans et programmes politiques issus de différentes initiatives politiques (+ de 16 !)

Pas toujours associés aux objectifs de transition
Pas définis et menés de manière transversale
Pas d'information sur les degrés de mise en œuvre

Le CwAD demande d'améliorer la gouvernance pour une politique alimentaire wallonne :

Ambitueuse - Cohérente - Systémique

METTRE EN CAPACITE LES ACTEURS POUR REUSSIR LA TRANSITION

Inscrire la mise en capacité dans des objectifs politiques clairs :

Définir un cadre de mise en capacité des acteurs en cohérence avec les objectifs de transition

• approche systémique, offre d'accompagnement et de formation, mise en place de dispositifs d'octroi des subventions et autres outils financiers, actions de promotion/sensibilisation

Soutenir les acteurs wallons aux niveaux fédéral et européen : défense des positions wallonnes et saisie des opportunités

S'OUTILLER POUR APPUYER LA PRISE DE DECISION

Demande d'affiner la connaissance de l'évolution des enjeux pour alimenter la prise de décision :

Système alimentaire :
Poursuivre le développement des outils de monitoring



Actions : Planifier et procéder à un suivi régulier de la mise en œuvre, de l'évaluation des impacts et mener des ajustements si nécessaire



Acteurs : Mettre en œuvre des processus qualité auprès des acteurs bénéficiant de subventions publiques



Innovation et R&D : Mettre en place un programme cohérent à l'échelle du système alimentaire pour identifier des solutions et alternatives



AVIS DU CWAD POUR AMELIORER LA GOUVERNANCE DE LA POLITIQUE ALIMENTAIRE WALLONNE - Juin 2024

5 recommandations du Collège wallon de l'Alimentation Durable basées sur les structures et outils existants
⇒ renforcer + améliorer leur fonctionnement pour rendre le système alimentaire plus durable !

S'ENGAGER DANS LA TRANSITION VERS UN SYSTEME ALIMENTAIRE DURABLE AVEC UNE BONNE GOUVERNANCE

Recevoir l'atteinte des objectifs du Référentiel comme socle commun pour la prise de décision

ALIGNEMENT STRATEGIQUE



Engager la responsabilité de tout le Gouvernement wallon

• rédiger un chapitre sur le "Système alimentaire durable" dans la DPR
• créer des espaces d'échange et de concertation « Système alimentaire » au sein du Parlement wallon, du Gouvernement wallon et de l'administration wallonne

Allouer les budgets adéquats



Communiquer sur les ambitions et les mesures prises

CONSULTER LES ACTEURS DU SYSTEME ALIMENTAIRE

Conserver des dispositifs participatifs pour nourrir la politique wallonne en veillant à leur bonne efficacité :



Evaluer l'organisation actuelle de l'ensemble des lieux de consultation sur les questions agricoles et alimentaires



Garder et structurer un lieu de dialogue et de force de proposition sur le système alimentaire tout en veillant à :

- en clarifier les fonctions
- la représentation des 3 piliers du développement durable (cfr Référentiel), de façon équilibrée, dans sa composition
- son articulation avec les autres lieux de consultation
- son amélioration continue



Avoir un engagement politique pour mobiliser ces dispositifs participatifs




Merci pour votre attention

Contact

Service public de Wallonie

Direction du Développement durable

 alimentation.durable@spw.wallonie.be

 081/32.15.43

 developpementdurable.wallonie.be