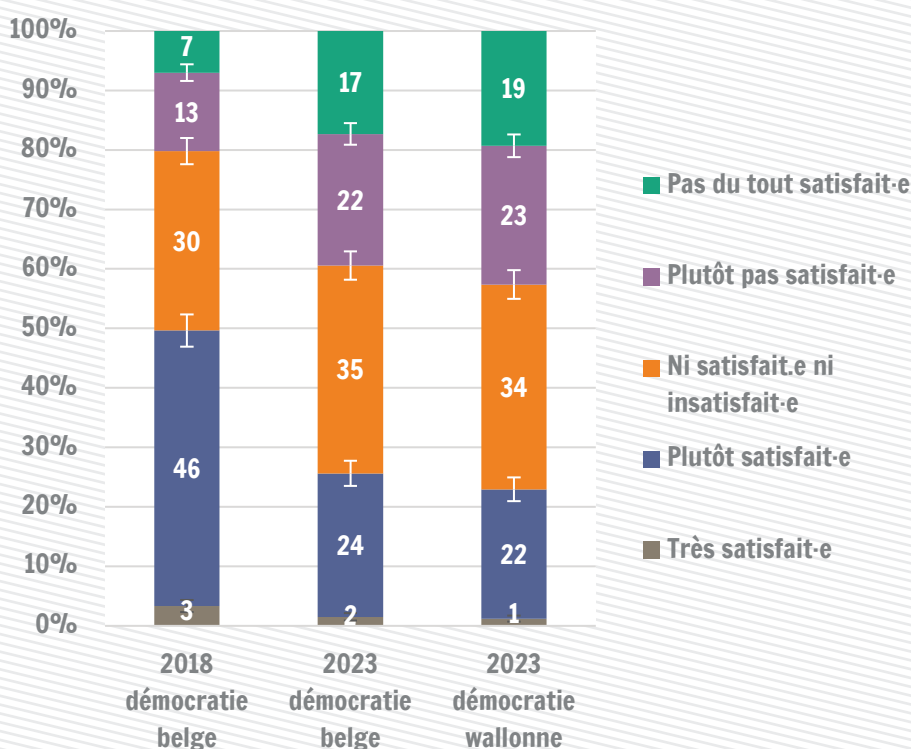


Satisfaction démocratique

23%

En 2023, 23 % de la population wallonne se dit satisfaite (très ou plutôt satisfaite) du fonctionnement de la démocratie en Wallonie et 26 % du fonctionnement de la démocratie en Belgique

Satisfaction démocratique de 2018 et 2023



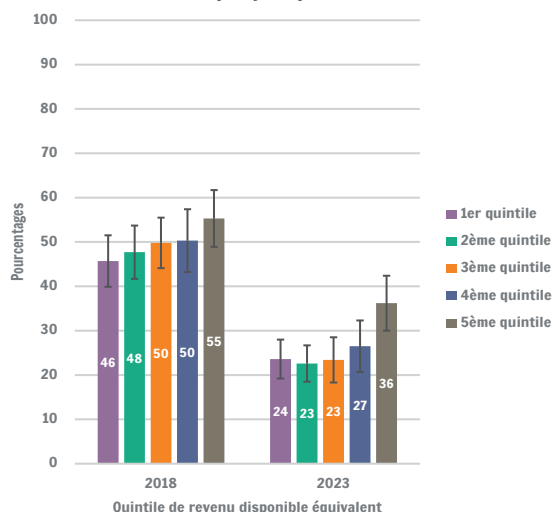
Sources : Baromètre social de la Wallonie (BSW) ; Calculs : IWEPS

En 2023, l'évaluation du fonctionnement de la démocratie en Wallonie n'est satisfaisante que pour 23 % de la population wallonne de 18 ans et plus. Pour 34 % elle est ni satisfaisante, ni insatisfaisante et pour 42 % elle est insatisfaisante. Concernant l'évaluation de la démocratie en Belgique, elle n'est satisfaisante que pour 26 % de la population. Pour 35 % elle est ni satisfaisante, ni insatisfaisante et pour 39 % elle est insatisfaisante. La satisfaction quant au fonctionnement de la démocratie en Wallonie et en Belgique peut être considérée comme identique étant donné la marge d'erreur.

L'enquête de 2018 permet de comparer la satisfaction quant au fonctionnement de la démocratie en Belgique par rapport à celle de 2023. On observe ainsi qu'en 2018 la majorité de la population wallonne de 18 ans et plus se disait satisfaite du fonctionnement de la démocratie en Belgique (51 %), alors que 30 % se disait ni satisfait-e ni insatisfait-es et que 20 % se disait insatisfait-es. Il y a donc une baisse importante du niveau de satisfaction entre 2018 et 2023 avec une diminution de près de la moitié des personnes qui se disent satisfaites (de 51 % à 26 %). Cette baisse de satisfaction est probablement liée à plusieurs facteurs. Le premier est la suite de crises qui ont eu lieu depuis 2018 que ce soit la COVID-19, ou la crise de l'énergie et de l'inflation. Ces crises ont pu avoir pour effet de mettre en lumière les difficultés de notre système démocratique pour répondre à ces crises.

Satisfaction démocratique

Satisfaction démocratique par quintiles de revenu



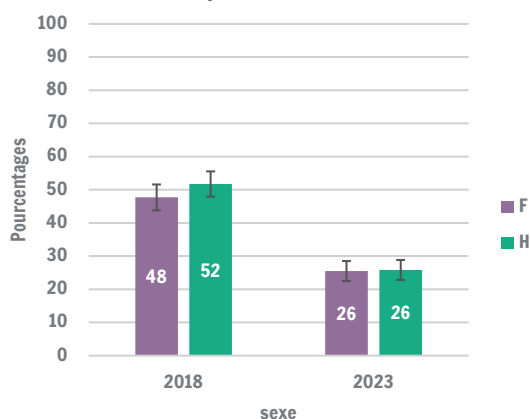
La satisfaction quant au fonctionnement de la démocratie en Belgique n'est pas la même en fonction du revenu disponible équivalent (voir définition dans l'encadré). Il y a en effet un lien positif entre le revenu disponible et la satisfaction.

En 2018, alors que le niveau de satisfaction était globalement plus élevé qu'en 2023, on observe une certaine progressivité entre le revenu et la satisfaction : plus le revenu est élevé plus la satisfaction est élevée.

En 2023, alors que le niveau de satisfaction est globalement plus faible, le lien entre le revenu et la satisfaction n'est pas aussi progressif. C'est surtout le 5e quintile de revenu qui montre un niveau de satisfaction plus élevé que les autres quintiles.

Cependant quel que soit le revenu, la satisfaction a baissé de 2018 à 2023.

Satisfaction démocratique en fonction du sexe



La satisfaction envers le fonctionnement démocratique ne dépend quant à elle pas du sexe des répondants. En 2018, la légère différence non-significative entre les femmes et les hommes était comprise dans l'intervalle de confiance alors qu'en 2023 le pourcentage est identique.

Sources : Enquête Baromètre social de la Wallonie (BSW) ;
Calculs : IWEPS

NB : Les intervalles de confiance indiquent la marge d'erreur dont il faut tenir compte dans l'interprétation des résultats. Cette marge d'erreur est liée à la taille de l'échantillon ou du sous-échantillon et de l'effectif.

Définitions et sources

Satisfaction démocratique : les participant-es évaluent leur satisfaction du fonctionnement démocratique sur une échelle de 1 (pas du tout satisfait-e) à 5 (très satisfait-e), le pourcentage de satisfaction correspond aux personnes ayant répondu 4 ou 5.

Le revenu disponible équivalent est le revenu total d'un ménage, ajusté en fonction du nombre de membres convertis en équivalents adultes (1 = premier adulte, 0,5 = personne(s) supplémentaire(s) de 14 ans et plus, 0,3 = enfant(s) de moins de 14 ans).

L'Enquête Baromètre social de la Wallonie (BSW) est une enquête réalisée par l'IWEPS auprès des adultes de 18 ans et plus vivant en Wallonie, à l'exception des 9 communes germanophones.

Pertinence et limites

Le BSW a été réalisé en 2003, 2007, 2012, 2013, 2018 et 2023. En 2023, la collecte des données s'est faite en auto-administré, c'est-à-dire que les participant-es répondaient eux-mêmes au questionnaire soit en ligne soit dans sa version papier. La collecte des vagues précédentes était faite en face-à-face avec un enquêteur·trice qui se rendait au domicile des participant-es.

L'enquête de 2023 a été réalisée auprès d'un échantillon de 1867 personnes tirés au sort à partir du registre national. Les intervalles de confiance permettent de s'assurer les valeurs pour la population sont comprises à 95 % de chance dans l'intervalle mentionné.

Pour en savoir plus :

Rapport BSW : <https://www.iweps.be/publication/le-barometre-social-de-la-wallonie-2023/>
Personne de contact : [Thierry Bornand \(t.bornand@iweps.be\)](mailto:Thierry.Bornand@iweps.be) / prochaine mise à jour : **juin 2025**