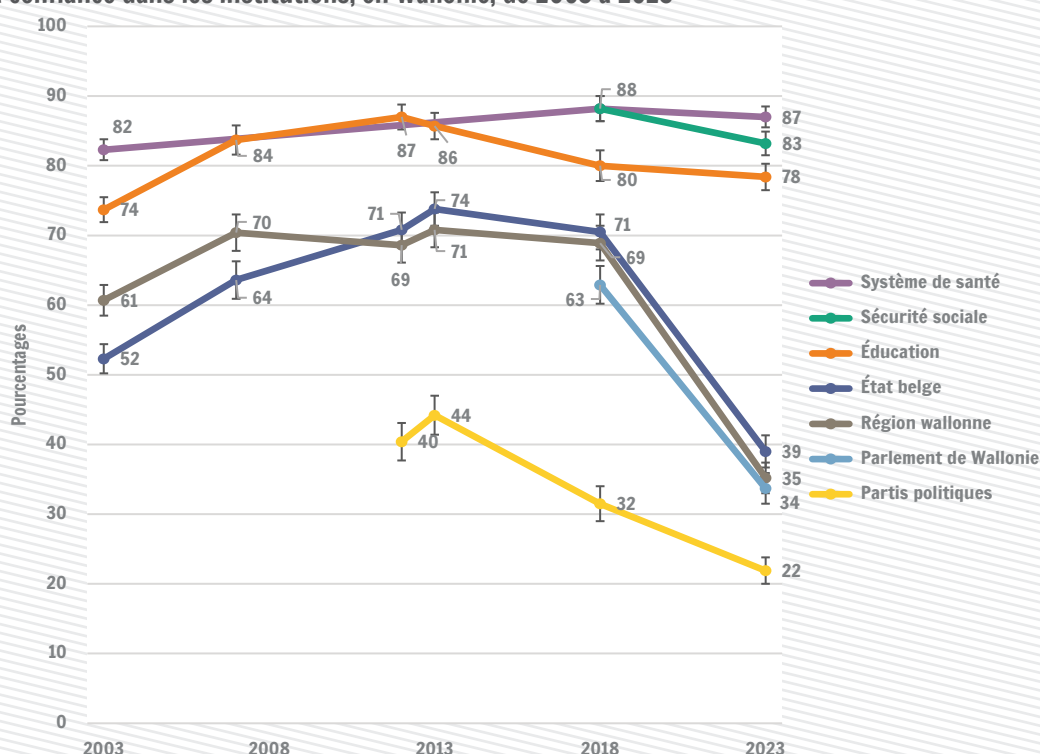


# Confiance dans les institutions

## 35%

En 2023, 35 % de la population wallonne dit avoir confiance dans la région Wallonne et 39 % dans l'État belge. En revanche, 87 % dit avoir confiance dans la santé et 83 % dans la sécurité sociale

Évolution de la confiance dans les institutions, en Wallonie, de 2003 à 2023



Sources : Enquête Baromètre social de la Wallonie (BSW) ; Calculs : IWEPS

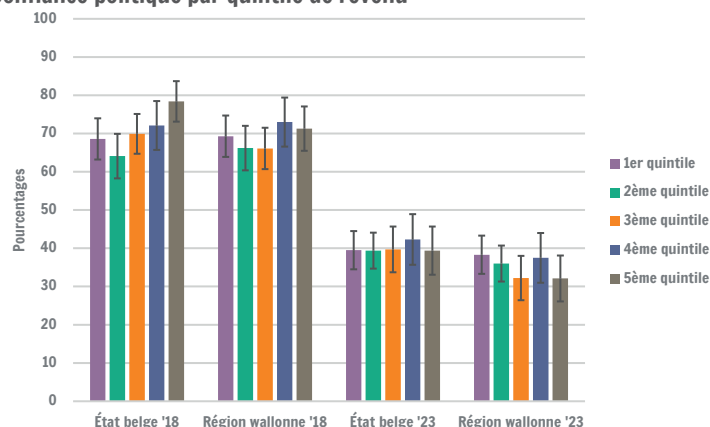
NB : Les intervalles de confiance indiquent la marge d'erreur dont il faut tenir compte dans l'interprétation des résultats. Cette marge d'erreur est liée à la taille de l'échantillon et à la valeur du taux.

En 2023, la confiance dans les institutions donne un aperçu contrasté selon le type d'institutions auxquelles on s'intéresse. Pour les institutions politiques (État belge, Région wallonne, Parlement de Wallonie, partis politiques), on observe un niveau de confiance très faible (de l'ordre de 22 % à 39 % selon le type d'institution) et une chute de près de 30 points de pourcentage de 2018 à 2023 pour la plupart de ces institutions.

À l'opposé, pour les institutions de l'État social (Système de santé, Sécurité sociale, Éducation), on observe un niveau de confiance élevé en 2023 (il varie entre 78 % et 87 % selon les institutions). Ce niveau de confiance est stable pour ces institutions au cours des vingt dernières années.

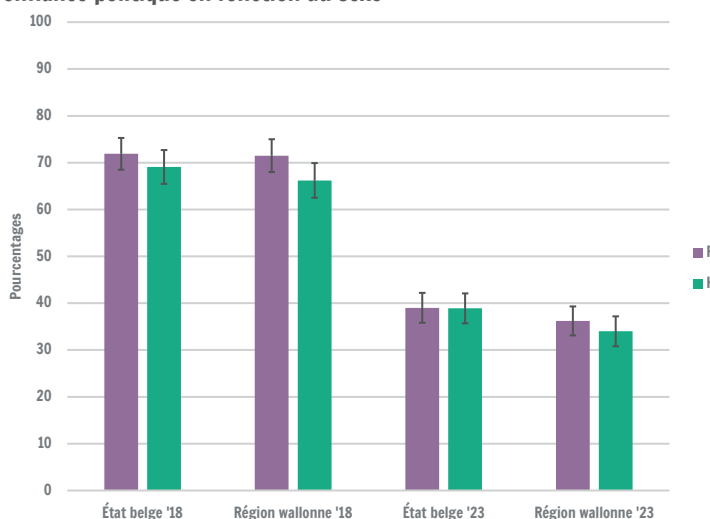
# Confiance dans les institutions

Confiance politique par quintile de revenu



La confiance dans les institutions politiques varie selon le revenu disponible des individus. En 2018, la confiance dans l'État belge augmente progressivement et de manière significative avec le revenu, mais en 2023, cette corrélation disparaît. Pour la Région wallonne, en 2018, les 4e et 5e quintiles ont une confiance plus élevée, tandis qu'en 2023, ce sont les 1er, 2e et 4e quintiles qui affichent un léger avantage. Dans les deux cas, la baisse de confiance entre 2018 et 2023 est significative, indépendamment du niveau de revenu.

Confiance politique en fonction du sexe



La comparaison de la confiance politique en fonction du sexe montre qu'en 2018 le niveau de confiance des femmes était très légèrement supérieur à celui des hommes pour la Région wallonne. La différence pour l'État belge n'étant elle pas significative. En 2023, la différence de confiance en fonction du sexe n'est plus significative.

Sources : Enquête Baromètre social de la Wallonie (BSW) ;  
Calculs : IWEPs

NB : Les intervalles de confiance indiquent la marge d'erreur dont il faut tenir compte dans l'interprétation des résultats. Cette marge d'erreur est liée à la taille de l'échantillon ou du sous-échantillon et de l'effectif.

## Définitions et sources

Confiance dans les institutions : les participant·es évaluent leur confiance dans les institutions sur une échelle de 1 (pas du tout confiance) à 5 (confiance totale), le pourcentage de confiance correspond aux personnes ayant répondu 3 (confiance moyenne) ou plus.

Le revenu disponible équivalent est le revenu total d'un ménage, ajusté en fonction du nombre de membres convertis en équivalents adultes (1 = premier adulte, 0,5 = personne(s) supplémentaire(s) de 14 ans et plus, 0,3 = enfant(s) de moins de 14 ans).

L'Enquête Baromètre social de la Wallonie (BSW) est une enquête réalisée par l'IWEPs auprès des adultes de 18 ans et plus vivant en Wallonie, à l'exception des 9 communes germanophones.

## Pertinence et limites

Le BSW a été réalisé en 2003, 2007, 2012, 2013, 2018 et 2023. En 2023, la collecte des données s'est faite en auto-administré, c'est-à-dire que les participant·es répondaient eux-mêmes au questionnaire, soit en ligne, soit dans sa version papier. La collecte des vagues précédentes était faite en face-à-face avec un enquêteur·trice qui se rendait au domicile des participant·es.

L'enquête de 2023 a été réalisée auprès d'un échantillon de 1867 personnes tirées au sort à partir du registre national. Les intervalles de confiance permettent de s'assurer les valeurs pour la population sont comprises à 95 % de chance dans l'intervalle mentionné.

Pour en savoir plus :

Rapport BSW : <https://www.iweps.be/publication/le-barometre-social-de-la-wallonie-2023/>  
Personne de contact : **Thierry Bornand** (t.bornand@iweps.be) / prochaine mise à jour : **Inconnu**