

L'Institut wallon de l'évaluation,
de la prospective et de la statistique



Comprendre les obstacles à l'accès à l'emploi en Wallonie

Conférence annuelle de l' IWEPS

11 décembre 2025 – La Bourse, Namur

**Anne-Cécile Massart
en collaboration avec Christine Ruyters, Laurence
Vanden Dooren et Valérie Vander Stricht**

AUGMENTER LE TAUX D'EMPLOI EN WALLONIE ?

Point de départ de notre analyse

L'augmentation du taux d'emploi des 20-64 ans est une cible

- Au niveau wallon :
80% à terme,
(DPR wallonne 2024-2029)
- Au niveau belge
(80 % en 2030)
- Au niveau européen
(78 % en 2030)

	ISADF % pop 20-64 ans	EFT 2024 % pop 20-64 ans Source Statbel
Emploi	67,0%	67,1%
Chômage	4,8% (6,7% pop active)	5,2% (7,1% pop active)
Pop inactive	28,2%	27,8%

AUGMENTER LE TAUX D'EMPLOI EN WALLONIE ?

Que nous disent les données ISADF ?

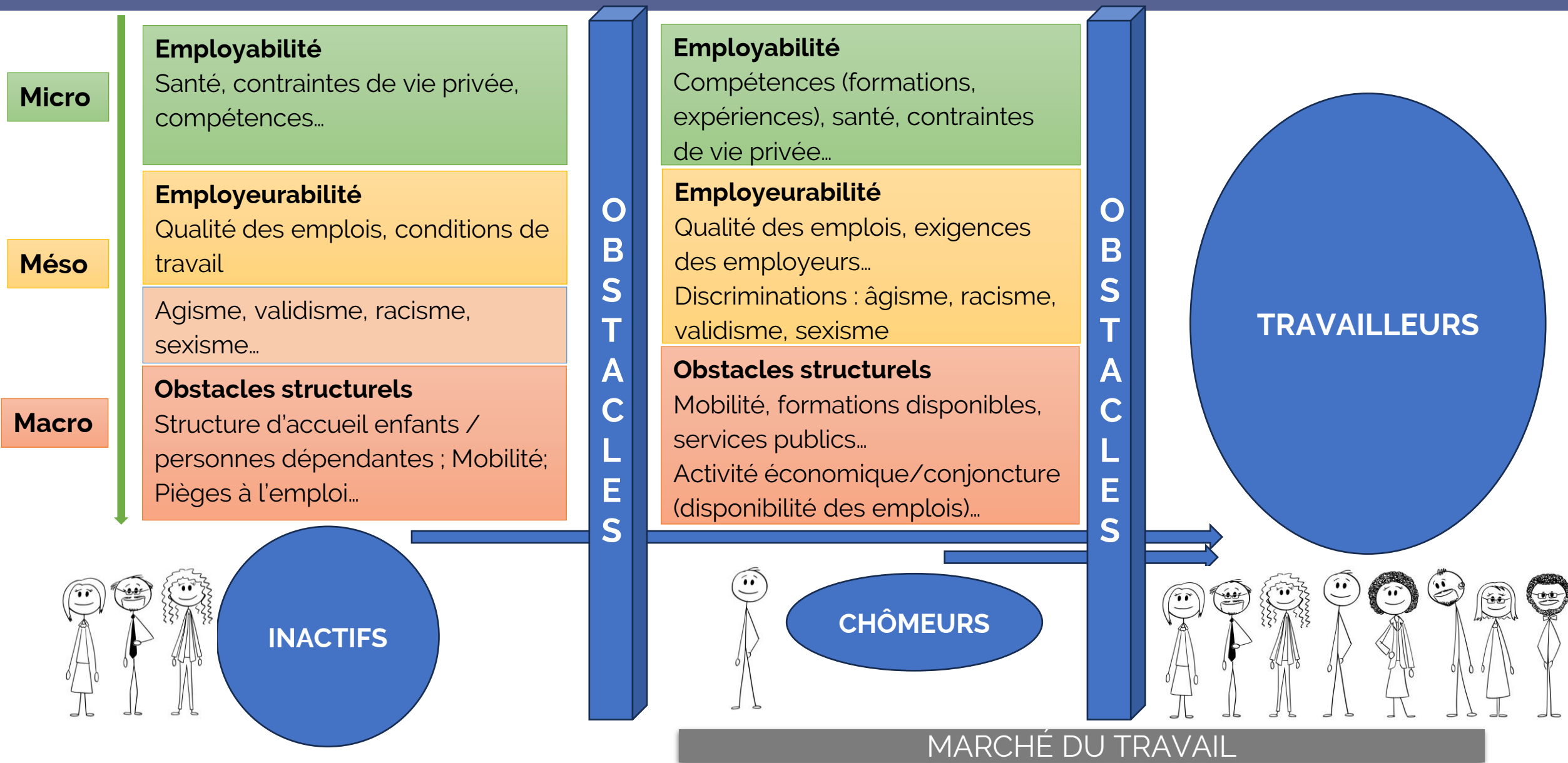
Une augmentation à 80% du taux d'emploi en Wallonie nécessite que les chômeurs ET des inactifs rejoignent l'emploi

⇒ **Sur la base de l'enquête ISADF, quels sont les obstacles à l'emploi rencontrés par ces deux populations ?**

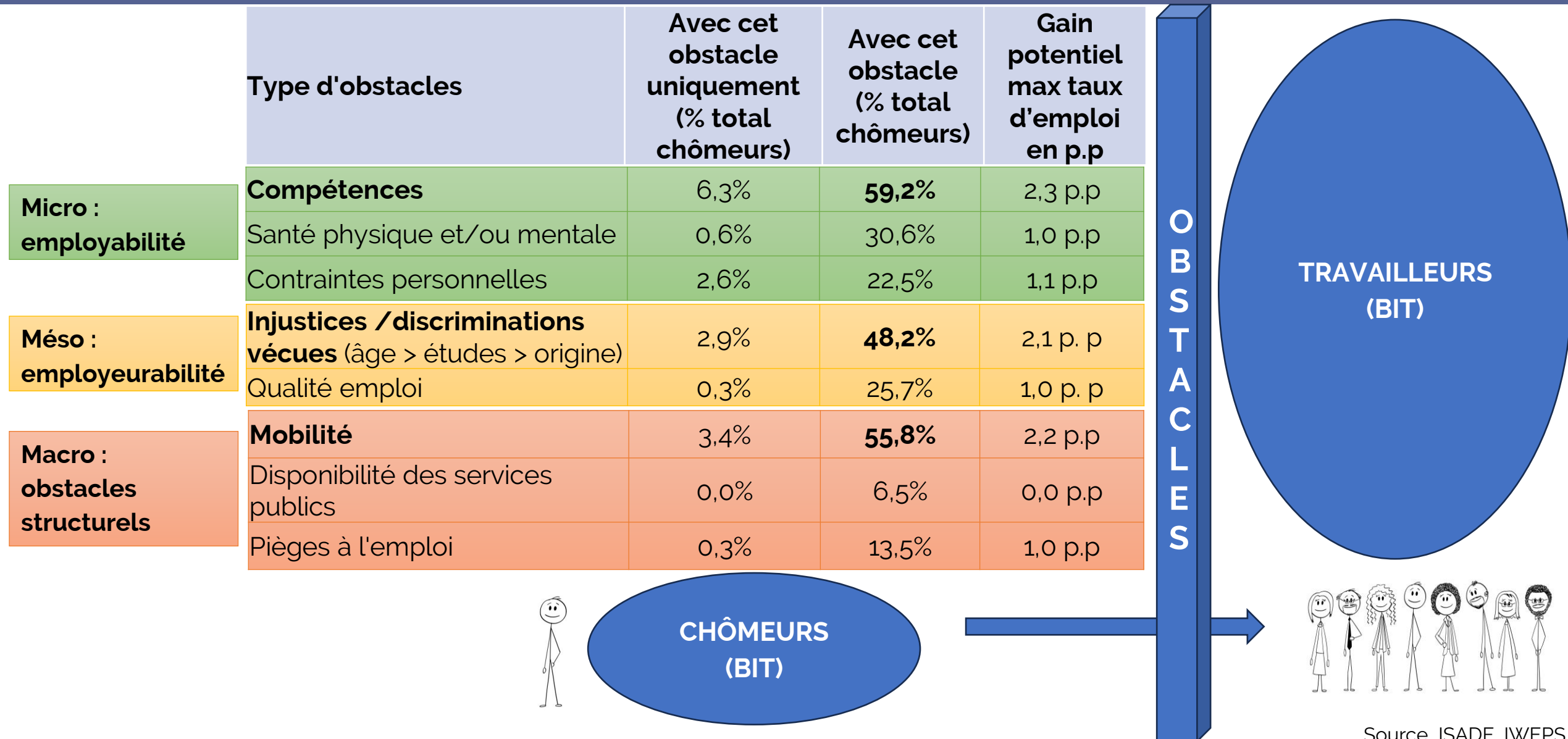
Remarques

- **Définitions du BIT** (Bureau international du Travail) pour construire nos 3 populations (travailleurs, chômeurs, inactifs)
- Population des **18-64 ans**

LES OBSTACLES À L'ACCÈS À L'EMPLOI, TYPOLOGIE (EN CONSTRUCTION)



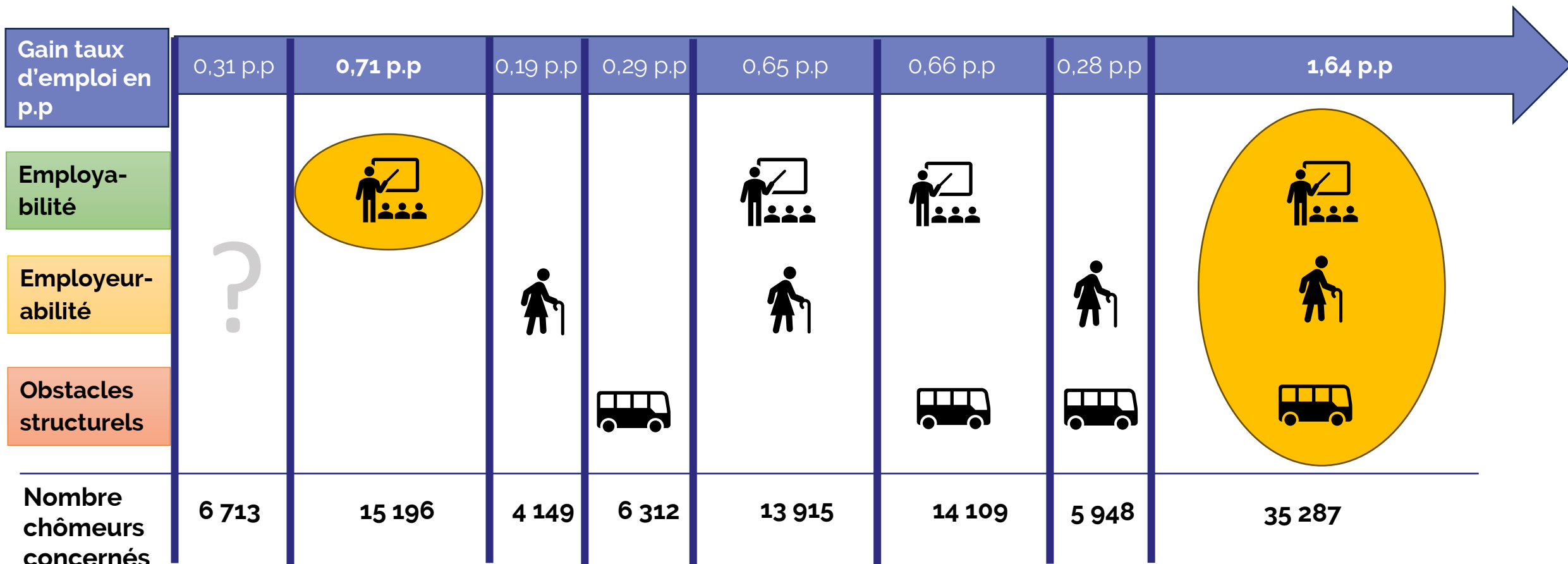
LES OBSTACLES À L'ACCÈS À L'EMPLOI DES CHÔMEURS - Résultats provisoires



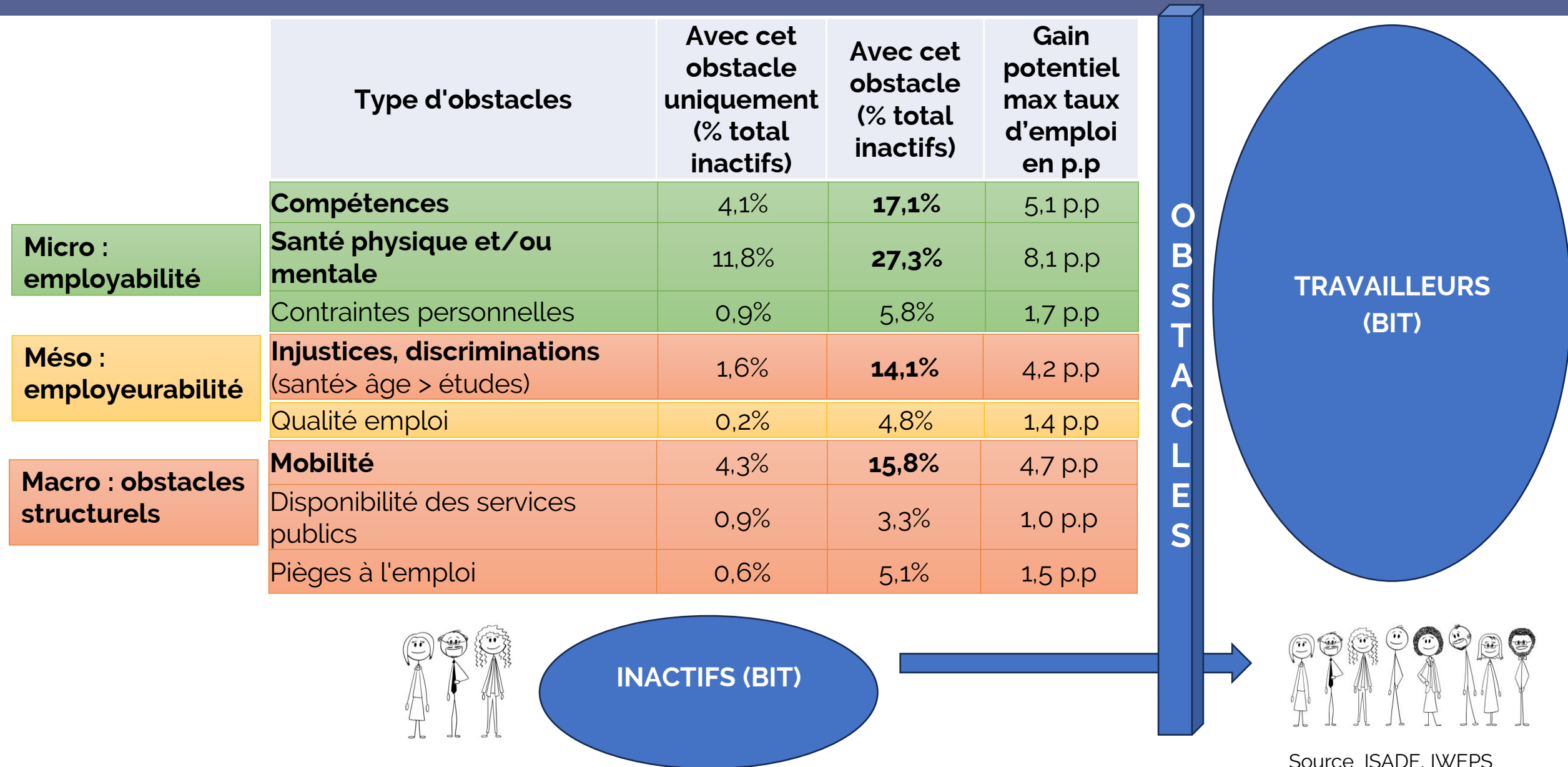
AUGMENTER LE TAUX D'EMPLOI PAR L'EMPLOI DES CHÔMEURS – Résultats provisoires

Cumul d'obstacles de différents types : où faut-il agir ?

Taux d'emploi + 4,7 p.p















LES OBSTACLES À L'ACCÈS À L'EMPLOI DES **INACTIFS** – Résultats provisoires



AUGMENTER LE TAUX D'EMPLOI PAR L'EMPLOI DES INACTIFS – Résultats provisoires

Cumul d'obstacles de différents types : où faut-il agir ?

Taux d'emploi + 29,6 p.p

Gain taux d'emploi en p.p	14,8 p.p	6,1 p.p	0,6 p.p	2,0 p.p	1,9 p.p	1,7 p.p	0,4 p.p	2,0 p.p
Employabilité								
Employeur-abilité								
Obstacles structurels								
Nombre chômeurs concernés	318 942	132 044	13 340	44 069	41 554	36 356	8 012	43 301

Les chômeurs

Un cumul d'obstacles à différents niveaux

- Concerne 2/3 des chômeurs
- Trois obstacles principaux :
 - les compétences (59,2%),
 - la mobilité (55,8%)
 - les injustices au travail (48,2%), l'âge en particulier

Les inactifs

Des problèmes de santé

- Obstacles les plus fréquents :
 - un problème de santé mentale et/ou physique (27,3%)
 - les compétences (17,1%)
 - la mobilité (15,8%)
 - Les discriminations (14,1%), le validisme en particulier
- Parmi les inactifs : 19,6% d'invalides

Pour la suite des travaux...

- Les obstacles doivent pouvoir être analysés en lien avec d'autres parties du questionnaire (fracture numérique, santé, revenus...), dans un concept de vulnérabilités multiples
- Analyse des non-répondants
- ...

**Merci pour votre
attention !**





L'Institut wallon de l'évaluation,
de la prospective et de la statistique



Mobiliser l'enquête ISADF pour comparer les Wallons aux bénéficiaires d'une politique publique : le cas de l'évaluation de la subvention MEBAR

Conférence annuelle de l' IWEPS

11 décembre 2025 – La Bourse, Namur

Mathieu Mosty, Isabelle Reginster

La politique publique à évaluer

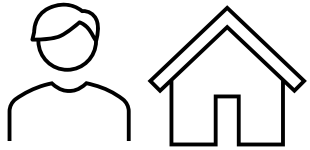


Le précédent gouvernement wallon a chargé l'IWEPS d'évaluer le Plan de Relance de la Wallonie (2019-2024)



Le projet 54 du Plan « Réformer et renforcer le système d'aides MEBAR » fait partie du programme d'évaluations à réaliser par l'IWEPS

MEBAR est une subvention (ni une prime, ni un prêt à taux 0) de maximum 4 000 euros qui finance en tout ou en partie la réalisation de travaux ponctuels dans les logements de ménages à revenu modeste (par exemple l'installation ou le remplacement d'un poêle, de la menuiserie ou de l'isolation)

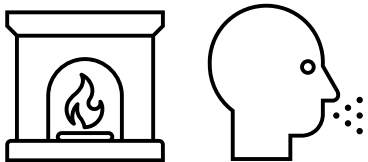


Quelles sont les caractéristiques des bénéficiaires de MEBAR et des logements qu'ils occupent ?

Apport des données de l'enquête ISADF



La réforme de MEBAR opérée en 2022 est-elle efficace ?



Quel est l'impact des travaux financés grâce à la subvention MEBAR sur le confort et la santé des ménages ?



Quel regard les parties prenantes de MEBAR posent-elles sur le dispositif ?

*Pour les
réponses, c'est
par ici :*

<https://www.iweps.be/publication/evaluation-de-la-subvention-mebar-visant-a-financer-des-travaux-ponctuels-dans-les-logements-de-menages-vulnerables/>

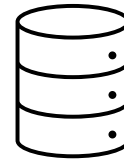
Quelles sont les caractéristiques des bénéficiaires de MEBAR et des logements qu'ils occupent ? (1/4)

Dans l'absolu



Données d'enquête auprès des bénéficiaires de MEBAR

Couplage



Base de données administratives des bénéficiaires de MEBAR

Comparativement à la population wallonne

Hypothèses de départ sur les bénéficiaires et sur leur logement : les bénéficiaires sont dans une précarité financière et énergétique plus importante que les Wallons ; leurs logements sont dans un plus mauvais état

Données de population

Statbel, SPF/SPP, ONEM : pour le sexe, l'âge, localisation ou les types de revenus par exemple

Données d'échantillon représentatif de la population wallonne

Enquête ISADF pour les conditions de vie, les conditions de logement par exemple

Quelles sont les caractéristiques des bénéficiaires de MEBAR et des logements qu'ils occupent ? (2/4)



Données d'enquête auprès des bénéficiaires de MEBAR

Comparaison



Données d'enquête ISADF auprès des Wallons

Conditions de logement des bénéficiaires



Conditions de logement des Wallons

Type de travaux effectués grâce à la subvention MEBAR

Motivations des bénéficiaires pour effectuer les travaux

Impact des travaux sur le confort (thermique) et la santé

Préoccupations énergétiques des bénéficiaires



Préoccupations énergétiques des Wallons

Conditions de vie des bénéficiaires



Conditions de vie des Wallons

Quelles sont les caractéristiques des bénéficiaires de MEBAR et des logements qu'ils occupent ? (3/4)

Conditions de logement

Enquête ISADF

J'ai une ou des fuite(s) dans le toit

Oui

Non

J'ai des problèmes d'humidité dans les murs ou dans le sol (moisissures, champignons...)

Oui

Non

Enquête MEBAR

Oui

Non

Je ne sais plus

Avant les travaux, j'avais des fuites dans le toit

Avant les travaux, j'avais des problèmes d'humidité dans les murs ou dans le sol (moisissures, champignons, ...)

Résultats
ISADF vs. MEBAR

	Données de l'enquête MEBAR	Données de l'enquête ISADF
Je souffre du froid en hiver	86,1	15,8
Je souffre de la chaleur en été	23,6	22,0
Mon logement n'est pas assez bien insonorisé	35,6	21,1
J'ai des fuite(s) dans le toit	19,4	10,3
J'ai des problèmes d'humidité dans les murs ou dans le sol (moisissures, champignons...)	39,6	26,0
J'ai des problèmes de boiseries pourries	16,5	5,9
Je n'ai pas toujours de l'eau chaude chez moi	30,0	4,3

(En % de personnes d'accord avec la proposition)

Quelles sont les caractéristiques des bénéficiaires de MEBAR et des logements qu'ils occupent ? (4/4)

Conditions de vie et préoccupations énergétiques

Enquête MEBAR

G4. Ces 12 derniers mois, avez-vous rencontré des difficultés financières pour vous nourrir, vous soigner, vous loger, ou vous déplacer ?

Oui ☐ Non ☐ Je ne sais pas ☐

Enquête ISADF

11 - Ces 12 derniers mois, avez-vous déjà dû renoncer ou reporter des soins de santé (y compris l'achat de lunettes, l'achat de prothèses dentaires...) pour les raisons suivantes ?

Non, jamais Oui, une fois Oui, deux fois ou plus

J'ai manqué d'argent pour payer les soins ☐ ☐ ☐

Résultats
ISADF vs. MEBAR

	Données de l'enquête MEBAR	Données de l'enquête ISADF
J'ai rencontré des difficultés financières pour me nourrir, me soigner, me loger, ou me déplacer ces 12 derniers mois	56,1	18,0 (me nourrir) 22,0 (me soigner) 5,5 (me loger) 3,5 (se déplacer)
Je n'ai pas été en mesure de payer ou de payer à temps une facture d'électricité, d'eau, de gaz ou de chauffage ces 12 derniers mois	41,2	13,7 (gaz, électricité, chauffage ou eau) 9,1 (eau uniquement)

(En % de personnes d'accord avec la proposition)

Les données issues de l'enquête ISADF étaient **nécessaires** pour comparer les bénéficiaires de MEBAR à la population wallonne sur plusieurs critères en lien avec cette politique

Nécessaires **mais pas suffisantes** : pour obtenir une comparaison détaillée des bénéficiaires MEBAR et de la population wallonne, il faut varier les sources de données wallonnes : en plus de l'ISADF, Statbel, SPP, SPF, ONSS, ONEM, CWaPE...

L'interprétation des résultats de la comparaison doit rester **prudente** : questions et/ou modalités de réponses parfois pas tout à fait identiques, modes de collecte parfois différents...

**Merci pour
votre attention**





L'Institut wallon de l'évaluation,
de la prospective et de la statistique



ISADF + : Un éclairage complémentaire sur l'accès aux droits fondamentaux des résidents des maisons de repos 2025 - 2027

Conférence annuelle de l' IWEPS
11 décembre 2025 – La Bourse, Namur

Olivier Colicis, Baptiste Feraud, Pierre Smith

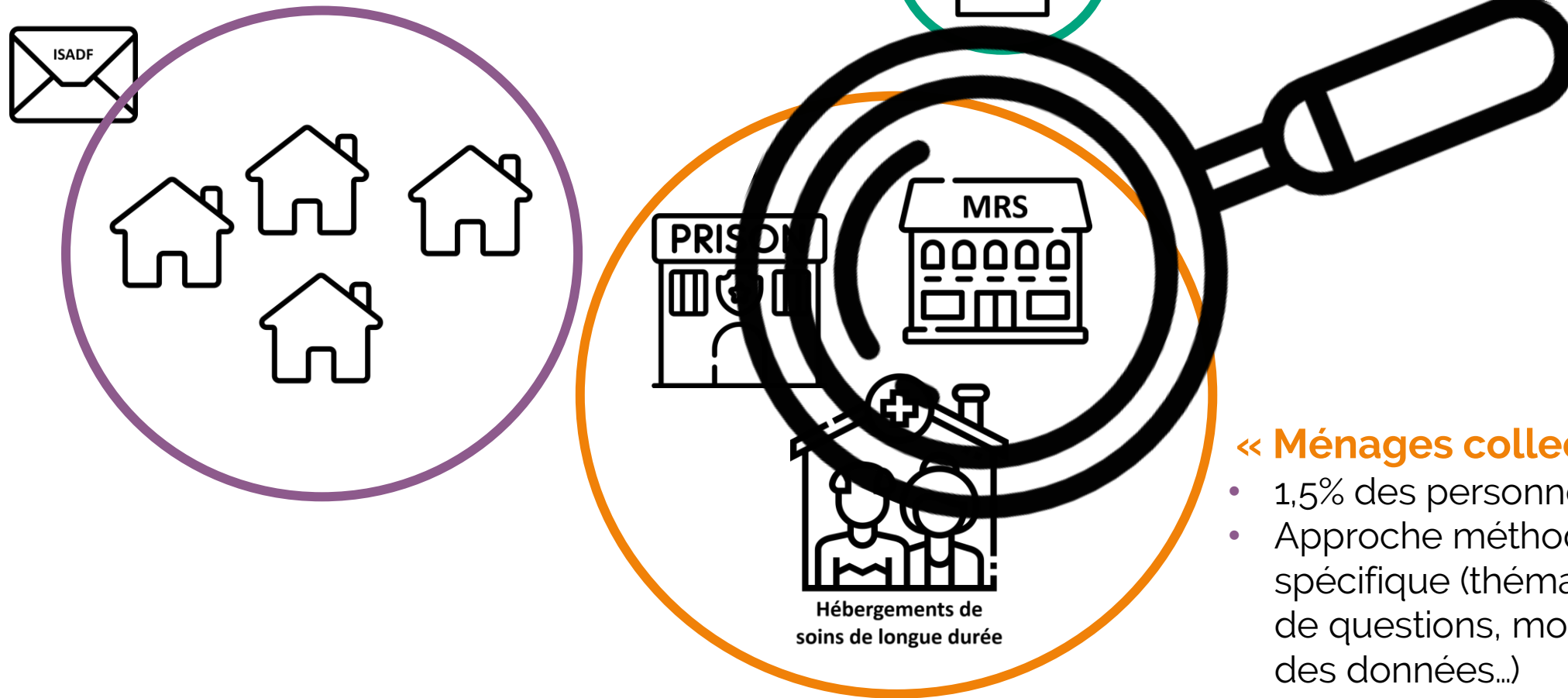
Élargir la diversité des publics pris en compte dans l'enquête ISADF => les ISADF +

Entre chaque ISADF, apporter des **éclairages complémentaires** sur les publics non-pris en compte dans l'enquête en population générale

Publics cibles : enquête ISADF / enquête ISADF + MRS

ISADF: « Ménages privés » du RN

102 000 individus échantillonnés, âgés de 18 à 90 ans



« Ménages collectifs » du RN

- 1,5% des personnes du RN
- Approche méthodologique spécifique (thématiques, types de questions, mode de collecte des données...)

Focus sur les MR & MRS

- Les **maisons de repos (MR et MRS)** forment une des catégories de « ménages collectifs »
- Une **demande du comité des référents** de l'ISADF de travailler avec les MR et MRS
- Une **contribution aux travaux sur le « bien vieillir »**, sur les enjeux du vieillissement sur la santé
- L'enquête ISADF+ MRS **s'adresse aux personnes vivant en Maison de repos** (MR et/ou MRS)
- Nécessité d'une **approche méthodologique adaptée** pour ces publics écartés de l'enquête généraliste (contexte, thématiques, types de questions, mode de collecte des données...)

Deux volets complémentaires pour identifier les groupes vulnérables et apporter un éclairage sur leurs accès aux droits fondamentaux

Quantitatif :

- Mesurer l'accès perçu aux droits fondamentaux chez les résidents
- Comparer les résultats avec l'enquête ISADF (*benchmark*)

Qualitatif :

- Explorer les expériences vécues des résidents
- Identifier obstacles et leviers dans l'accès aux droits
- Comprendre les mécanismes d'adaptation et de contournement

Des entretiens en face à face

Échantillonnage à deux niveaux :

1. Sélection des résidents dans chaque MR/MRS

- **200 entretiens** à planifier en face à face pour un échantillon **représentatif au niveau de la Wallonie** (hors com. germ.) => **pas d'objectif de représentativité communale**
- **10 résidents à rencontrer par MRS dans 20 MRS** (sélection aléatoire dans chacune des MRS retenues)

2. Sélection des MR/MRS à contacter (20 établissements)

- Couplage des établissements (données AVIQ) avec des données Statbel
- Filtrage : MR/MRS (pas d'accueil de jour...), pas de multi-sites, nombre de résidents en ménage collectif ≥ 20
- Stratification sur 3 variables : le **type de secteur** (3 classes : privé, associatif, public), la **taille en nombre de résidents** (2 classes), la **classe de revenu administratif** médian (3 classes)
→ **442 MRS réparties en 18 « nœuds »**
- Sélection de **20 MRS** en veillant à représenter **les 18 nœuds** et **toutes les provinces** de Wallonie (hors Com. Germ.)

Illustration de l'échantillonnage des MR & MRS

- Application de la stratification
- Éviter les cases/profils ne comportant qu'un seul établissement

Nombre de MRS par Arrondissement et par Nœud (ou variable Resume à 3 digits) => sélection des arrondissements à retenir par nœud (cellules colorées jaune et orange) pour sélectionner les 20 établissements																				
Province (avec Nbre de sélections par	Nom arrondissement	1	2	3	4	5	6	7	8	9	10	11	12	13	14	15	16	17	18	Total général
		111	112	113	121	122	123	211	212	213	221	222	223	311	312	313	321	322	323	
BRABANT WALLON (2)	NIVELLES	4	6	5	4	6	4		1	3	1		1	1	1	2	1	7		47
	ATH	1	2	2		1	1	2	1			2	1		1		2	1		17
HAINAUT (8)	CHARLEROI	8	8	8	4	2	1		1	1	1	5			2	1	2	6	4	54
	MONS	4	2	1	2	4	2	1	2			3	5	1	2	1		1	1	32
	SOIGNIES	3	1			1				1		3		1	1	1	1	1	1	15
	THUIN	2	1			1				1			2	1	2		1	2		13
	TOURNAI	8	3	2	2			2	1	1	3	2		4			8	1		37
	LA LOUVIERE				2	4			1		2	1	1				2	1		14
LIEGE (5)	HUY	1		3		1	1					1	1		1				1	10
	LIEGE	4	11	8	5	7	10	2	1	1		5	3	1	4	4		4	4	74
	VERVIERS	2		1		1	1	1	1	1		1	1		4	2	4	5	1	26
	WAREMME	1	1	2		1		1					1		1			1	1	10
Luxembourg (2)	ARLON			2		1	1									1			1	6
	BASTOGNE	1			1									1			3			6
	MARCHE-EN-FAMENNE								1					1				2		4
	NEUFCHATEAU		1	2								1		1	1		1		2	9
	VIRTON									1			1	1	2	1		1		7
NAMUR (3)	DINANT	1	1		2			1	1	3	2	1	1	1				1		15
	NAMUR	2	4	3	2		2		1	3	4	4	2	1	1	1		3	3	36
	PHILIPPEVILLE	2	1	1						1		1		2	1			1		10
Total général		44	42	40	24	30	23	10	12	17	13	30	20	17	24	14	25	38	19	442
		Sect . Commercial							Sect . Associatif							Sect . Public				

Co-construction des outils (questionnaire, guide d'entretien)

- **Dans les prochains mois** : Mise en place de groupes de travail
 - Experts thématiques (droits fondamentaux)
 - Experts du vieillissement
 - Sélection de questions ISADF « réutilisables »
 - Construction de questions *ad hoc* (volets quantitatif et qualitatif)
- **Fin 2026 / début 2027** : phase de terrain, collecte

A suivre ...

Merci pour votre attention !

(intérêt pour participer aux GT ?

→ mrs_isadf@iweps.be)





POUR TOUTES VOS QUESTIONS :

