

# Panorama de la démographie wallonne

Jean-Paul Sanderson

Centre de recherche en Démographie

Département des sciences sociales, politiques et de la communication

# INTRODUCTION

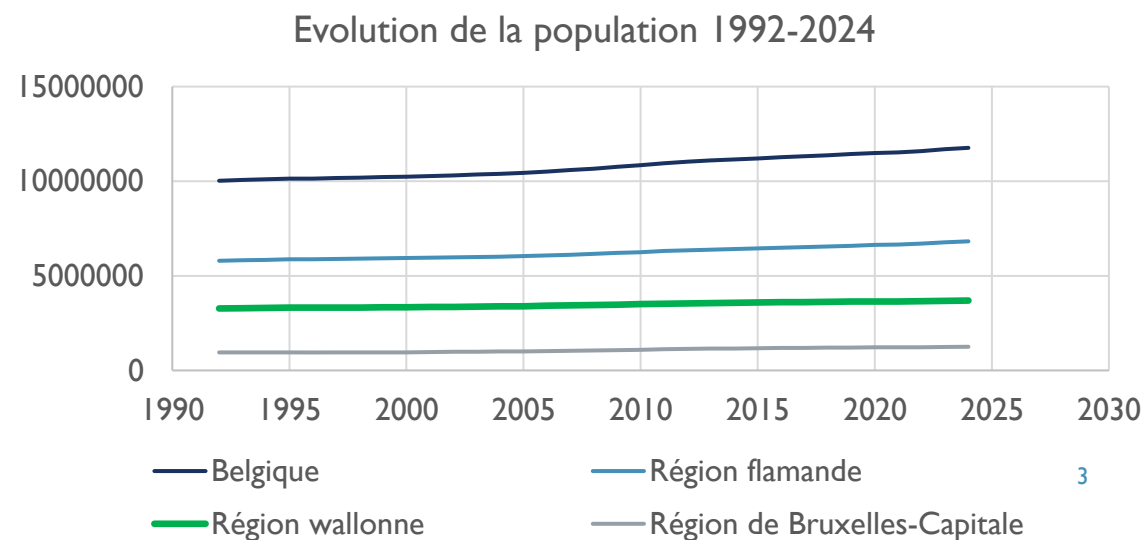
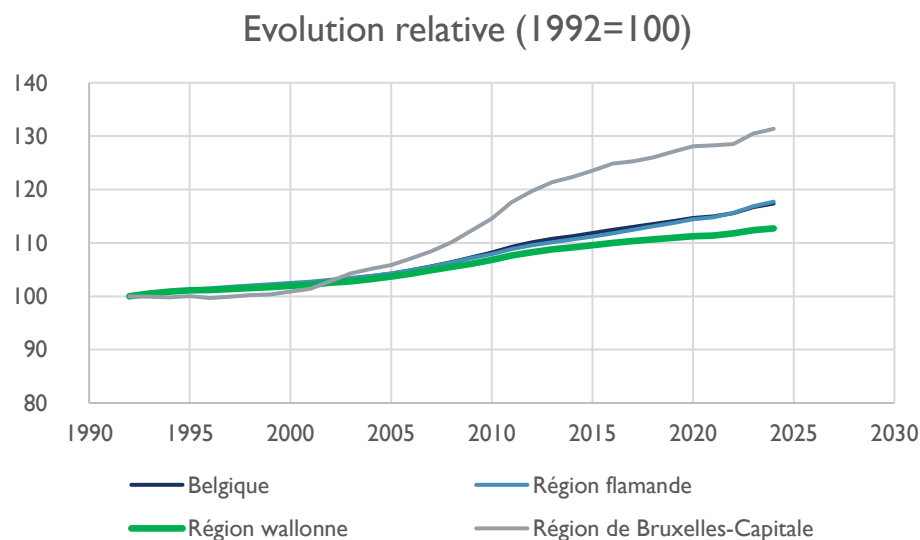
## **Objectifs :**

- Un panorama de l'évolution de la population, de ses composantes naturelles et migratoires, des comportements de fécondité de 1991 à 2025.
- La mortalité : la diversité démographique sociale et spatiale
- Deux principaux défis : les inégalités sociales et le vieillissement

# 1. LA DYNAMIQUE DÉMOGRAPHIQUE ET SES COMPOSANTES NATURELLES ET MIGRATOIRE

## 1.1. L'évolution du chiffre de la population : en croissance... mais pas trop !

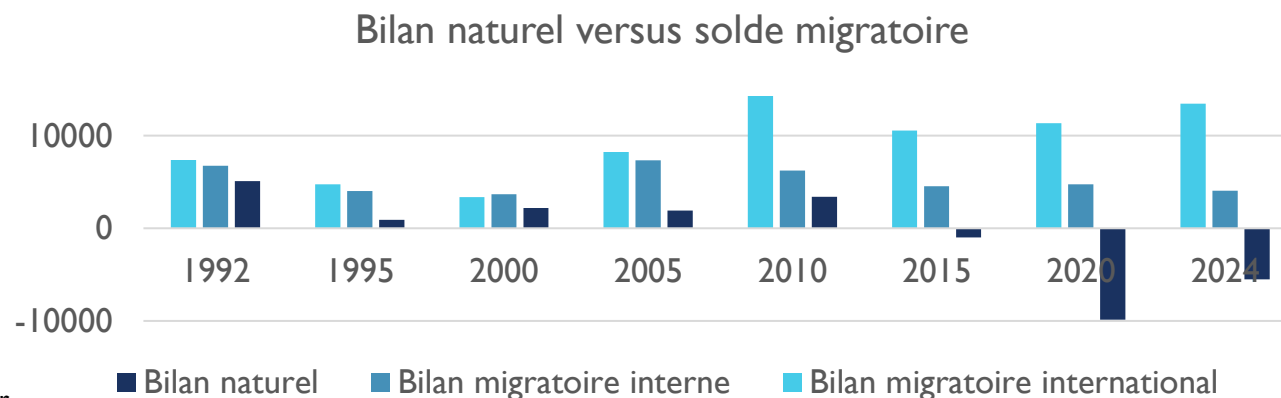
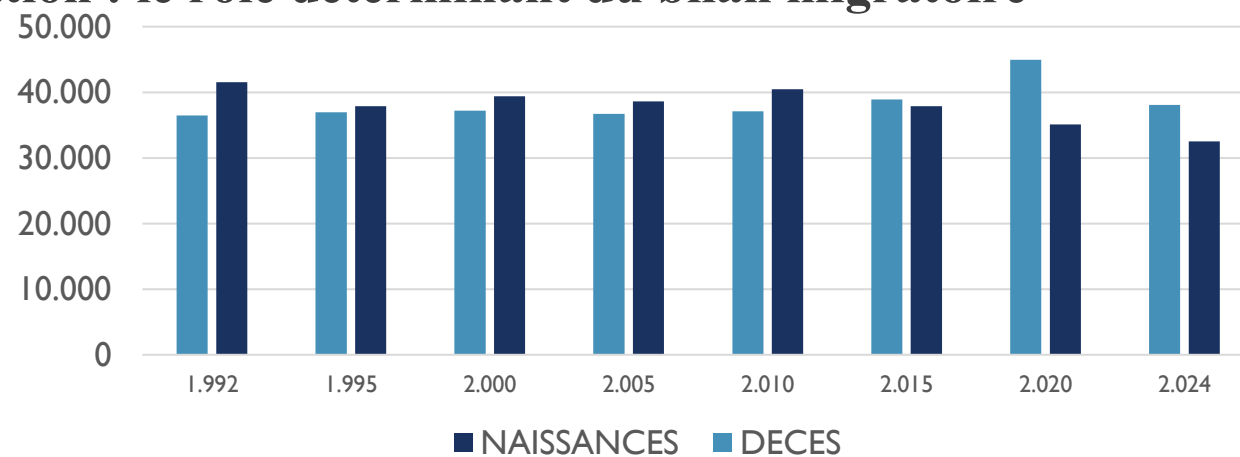
De 1992 à 2024, la population wallonne passe de 3,27 à 3,69 millions d'habitants soit une croissance annuelle de 0,40% (La Flandre étant à 0,55% et Bruxelles à 0,98%).



# 1. LA DYNAMIQUE DÉMOGRAPHIQUE ET SES COMPOSANTES NATURELLES ET MIGRATOIRE

## 1.2. Les composantes du mouvement de la population : le rôle déterminant du bilan migratoire

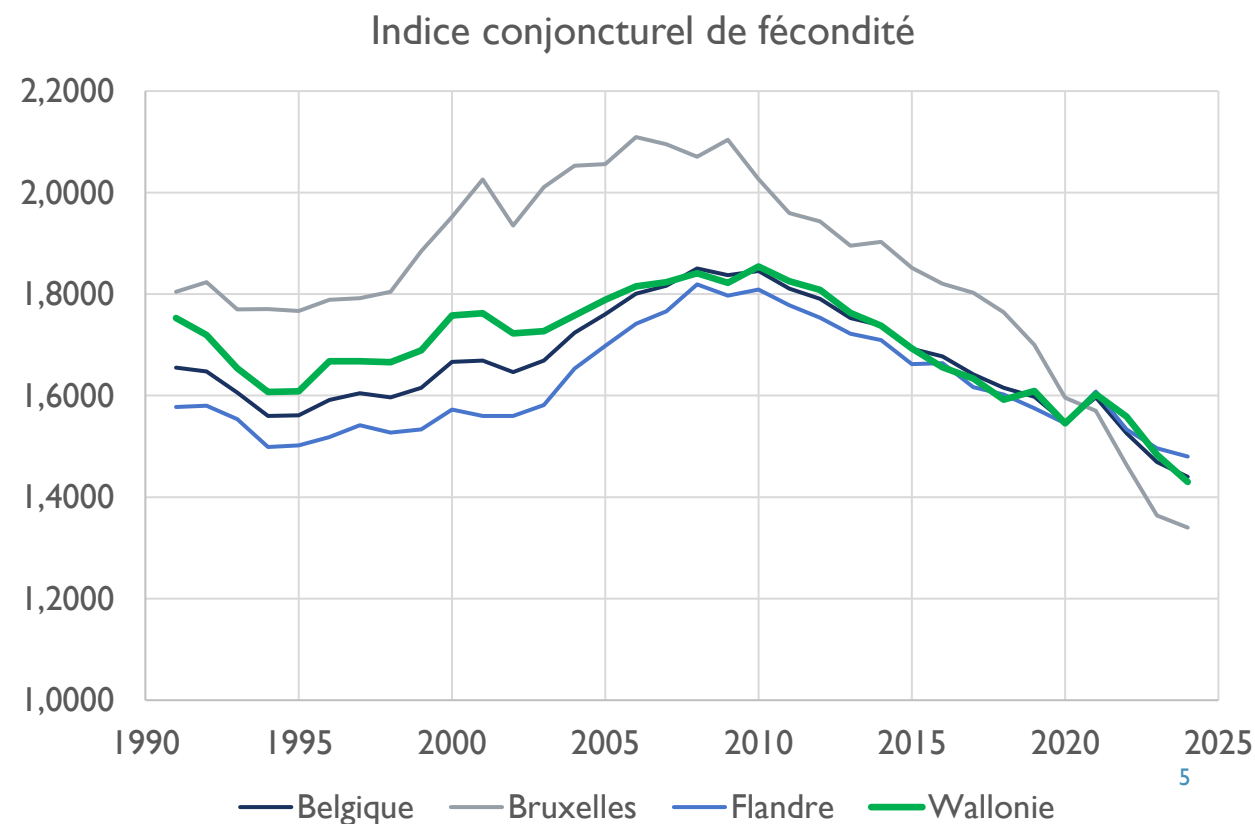
- Dès 2015, les décès sont plus nombreux que les naissances.
- Le rôle du bilan migratoire est toujours supérieur à celui du bilan naturel.
- A partir de 2015, ce sont les migrations internes et internationales qui portent la croissance wallonne.



# 1. LA DYNAMIQUE DÉMOGRAPHIQUE ET SES COMPOSANTES NATURELLES ET MIGRATOIRE

## 1.3. Fécondité

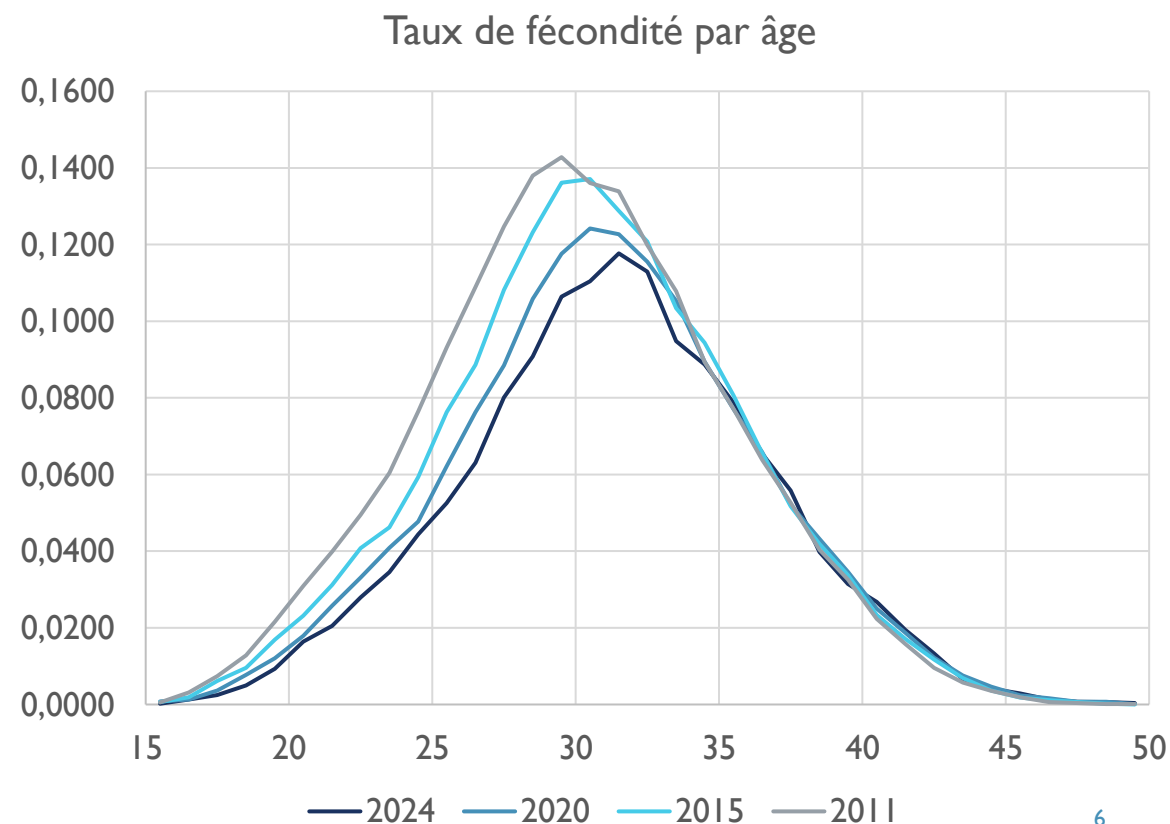
- L'indice conjoncturel de fécondité pour la Wallonie passe de 1,75 à 1,43. Soit des niveaux exceptionnellement bas.
- La fécondité connaît une légère reprise au tournant des années 2000 mais décline de nouveau depuis 2010.
- Le niveau de la fécondité en Wallonie est passé sous le niveau de la Flandre en 2022.
- La crise de la Covid-19 est marquée par une légère baisse suivie d'une reprise mais sans inversedement de tendance.



# 1. LA DYNAMIQUE DÉMOGRAPHIQUE ET SES COMPOSANTES NATURELLES ET MIGRATOIRE

## 1.3. Fécondité

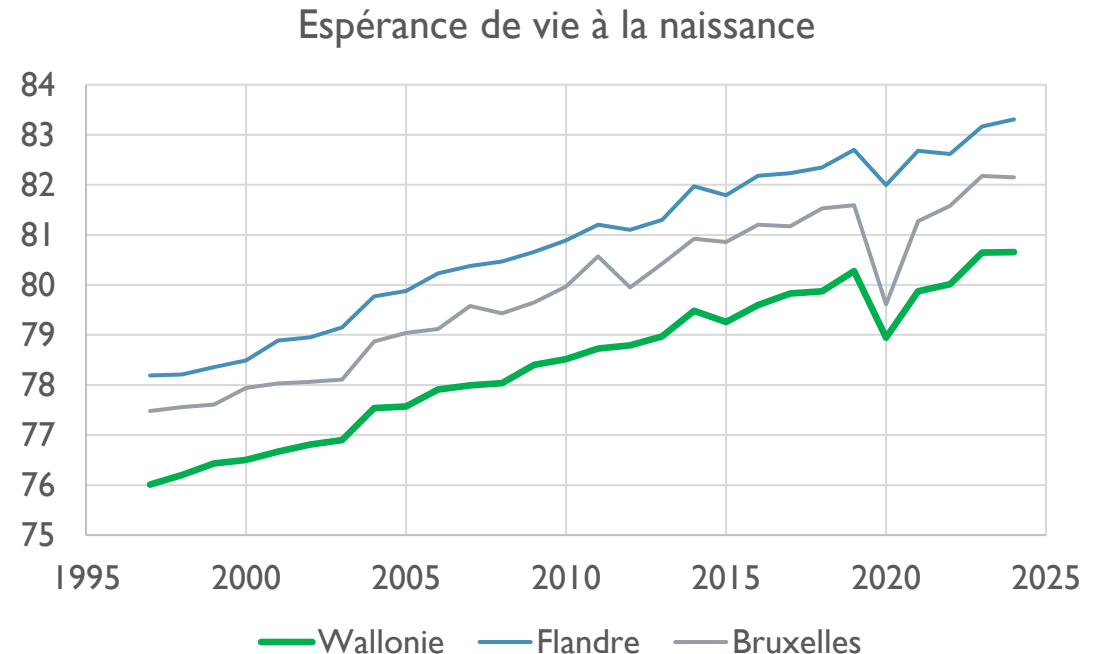
- Les taux de fécondité par âge, montrent une diminution de celle-ci à tous les âges avant 35 ans. Au-delà de cet âge, les valeurs ne bougent pas d'une année à l'autre.
- On observe un recul de l'âge médian à la maternité, en 2011, il est de 29 ans et en 2024, de 31 ans.



## 2. EVOLUTION DE LA MORTALITÉ

### 2.1. Espérance de vie

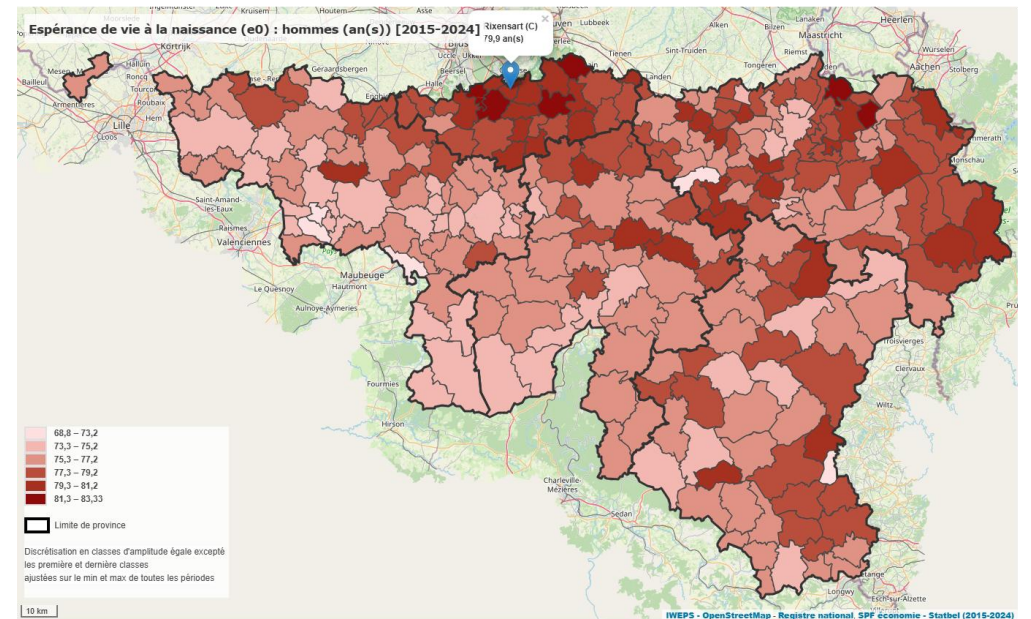
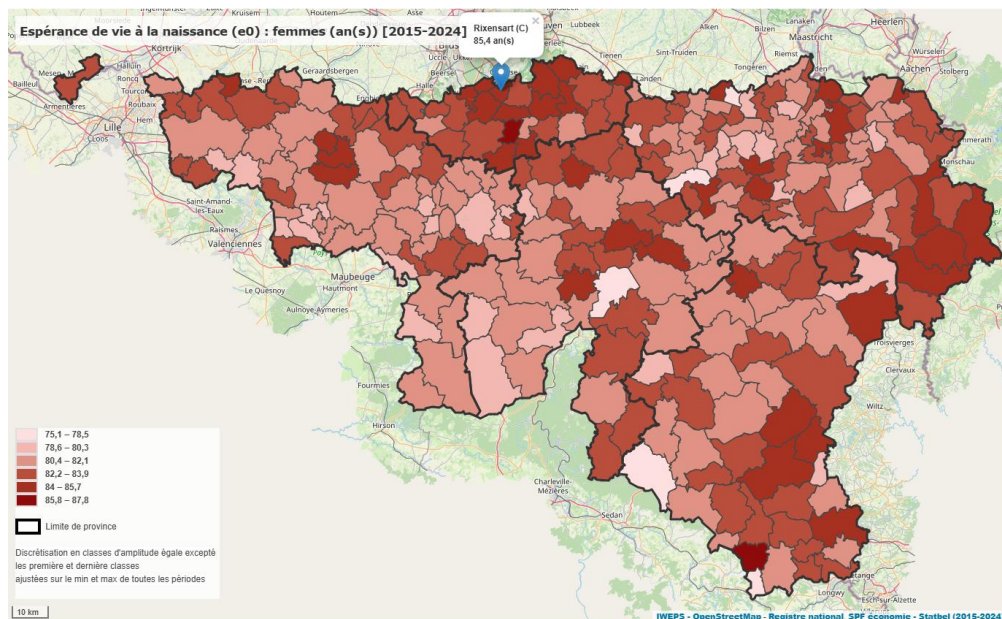
- Une tendance à l'augmentation jusqu'en 2020.
- La Wallonie systématiquement en-deçà du niveau des autres régions (76 ans en 1997 et 80,7 en 2024).
- Une crise de la Covid plus marquée à Bruxelles et en Wallonie.
- Après 2020, une croissance en palier (impactée par la situation socio-économique?).



Source : Statbel –calculs Iweps

## 2. EVOLUTION DE LA MORTALITÉ

### 2.2. Espérance de vie par sexe et par commune



Source : Statbel –calculs Iweeps (2015-2024)

- Pour les femmes, l'espérance de vie est de 81,7 ans (variant de 76,8 ans (Rouvroy) à 87,6 ans Meix-devant-virton).
- Pour les hommes, l'espérance de vie est de 76,6 ans (variant de 71,3 ans (Martelange) à 83,3 ans Chaumont-Gistoux).
- Opposition nette entre les périphéries urbaines (Brabant Wallon, les communes autour de Namur, sous Charleroi et autour de Liège) et les grandes villes et des communes plus excentrées (Hainaut, l'Entre-Sambre et Meuse...). Avec des contrastes plus marqués pour les hommes. <sup>8</sup>

# DÉFIS DÉMOGRAPHIQUES

- Inégalités sociales
- Vieillessement

# DÉFIS DÉMOGRAPHIQUES

## 3.1. L'inégalité ultime : l'espérance de vie par groupe social

- A partir des recensements, on a construit un indicateur de positionnement socio-économique en combinant le niveau d'instruction, le statut d'activité, les conditions de logement et le revenu.
- On a ensuite regroupé cet indicateur en quartile ce qui permet d'avoir quatre groupes comptant un peu plus de 2,5 millions d'individus.
- On a utilisé ces groupes sociaux pour l'analyse de la mortalité.

# DÉFIS DÉMOGRAPHIQUES

## Espérance de vie par groupe social (Belgique)

Groupes sociaux	1992-1996	2002-2006	2011-2015	2021-2022	Gains	
					1992-2022	2011-2022
Hommes						
GS Défavorisé (25 %)	69,6	72,0	73,9	<b>74,1</b>	4,53	0,23
GS Favorisé (25 %)	78,0	80,7	83,0	<b>84,8</b>	6,78	1,78
diff Favorisé/défav	8,4	8,7	9,1	<b>10,6</b>		
Femmes						
GS Défavorisé (25 %)	78,3	79,6	80,4	<b>80,0</b>	1,72	- 0,38
GS Favorisé (25 %)	83,1	85,6	87,0	<b>88,3</b>	5,18	1,28
diff Favorisé/défav	4,8	6,0	6,6	<b>8,3</b>		

Source : Statbel –  
calculs auteur

- Un gradient social marqué : en 2021-2022, l'espérance de vie varie entre 80 ans et 88,3 ans pour les femmes selon le groupe et entre 74,1 et 84,8 ans pour les hommes selon le groupe.
- De 1992 à 2022, les écarts ont augmenté : ils passent de 8,4 à 10,6 pour les hommes et de 4,8 à 8,3 pour les femmes.
- Entre 1992 et 2022, le groupe défavorisé gagne moins que le groupe le plus favorisé (hommes et femmes).
- Entre 2011 et 2022, alors que l'espérance de vie continue à augmenter pour le groupe le plus favorisé, pour le groupe le plus défavorisé, elle stagne pour les hommes (+0,23) et diminue pour les femmes (-0,38).

# DÉFIS DÉMOGRAPHIQUES

## Espérance de vie par groupe social (Wallonie)

	Wallonie		Belgique	
	Femmes	Hommes	Femmes	Hommes
GS Défavorisé (25 %)	79,3	73,4	80,0	74,1
GS Intermédiaire bas	83,3	78,2	84,1	79,0
GS Intermédiaire haut	84,6	80,7	85,4	81,5
GS Favorisé (25 %)	87,3	83,9	88,3	84,8

Source : Statbel –  
calculs auteur

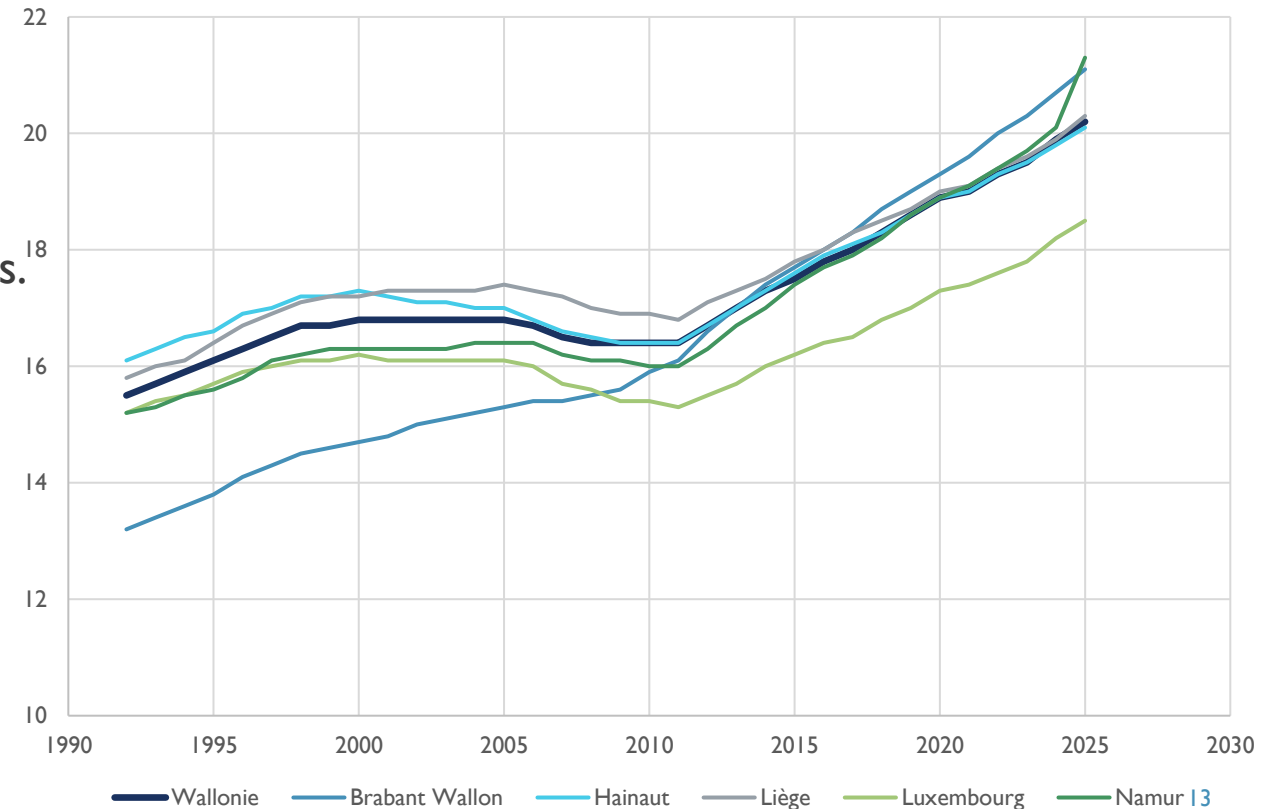
- Un gradient social important, en 2021-2022, le groupe le plus favorisé à une espérance de vie de 83,9 ans pour les hommes, de 87,3 ans pour les femmes alors que pour le groupe le plus défavorisé, enregistre 73,4 et 79,3 ans pour les hommes et les femmes respectivement.

# DÉFIS DÉMOGRAPHIQUES

## 3.2. Le vieillissement de la population

- Conséquence de la baisse de la fécondité et de l'augmentation de l'espérance de vie, la Wallonie est marquée par un vieillissement de sa population. Pas un phénomène nouveau mais celui-ci se poursuit. En 2025, la Wallonie a dépassé les 20% de 65 ans et plus. Selon les projections du Bureau du Plan, ce chiffre devrait dépasser les 30% en 2080.
- La part des 80 ans et plus qui aujourd'hui est de 5% devrait atteindre les 12,4% en 2080.

Evolution de la proportion de 65 ans et plus

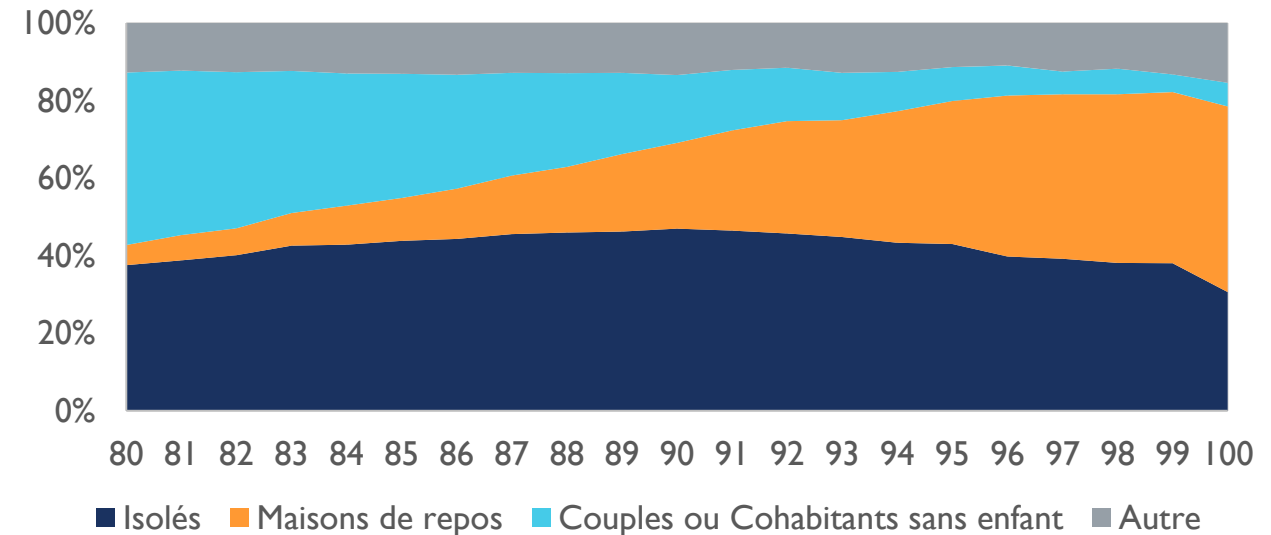


# DÉFIS DÉMOGRAPHIQUES

## Le vieillissement de la population

- La question du vieillissement n'est pas qu'économique.
- Comment vieillit-on? Avec qui ?
- La part des personnes en maison de repos augmente avec l'âge. A 90 ans, ils sont 39% à vivre en maison de repos. Donc, 61% vit dans un autre type de ménage.
- Le poids des couples diminue du fait du veuvage.
- Les isolés sont la situation la plus fréquente.

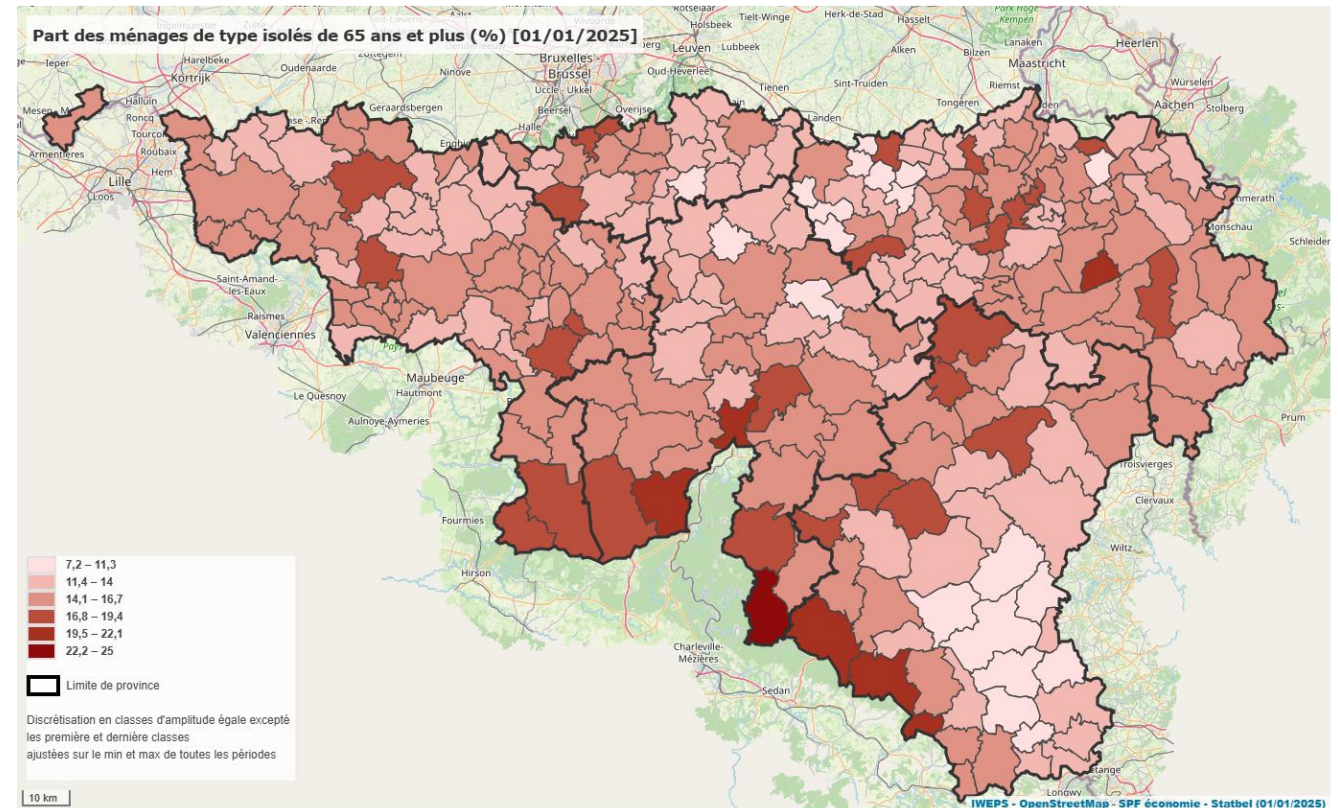
Proportion de personnes par type de ménage entre 80 et 100 ans



# DÉFIS DÉMOGRAPHIQUES

## Le vieillissement de la population

- Un vieillissement inégalement réparti.
- Des isolés de 65 ans ou plus particulièrement présents dans des espaces plus excentrés (not. Le long de la frontière française).
- Des besoins importants en termes de service, davantage présents.. dans les villes.



# CONCLUSION

- Un bilan naturel négatif et une croissance portée par les seules migrations internes et internationales.
- Une fécondité très basse et qui continue à diminuer.
- Une espérance de vie qui augmente. Avec un différentiel par groupe social très marqué et une espérance de vie qui diminue pour les femmes du groupe socio-économiquement le plus défavorisé.
- Aujourd'hui, la Wallonie est confrontée à double déficit, d'une part celui du renforcement des inégalités sociales qui se traduit dans le différentiel de mortalité et d'autre part celui du vieillissement qui ne peut être réduit à sa seule dimension économique.

MERCI POUR VOTRE ATTENTION!

DES QUESTIONS? DES COMMENTAIRES?



[JEAN-PAUL.SANDERSON@UCLouvain.be](mailto:JEAN-PAUL.SANDERSON@UCLouvain.be)